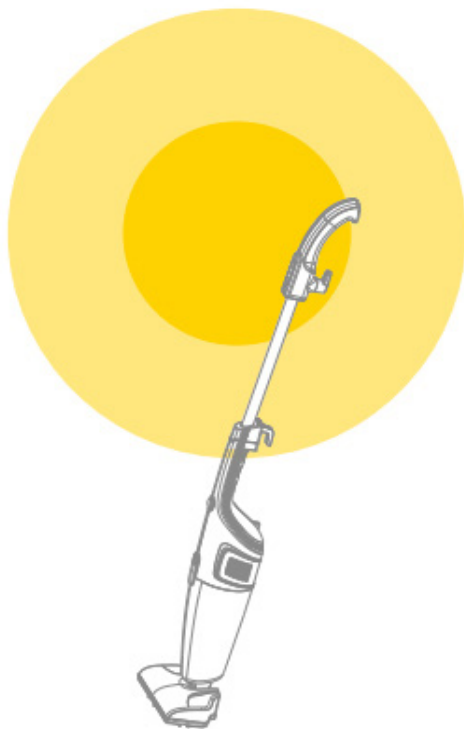


deerma



Бу шаңсорғышы

ZQ990W

Осы компанияның өнімдерін таңдағаныңыз үшін алғыс білдіреміз. Өтініш, қолдар алдында нұсқаулықты мұқият оқып шығыңыз!

Ақауларды талдау және жою

Ескерту: ақаулықтарды жою алдында қуатты өшіріп, қуат ашасын алыңыз.

Шаңсорғыштың күші төмендейді, шаңсорғыш қалыпты емес дыбыс шығарады.

Шешу тәсілі:

Шаңды соруды тоқтатыңыз немесе шаңсорғышты тыныш күйде суытыңыз, содан кейін қайта бастаңыз және қайтадан қолданыңыз.

Шөткенің немесе сору саңылауының бітелуі

Шешу тәсілі:

Жиынтықауыштарды тазалаңыз.

Сүзгі торының бітелуі

Шешу тәсілі:

Тазалаңыз немесе ауыстырыңыз.

Шаңсорғыштың моторы жұмыс істемейді

Шешу тәсілі:

Ашаның розеткаға мықтап бекітілгенін және қуат қосулы екенін тексеріңіз

Құрылғы кенеттен жұмысын тоқтатты

Шешу тәсілі:

Қуат қосқышын өшіріңіз, ашаны алыңыз шаңсорғышты 30 минут суытып алыңыз, содан кейін шаң жинағыштағы қоқысты алып тастаңыз, содан кейін құрылғыны қайтадан қолданыңыз

Егер мәселені шешу мүмкін болмаса, жөндеу жұмыстарын жүргізу үшін біздің компанияның арнайы қызмет көрсету бөліміне хабарласыңыз.

Жабдықты тазарту және қызмет көрсету



Ерекше ережелер:

1. Егер ауа құбырында шөгінді болса, оны дереу тазалау керек; тазалаудан кейін қолданар алдында ауа құбыр кептіру керек.

2. Құрылғыны тек орнатылған ауа құбырымен қолдану керек.

Ауа құбырын тазалау:

Негізгі құрылғыдан төмен ауа құбырын алыңыз, жоғарғы ауа құбыры негізгі құрылғыдан шығу үшін белгіленген бұрышқа дейін ауа бұру құбырын бұраңыз; Сүзгі торын тазалау:

1. Шаңға арналған контейнерді бұғаттау ауыстырып-қосқышын бұраңыз, оны шешіңіз, сүзгіні алыңыз, HEPA-сүзгісін сумен шайыңыз және табиғи түрде кептіріңіз;

Ерекше ережелер

1. HEPA-сүзгісін кем дегенде айына 1 рет тазалаңыз; егер сүзгіде көрінетін шөгінділер болса, оны бірден тазалау керек. Тазалаудан кейін сүзгіні қолданар алдында құрғатыңыз.

2. Аспапты тек орнатылған шаң ұстағыш тормен қолдану керек, сүзгінің зақымдалмағанына және орнына орнатылғанына көз жеткізіңіз.

Еден жуғышты ауыстыру және тазалау:

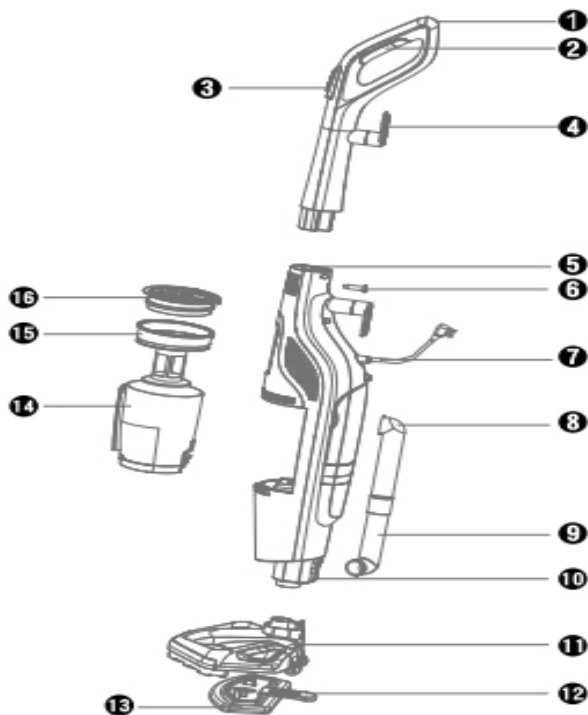
1. Еден жуғышты алыңыз, содан кейін маталы еден жуғышты бөлшек шешіңіз және оны сумен жуыңыз, табиғи түрде кептіріңіз.

Ерекше ережелер:

1. Егер еден жууыш тозған немесе жыртылған болса, оны уақытында ауыстыру керек.

2. Бүмен күйөді болдырмау үшін тек орнатылған еден жуғышта "бу" функциясын қолдану керек.

Бұйымның құрылымдық сызбасы



- | | | |
|---------------------------------------|-----------------------------|------------------------------------|
| 1 Тұтқа | 7 Қуат сымы | 13 Еден жуғыш |
| 2 Буды қосқыш | 8 Жоғарғы ауа құбыры | 14 Шаңға арналған контейнер |
| 3 Басқару батырмасы | 9 Төменгі ауа құбыры | 15 Сүзгі торы |
| 4 Қуат сымының ілгегі | 10 Тор ілгегі | 16 HEPA жақтауы |
| 5 Корпус | 11 Шетке | |
| 6 Тұтқаның тоқтатқыш бұрандасы | 12 Табаңдық | |

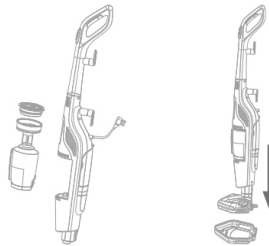
Өнімнің параметрлері

Өнім атауы: бу шаңсорғышы
 Өнім үлгісі: ZQ990W
 Номиналды кернеу/жиілік: 220-240В~
 Номиналды жиілігі: 50-60 Гц
 Номиналды қуаты (Вт):
 1300 Вт (бу) + 550 Вт (шаң сору)
 Көлемі (л): 1,2 л
 Вакуум дәрежесі (кПа): ≥ 10 кПа Шу деңгейі (дБ): ≤ 90 дБ (А)

Қаптама тізімдемесі

Бөлшектің атауы	Саны
Негізгі құрылғы	1
Шөтке	1
Еден жуғыш	1
Тұтқа	1
Пайдалану жөніндегі нұсқаулық	1
Бұрауыш	1
Шөткеге арналған табандық	1

Ерекше ережелер



Торлы сүзгіні тексеру

Шаңға арналған контейнердің тиісті түрде орнатылғанына көз жеткізіңіз, онымен қоса шаңға арналған контейнерге HEPA және сүзгі торын орнатыңыз, және корпус бөлшектерінің сенімді қосылғанына көз жеткізіңіз.

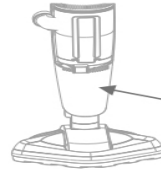
Шөткеге арналған табандықты қолдану

Еденді жинау кезінде шөткені табандыққа орналастырыңыз, бұл күшті үнемдейді және жинауды аса ыңғайлы етеді.

1. Шаңсорғыш электрлік құрылғы болып табылады және оны пайдалану нұсқаулығында көрсетілген пайдалану шарттарына сәйкес пайдалану керек. Нұсқаулықты одан әрі анықтама үшін тиісті түрде сақтау керек.
2. Шаңсорғышты пайдалану кернеуі қуат кернеуіне сәйкес келетінін тексеріңіз және растаңыз;
3. Келесі заттарды соруға тыйым салынады, әйтпесе шаңсорғыштың зақымдалуына немесе өртке әкелуі мүмкін, бұл жарақат пен басқа да жазатайым оқиғаларға әкелуі мүмкін;
 - A. Ағаш көмір және т. б. сияқты жылу шығарғыш заттар;
 - B. Шыны сияқты үлкен өткір фрагменттер және т. б.;
 - C. Зиянды заттар немесе су мен сұйықтықтар (еріткіштер, тотықтырғыш заттар және т. б.);
 - D. Бензин немесе алкоголь өнімдері сияқты оңай жанғыш және жарылуға қауіпті заттар.

4. Шаңсорғышты тазалау, жөндеу немесе уақытша пайдаланбау кезінде қуатты өшіру қажет. Қуатты өшірген кезде қуат желісін тартпаңыз. Ашаның пластикалық бөлігін суыру арқылы ашаны ажырату керек;
 5. Шаңсорғыштың жетекші машинасын суға батырмаңыз, шаңсорғышты қыздырылған жабдыққа жақындатпаңыз немесе өртті алдын алу үшін күн сәулесінің әсерінен аулақ болыңыз.
 6. Жазатайым оқиғаларды болдырмау үшін балалардың шаңсорғышпен ойнауына жол бермеңіз;
 7. Шаңсорғышты келесі жағдайларда қолдануға болмайды:
 - А. Құлау болғанда, айқын зақым болса немесе қалыпты жұмыс істемесе;
 - В. Электр желісі зақымдалған болса.
- Бұл жағдайда құрылғыны қоспаңыз және оны біздің компания жөндеу үшін көрсеткен жөндеу бөліміне дереу жіберіңіз.
8. Шаңсорғыштың қызып кетуіне байланысты электр қозғалтқышына зақым келтірмеу және деформацияны болдырмау үшін сору саңылауы бітелген жағдайда ұзақ уақыт жұмыс жасамаңыз;
 9. Бұл өнімнің қуат кабелі мен қозғалтқышы Ү-тәрізді қосылымға ие. Икемді қуат кабелі зақымдалған жағдайда, қауіпті болдырмау үшін өндірушінің, оның жөндеу немесе ұқсас бөлімінің мамандандырылған персоналы ауыстыруды орындауы қажет.

Бұйымды қолдану әдісі



Қолданар алдында негізгі құрылғыны жинаңыз:

1. Қаптаманы ашыңыз, аспапты алып шығыңыз, тұтқаны негізгі құрылғыға салыңыз, бұрауыш көмегімен бұрандаларды тартып бұраңыз;
2. Шөткені негізгі аспапқа салыңыз, Сіз шерту дыбыс естисіз, бұл шөткенің дұрыс орнатылғанын білдіреді;

Ескерту: қолдану кезінде сыртқы жағындағы температура жоғары болады, күйіп қалмаңыз!

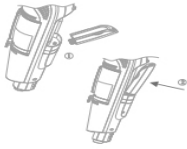


1 Қуат сымын бұғаттаудан шығару

Қуат сымын жылдам босату үшін тұтқадағы қуат сымы ілгегін бұраңыз.

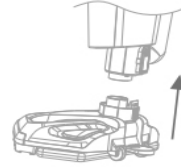
2 Резервуарға су құю

Суға арналған резервуарды алыңыз және қақпақты ашыңыз, су құйыңыз, содан кейін суға арналған резервуар қақпағын жабыңыз және оны тартыңыз (тазартылған суды пайдалану ұсынылады).



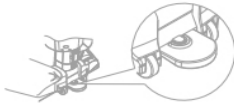
3 Суға арналған резервуарды орнату

1. Сүмен толтырылған резервуарды су қабылдағышқа тура салыңыз;
2. Суға арналған резервуарды ақырындап негізгі құрылғыға шерту естілгенше итеріңіз, шерту суға арналған резервуардың орнына орнатылғанын білдіреді;



4 Шөткені орнату

- С қосқыш шөткесін негізгі құрылғының қосқышына тұра орнатыңыз, оны шерту естілгенше ақырын салыңыз, шерту оның орнына дұрыс орнатылғанын білдіреді;

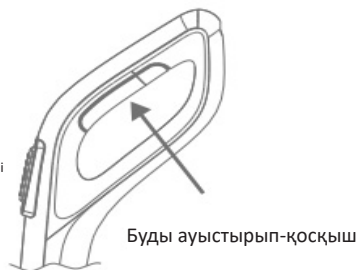


5 Табандықты орнату

- Жартылай шеңбер ойысты негізгі құрылғыда жартылай шеңбер дөңес жасап, табандықта жасаңыз, содан кейін негізгі құрылғыны табандыққа қысыңыз және табандықты дұрыс орнатылғанын білдіретін шертуді естисіз,

6 Шаңсорғышты қосу

- Қуат сымы ашасын розеткаға салыңыз және сенімді қосылғанына көз жеткізіңіз, ауыстырып-қосқышты басыңыз және өзіңіздің талабыңызға сай функцияны таңдаңыз;



7 Функциялар сипаттамасы

Функция сипаттамасы

1. Шаңды сіңіру функциясын қосу үшін шаңсорғышты қосу батырмасын бір рет басыңыз, батырманы тағы бір рет басыңыз және шаңды сіңіру функциясы өшіріледі;
2. Сіздің қажеттіліктеріңізге сәйкес бу қосқышының орнын таңдаңыз; "Индикатор шамы жыпылықтайды" және 20 секундтан кейін ол үнемі жанып тұрады, бұл бу функциясы пайдалануға дайын екенін білдіреді; осы уақытта бу қосқышын "Бу" функциясын пайдалану үшін тұтқаны мықтап ұстаңыз
3. Бір рет басыңыз: "Жоғары бу беру қосқышы" немесе "Төмен бу беру қосқышы", бу қосқышын тұтқасынан мықтап ұстаңыз және жоғары бу беру (немесе төмен бу беру) функциясы іске қосылады; тұтқадағы қосқышты босатыңыз, бұды пайдалану тоқтатылады, "жоғары бу беру қосқышы" батырмасын қайта басыңыз.



8 Шаңсорғыш жұмысының тоқтауы

Аспаптың барлық функцияларын өшіру үшін тиісті ауыстырып-қосқышты басыңыз және аспап жұмыс істеуін тоқтатады, ашаны розеткадан алыңыз;



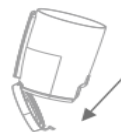
9 Сақтау

Қуат сымын екі ілгек айналасына ораңыз және сақтауға арналған орынға қойыңыз.



10 Шаңсорғыш жұмысының тоқтауы

Шаңға арналған контейнер ауыстырып-қосқышын сағат тілі бойымен тірелгенге дейін бұраңыз және оны қолмен шешіңіз;



11 Шаң шығару

Шаңға арналған контейнер алып шығарыңыз, контейнер қақпағын ашыңыз және шаңды төгіңіз;



12 Суға арналған резервуарды шешу

1. Саусағыңызбен суға арналған резервуар ауыстырып-қосқышын басыңыз және оны бұғаттаудан шығарыңыз;
2. Суға арналған резервуардағы ойысты берік ұстаңыз және резервуарды шешіп алыңыз,



13 Шөткені шешіп алу

Шөткені ауыстырып-қосқыш батырманы ұстап тұрыңыз және шөткені шешіп алыңыз;



14 Суға арналған резервуарды шешу

Табандықтағы жартылай шеңбері ақырын басыңыз, негізгі құрылғыны көтеріңіз, "шерту" дыбыс естілгенде, табандықты алыңыз;



15 Шөткені шешу

Еден жуғышты табандықтан алыңыз;

Құрылғының мақсаты

Бұл құрылғы әртүрлі беттерден (кафель, паркет едені, жұмсақ жиһаз, кілемдер және т.б.) шаң мен ластануды тазалауға арналған.

Монтаждау, сақтау, тасымалдау (тасу), өткізу және кәдеге жарату қағидалары мен шарттары

- Құрылғы ешқандай монтаждауды немесе тұрақты бекітуді қажет етпейді.
- Құрылғыны сақтау дайындаушы мен тұтынушының жылытылатын үй-жайларында +5 °С-тан +40 °С-қа дейінгі ауа температурасы кезінде және 80%-дан аспайтын ауаның салыстырмалы ылғалдылығы кезінде қаптамада жүргізілуі тиіс. Бөлмелерде коррозия тудыратын агрессивті қоспалар (қышқыл булары, сілтілер) болмауы тиіс.
- Құрылғыны тасымалдау құрғақ ортада жүзеге асырылуы керек.
- Құрылғы мұқият өңдеуді қажет етеді, оны шаң, кір, соққы, ылғал, от және т. б. әсерінен қорғаңыз.
- Құрылғы Қазақстан Республикасының қолданыстағы заңнамасына сәйкес сатылуы тиіс.
- Бұйымның қызмет ету мерзімі аяқталғаннан кейін оны қарапайым тұрмыстық қоқыспен бірге тастауға болмайды. Оның орнына, ол федералды немесе жергілікті заңнамаға сәйкес кейіннен қайта өңдеу және кәдеге жарату үшін электр және электрондық жабдықтарды тиісті қабылдау пунктіне кәдеге жаратуға жіберіледі. Осы өнімнің дұрыс кәдеге жаратылуын қамтамасыз ете отырып, сіз табиғи ресурстарды қорғауға және қоршаған ортаға және адамдардың денсаулығына зиян келтіруді алдын алуға көмектесесіз. Осы өнімді қабылдау және кәдеге жарату пункттері туралы толығырақ ақпаратты жергілікті муниципалдық органдардан немесе тұрмыстық қоқысты шығару жөніндегі кәсіпорыннан алуға болады.
- Құрылғының ақаулығы анықталған жағдайда дереу уәкілетті қызмет көрсету орталығына жүгіну немесе құрылғыны кәдеге жарату қажет.

Кепілдікті қызмет көрсету шарттары

Өндіруші кепілдік мерзімі ішінде құрылғының үздіксіз жұмыс істеуіне, сондай-ақ материалдар мен жинақтарда ақаулардың болмауына кепілдік береді. Кепілдік мерзімі өнімді сатып алған сәттен бастап есептеледі және тек жаңа өнімдерге қолданылады. Кепілдік қызмет көрсетуге бұйымды пайдаланушы нұсқаулығына сәйкес пайдалану шарты кезінде кепілдік мерзімі ішінде тұтынушының кінәсінен емес істен шыққан элементтерді тегін жөндеу немесе ауыстыру кіреді. Элементтерді жөндеу немесе ауыстыру уәкілетті қызмет көрсету орталықтардың аумағында жүргізіледі.

Қызмет көрсету орталықтарының өзекті тізімі мына мекенжай бойынша:

<https://www.dns-shop.ru/technical-support/>

Кепілдік мерзімі: 12 ай.

Пайдалану мерзімі: 24 ай.

Қосымша ақпарат

Өндіруші: Гуандун Дирма Тэкнолоджи Ко., Лтд.

№ 4-1, Лунхуэй тас жолы, Малун дер. комитеті, Бэйцзяо, Шуньдэ ауданы, Фошань қ., пров. Гуандун, Қытай.

Қытайда жасалған.

Импорттаушы / өндіруші уәкілеттік берген тұлға: «Атлас» ЖШҚ.

690068, Ресей, Приморск өлкесі, Владивосток қ., Владивостоктың 100 жылдығы даңғылы, 155 үй, 3 корпус, 5 кеңсе.

Тауар Кеден одағының келесі техникалық регламентінің талаптарына сәйкес келеді:

- КО ТР 020/2011 «Техникалық құралдардың электромагниттік үйлесімділігі»;
- КО ТР 004/2011 «Төмен вольтты жабдықтардың қауіпсіздігі туралы».

Тауар Еуразиялық экономикалық одақтың ЕАЭО ТР 037/2016 «Электротехника және радиоэлектроника бұйымдарында қауіпті заттарды қолдануды шектеу туралы» техникалық регламентінің талаптарына сәйкес келеді.

Бұйымның сыртқы түрі және оның сипаттамалары сапаны жақсарту үшін алдын ала ескертусіз өзгеруі мүмкін.

