

DEXP

РУКОВОДСТВО ПОЛЬЗОВАТЕЛЯ

**Пылесос
вертикальный
DEXP W-100ID**

Уважаемый покупатель!

Благодарим Вас за выбор продукции, выпускаемой под торговой маркой «DEXP». Мы рады предложить Вам изделия, разработанные и изготовленные в соответствии с высокими требованиями к качеству, функциональности и дизайну. Перед началом эксплуатации прибора внимательно прочитайте данное руководство, в котором содержится важная информация, касающаяся Вашей безопасности, а также рекомендации по правильному использованию прибора и уходу за ним. Позаботьтесь о сохранности настоящего Руководства, используйте его в качестве справочного материала при дальнейшем использовании прибора.

Назначение прибора

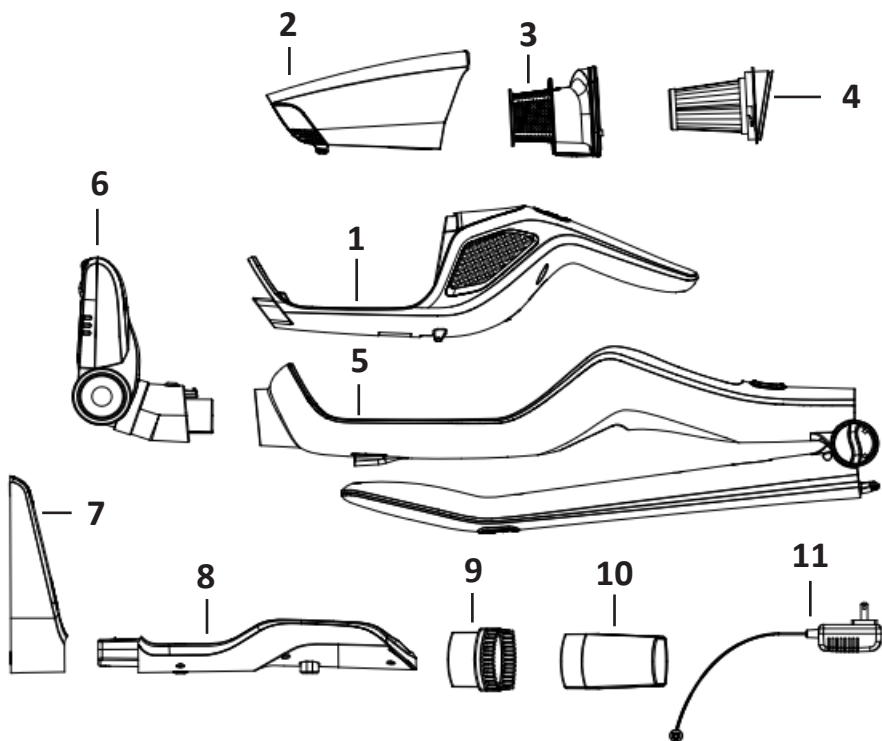
Пылесос предназначен исключительно для использования в домашних условиях. Данное устройство предназначено для уборки пыли и загрязнений с различных поверхностей (кафельный, паркетный пол, мягкая мебель, ковры и т.п.).

Меры предосторожности

1. Перед началом эксплуатации прибора внимательно ознакомьтесь с настоящим руководством и сохраните его для дальнейшего использования в качестве справочного материала.
2. Перед подключением адаптера к источнику питания убедитесь, что напряжение Вашей домашней электросети соответствует техническим характеристикам.
3. Ни при каких обстоятельствах устройство не должно быть использовано для:
 - уборки жидкостей;
 - уборки мокрых или влажных поверхностей;
 - уборки горящих или дымящихся предметов, таких как сигареты, спички или пепел;
 - уборки горючих или легковоспламеняющихся веществ;
 - уборки очень мелкой пыли (например, бетонной) или тонера;
 - уборки твёрдых или острых объектов, таких как крупные осколки стекла;
 - уборки строительного мусора.
4. Не погружайте прибор в воду или иные жидкости.
5. Не используйте прибор в помещениях с высокой влажностью.
6. Не используйте прибор вне помещений.
7. Не используйте устройство при обнаружении видимых повреждений и незамедлительно обратитесь в авторизованный сервисный центр при их выявлении.
8. Данный прибор не предназначен для использования лицами (включая детей) с ограниченными интеллектуальными или физическими возможностями, а также лицами с недостаточным опытом и знаниями, кроме случаев контроля или инструктирования по вопросам использования прибора со стороны лиц, ответственных за их безопасность.
9. Будьте внимательны при использовании устройства рядом с детьми, всегда храните устройство вне досягаемости детей.

10. Регулярно очищайте фильтры во избежание скопления в них мелкой пыли.
11. После промывки, фильтр для пыли и защитный фильтр мотора должны быть полностью сухими перед установкой их на место.
12. Используйте устройство только тогда, когда оно полностью собрано и все фильтры установлены на свои места.
13. Запрещается использовать пылесос, если снят хотя бы один из фильтров.
14. Не вставляйте ничего в отверстия/насадки пылесоса и убедитесь, что они ничем не закрыты.
15. Не оставляйте включённое устройство без присмотра.
16. Используйте только оригинальные аксессуары.
17. Никогда не держите щелевую насадку пылесоса возле тела, иначе она может присосаться к коже. Если это произошло, немедленно выключите устройство.
18. Не кладите тяжёлые предметы на устройство.
19. Предохраняйте устройство от нагрева, открытого пламени, прямых солнечных лучей и ударов.
20. Выключайте прибор перед проверкой его на засорение или для его устранения.
21. Не вставляйте посторонние объекты в устройство: они могут задеть движущиеся части.
22. Если жидкость или посторонние предметы попали внутрь прибора, незамедлительно выключите его. Проверьте устройство перед продолжением работы.

Внешний вид



1. Дополнительный блок.
2. Пылесборник.
3. Крышка фильтра.
4. HEPA-фильтр.
5. Основной блок.
6. Щётка для пола.
7. Подставка для зарядки.
8. Зарядное устройство.
9. Малая щётка.
10. Щелевая насадка.
11. Адаптер.

Инструкция по сборке

1. Закрепите щётку для пола на основном блоке, как показано на рис.1.
2. Поднимите рукоятку и закрепите её на основном блоке (рис.2).
3. Для того, чтобы снять щётку для пола и сложить рукоятку, нажмите на кнопки разблокировки (1, 2).

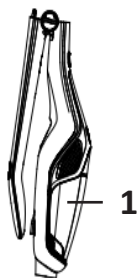


рис.1

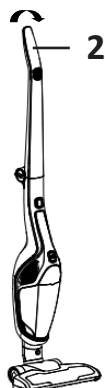


рис.2

4. Установите зарядное устройство в подставку (рис.3). Затем либо разместите получившуюся зарядную базу на горизонтальной поверхности, либо, используя входящие в комплект шурупы, прикрутите её к стене.

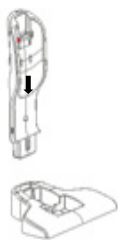
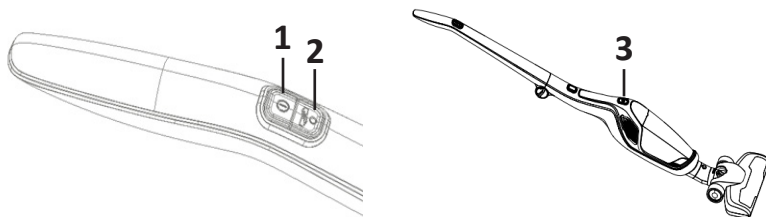


рис.3

Инструкция по эксплуатации

1. Чтобы включить прибор, нажмите на кнопку включения/выключения (1). При этом загорится световой индикатор на щётке для пола.
2. Нажмите на переключатель режимов (2), чтобы выбрать желаемую скорость (низкую или высокую). В процессе работы обращайте внимания на индикаторы заряда (3). По мере уменьшения заряда прибора индикаторы будут постепенно гаснуть. Когда аккумулятор полностью разрядится, индикаторы погаснут, и прибор автоматически выключится.



3. Нажмите на кнопку отсоединения дополнительного блока (4) и выньте дополнительный блок, как показано на рис.4.

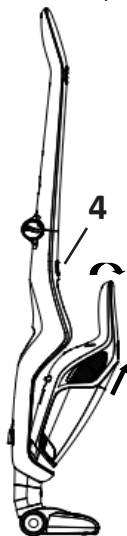


рис.4

4. Чтобы включить дополнительный блок, нажмите на кнопку включения/выключения на нём.
5. При необходимости установите малую щётку или щелевую насадку на всасывающее отверстие дополнительного блока.

Зарядка

1. Соберите зарядную базу, как было описано ранее.
2. Подключите к зарядной базе адаптер.
3. Подключите адаптер к электрической сети.
4. Поднимите пылесос и поставьте его на базу (рис.5). При успешном подключении на пылесосе загорятся индикаторы заряда.
5. По окончании процесса зарядки индикаторы заряда погаснут.

ПРИМЕЧАНИЕ: не используйте прибор во время его зарядки.

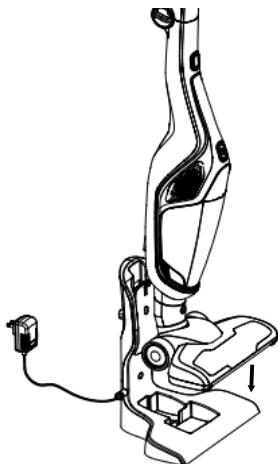


рис.5

Очистка и уход

1. Отсоедините дополнительный блок и выньте пылесборник, нажав на кнопки.
2. Выньте фильтр из пылесборника.
3. Опустошите пылесборник, ополосните его водой и вытрите насухо.
4. Возьмите ручку фильтра и поверните её против часовой стрелки, чтобы вытащить HEPA-фильтр.
5. Опустошите крышку фильтра, ополосните её водой и вытрите насухо.
6. Промойте HEPA-фильтр водой и тщательно высушите.
7. Вставьте HEPA-фильтр в крышку фильтра, затем установите конструкцию в пылесборник.
8. Вставьте пылесборник в дополнительный блок (рис.6).
9. Для очистки щётки для пола нажмите на фиксатор (1), откройте крышку и выньте щётку-ролик (2) (рис.7).
10. Аккуратно очистите паз на щётке-ролике. Затем вставьте щётку-ролик на место.

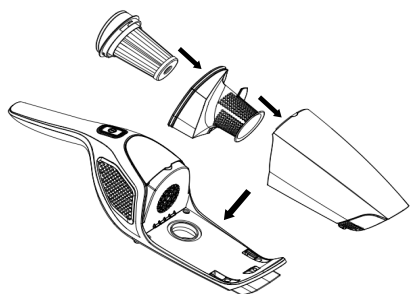


рис.6

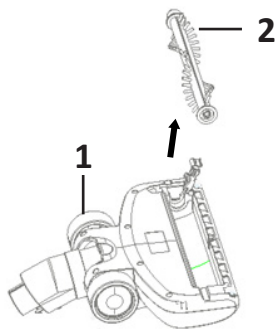


рис.7

Технические характеристики

- Номинальное напряжение: 14,4 В.
- Номинальная мощность: 95 Вт.
- Параметры питания адаптера: 100-240 В, 50/60 Гц.
- Выходное напряжение адаптера: 18 В, 500 мА.
- Номинальная мощность щётки для пола: 5 Вт.

Правила и условия монтажа, хранения, перевозки (транспортировки), реализации и утилизации

- Устройство не требует какого-либо монтажа или постоянной фиксации.
- Хранение и перевозка устройства должны осуществляться в сухих местах.
- Реализация устройства должна производиться согласно действующему законодательству РФ.
- После окончания срока службы изделия его нельзя выбрасывать вместе с обычным бытовым мусором. Вместо этого оно подлежит сдаче на утилизацию в соответствующий пункт приема электрического и электронного оборудования для последующей переработки и утилизации в соответствии с федеральным или местным законодательством. Обеспечивая правильную утилизацию данного продукта, вы помогаете сберечь природные ресурсы и предотвращаете ущерб для окружающей среды и здоровья людей, который возможен в случае ненадлежащего обращения. Более подробную информацию о пунктах приема и утилизации данного продукта можно получить в местных муниципальных органах или на предприятии по вывозу бытового мусора.
- При обнаружении неисправности устройства следует немедленно обратиться в авторизованный сервисный центр или утилизировать устройство.



Дополнительная информация

Изготовитель: Гуандун Синьбао Электрикал Эпплайнсис Холдингс Ко., Лтд.
Южное шоссе Чжэнхэ, Лэлю, р-н Шуньдэ, Фошань, пров. Гуандун, Китай.

Уполномоченное изготовителем лицо: ООО «Атлас»,
690068, Россия, Приморский край, г. Владивосток, проспект 100-летия Владивостока,
дом 155, корпус 3, офис 5.

Товар соответствует требованиям технического регламента Таможенного союза:

- ТР ТС 020/2011 «Электромагнитная совместимость технических средств»;
- ТР ТС 004/2011 «О безопасности низковольтного оборудования».

Внешний вид изделия и его характеристики могут подвергаться изменениям без предварительного уведомления.

Комплектация устройства может меняться без предварительного уведомления.

Адрес в интернете:

www.dexp.club



www.dexp.club