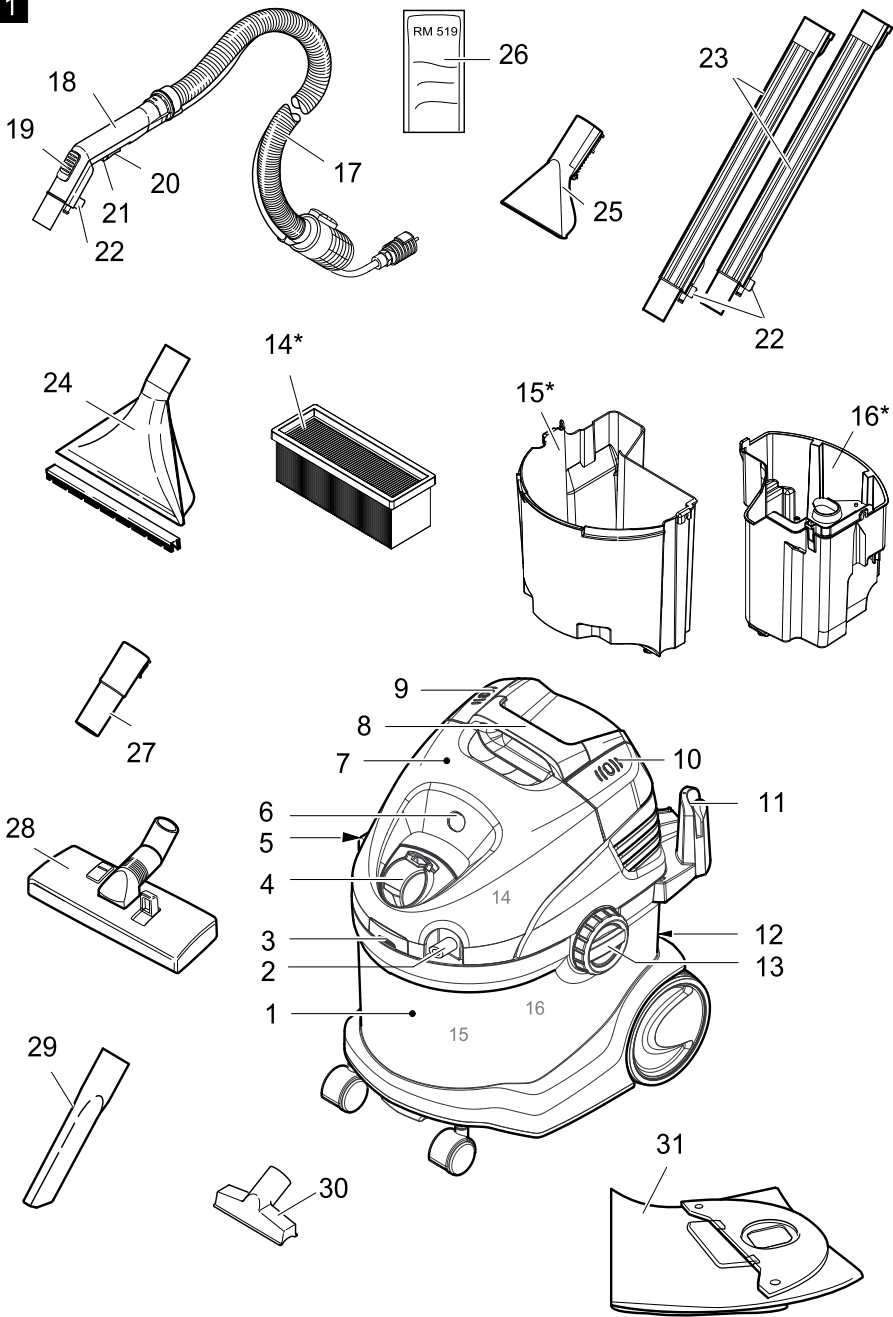


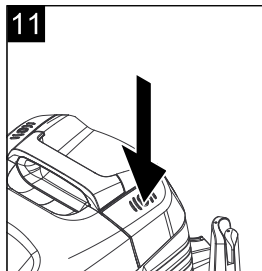
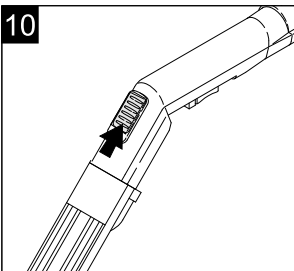
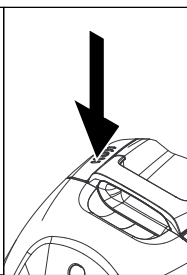
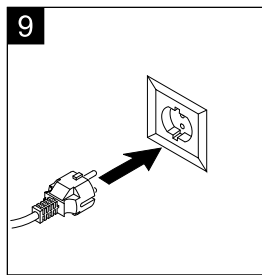
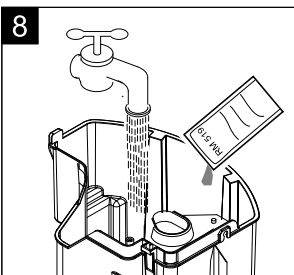
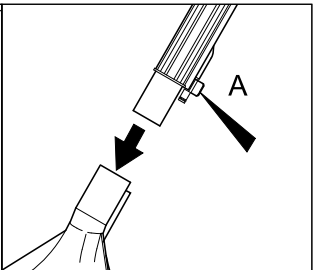
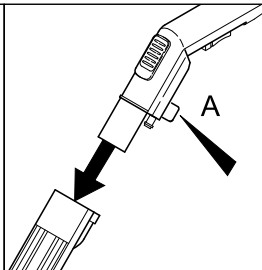
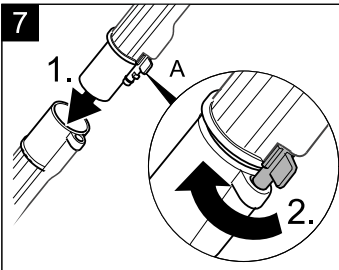
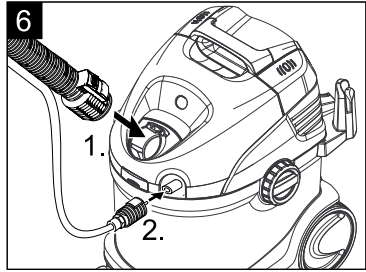
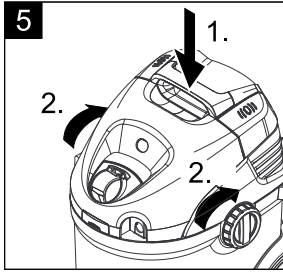
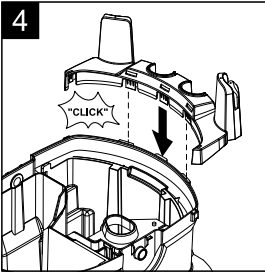
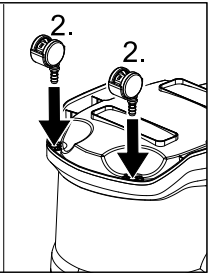
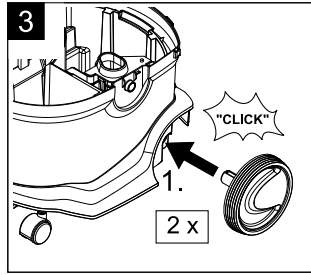
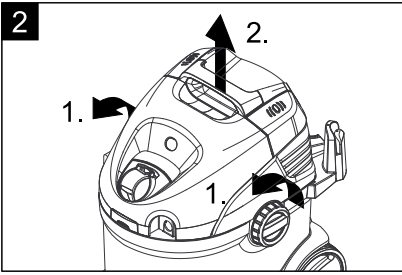
Deutsch	5
English	12
Français	19
Italiano	26
Nederlands	33
Español	40
Português	47
Dansk	54
Norsk	60
Svenska	66
Suomi	72
Ελληνικά	78
Türkçe	86
Русский	93
Magyar	101
Čeština	108
Slovenščina	115
Polski	121
Românește	128
Slovenčina	135
Hrvatski	142
Σρpski	148
Български	155
Eesti	163
Lietuviškai	170
Latviešu	177
Українська	184

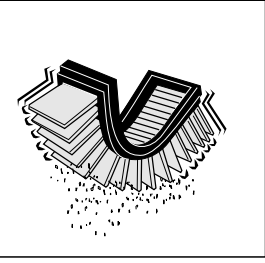
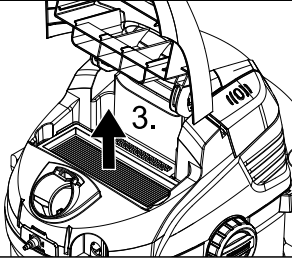
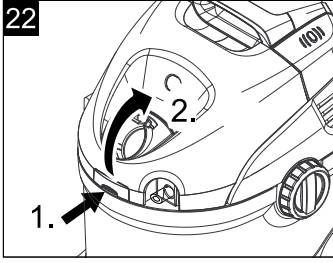
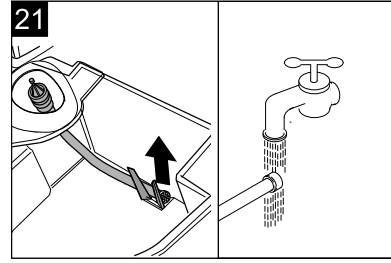
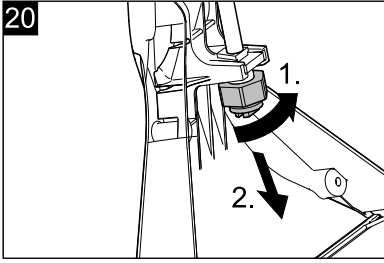
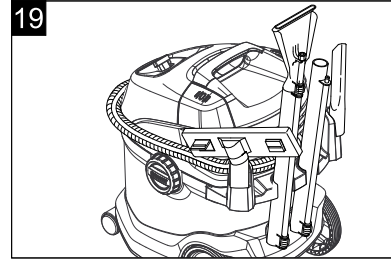
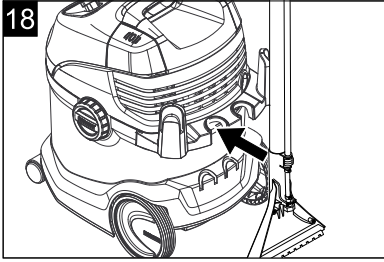
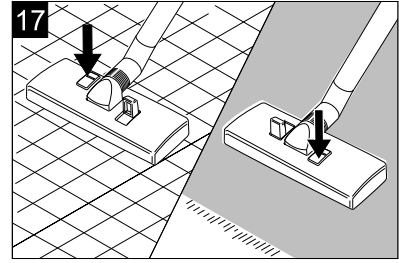
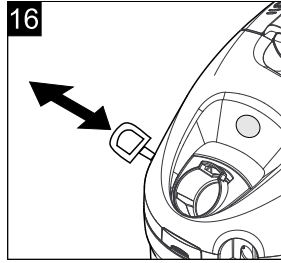
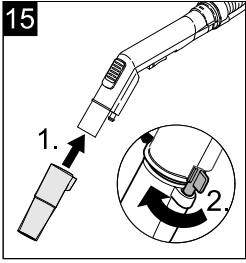
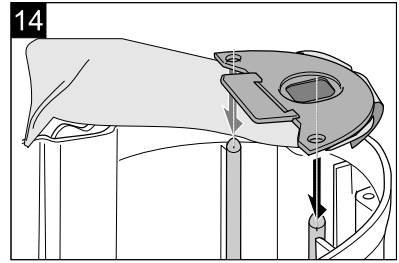
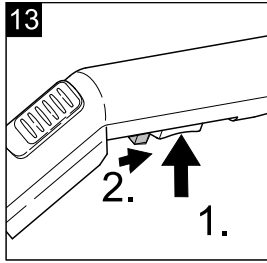
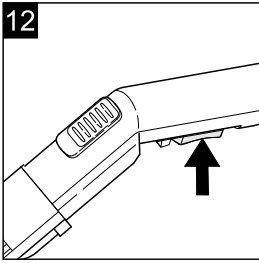
Register and win!
www.kärcher.com



1







Оглавление

Общие указания	RU - 1
Указания по технике безопасности	RU - 2
Описание прибора	RU - 3
Управление	RU - 4
Уход и техническое обслуживание	RU - 7
Помощь в случае неполадок	RU - 8
Технические данные	RU - 8

Общие указания

Уважаемый покупатель!



Перед первым применением вашего прибора прочитайте эту оригинальную инструкцию по эксплуатации, после этого действуйте соответственно и сохраните ее для дальнейшего пользования или для следующего владельца.

Использование по назначению

Данный прибор разработан для личного использования и не рассчитан на требования для профессионального применения.

- С покупкой данного прибора вы приобрели разбрызгивающий экстрактор для ухода или основательной очистки ковровых покрытий с эффектом глубокой очистки.
- С помощью насадки для жестких поверхностей для промывочного сопла (в комплекте поставки) возможно чистить также и твердые поверхности.
- С соответствующими принадлежностями (включены в объем поставки) также можно использовать в качестве пылесоса для влажной/сухой уборки.

Охрана окружающей среды



Упаковочные материалы пригодны для вторичной обработки. Поэтому не выбрасывайте упаковку вместе с домашними отходами, а сдайте ее в один из пунктов приема вторичного сырья.



Старые приборы содержат ценные перерабатываемые материалы, подлежащие передаче в пункты приемки вторичного сырья. Поэтому утилизируйте старые приборы через соответствующие системы приемки отходов.

Утилизация фильтра и пылесборного мешка

Фильтр и пылесборный мешок изготовлены из экологически безвредных материалов.

Если они не содержат никаких веществ, которые запрещены для утилизации домашнего мусора, они могут быть утилизированы с обычным домашним мусором.

Инструкции по применению компонентов (REACH)

Актуальные сведения о компонентах приведены на веб-узле по следующему адресу:

<http://www.karcher.de/de/unternehmen/umweltschutz/REACH.htm>

Гарантия

В каждой стране действуют соответственно гарантийные условия, изданные уполномоченной организацией сбыта нашей продукции в данной стране. Возможные неисправности прибора в течение гарантийного срока мы устраняем бесплатно, если причина заключается в дефектах материалов или ошибках при изготовлении. В случае возникновения претензий в течение гарантийного срока просьба обращаться, имея при себе чек о покупке, в торговую организацию, продавшую вам прибор или в ближайшую уполномоченную службу сервисного обслуживания.
(Адрес указан на обороте)

Сервисная служба

В случае возникновения вопросов или поломок наш филиал фирмы KARCHER поможет вам разрешить их.

(Адрес указан на обороте)

Заказ запасных частей и специальных принадлежностей

Выбор наиболее часто необходимых запчастей вы найдете в конце инструкции по эксплуатации.

Запасные части и принадлежности Вы можете получить у Вашего дилера или в филиале фирмы KARCHER.

(Адрес указан на обороте)

Указания по технике безопасности

- Это устройство не предназначено для использования людьми (в том числе и детей) с ограниченными физическими, сенсорными или умственными способностями или лицами с отсутствием опыта и/или знаний, за исключением случаев, если за обеспечением безопасности их работы наблюдают специально подготовленные лица или они получают от них указания, касающиеся использования устройства. Необходимо следить за детьми, не разрешать им играть с устройством.
- Упаковочную пленку держите подальше от детей, существует опасность удушья!
- Прибор следует отключать после каждого применения и перед проведением очистки/технического обслуживания.
- Опасность пожара. Не допускать всасывания горящих или тлеющих предметов.
- Прибор необходимо размещать на устойчивом основании.

⚠ Подключение к сети питания

- Прибор следует включать только в соответствующим образом

заземленную сеть переменного тока.

- Прибор следует включать только в сеть переменного тока. Напряжение должно соответствовать указаниям в заводской табличке прибора.
- Не прикасаться к сетевой вилке и розетке мокрыми руками.
- Не вытаскивать сетевую штепсельную вилку путем подтягивания за сетевой шнур.
- Перед началом работы с прибором проверять сетевой шнур и штепсельную вилку на повреждения. Поврежденный сетевой шнур должен быть незамедлительно заменен уполномоченной службой сервисного обслуживания/специалистом-электриком.
- Во избежание несчастных случаев, связанных с электричеством, мы рекомендуем использование розеток с предвключенным устройством защиты от тока повреждения (макс. номинальная сила тока срабатывания: 30 mA).
- Используйте только брызгозащищенный удлинитель с сечением провода не менее 3x1 мм².
- При замене соединительных элементов на кабеле сетевого питания или удлинителе должна обеспечиваться брызгозащита и механическая прочность.
- Перед отсоединением прибора от сети питания сначала выключите его с помощью главного выключателя.

⚠ Использование

- Пользователь обязан использовать прибор в соответствии с назначением. Он должен учитывать местные особенности и при работе с прибором следить за другими лицами, находящимися поблизости, особенно детьми.
- Перед использованием проверьте исправность прибора и принадлежностей. Если состояние не является безупречным, их использование не разрешается.

- Никогда не опускайте прибор или штепсельную вилку в воду или другие жидкости.
- Эксплуатация прибора во взрывоопасных помещениях запрещается. При использовании прибора в опасной зоне следует соблюдать соответствующие правила техники безопасности.
- Прибор следует защищать от сильных погодных влияний, влажности и источников тепла.
- После падения прибор должен быть проверен авторизованной сервисной службой, так как могут иметь место внутренние повреждения, которые снижают безопасность прибора.
- Не собирайте ядовитые вещества.
- Не собирайте гипс, цемент и подобные им вещества, так как при взаимодействии с водой они могут затвердеть и повредить прибор.
- Во время работы прибор должен быть установлен горизонтально.
- Следует применять только рекомендуемые производителем моющие средства, а также учитывать указания по применению, удалению отходов и предупреждения производителя моющего средства.

⚠ Внимание

Некоторые вещества при смешении со всасываемым воздухом могут образовывать взрывоопасные пары или смеси!

Никогда не всасывать следующие вещества:

- Взрывчатые или горючие газы, жидкости и пыль (реактивная пыль)
- Реактивная металлическая пыль (например, алюминий, магний, цинк) в соединении с сильными щелочными и кислотными моющими средствами
- Неразбавленные сильные кислоты и щелочи
- Органические растворители (например, бензин, растворитель, ацетон, мазут).

Кроме того эти вещества могут разредить использованные в приборе материалы.

⚠ Техническое обслуживание

- При проведении любых работ по уходу и техническому обслуживанию прибор следует выключить, а сетевой шнур - вынуть из розетки.
- Во избежание опасности ремонт и замену запасных деталей прибора должны выполнять только авторизованные сервисные центры.
- Для обеспечения безопасности прибора следует использовать только оригинальные запасные детали и принадлежности, применение которых одобрено изготовителем.

Описание прибора

Изображения см. на развороте!



При распаковке прибора проверьте его комплектность, а также его целостность. При обнаружении повреждений, полученных во время транспортировки, следует уведомить торговую организацию, продавшую прибор.

Рисунок **1**

- 1 Баки
- 2 Подсоединение распылительного шланга
- 3 Клавиша разблокировки крышки фильтра
- 4 Гнездо для подключения шланга, мощный пылесос
- 5 Чистка фильтра
- 6 Индикатор замены фильтра
- 7 Головка устройства
- 8 Рукоятка для ношения прибора
- 9 Кнопка для всасывания
- 10 Кнопка для разбрызгивания
- 11 Крюк для кабеля и шланга
- 12 Крепление для распылительной всасывающей трубки
- 13 Разблокировка резервуара
- 14 Плоский складчатый фильтр *
- 15 Резервуар для грязной воды, съемный*
- 16 Резервуар для чистой воды, съемный*
- 17 Распылительный всасывающий шланг
- 18 Рукоятка

- 19 Дополнительная воздушная заслонка
- 20 Распылительная ручка
- 21 Клавиша запирающая для распылительной ручки
- 22 Блокировочный рычаг
- 23 Распылительные всасывающие трубки 2 x 0,5 м
- 24 Моющее сопло для пола - для чистки ковровых покрытий с насадкой для жестких поверхностей
- 25 Ручное моющее сопло для чистки обивки.
- 26 Моющее средство для ковров RM 519 (100 мл)

Дополнительные принадлежности для работы

- 27 Адаптер для влажной и сухой чистки
- 28 Переключаемое сопло для пола для ковров и твердых поверхностей
- 29 Форсунка для чистки швов и стыков
- 30 Форсунка для чистки обивки
- 31 Фильтровальный мешок

* уже установлен в устройстве

Управление

Перед началом работы

Рисунок 2

→ Обе разблокировки повернуть по направлению стрелки, снять головку прибора и извлечь приспособления из емкости.

Рисунок 3

→ Установить колеса и направляющие ролики.

Рисунок 4

→ Установить держатель для принадлежностей.

Ввод в эксплуатацию

→ Влажная уборка

(см. раздел "Влажная уборка/ Наполнение резервуара для чистой воды")

→ Сухая чистка

(см. раздел "Сухая чистка")

→ Влажная чистка

(см. раздел "Чистка во влажном режиме")

Рисунок 5

→ Надеть и зафиксировать головку прибора.

Рисунок 6

→ Вставить всасывающий шланг и распылительный шланг в соединение на приборе.

Указание: *Плотно вдавить всасывающий шланг в соединение, чтобы он зафиксировался.*

Рисунок 7

→ Вставить распылительную всасывающую трубку и надеть на ручку. Блокировочный рычаг при сочленении устанавливается по центру, для фиксации поворачивайте по часовой стрелке.

→ Насадить форсунку для пола на распылительную всасывающую трубку и зафиксировать с помощью блокировочного рычага.

Теперь прибор готов к влажной уборке.

Влажная уборка ковровых покрытий/твердых поверхностей/обивки

⚠ Опасность для здоровья, опасность повреждения!

Перед применением прибора проверить подлежащий очистке предмет на устойчивость окраски и водостойкость на незаметном участке.

Не чистить чувствительные к воде покрытия как, например, паркетные полы (может проникнуть влага и повредить пол).

Указания:

Использование теплой воды (максимальная температура 50 °C) повышает эффективность чистки.

Насос для моющего средства включать только при применении. По возможности избегать сухой ход, а также излишний рост давления (динамическое давление). Защитное термореле отключает насос для моющего средства при опасности перегрева. После охлаждения (ок. 20 мин) насос снова готов к работе.

Наполнить резервуар для чистой воды

Рисунок 8

Для заполнения резервуар для чистой воды возможно извлечь.

Залить 100 - 200 мл (количество в зависимости от степени загрязнения) моющего средства RM 519 в резервуар для чистой воды, добавить водопроводную воду, не переполняя резервуар (обращая внимание на маркировку MAX).

Влажная уборка ковровых покрытий

- Использование моющего сопла для пола
- работа без приспособления для жестких поверхностей.

Для чистки использовать только моющее средство RM 519 для ковров фирмы KÄRCHER.

Влажная уборка жестких поверхностей

Не чистить покрытия из ламината и паркета!

- Использование моющего сопла для пола
- Надеть насадку для жестких поверхностей с боку моющего сопла для пола.

Влажная уборка обивки

- Использование ручного моющего сопла.

Приступить к работе

Рисунок 9

- Вставить сетевую штепсельную вилку в розетку.
- Нажать клавишу для всасывания, начнет работать всасывающая турбина.

Рисунок 10

- Полностью закрыть дополнительную воздушную заслонку на ручке.

Рисунок 11

- Нажать клавишу для разбрызгивания, насос для моющего средства готов.

Рисунок 12

- Для нанесения раствора для очистки нажать распылительную ручку на рукоятке.

Рисунок 13

- Распылительная ручка может фиксироваться для продолжительного распыления, для этого необходимо нажать на распылительную ручку и потянуть вниз клавишу запирающая.
- Пересекать очищаемую поверхность по соединенным внахлестку дорожкам. При этом тянуть форсунку задним ходом (не передвигать).

Во время работы опорожнить резервуар для грязной воды.

- Если резервуар для грязной воды полный, то прибор автоматически отключится.

Указание: Если прибор отключается, то следует выключить прибор, поскольку в противном случае при открытии прибора всасывающая турбина снова начнет работать.

- Разблокировать и снять головку прибора.
- Извлечь резервуар для грязной воды и опорожнить его.

Завершение влажной уборки

- Прополоскать распылительные трубки, для этого:

Налить в резервуар для моющего средства ок. 1 литра чистой воды.

Держать сопло над сливом и включить распыляющий насос, пока чистая вода не закончится.

Советы по очистке/метод работы

- Работать всегда от света к тени (от окна к двери).
- Работать всегда по направлению от очищенной поверхности к неочищенной.
- Напольное ковровое покрытие из джутовой ткани при влажной обработке может сморщиться и полинять.
- Высоковорсовые ковры после очистки во влажном состоянии чистят щеткой по направлению ворса (например, с помощью щетки для ковров или венника).
- Нанесение пропитывающего состава с Care Tex RM 762 после влажной уборки

предотвращает быстрое повторное загрязнение коврового покрытия пола.

- Для выведения клещей мы рекомендуем наше антиаллергенное моющее средство RM 772, с продолжительным действием.
- Ходить по очищенной поверхности только после высыхания или установки мебели во избежание появления вмятин или пятен ржавчины.

Способы мойки

При легких и нормальных загрязнениях (чистка):

- Включить всасывания и разбрызгивания.
- За один проход нанести и одновременно всосать раствор для очистки.
- Затем выключить переключатель "Разбрызгивание" и собрать остаток чистящего средства.
- После очистки еще раз промыть ковры чистой, теплой водой и, по желанию, нанести пропитку.

При сильных загрязнениях или пятнах (основательная чистка):

- Включить разбрызгивание.
- Нанести раствор для очистки и дать впитаться 10-15 минут (пылесос включен).
- Затем очистить поверхность как при легком / обычном загрязнении.
- После очистки еще раз промыть ковры чистой, теплой водой и, по желанию, нанести пропитку.

Сухая чистка

⚠ **Внимание**

Резервуар и принадлежности должны быть сухими, чтобы ничто не залипало.

- Извлечь резервуар для грязной и чистой воды.

Рисунок 14

- **Рекомендация:** Для всасывания мелкой пыли следует применять мешок для сбора пыли.

Рисунок 15

- Использовать адаптер для влажной и сухой чистки. Надеть адаптер на ручку

или всасывающий шланг, повернуть блокировочный рычаг и зафиксировать.

- Выбрать желаемые принадлежности и надеть на распылительные всасывающие трубки или прямо на адаптер.
- Включить всасывание.
Указание: Не включать разбрызгивание.

Рисунок 16

- При красном индикаторе замены фильтра:
При всасывании с фильтровальным мешком, заменить фильтровальный мешок.
При всасывании без фильтровального мешка, несколько раз выполнить чистку фильтра.

Удаление пыли с твердых поверхностей

Рисунок 17

- Нажать ногой на переключатель форсунки для чистки полов. Щеточные полосы на нижней стороне форсунки выдвинуты.

Удаление пыли с ковровых покрытий

Рисунок 17

- Нажать ногой на переключатель форсунки для чистки полов. Щеточные полосы на нижней стороне форсунки спрятаны.
- Для выбора мощности всасывания нажать на дополнительную воздушную заслонку.

Указание: После использования снова закрыть дополнительную воздушную заслонку!

Чистка во влажном режиме

⚠ Внимание

Не использовать никакого пылесборного мешка!

При образовании пены или вытекании жидкости прибор надлежит незамедлительно выключить или отсоединить от электросети!

- Извлечь резервуар для чистой и грязной воды, выполнить всасывание влажной грязи непосредственно в резервуар.
- Для всасывания влаги или влажной уборки использовать промывочное сопло.
- Если резервуар для грязной воды полный, то прибор автоматически отключится.

Указание: Если прибор отключается, то с помощью клавиши "Всасывание" необходимо выключить прибор, поскольку в противном случае при открытии прибора всасывающая турбина снова начнет работать.

При использовании насадки для стыков:

- Насадить и зафиксировать адаптер для влажной и сухой чистки. Насадить насадку для стыков непосредственно на адаптер.
- Включить всасывание.

Перерыв в работе

Рисунок 18

- При перерывах в работе всасывающую трубу возможно просто закрепить в креплении для принадлежностей и снова снять.

Окончание работы

- Выключите прибор.
- Опустошить весь резервуар.
- Основательно промыть резервуар чистой водой.
- Отсоединить ручку, распылительную всасывающую трубку и моющее сопло друг от друга, для этого открыть блокировочный рычаг (среднее положение).

- Прополоскать элементы дополнительного оборудования по отдельности под проточной водой и затем дать высохнуть.
- Оставить прибор открытым для высыхания.

Рисунок 19

→ Хранение принадлежностей:

- Всасывающий шланг, всасывающая трубка и принадлежности могут компактно и практично фиксироваться на приборе.
- **Хранение прибора.** Хранить устройство в сухих помещениях.

Уход и техническое обслуживание

⚠ Опасность

При проведении любых работ по уходу и техническому обслуживанию аппарат следует выключить, а сетевой шнур - вынуть из розетки.

Ремонтные работы и работы с электрическими узлами могут производиться только уполномоченной службой сервисного обслуживания.

⚠ Внимание

Не использовать чистящих паст, моющих средств для стекла и универсальных моющих средств! Запрещается погружать прибор в воду.

Очистить распылительные сопла

При неравномерной струе

Рисунок 20

- Ослабить и вынуть крепления форсунок, очистить или заменить распылительное сопло.

Очистить сетчатый фильтр резервуара чистой воды

Один раз в году или по мере необходимости.

Рисунок 21

- Очистить ситечко.

Чистка складчатого фильтра

При сильном загрязнении:

Рисунок 22

- Разблокировать крышку и открыть ее, извлечь складчатый фильтр и вытрясуть его.

Помощь в случае неполадок

Недопустимо выделение воды из форсунки

- Заполнить резервуар для чистой воды.
- Забита сетка резервуара для чистой воды.
- Защитное термореле отключило насос моющего средства из-за перегрева. Выключить и дать прибору остыть (ок. 20-30 мин).
- Насос моющего средства неисправен, обратитесь в службу сервисного обслуживания.

Неравномерная струя

- Очистить разбрызгивающее и моющее сопло.

Недостаточная мощность всасывания

- Закрыть дополнительную воздушную заслонку на ручке.
- Засор принадлежностей, всасывающего шланга или всасывающих трубок - удалить засор.
- Фильтровальный мешок полон: вставить новый фильтровальный мешок (*Номер заказа см. в списке запасных частей в конце данного руководства по эксплуатации*).
- Складчатый фильтр забит, выполнить очистку фильтра, при сильном загрязнении снять его и прочистить (см. раздел "Очистка складчатого фильтра").

Насос моющего средства шумит

- Заполнить резервуар для чистой воды.

Сильное пенообразование в резервуаре

- Использовать оригинальное моющее средство фирмы KARCHER.

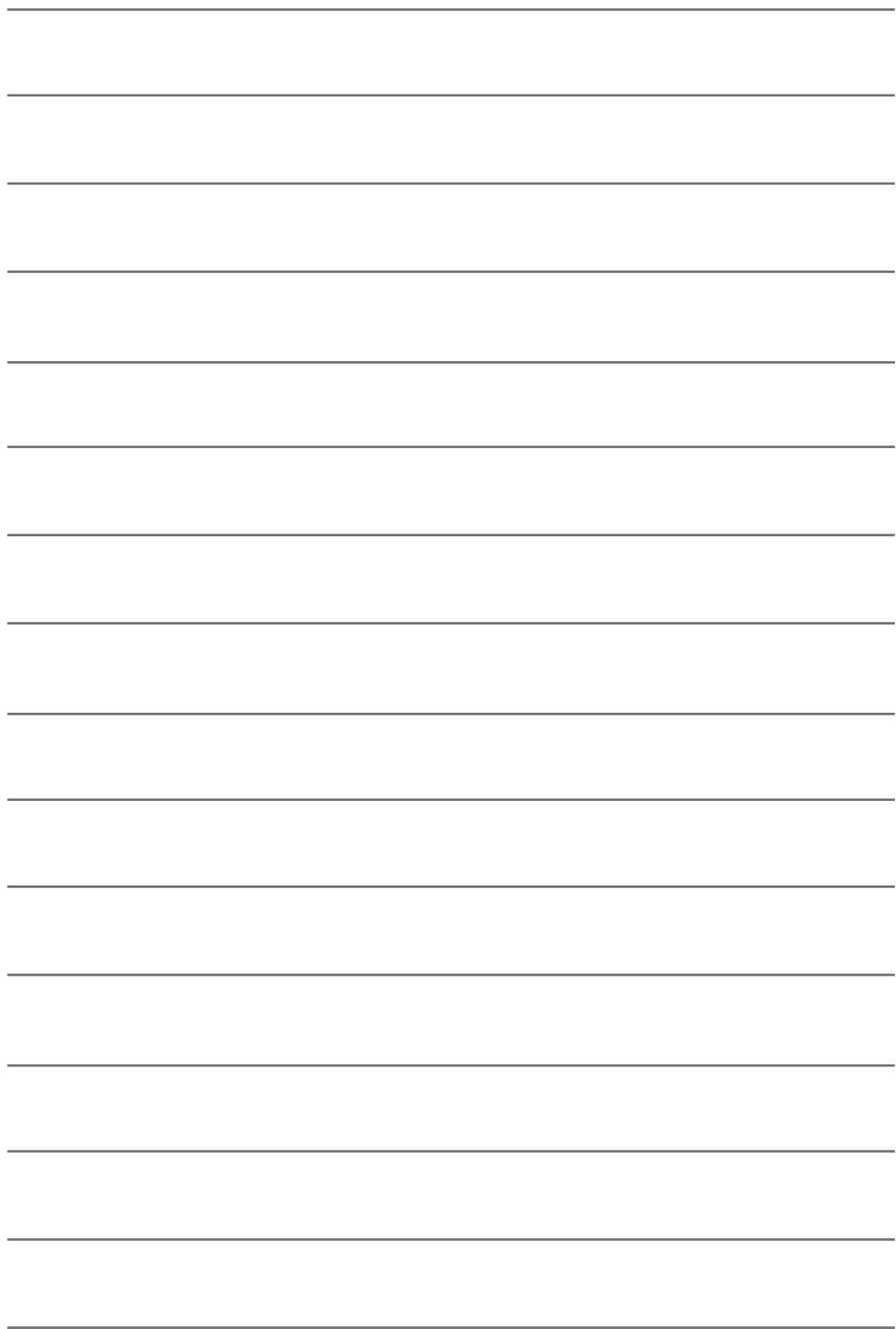
Прибор не работает

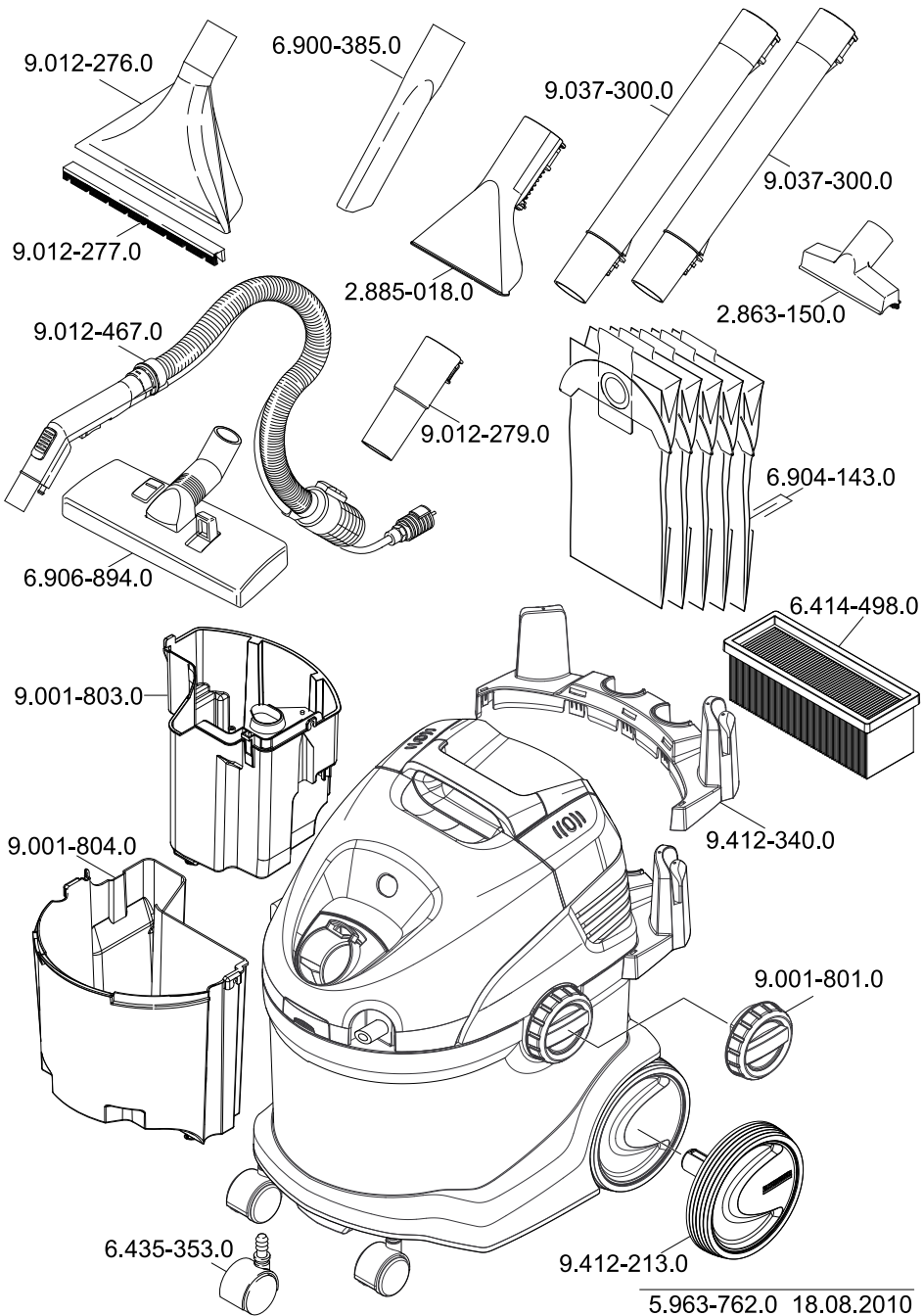
- Вставьте штепсельную вилку в электророзетку.

Технические данные

Напряжение 1~50/60 Hz	220 - 240	V
Мощность $P_{\text{ном}}$	1200	Вт
Мощность $P_{\text{макс}}$	1400	Вт
Сетевой предохранитель (инертный)	10	A
Уровень звукового давления (EN 60704-2-1)	77	дБ(A)
Вес без принадлежностей)	7,1	кг

Изготовитель оставляет за собой право внесения технических изменений!





A
Alfred Kärcher Ges.m.b.H.
Lichtblaustraße 7
1220 Wien
☎ (01) 250 600

AUS
Kärcher Pty. Ltd.
40 Koornang Road
Scoresby VIC 3179
☎ (03) 9765 - 2300

B / LUX
Kärcher N.V.
Industrieweg 12
2320 Hoogstraten
☎ B: 0900 10027
LUX: 0032 900 10027

BR
Kärcher Indústria e Comércio Ltda.
Av. Prof. Benedito Montenegro 419
CEP 13.140-000 - Paulínia - SP
☎ 0800 176 111

CDN
Kärcher Canada Inc.
6975 Creditview Road Unit #2
Mississauga, Ontario L5N 8E9
☎ 1-800-465-4980

CH
Kärcher AG
Industriestraße 16
8108 Dällikon
☎ 0844 850 863

CZ
Kärcher spol s r.o.
Modletice č.p. 141
251 01 Říčany u Prahy
☎ 0323 606 014

D
Alfred Kärcher GmbH & Co. KG
Service-Center Gissigheim
Im Gewerbegebiet 2
97953 Königheim-Gissigheim
☎ (07195) 903 2065

DK
Kärcher Rengøringsystemer A/S
Gejlhøvedgård 5
6000 Kolding
☎ 70 206 667

E
Kärcher S.A.
Pol. Industrial Font del Radium
Calle Doctor Trueta 6-7
08400 Granollers (Barcelona)
☎ 902 170 068

F
Kärcher S.A.S.
5 Avenue des Coquelicots
Z.A. des Petits Carreaux
94865 Bonneuil-sur-Marne
☎ (01) 43 996 770

FIN
Kärcher OY
Yrittäjätie 17
01800 Klaukkala
☎ 0207 413 600

GB
Kärcher(UK) Limited
Kärcher House
Beaumont Road
Banbury
Oxon, OX16 1TB
☎ 01295 752 200

GR
Kärcher Cleaning Systems A.E.
31-33, Nikitara str. &
Konstantinoupoleos str.
13671 Acharnes
☎ 210 - 2316 153

H
Kärcher Hungária Kft
Tormásrét ut. 2.
2051 Biatorbágy
☎ (023) 530 640

HK
Kärcher Limited
Unit 10, 17/F.
APEC Plaza
49 Hoi Yuen Road
Kwun Tong, Kowloon
☎ (02) 357-5863

I
Kärcher S.p.A.
Via A. Vespucci 19
21013 Gallarate (VA)
☎ 848 - 99 88 77

IRL
Kärcher Limited
12 Willow Business Park
Nangor Road
Clondalkin Dublin 12
☎ (01) 409 77 77

KOR
Kärcher Co. Ltd. (South Korea)
Youngjae B/D, 50-1, 51-1
Sansoo-dong, Mapo-ku
Seoul 121-060
☎ 032-465-8000

MAL
Kärcher Cleaning Systems Sdn. Bhd.
No. 8, Jalan Serindit 2
Bandar Puchong Jaya
47100 Puchong, Selangor
☎ (03) 5882 1148

MEX
Kärcher México, SA de CV
Av. Gustavo Baz No. 29-C
Col. Naucalpan Centro
Naucalpan, Edo. de México
C.P. 53000 México
☎ 01 800 024 13 13

N
Kärcher AS
Stanseveien 31
0976 Oslo
☎ 24 17 77 00

NL
Kärcher BV
Postbus 474
4870 AL Etten-Leur
☎ 0900-33 444 33

NZ
Kärcher Limited
12 Ron Driver Place
East Tamaki, Auckland
☎ (09) 274-4603

P
Neoparts - Com. e Ind. Automóvel, S.A.
Av. Infante D. Henrique, Lote 35
1800-218 Lisboa
☎ 21 8558300

PL
Kärcher Sp. z o.o.
Ul. Stawowa 140
31-346 Kraków
☎ (012) 6397-222

PRC
Kärcher Cleaning Systems Co., Ltd.
Part B, Building 30,
No. 390 Ai Du Road
Shanghai Waigaoqiao 200131
☎ (021) 5046-3579

RO
Kärcher Romania s.r.l.
Sos. Odaii Nr. 439
013606 București
☎ 0372 709 001

RUS
ООО «Керхер»
109147, Москва
ул. Таганская, д.34, стр.3
☎ +7 495 228 39 45

S
Kärcher AB
Tagenevägen 31
42502 Hisings-Kärä
☎ (031) 577-300

SGP
Kärcher Asia Pacific Pte. Ltd.
5 Toh Guan Road East
#01-00 Freight Links
Express Distripark
Singapore 608831
☎ 6897-1811

SK
Kärcher Slovakia, s.r.o.
Beniakova 2
94901 Nitra
☎ 037 6555 798

TR
Kärcher Servis Ticaret A.S.
9 Eylül Mahallesi
307 Sokak No. 6
Gazimир / Izmir
☎ (0232) 252-0708

TWN
Kärcher Limited
5F/6. No.7
Wu-Chuan 1st Rd
Wu-Ku Industrial Zone
Taipei County
☎ (02) 2299-9626

UA
Kärcher Ukraine
Kilzeva doroga, 9
03191, Kyiv
☎ (044) 594 75 75

UAE
Kärcher FZE
Jebel Ali Free Zone
RA 8, XB 1, Jebel Ali, Dubai
☎ (04) 8836-776

USA
Alfred Kärcher, Inc
2170 Satellite Blvd
Suite 350
Duluth, GA 30097
☎ 678-935-4545; 877-527-2437

ZA
Kärcher (Pty.) Limited
144 Kuschke Street
Meadowdale
Edenvale 1614
☎ (011) 574-5360



www.kaercher.com