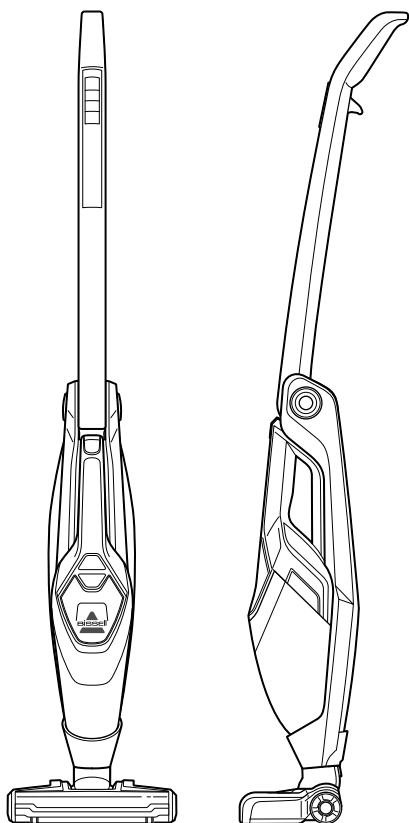


MULTIREACH™ ION XL

Беспроводной пылесос 2-в-1

РУКОВОДСТВО ПОЛЬЗОВАТЕЛЯ
СЕРИЯ 1971/2048



ИНСТРУКЦИИ ПО ТЕХНИКЕ БЕЗОПАСНОСТИ

ОЗНАКОМЬТЕСЬ С ИНСТРУКЦИЯМИ ПЕРЕД ИСПОЛЬЗОВАНИЕМ ПЫЛЕСОСА

Для зарядки прибора всегда подключайте его к розетке с заземлением. Отключайте пылесос от сети, когда не используете его или перед проведением технического обслуживания. При использовании электрических приборов, следует соблюдать основные меры предосторожности, в частности следующие:

В ЦЕЛЯХ ПРЕДОТВРАЩЕНИЯ РИСКА ПОЖАРА, ПОРАЖЕНИЯ ЭЛЕКТРИЧЕСКИМ ТОКОМ ИЛИ ТРАВМ

- » Не используйте на открытом воздухе или на влажной поверхности
- » Не позволяйте детям играть с прибором.
- » Уделяйте особое внимание при использовании детьми или в непосредственной близости от них
- » Не используйте для иных целей, нежели описанных в данном Руководстве Пользователя
- » Используйте только те аксессуары и расходные материалы, которые рекомендует производитель
- » Не используйте прибор если его шнур или вилка питания повреждены
- » Если прибор не работает должным образом, его повредили, оставили на открытом воздухе или он упал в воду, его необходимо отремонтировать в авторизованном сервисном центре
- » Не тяните и не переносите пылесос за шнур, не используйте шнур в качестве ручки, не защемляйте шнур дверью и не натягивайте его вокруг острых краев или углов. Не перекачивайте пылесос по шнуру. Держите шнур вдали от нагретых поверхностей.
- » Выключая из розетки, не тяните за шнур. Для отключения, беритесь за вилку, а не за шнур.
- » Не беритесь за базу для зарядки, в том числе за вилку и гнездо зарядки мокрыми руками
- » Запрещается заряжать устройство на открытом воздухе
- » Для подзарядки используйте зарядное устройство, предоставляемое изготовителем
- » Не сжигайте прибор, даже если он сильно поврежден. Аккумулятор может взорваться
- » Не засовывайте никакие посторонние предметы в отверстия прибора
- » Не используйте прибор, если любое из его отверстий заблокировано
- » Не допускайте, чтобы пыль, пух, волосы и другие предметы, которые могут заблокировать поток воздуха, попадали в отверстия пылесоса
- » Не подносите волосы, свободно висящую одежду, пальцы и другие части тела к отверстиям и движущимся частям прибора.
- » Будьте особенно осторожны при уборке лестниц
- » Не собирайте пылесосом горючие материалы (жидкость для зажигалок, бензин, керосин и т.д.) и не используйте при наличии в воздухе взрывоопасных жидкостей или паров
- » Всегда выключайте прибор перед присоединением или отсоединением электрошетки.
- » Не собирайте пылесосом токсичные материалы (хлорный отбеливатель, аммиак, очиститель водосточных труб, и т.д.)
- » Не используйте пылесос в замкнутом пространстве, заполненном парами красок на химической основе, растворителей, средств от моли, горячей пылью или другими взрывоопасными или токсичными парами
- » НЕ собирайте пылесосом твердые или острые предметы, такие как стекло, скобы, болты, монеты и т.д.
- » Не собирайте пылесосом горящие или тлеющие предметы, например сигареты, спички или горячую золу
- » Не используйте пылесос без контейнера для сбора пыли или фильтров
- » Используйте только на сухих поверхностях внутри помещений
- » Используйте прибор на ровной поверхности

ВНИМАНИЕ

Для подзарядки используйте зарядное устройство, предоставляемое изготовителем. SSA-340100EU с 25V, SSA-250100EU с 18v.

СОХРАНИТЕ ДАННУЮ ИНСТРУКЦИЮ ДЛЯ ДАЛЬНЕЙШЕГО ИСПОЛЬЗОВАНИЯ ПРИБОРА

Данная модель предназначена только для домашнего использования

Всегда подключайте базу для зарядки в розетку с заземлением. Не разбирайте и не изменяйте вилку шнура электропитания.

Настоящее руководство (инструкция) содержит сведения о маркировке изделия, конструкции, принципе действия, характеристиках (свойствах) изделия, его составных частях и указания, необходимые для правильной и безопасной эксплуатации изделия (использования по назначению, технического обслуживания, текущего ремонта, хранения и транспортирования) и оценок его технического состояния при определении необходимости отправки его в ремонт, а также сведения по утилизации изделия и его составных частей, марки

Благодарим за приобретение пылесоса MultiReach™ Ion XL.

Мы занимаемся производством техники для домашней уборки и рады представить вам один из наших инновационных приборов. Чтобы пылесос исправно проработал несколько лет, следуйте советам по его использованию (стр. 136), техническому обслуживанию (стр. 137-138), а в случае возникновения неисправностей — по их устранению (стр. 139).

Прежде чем использовать пылесос, его необходимо собрать. Выполните несколько простых операций, описанных на стр. 135, и приступайте к работе.

Содержимое комплекта



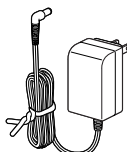
Щеточный валик для разных поверхностей



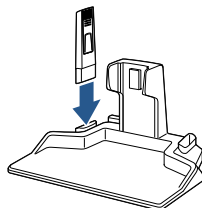
Специальный щеточный валик для паркета



Щелевая насадка с щеткой для удаления пыли



Адаптер для зарядки



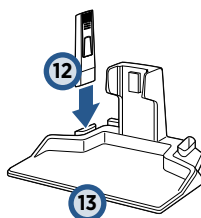
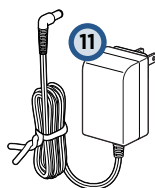
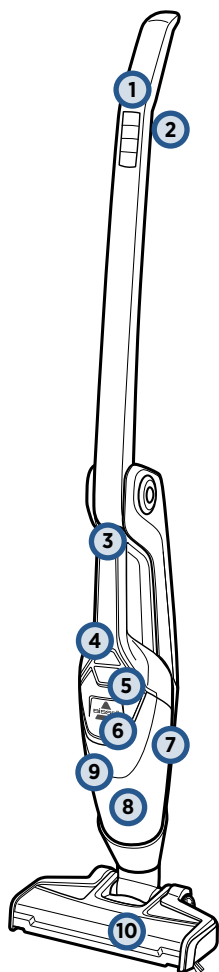
База для подзарядки с держателями насадок

ПРИМЕЧАНИЕ. Каждая модель может иметь свою стандартную комплектацию.

Инструкции по технике безопасности	132
Внешний вид	134
Сборка	135
Эксплуатация	136

Техобслуживание и уход	137-138
Устранение неисправностей	139
Гарантия	140
Поддержка клиентов	140

Внешний вид пылесоса MultiReach™ Ion XL



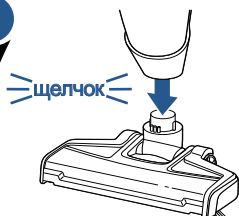
- | | | | |
|---|--|----|--|
| 1 | Кнопочные органы управления | 7 | Съемный ручной пылесос |
| 2 | Фиксатор складываемой в 2 направлениях ручки | 8 | Емкость для мусора |
| 3 | Кнопка снятия съемного ручного пылесоса | 9 | Моющийся фильтр в сборе |
| 4 | Кнопка питания съемного ручного пылесоса | 10 | Насадка |
| 5 | Кнопка снятия емкости для мусора | 11 | Адаптер для зарядки со шнуром |
| 6 | Светодиодный индикатор заряда | 12 | Щелевая насадка с щеткой для удаления пыли |
| | | 13 | База для подзарядки |

Зарядка

⚠ ОСТОРОЖНО

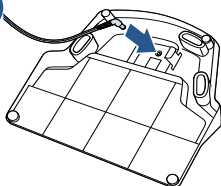
Прежде чем подключать пылесос MultiReach™ Ion XL к сети, ознакомьтесь с инструкциями и правилами его использования.

1



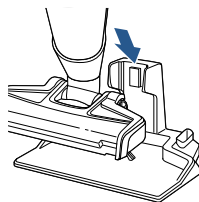
Вставьте насадку в корпус пылесоса так, чтобы раздался щелчок.

2



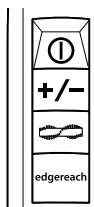
Подсоедините шнур адаптера для зарядки к разъему на нижней стороне базы и вставьте адаптер в электрическую розетку.

3



Установите пылесос на базу для подзарядки. Если пылесос установлен правильно, должны загореться светодиодные индикаторы.

Кнопки управления



Питание — включение/выключение пылесоса



Всасывание — регулировка мощности всасывания



Щетка — включение/выключение щеточного валика

edgereach

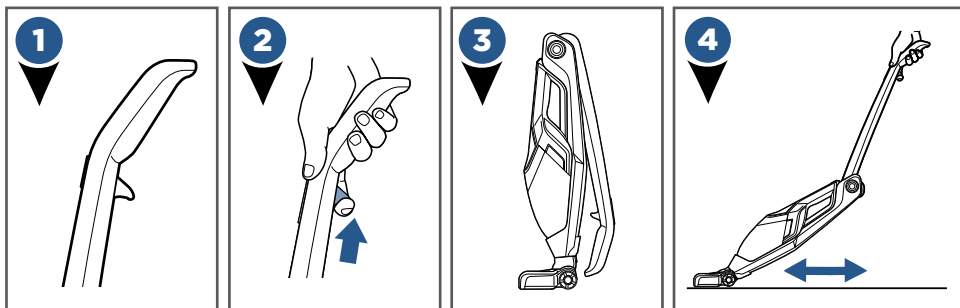
Функция EdgeReach — включение/выключение функции уборки вдоль краев мебели и плинтусов

ПРИМЕЧАНИЕ. При включении данного вертикального пылесоса автоматически включается и щеточный валик. Этот валик помогает тщательнее очищать мягкие поверхности, например ковры с коротким ворсом.

Светодиодные индикаторы зарядки

Заряд аккумулятора	Цвет индикаторов	Состояние индикаторов
100 %	Синий	3 индикатора непрерывно горят в течение 10 минут, а затем мигают один раз в минуту.
66–99 %	Синий	2 индикатора горят, 1 индикатор мигает.
33–65 %	Синий	1 индикатор горит, 1 индикатор мигает.
1–32 %	Синий	1 индикатор мигает.
0 %	Красный	1 индикатор часто мигает.

Складываемая в 2 направлениях ручка

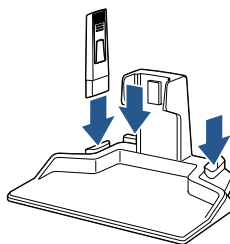


Съемный ручной пылесос



Насадки и держатели для них

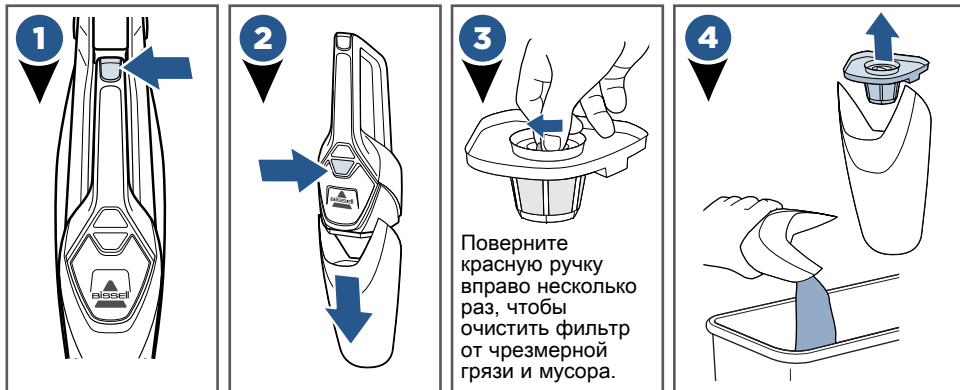
(Некоторые насадки входят в комплектацию только определенных моделей.)



Обслуживание: опорожнение емкости для мусора

⚠ ОСТОРОЖНО

Чтобы уменьшить риск возгорания, поражения электрическим током или получения травмы, прежде чем приступить к обслуживанию или выявлению неисправностей, выключите прибор и выньте вилку из розетки.

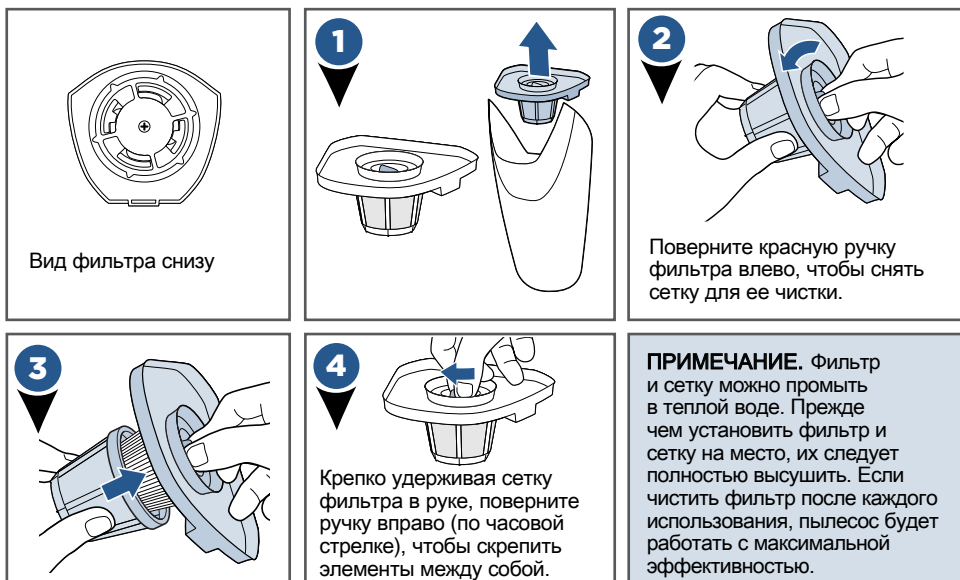


⚠ ОСТОРОЖНО

Не используйте пылесос MultiReach™ Ion XL без фильтров и не устанавливайте в него влажные фильтры.

Обслуживание: фильтры

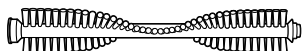
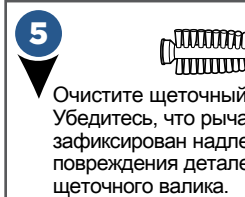
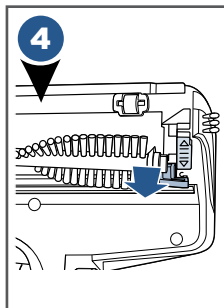
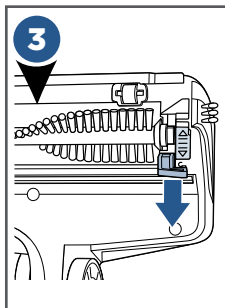
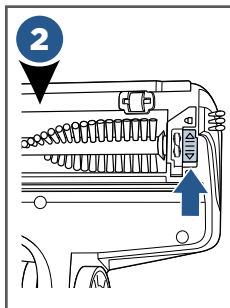
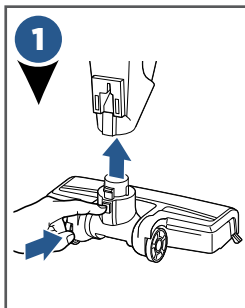
СОВЕТ. Перед выполнением шагов 1–6 переверните фильтр в сборе и осмотрите фиксируемые элементы, имеющиеся на его нижней стороне.



Обслуживание: щеточный валик

⚠ ОСТОРОЖНО

Не используйте пылесос MultiReach™ Ion XL без фильтров и не устанавливайте в него влажные фильтры.



Очистите щеточный валик и снова вставьте его в насадку. Убедитесь, что рычажок, удерживающий щеточный валик, зафиксирован надлежащим образом, чтобы не допустить повреждения деталей прибора или неправильной работы щеточного валика.

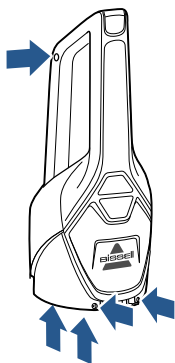
ЧИСТКА ЩЕТОЧНОГО ВАЛИКА

Если щетка перестала вращаться, выключите пылесос и удалите мусор, мешающий вращению щетки. Подождите 15 секунд и включите пылесос.

Обслуживание: утилизация аккумуляторов

⚠ ПРИМЕЧАНИЕ.

Отсоединение аккумулятора приведет к повреждению устройства и аннулированию гарантии.



- Отсоедините зарядное устройство.
- Снимите ручной пылесос с прибора и отсоедините емкость для мусора.
- Выверните 2 винта с крестообразным шлицем и снимите с ручного пылесоса прозрачный колпак.
- Выверните 2 винта с крестообразным шлицем из крышки ручного пылесоса.
- Снимите крышку ручного пылесоса и извлеките толкатель.
- Выверните 5 винтов с крестообразным шлицем, имеющих на боковой стороне ручного пылесоса.
- Извлеките аккумуляторный блок из крышки.
- Обрежьте провода, ведущие к блоку РСВ, и обмотайте концы проводов изолентой.
- Храните аккумуляторный блок целиком, НЕ вынимая из него отдельные аккумуляторные элементы. Для ознакомления с точными указаниями по утилизации аккумуляторов см. соответствующие местные нормативные документы.
- Сам прибор следует сдать в официальный приемный пункт для последующей утилизации.

Устранение неисправностей

ОСТОРОЖНО

Чтобы уменьшить риск возгорания, поражения электрическим током или получения травмы, прежде чем приступить к обслуживанию или выявлению неисправностей, выключите прибор и выньте вилку из розетки.

Неисправность	Возможные причины	Способы устранения
Пылесос не включается.	Аккумулятор заряжен не полностью.	Зарядите аккумулятор. См. инструкции по зарядке аккумулятора на стр. 5.
	Используется неподходящее зарядное устройство.	Используйте только то зарядное устройство, которое входило в комплект поставки прибора. Тип подходящего зарядного устройства указан на наклейке съемного ручного пылесоса.
Не вращается щеточный валик.	Щеточный валик зажат.	Удалите препятствие, мешающее вращению щеточного валика. См. инструкции на стр. 10.
	Требуется очистить щеточный валик.	См. инструкции на стр. 10.
	Поврежден ремень щеточного валика.	Посетите веб-сайт www.bissell.com .
Упала мощность всасывания пылесоса.	Емкость для мусора заполнена.	Очистите емкость для мусора.
	Емкость для мусора установлена неправильно.	Правильно установите емкость для мусора и нажмите на нее до щелчка.
	Ослабло крепление насадки.	Вставьте насадку в корпус устройства до конца.
	Загрязнен фильтр.	См. инструкции по очистке фильтра на стр. 9.
	Требуется замена фильтра.	Посетите веб-сайт www.bissell.com .
Образовался засор в насадке.	Отсоедините насадку от основного прибора, осмотрите ее и устраните засор.	
Из пылесоса вылетает мусор.	Емкость для мусора заполнена.	Очистите емкость для мусора.
	Фильтр не установлен или установлен неправильно.	Проверьте, правильно ли установлен фильтр.
	Емкость для мусора установлена неправильно.	Правильно установите емкость для мусора и нажмите на нее до щелчка.
Пылесос не заряжается.	Используется неподходящее зарядное устройство.	Используйте только то зарядное устройство, которое входило в комплект поставки прибора.

В случае неисправности данный прибор не следует возвращать в магазин.

Все операции технического и сервисного обслуживания, не упомянутые в данном руководстве, должны выполняться только сотрудниками авторизованных сервисных центров.

Потребительская гарантия

Настоящая гарантия действительна только за пределами США и Канады. Она предоставляется компанией BISSELL International Trading Company BV (далее «BISSELL»).

Настоящая гарантия предоставляется компанией BISSELL. В соответствии с ней, Вам предоставляется ряд конкретных юридических прав, дополняющих те, которыми Вы обладаете по закону. Кроме того, Вы обладаете и другими законными правами, перечень которых может варьироваться в разных странах. Подробную информацию о своих юридических правах и средствах защиты Вы можете получить, обратившись в местную службу защиты прав потребителей. Никакое из положений настоящей Гарантии не заменяет и не снижает Ваши юридические права или средств защиты. Если Вам потребуется дополнительная информация о настоящей Гарантии или разъяснение о потенциальных гарантийных случаях, обратитесь, пожалуйста, в Отдел поддержки клиентов компании BISSELL или к местному дистрибьютору.

Настоящая Гарантия предоставляется только первоначальному покупателю товара и не подлежит передаче другим лицам. В случае предъявления претензии по настоящей Гарантии Вам потребуется предоставить документ, подтверждающий факт и дату покупки товара.

Ограниченная двухлетняя гарантия, действующая с момента приобретения первоначальным покупателем

С учетом нижеследующих ***ИСКЛЮЧЕНИЙ** И **ОГОВОРОК** компания BISSELL обязуется по своему усмотрению бесплатно отремонтировать или заменить (с использованием новых или восстановленных компонентов или изделий) любые дефектные или неисправные детали или изделия.

Компания BISSELL рекомендует в течение всего гарантийного срока сохранять оригинальную упаковку и документы, подтверждающие факт и дату покупки, которые потребуются в случае предъявления претензии по настоящей Гарантии. Наличие оригинальной упаковки поможет в случае повторной упаковки и транспортировки изделия, но не является обязательным условием для исполнения гарантийных обязательств.

Если компания BISSELL решит заменить товар по настоящей Гарантии, то на новый товар будет предоставлен оставшийся срок действия настоящей Гарантии (рассчитанный со дня первоначальной продажи). Срок действия настоящей Гарантии не подлежит продлению ни в случае ремонта, ни в случае замены Вашего товара.

***ИСКЛЮЧЕНИЯ И ОГОВОРКИ ПО НАСТОЯЩЕЙ ГАРАНТИИ**

Настоящая Гарантия предоставляется на приборы, используемые только в личных бытовых целях, но не в коммерческих целях или для сдачи в аренду. Настоящая Гарантия не распространяется на заменяемые компоненты, такие как фильтры, ремни и накладки, подлежащие периодической замене или обслуживанию пользователем.

Настоящая Гарантия не распространяется на какие-либо дефекты, возникшие вследствие нормального износа. Настоящая Гарантия не распространяется на повреждения или неисправности, возникшие по вине пользователя или какого-либо третьего лица вследствие поломки, недосмотра, ненадлежащего или небрежного использования либо нарушения правил эксплуатации, изложенных в настоящем Руководстве пользователя.

В случае несанкционированного ремонта (или попытки ремонта) настоящая Гарантия может быть аннулирована независимо от того, явилось ли повреждение результатом такого ремонта/попытки ремонта или нет.

В случае снятия, подделки или приведения Паспортной таблички товара в нечитабельное состояние настоящая Гарантия аннулируется.

КРОМЕ СЛУЧАЕВ, ПЕРЕЧИСЛЕННЫХ НИЖЕ, НИ КОМПАНИЯ BISSELL, НИ ЕЕ ДИСТРИБЬЮТОРЫ НЕ НЕСУТ ОБЯЗАТЕЛЬСТВ ПО КАКИМ БЫ ТО НИ БЫЛО НЕПРЕДВИДЕННЫМ, СЛУЧАЙНЫМ ИЛИ КОСВЕННЫМ УБЫТКАМ, ВОЗНИКШИМ В РЕЗУЛЬТАТЕ ИСПОЛЬЗОВАНИЯ НАСТОЯЩЕГО ТОВАРА, ВКЛЮЧАЯ, ПОМИМО ВСЕГО ПРОЧЕГО, УБЫТКИ ВСЛЕДСТВИЕ ПОТЕРИ ПРИБЫЛИ, ПОТЕРИ БИЗНЕСА, ПРИОСТАНОВКИ БИЗНЕС-ДЕЯТЕЛЬНОСТИ, ПОТЕРИ ВОЗМОЖНОСТИ, РАЗОЧАРОВАНИЯ, ПРИЧИНЫ НЕУДОБСТВ ИЛИ НЕОПРАВДАВШИХСЯ ОЖИДАНИЙ. КРОМЕ СЛУЧАЕВ, ПЕРЕЧИСЛЕННЫХ НИЖЕ, ОБЯЗАТЕЛЬСТВА КОМПАНИИ BISSELL НЕ БУДУТ ПРЕВЫШАТЬ СТОИМОСТИ ПРИОБРЕТЕНИЯ ДАННОГО ТОВАРА.

Компания BISSELL не исключает и не ограничивает своих обязательств в случае (а) смерти или получения травмы по причине халатности Компании или ее сотрудников, представителей или субподрядчиков; (б) мошенничества или намеренного введения в заблуждение; (в) любой другой ситуации, ответственность при возникновении которой не подлежит исключению или ограничению в силу действия закона.

Поддержка клиентов

Если приобретенное Вами изделие марки BISSELL потребует техобслуживания или Вы решите предъявить претензию по нашей ограниченной гарантии, свяжитесь с нами, используя приведенные ниже данные.

Веб-сайт

www.BISSELL.com.

Электронная почта

Customers.Bitco@bissell.com

Почтовый адрес

BISSELL International Trading Company B.V.
Stadhouderskade 55
1072 AB Amsterdam
The Netherlands

Посетите сайт компании BISSELL по адресу www.BISSELL.com.

При обращении в компанию BISSELL потребуется сообщить номер модели изделия.

Запишите номер модели: _____. Запишите дату покупки: _____.

ПРИМЕЧАНИЕ. Сохраните оригинальный чек на покупку. Он подтверждает факт и дату покупки на случай предъявления претензии по настоящей Гарантии. Подробная информация содержится в тексте Гарантии.



© BISSELL Homecare, Inc., 2016.
Гранд-Рапидс, шт. Мичиган (США).
Все права защищены.
Напечатано в Китае.
Артикул 161-0515, 10/16. Изд. А
Посетите наш сайт: www.BISSELL.com.