



Класс защиты - II

РУКОВОДСТВО ПОЛЬЗОВАТЕЛЯ

Пылесос

руководство пользователя

- * Прежде чем использовать устройство, внимательно прочтите данные инструкции.
- * Устройство можно использовать только внутри помещения.

Русский

imagine the possibilities

Благодарим за приобретение продукции компании Samsung.

SAMSUNG

МЕРЫ ПРЕДОСТОРОЖНОСТИ

МЕРЫ ПРЕДОСТОРОЖНОСТИ



- Перед началом эксплуатации устройства внимательно прочитайте данное руководство и сохраните его для будущего использования.



- Поскольку данные инструкции по эксплуатации охватывают устройства разных моделей, технические характеристики приобретенного пылесоса могут немного отличаться от характеристик, описанных в руководстве.

ИСПОЛЬЗУЕМЫЕ ПРЕДОСТЕРЕГАЮЩИЕ/ ПРЕДУПРЕЖДАЮЩИЕ СИМВОЛЫ



Указывает на риск получения серьезной или летального исхода.



Указывает на риск получения травмы или повреждения устройства.

ДРУГИЕ ИСПОЛЬЗУЕМЫЕ СИМВОЛЫ



Указывает на действие, которое НЕ СЛЕДУЕТ совершать.



Указывает на действие, обязательное для выполнения.



Указывает на то, что требуется отсоединить вилку кабеля питания от сетевой розетки.



Данный пылесос предназначен только для бытового использования. Использовать пылесос для удаления строительных отходов или мусора запрещено.

Постоянно поддерживайте фильтры в чистом состоянии, не допускайте накопления в них мелкой пыли.

Запрещается использовать пылесос, если снят хотя бы один из фильтров.

Невыполнение всех перечисленных требований может привести к повреждению внутренних деталей устройства и аннулированию гарантийных обязательств.

МЕРЫ ПРЕДОСТОРОЖНОСТИ

ВАЖНЫЕ МЕРЫ БЕЗОПАСНОСТИ

1. Внимательно прочтите все инструкции. Прежде чем включать устройство, убедитесь, что напряжение в источнике электропитания совпадает с напряжением, указанным в табличке технических данных на днище пылесоса.
2. **ПРЕДУПРЕЖДЕНИЕ.** Не используйте пылесос, если ковер или пол влажный.
Не используйте пылесос для сбора воды.
3. Не пользуйтесь пылесосом без бункера для уловленной пыли. Опустошайте бункер до того его полного заполнения, это позволит обеспечить лучшую эффективность.
4. Прежде чем вставить вилку в сетевую розетку, переведите переключатель в положение Stop (или Min).
5. Не используйте пылесос для сбора просыпавшихся спичек, горящего пепла или окурков. Не храните пылесос вблизи кухонной плиты или других источников тепла. Горячий воздух может привести к деформации или обесцвечиванию пластиковых деталей устройства.
6. Не собирайте с помощью пылесоса твердые и острые предметы, поскольку они могут повредить детали устройства. Не наступайте на шланг. Не ставьте на шланг тяжелые предметы.
Не закрывайте всасывающее или выпускное отверстие.
7. Прежде чем вынимать вилку из сетевой розетки, выключайте пылесос с помощью переключателя на корпусе устройства. Перед заменой контейнера для пыли обязательно отключайте устройство от сети. Во избежание повреждений вынимайте вилку из розетки, держа ее рукой за саму вилку, а не за кабель.
8. Люди с ограниченными физическими, сенсорными или умственными способностями (включая детей) и лица, не имеющие достаточного опыта или знаний, не должны пользоваться данным устройством, если их действия не контролируются или если они предварительно не проинструктированы лицом, отвечающим за их безопасность.
9. Следите, чтобы дети не играли с устройством.
10. Перед чисткой или обслуживанием устройства следует обязательно вынимать вилку из сетевой розетки.
11. Удлинитель использовать не рекомендуется.
12. В случае нарушения работы пылесоса отключите его от источника питания и обратитесь к уполномоченному сотруднику сервисной службы.
13. В случае повреждения кабеля питания он должен быть заменен производителем, сотрудником сервисной службы или другим квалифицированным специалистом во избежание возникновения опасных ситуаций.
14. Не перемещайте пылесос, держа его за шланг.
Используйте для этой цели ручку на корпусе пылесоса.
15. Отключайте пылесос от источника питания, если он не используется.
Прежде чем вынимать вилку из сетевой розетки, выключайте пылесос, нажав кнопку питания.

СОДЕРЖАНИЕ

СБОРКА ПЫЛЕСОСА

05

ИСПОЛЬЗОВАНИЕ ПЫЛЕСОСА

06

- 06 Выключатель
- 06 Кабель питания
- 07 Регулятор мощности
- 07 Крепление и использование ремня (дополнительно)

ИСПОЛЬЗОВАНИЕ И УХОД ЗА НАСАДКАМИ И ФИЛЬТРОМ

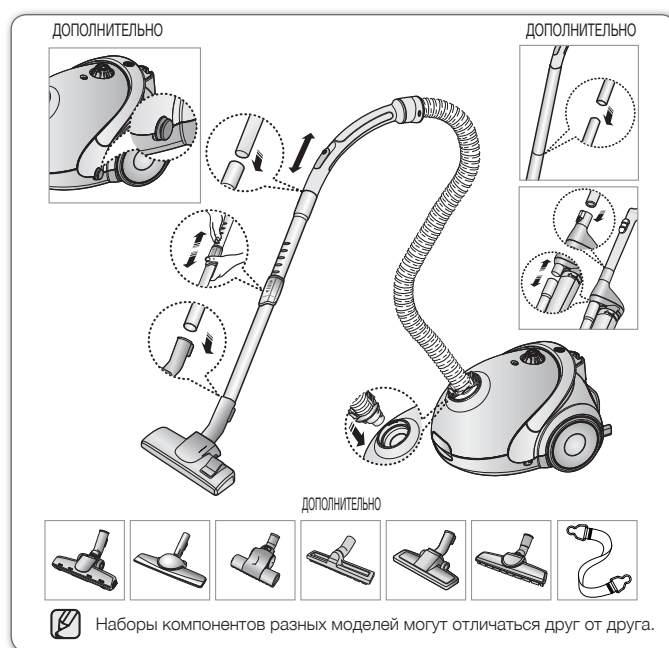
08

- 08 Использование вспомогательных насадок
- 09 Использование и уход за насадками для пола
- 10 Циклонический фильтр (только при наличии циклонического фильтра) (дополнительно)
- 10 Индикатор заполнения контейнера для пыли
- 11 Замена мешка для сбора пыли
- 11 Чистка выходного фильтра
- 12 Чистка выпускного фильтра

УСТРАНЕНИЕ НЕИСПРАВНОСТЕЙ

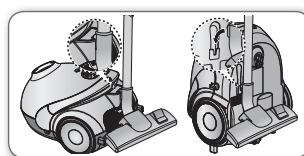
13

Сборка пылесоса



01 СБОРКА

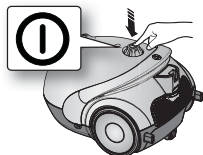
★ Убирая пылесос на хранение, следует зафиксировать насадку для пола.



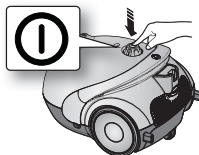
Использование пылесоса

ВЫКЛЮЧАТЕЛЬ

1) РЕГУЛЯТОР НА
КОРПУСЕ

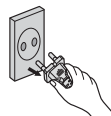


2) РЕГУЛЯТОР-
ВЫКЛЮЧАТЕЛЬ

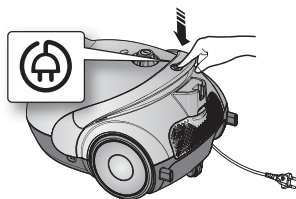


ВНИМАНИЕ

- При извлечении вилки из сетевой розетки держитесь рукой за вилку, а не за кабель.



КАБЕЛЬ ПИТАНИЯ

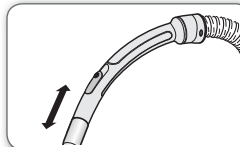


РЕГУЛЯТОР МОЩНОСТИ

РЕГУЛЯТОР НА КОРПУСЕ/РЕГУЛЯТОР-ВЫКЛЮЧАТЕЛЬ

- ШЛАНГ

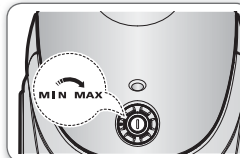
Чтобы во время чистки портьер, небольших ковриков или других легких объектов из ткани уменьшить мощность всасывания, сдвиньте заслонку воздуховода, чтобы открылось отверстие.



- КОРПУС (ДЛЯ МОДЕЛИ С РЕГУЛЯТОРОМ НА КОРПУСЕ)

MIN = для чистки поверхностей, требующих осторожного обращения, например тюлевых занавесок.

MAX = для чистки пола и плотных ковров.

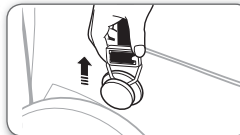


КРЕПЛЕНИЕ И ИСПОЛЬЗОВАНИЕ РЕМНЯ (ДОПОЛНИТЕЛЬНО)

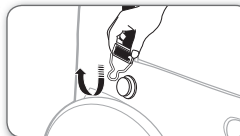
Этот пылесос можно удобно носить на боку с помощью специального ремня. При очистке ступеней, занавесок, полок и т.д. вы можете носить пылесос, надев ремень на плечо.



Закрепите кольца на фиксаторах.



Чтобы отсоединить кольца, сдвиньте их вниз.

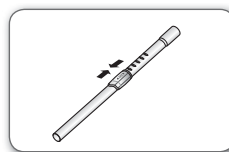


ИСПОЛЬЗОВАНИЕ И УХОД ЗА НАСАДКАМИ И ФИЛЬТРОМ

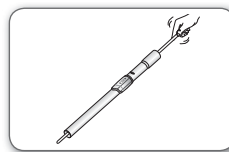
ИСПОЛЬЗОВАНИЕ ВСПОМОГАТЕЛЬНЫХ НАСАДОК

Трубка (дополнительно)

- Отрегулируйте длину телескопической трубки, перемещая вперед или назад фиксатор регулировки длины, находящийся в центре телескопической трубки.

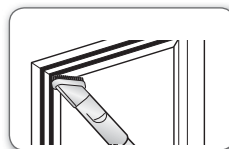


- Чтобы проверить, нет ли засорения, отделите телескопическую трубку и уменьшите длину. Это упростит удаление мусора, забившего трубку.

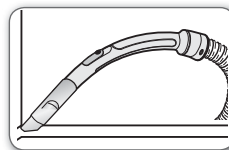


Принадлежности

- Щетка для удаления пыли с мебели, полок, книг и т.п.



- Щелевая насадка для очистки батарей, щелей, углов, пространства между подушками дивана.



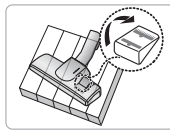
ИСПОЛЬЗОВАНИЕ И УХОД ЗА НАСАДКАМИ ДЛЯ ПОЛА

Двухпозиционная щетка (дополнительно)

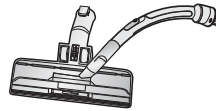
- Устанавливайте рычажок насадки в положение, соответствующее различным типам поверхности.
- При засорении входного отверстия насадки полностью удалите мусор.



Чистка ковра



Чистка пола



Щетка для уборки шерсти животных (дополнительно)

Для простого удаления шерсти животных и ворсинок с ковров. Шерсть животных и волосы, часто попадающие в пылесос во время чистки, наматываются на барабан и мешают ему вращаться. В этом случае необходимо осторожно очистить барабан.



Щетка для очистки тканей (дополнительно)

Засоры в турбине мешают вращению щетки, поэтому их необходимо устранять следующим образом. Эта процедура рекомендуется для сбора шерсти животных с обивки мебели и постельного белья.



При засорении входного отверстия насадки полностью удалите мусор.



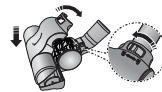
Установите кнопку блокировки в положение UNLOCK и удалите засор.



Турбина

Щетка

Чтобы собрать насадку, совместите крышку с передней частью корпуса и установите ее на место. Закрыв крышку, установите кнопку блокировки в положение LOCK.

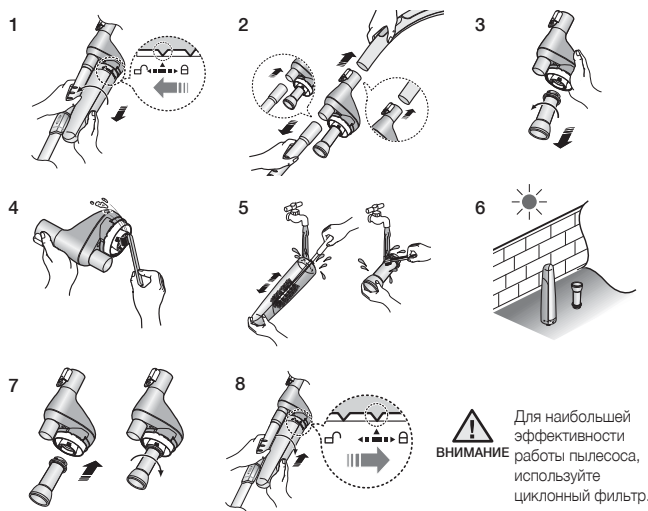


ПРЕДУПРЕЖДЕНИЕ

Используйте только для постельного белья. Во время очистки щетки от мусора соблюдайте осторожность.

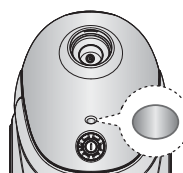
ИСПОЛЬЗОВАНИЕ И УХОД ЗА НАСАДКАМИ И ФИЛЬТРОМ

ОЧИСТКА ЦИКЛОННОГО ФИЛЬТРА (НЕ ВО ВСЕХ МОДЕЛЯХ)

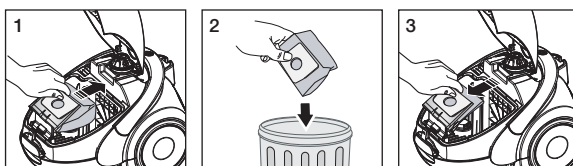


ИНДИКАТОР НАПОЛНЕНИЯ ПЫЛЕСБОРНИКА

Когда индикатор меняет цвет, замените мешок для сбора пыли.



ЗАМЕНА МЕШКА ДЛЯ СБОРА ПЫЛИ



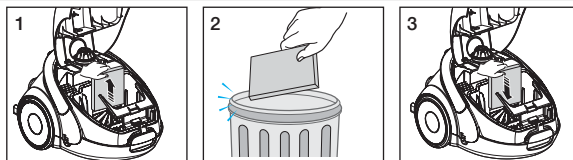
ОПЦИЯ

- Для тканевого мешка

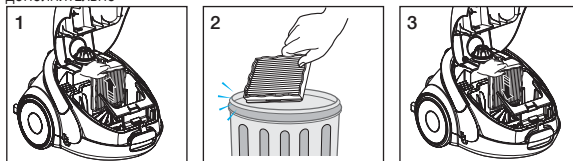
После использования, если мешок полностью заполнен, вычистите мешок для сбора пыли и используйте его дальше.

- Вы можете приобрести мешки для сбора пыли в магазине, где приобрели пылесос. По своему усмотрению вы можете использовать бумажные мешки (бумажный мешок: VP-54)

ЧИСТКА ВЫХОДНОГО ФИЛЬТРА



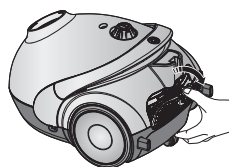
ДОПОЛНИТЕЛЬНО



- Не выбрасывайте фильтр.

ИСПОЛЬЗОВАНИЕ И УХОД ЗА НАСАДКАМИ И ФИЛЬТРОМ

ЧИСТКА ВЫПУСКНОГО ФИЛЬТРА




Нажмите на фиксирующую рамку в задней части корпуса, чтобы извлечь ее.



Извлеките и замените загрязненный выпускной фильтр.

устранение неисправностей

НЕИСПРАВНОСТЬ	СПОСОБ УСТРАНЕНИЯ
Не запускается двигатель.	<ul style="list-style-type: none">• Проверьте состояние кабеля, вилки и розетки.• Дайте устройству охладиться.
Постепенно снижается мощность всасывания.	<ul style="list-style-type: none">• Проверьте, нет ли засорений, и устраните их.
Кабель сматывается не полностью.	<ul style="list-style-type: none">• Вытяните 2-3 м кабеля и нажмите кнопку сматывания кабеля.
Пылесос не собирает грязь.	<ul style="list-style-type: none">• Проверьте состояние шланга и при необходимости замените его.
Слабая или снижающаяся мощность всасывания.	<ul style="list-style-type: none">• Проверьте состояние фильтров и при необходимости очистите их, следуя соответствующим инструкциям и рисункам. Если фильтры совсем вышли из строя, замените их новыми.
Перегрев корпуса.	<ul style="list-style-type: none">• Проверьте состояние фильтров и при необходимости очистите их, следуя соответствующим инструкциям и рисункам.
Имеют место статические электрические разряды.	<ul style="list-style-type: none">• Снижьте мощность всасывания.• Вероятно в помещении излишне сухой воздух. Проветрите помещение или воспользуйтесь бытовым увлажнителем.

Русский		Символ «не для пищевой продукции» применяется в соответствии с техническим регламентом Таможенного союза «О безопасности упаковки» 005/2011 и указывает на то, что упаковка данного продукта не предназначена для повторного использования и подлежит утилизации. Упаковку данного продукта запрещается использовать для хранения пищевой продукции.
		Символ «петля Мебиуса» указывает на возможность утилизации упаковки. Символ может быть дополнен обозначением материала упаковки в виде цифрового и/или буквенного обозначения.

Производитель :

Самсунг Электроникс Ко., Лтд., (Мэтан-донг) 129, Самсунг-ро, Енгтонг-гу, г. Сувон, Кёнги-до, Республика Корея

Адрес мощностей производства :

ООО «Самсунг Электроникс Вьетнам», Вьетнам, провинция Бак Ninh, Район Йен Фонг, Коммуна Йен Транг, Промышленная зона Йен Фонг 1

Страна производства :

Вьетнам

Импортер в России :

ООО «Самсунг Электроникс Рус Компани», 125009, г. Москва, ул.Воздвиженка, дом 10

ЗАМЕТКИ

ТЕХНИЧЕСКИЕ ХАРАКТЕРИСТИКИ

МОДЕЛЬ	МОЩНОСТЬ ВСАСЫ ВАНИИ (Вт)	ПОТРЕБЛЯЕМАЯ ЭНЕРГИЯ (Вт)	НАПРЯЖЕ НИЕ (В)	ЧАСТОТА (Гц)	ВЕС (кг)		РАЗМЕРЫ (мм)	
					без упаковки	брутто	без упаковки	брутто
SC5240	410	1800	230	50	3.7	6.4	219*269*350	310*290*502
SC5241	410	1800	230	50	3.7	6.4	219*269*350	310*290*502
SC5250	410	1800	230	50	3.7	6.4	219*269*350	310*290*502
SC5251	410	1800	230	50	3.7	6.4	219*269*350	310*290*502
SC5252	410	1800	230	50	3.7	6.4	219*269*350	310*290*502

МОДЕЛЬ	Сертификат №:	дата выдачи	действует до	ОРГАН ПО СЕРТИФИКАЦИИ
SC5240	ВУ/112 02.01. 002 00391	22.11.2013	21.11.2018	НП РУП «БелГИСС»
SC5241	ВУ/112 02.01. 002 00001-00002	15.02.2013	14.02.2018	НП РУП «БелГИСС»
SC5250	ВУ/112 02.01. 002 00391	22.11.2013	21.11.2018	НП РУП «БелГИСС»
SC5251	ВУ/112 02.01. 002 00001-00002	15.02.2013	14.02.2018	НП РУП «БелГИСС»
SC5252	ВУ/112 02.01. 002 00001-00002	15.02.2013	14.02.2018	НП РУП «БелГИСС»



Если у вас есть предложения или вопросы по продуктам Samsung, связывайтесь с информационным центром Samsung.

Страна	Телефон горячей линии ☎	веб-сайт
RUSSIA	8-800-555-55-55	www.samsung.ru
KAZAKHSTAN	8-10-800-500-55-500	www.samsung.com/kz_ru
UZBEKISTAN	8-10-800-500-55-500	www.samsung.com/kz_ru
TAJIKISTAN	8-10-800-500-55-500	
KYRGYZSTAN	00-800-500-55-500	
GEORGIA	8-800-555-555	
ARMENIA	0-800-05-555	
AZERBAIJAN	088-55-55-555	

Подлежит использованию по назначению в нормальных условиях Срок службы : 7 лет