

**Радиомен басқарылатын тікұшақ
JRRC JX01**

Мазмұны

Құрылғының қолданылу мақсаты.....	3
Сақтық шаралары.....	3
Аккумулятор батареясымен (Li-pol/Li-ion) жұмыс істеу жөніндегі ұсыныстар...	4
Құрылғы сұлбасы.....	6
Жиынтықтамасы.....	6
Қосымша керек-жарақтар*	7
Аккумуляторды зарядтау	8
Қашықтан басқару пульті	8
Тікұшақты басқару.....	9
Ықтимал проблемалар және олардың шешімі.....	11
Техникалық сипаттамалары.....	11
Кепілді қызмет көрсету шарттары.....	12
Монтаждау, сақтау, тасымалдау (тасу), сату және кәдеге жарату ережелері және шарттары	12
Қосымша ақпарат	13

Құрылғының қолданылу мақсаты

Радиомен басқарылатын тікұшақ – 6 жастан асқан балаларға арналған ойын-сауық мақсатында ұшыруды орындауға арналған, қашықтан басқару пультінің көмегімен басқарылатын тікұшақ моделі болып табылатын ұшатын ойыншық.

Сақтық шаралары

- Құрылғыны алғаш пайдаланар алдында осы нұсқаулықты мұқият оқып, болашақта пайдалану үшін анықтамалық материал ретінде сақтап қойыңыз.
- Тегін кепілді қызмет көрсету мүмкіндігінен айырылып қалмау үшін оны өз бетіңіше модификациялауға тырыспаңыз.
- Бұл құрылғыны 6 жасқа толмаған балаларға және физикалық, сенсорлық немесе ақыл-ой қабілеттері шектеулі адамдарға, олардың қауіпсіздігіне жауапты басқа жандардың бақылауынсыз пайдалануға болмайды.
- Құрылғыны пайдалану, құрастыру және зарядтау ересектердің қадағалауымен іске асырылуы тиіс.
- Қолайсыз ауа-райында тікұшақты іске қоспаңыз.
- Аккумуляторды температурасы жоғары жерлерде сақтамаңыз және оны күшті жылу мен ашық от әсеріне ұшыратпаңыз.
- Жарақат алып қалмау үшін құрылғының айналып тұрған қалақшаларын ұстамаңыз.
- Құрылғы ұзақ уақыт пайдаланылмайтын болса, квадрокоптердің өшірілгенін тексеріңіз және басқару пультінен батареяларды шығарып алыңыз.
- Аккумулятор заряды төмен кезде құрылғыны іске қоспаңыз.
- Әр қолданар алдында құрылғының немесе оның бөліктерінің зақымдалмағанына көз жеткізіңіз.
- Құрылғыны құрғақ, таза жерде сақтаңыз.
- Құрылғы коммерциялық мақсатта пайдалануға арналмаған.
- Бұл құрылғы күнделікті және басқа да ұқсас жағдайларда қолдануға арналған. Құрылғы өндірістік аймақтарда қолдануға арналмаған.

Аккумулятор батареясымен (Li-pol/Li-ion) жұмыс істеу жөніндегі ұсыныстар

АКБ-ның табиғи тозуы

Құрылғыны ұзақ сақтау және пайдалану кезінде аккумулятор (бұдан әрі мәтін бойынша – «АКБ») заряд пен сыйымдылықты жоғалту қасиетіне ие. Құрылғыны пайдалану кезеңінде 300 зарядтау-разрядтау циклінен кейін (шамамен құрылғыны бір жыл пайдаланғанда) АКБ сыйымдылығы номиналды мәннен 60%-ға дейін төмендеуі мүмкін деп күтуге болады. АКБ сыйымдылығы 400 зарядтау-разрядтау циклінен кейін номиналды сыйымдылықтан 80%-ға дейін төмендеуі мүмкін. Белгіленген шекте және уақыт кезеңінде сыйымдылықтың ішінара төмендеуі — бұл ақаулық болып есептелмейтін АКБ-ның табиғи тозуы.

АКБ құрылғыдан бөлек сақталған жағдайда да қуатын жоғалтады. Өздігінен разрядталу айына шамамен 5% құрайды. АКБ құрылымы бойынша ұзақ пайдалануға жарамайды және пайдаланылу-пайдаланылмауына қарамастан, үнемі жұмысы төмендейді. Температура неғұрлым жоғары болса және қуат мөлшері 40%-ға тең болуы қажет «оңтайлы» (сақталуы тұрғысынан) шамадан неғұрлым алшақтаса, бұл төмендеу соғұрлым қарқынды болады. Басқаша айтқанда, егер АКБ пайдаланылмаса, онда оның қуатын 40-50% деңгейінде ұстаған жөн.

Аккумулятор батареясының зарядтау-разрядтау қабілеті оған кіріктірілген контроллер арқылы басқарылады. Зарядтау мен разрядтау токтары шектеулі болғандықтан, сыртқы зарядтау құрылғыларында түпнұсқа жиынтыққа кірмейтін «жылдам зарядтаудың» мәжбүрлі режимдерін қолдануға мүлдем болмайды.

АКБ-да «жады әсері» деп аталатын мүмкіндік жоқ. АКБ-ны разрядтау/зарядтау процесін кез келген деңгейден бастауға болады. Көптеген құрылғыларда зарядтау-разрядтау дәрежесі бойынша шектеу қойылған — мысалы, заряд 90%-дан асса, контроллер АКБ-ны зарядтауға жол бермеуі мүмкін. Сондай-ақ ол АКБ-ның толығымен разрядталуына мүмкіндік бермей, элементтерінің істен шығуына кедергі болады («терең зарядтау» әсерінен). АКБ заряды таусылған күйде 2 апта немесе одан ұзақ тұрса, оның элементтерінде сыйымдылықты жоғалтудың қайтымсыз процесі жүріп, соның салдарынан АКБ істен шығады. Егер құрылғы АКБ заряды таусылған және ол біраз уақыт пайдаланылмаған болса, онда құрылғының жұмысын қалпына келтірмес бұрын оны зарядтау құрылғысына 1-2 сағаттай қосып қою керек.

Температура режимін сақтаңыз.

АКБ зарядталған күйде +15 °C және +35 °C аралығындағы температурада сақталуы керек. АКБ қоршаған ортаның өте жоғары (+50 °C-тан жоғары) және өте төмен (-30 °C-тан төмен) температурасында ұзақ уақыт пайдалануға жарамайды. Оны электр жылытқыштары сияқты жылу көздеріне жақын жерде қалдырмаңыз.

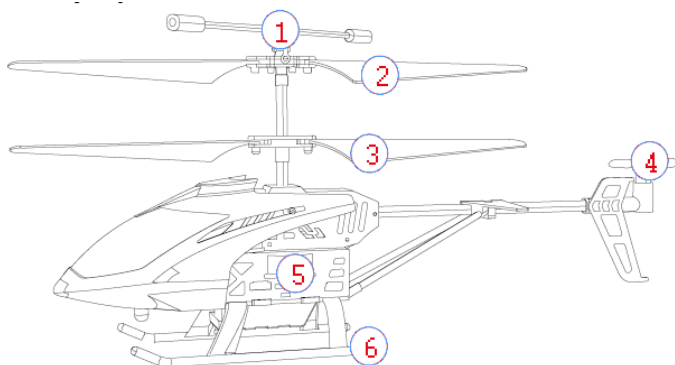
Зақымдалу белгілері бар АКБ-ны бөлшектеуге, жағуға және қолдануға болмайды.

Ешбір жағдайда АКБ-ны өз бетіңізше бөлшектеуге және олардың элементтерін зарядтауға болмайды, мұны білікті мамандар жасауы керек. Элементтерді тесу немесе жаншу арты өрт пен жарылысқа апаратын ішкі қысқа тұйықталуға әкелуі мүмкін. АКБ корпусында саңылау пайда болған жағдайда элементтің ішіне су кіруі немесе атмосфералық ылғал конденсациялануы мүмкін, соның салдарынан сутегі бөлінетін реакция орын алып, өрт шығуы ықтимал. Зақымдалған АКБ адам денсаулығына зиянды заттарды шығарады.

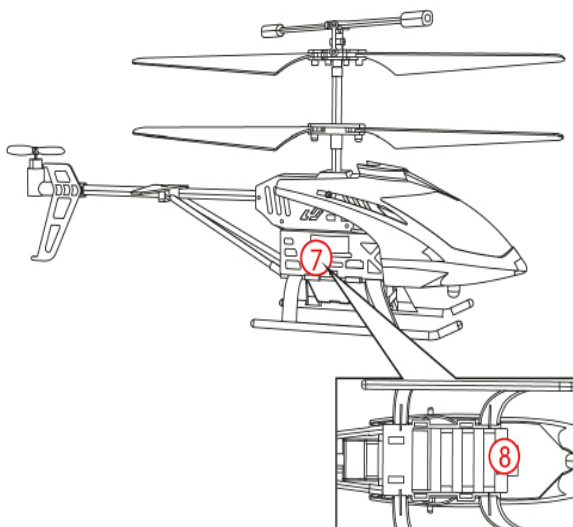
АКБ қалыпты режимде жұмыс істемейтін болса, қандай да бір себеппен деформацияланған болса (ісінген, тартылған және т.б.), дереу өкілетті сервистік орталыққа хабарласыңыз.

НАЗАР АУДАРЫҢЫЗ: іс жүзіндегі жұмыс істеу уақыты көрсетілген уақытпен сәйкес келмеуі мүмкін. АКБ зарядтау циклдерінің саны шектеулі және белгілі бір уақыттан кейін ауыстыруды қажет етуі мүмкін (АКБ-ның шектеулі кепілдік шарттарын кепілдік талонынан қараңыз). АКБ-ның жұмыс істеу уақыты пайдалану режимі мен баптауларға байланысты.

Құрылғы сұлбасы



1. Теңгерімдік осі.
2. А қалақшасы.
3. В қалақшасы.
4. Артқы бұранда.
5. Зарядтауға арналған ағытпа.
6. Шасси.
7. «Қос./Өшір.» ауыстырып қосқышы
8. Аккумулятор.

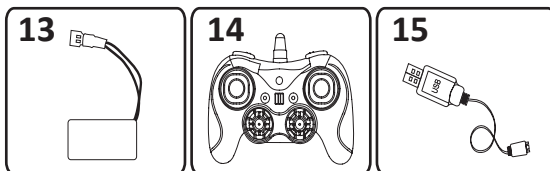
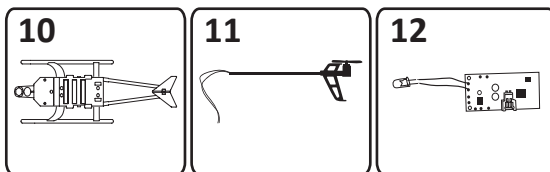
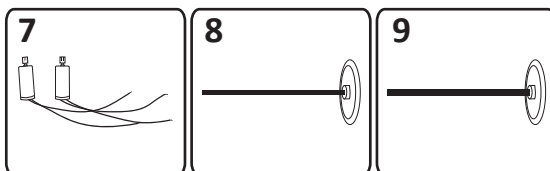
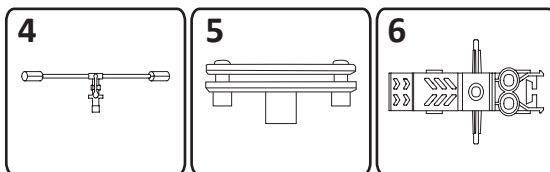
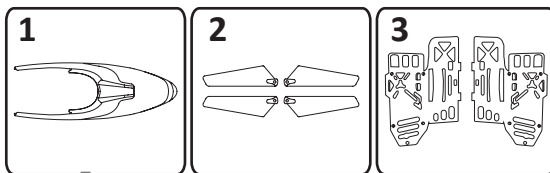


Жиынтықтамасы

- Радиомен басқарылатын тікұшақ.
- Қашықтан басқару пульті.
- Артқы бұранда.
- Қалақшалар.
- USB кабелі.
- Айқыш бұрағыш.
- Пайдалану нұсқаулығы.

Қосымша керек-жарақтар*

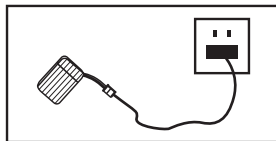
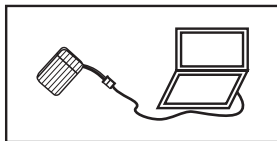
1. Корпус.
2. Қалақшалар.
3. Жақтау.
4. Теңгерімдік осі.
5. Төменгі қалақша ұстағышы.
6. Жақтау.
7. Негізгі қозғалтқыш.
8. Жетекті білік.
9. Трансмиссиялық түтік.
10. Шасси.
11. Артқы моторы орналасқан артқы жағы.
12. Қабылдағыш.
13. Аккумулятор.
14. Қашықтан басқару пульті.
15. USB кабелі.



*Жеткізілім жиынтығына кірмейді.

Аккумуляторды зарядтау

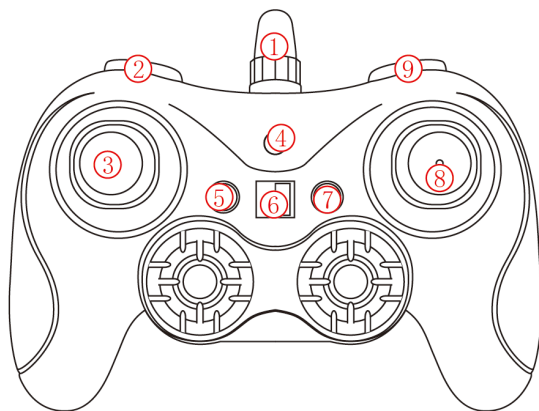
Құрылғыны зарядтау үшін оны қосып, компьютерге USB кабелі арқылы қосыңыз немесе USB кабелін адаптерге қосып, (5В, 2 А) (жиынтыққа кірмейді) розеткаға тығыңыз. Зарядтау үшін тек түпнұсқа USB кабелін пайдаланыңыз.



Құрылғы зарядтала бастаған кезде USB жарық индикаторы тұрақты жарықта жана бастайды және құрылғы толық зарядталған кезде өшеді. 1 сағ. зарядталғаннан кейін құрылғыны 6 минутқа дейін ұшыруға болады.

Ескерту: аккумулятор заряды таусылғанда, құрылғының төменгі жарық индикаторы қосылады.

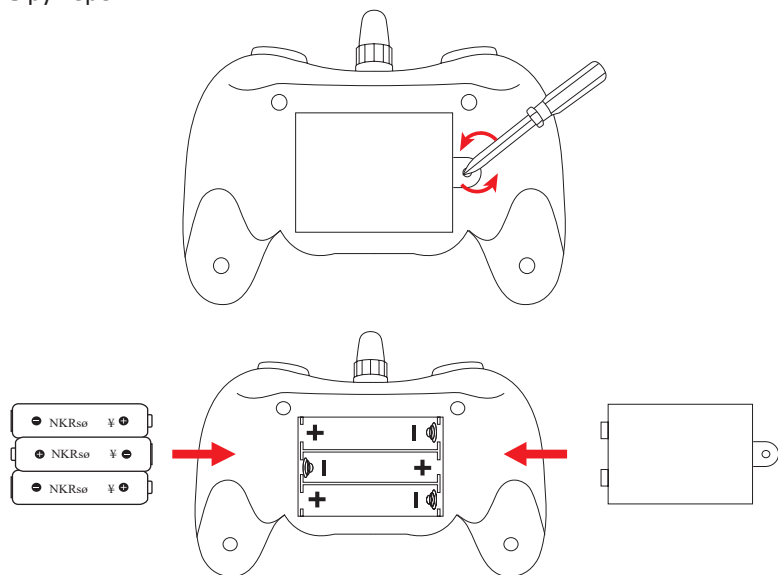
Қашықтан басқару пульті



1. Антенна/Сымсыз датчик.
2. Сол жақ дәл баптау түймесі.
3. Сол жақ джойстик.
4. Қуат көзінің индикаторы.
5. «Ұшыру/Қондыру», «Апаттық тоқтату» түймесі.
6. «Қос./Өшір.» ауыстырып қосқышы.
7. Құрылғыны жарықдиодты басқару.
8. Оң жақ джойстик.
9. Оң жақ дәл баптау түймесі.

Қашықтан басқару пультін қолданар алдында оған батареяларды салыңыз. Қашықтан басқару пультінің батарея бөлігінің қақпағын ашу үшін бұранданы айқыш бұрағышпен бұраңыз. Полярлықты сақтай отырып, бөлікке үш AAA батареясын салыңыз.

Ескерту: ескі және жаңа батареяларды бір уақытта пайдаланбаңыз. Егер пульттің жарық индикаторы жыпылықтай бастаса, бұл қашықтан басқару пультінің батарея заряды таусылғанын білдіреді. Батареяларды жаңаларына ауыстыру керек.

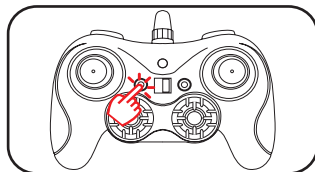


Тікұшақты басқару

Аккумулятор толығымен зарядталғаннан кейін, тікұшақты тегіс жерге қойып, ауыстырып қосқышты «Қосу» күйіне ауыстырыңыз.

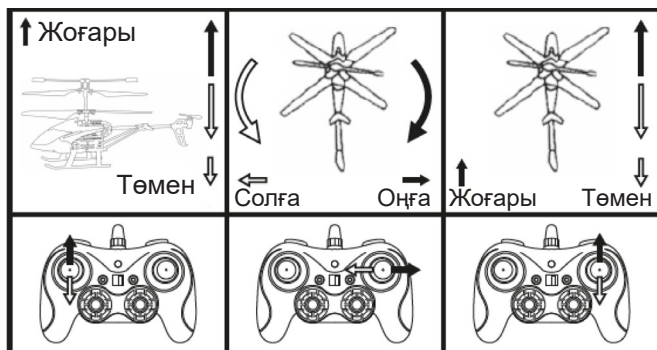
Тікұшақтың жарықдиодты индикаторы жыпылықтай бастағанда, жұптастыруды бастау үшін қашықтан басқару пультін қосыңыз. Жұптастыру процесі аяқталған кезде, жарықдиодты индикатор жыпылықтауды тоқтатып, тұрақты жарықта жанады (жұптастыру процесі шамамен 3 секундты алады).

«Ұшыру» түймесін бассаңыз, қалақшалар баяу айнала бастайды. Қозғалтқыш бос жүріспен жұмыс істеп тұрған кезде тікұшақ 2 секундта 1 метр биіктікке көтеріледі. Ұшыру биіктігін басқару үшін сол жақ джойстикті жоғары немесе төмен жылжытыңыз. Бұранданың айналуын баяулату және тікұшақтың қонуын жайлап орындау үшін түймені тағы бір рет басыңыз. Апаттық тоқтату режимін қосу үшін осы түймені басып тұрыңыз.



Тікұшақты оңға және солға, алға және артқа бағыттау үшін оң жақ джойстикті пайдаланыңыз.

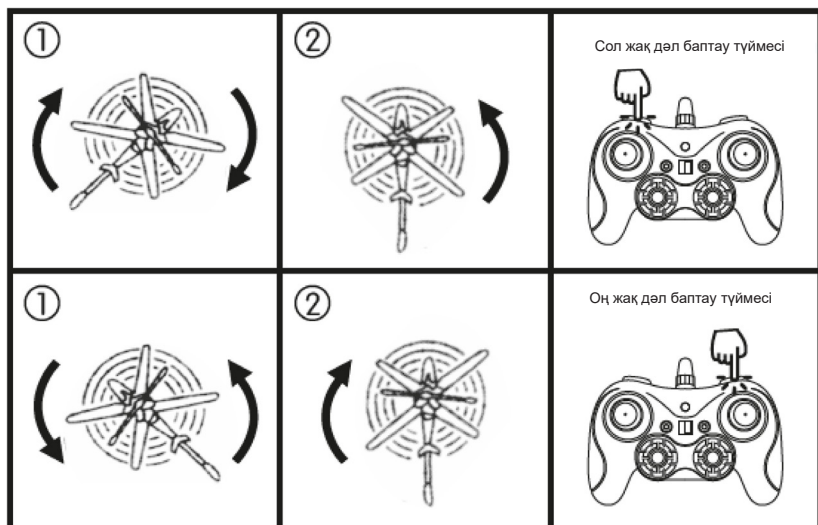
Ұшыру биіктігін басқару үшін сол жақ джойстикті пайдаланыңыз.



Тікұшақ 1 метр биіктікке көтерілуі үшін «Ұшыру» түймесін басыңыз.

Тікұшақ сағат тілімен айнала бастаған кезде, тікұшақтың күйін реттеу үшін сол жақ дәл баптау түймесін басыңыз.

Тікұшақ сағат тіліне қарсы айнала бастаған кезде, тікұшақтың күйін реттеу үшін оң жақ дәл баптау түймесін басыңыз.



Ықтимал проблемалар және олардың шешімі

Проблема	Себебі	Шешімі
Қашықтан басқару пульті жұмыс істемейді.	Батареялар дұрыс орнатылмаған.	Батареялардың полярлығына сәйкес салынғанына көз жеткізіңіз.
	Батарея заряды таусылды.	Батареяларды ауыстырыңыз.
Батареяларды ауыстырыңыз.	Құрылғы қашықтан басқару пультімен жұптастырылмаған.	Құрылғыны өшіріп, қашықтан басқару пультімен жұптастыру процесін қайта бастаңыз.
	Желдің әсерінен басқару мүмкін емес.	Тікұшақты қатты желде іске қоспаңыз.
Тікұшақ қажетті биіктікке жете алмайды.	Қалақшалардың айналу жылдамдығы өте төмен.	Ұшыру биіктігін басқару үшін сол жақ джойстикті басыңыз.
	Құрылғы толық зарядталмаған.	Пайдаланбас бұрын құрылғының толығымен зарядталғанына көз жеткізіңіз.

Техникалық сипаттамалары

- Моделі: JX01.
- Ұшырудың максималды уақыты: 6 мин.
- Зарядтау уақыты: 1 сағ.
- Кернеу: 3,7 В.
- Аккумулятор сыйымдылығы: 300 мА·сағ.
- Әрекет ету радиусы: 20 м дейін.
- Жиілік ауқымы: 2,440–2,470 ГГц.
- Таратқыштың максималды қуаттылығы: 5 дБм.
- Сымсыз байланыс стандарты: IEEE 802.11b/g/n.
- Қолдану аясы: тұрмыстық.
- Қашықтан басқару пультінің қуат көзі: AAA түріндегі элемент (3 дана).
- Сауда маркасы: JJRC.

Кепілді қызмет көрсету шарттары

Өндіруші кепілдік мерзімі ішінде құрылғының үздіксіз жұмыс істеуіне, сондай-ақ материалдар мен жинақтарда ақаулардың болмауына кепілдік береді. Кепілдік мерзімі бұйымды сатып алған сәттен бастап есептеледі және тек жаңа өнімдерге қолданылады. Кепілдік қызмет көрсету пайдаланушының басшылығына сәйкес бұйымды пайдалану шартымен кепілдік мерзімі ішінде тұтынушының кінәсіз істен шыққан элементтерді тегін жөндеу немесе ауыстыруды қамтиды. Элементтерді жөндеу немесе ауыстыру уәкілетті сервис орталықтарының аумағында жүргізіледі.

Кепілдік мерзімі: 3 ай.

Пайдалану мерзімі: 12 ай.

Мекенжай бойынша қызмет көрсету орталықтарының маңызды тізімі:

<https://www.dns-shop.ru/technical-support/>

Монтаждау, сақтау, тасымалдау (тасу), сату және кәдеге жарату ережелері және шарттары

- Құрылғы қандай да бір монтаждауды немесе тұрақты бекітуді талап етпейді.
- Құрылғыны өндірушінің және тұтынушының жылытылатын тұрғын-жайларында қаптамаға салып, +5 °C және +40 °C аралығындағы температурада және 80%-дан аспайтын салыстырмалы ылғалдылықта сақтау керек. Тұрғын-жайларда коррозия туындататын агрессивті қоспалар (қышқылдардың, сілтілердің булары) болмауы тиіс.
- Құрылғыны құрғақ ортада тасымалдау керек.
- Құрылғы мұқият күтім жасауды қажет етеді, оны шаңның, ластың, соққылардың, ылғалдың, оттың және т.б. әсерінен сақтаңыз.
- Құрылғыны сату жергілікті заңнамасына сәйкес жүргізілуі керек.
- Өнімнің қызмет ету мерзімі аяқталғаннан кейін оны әдеттегі тұрмыстық қоқыспен бірге тастауға болмайды. Оның орнына оны мемлекеттік немесе жергілікті заңнамаға сәйкес қайта өңдеу және кәдеге жарату үшін электрлік және электронды жабдықты тиісті қабылдау пунктіне кәдеге жаратуға жіберу керек. Осы өнімді дұрыс кәдеге жарату арқылы сіз табиғи ресурстарды сақтауға көмектесесіз және тиісті түрде пайдаланбау салдарынан қоршаған ортаға және адамдардың денсаулығына зиян келу жағдайларының алдын аласыз. Бұл өнімді қабылдау және кәдеге жарату пункттері туралы қосымша ақпаратты жергілікті муниципалдық органдардан немесе тұрмыстық қалдықтарды шығаратын кәсіпорыннан алуға болады.
- Құрылғыда ақау анықталған жағдайда дереу өкілетті сервистік орталыққа жүгініп хабарласыңыз немесе құрылғыны кәдеге жаратыңыз.

Қосымша ақпарат

Өндіруші: Шаньтоу Цитосин Тэкнолоджи Ко., Лтд.
№ 2, 2 түйық көше, Юйсю тас жолы, Гуаньшань, Чэнхуа көш., Чэнхай ауданы,
Шаньтоу қ., Қытай.
Қытайда жасалған.

Импортер / юр. лицо, принимающее претензии в Казахстане:
ТОО «ДНС КАЗАХСТАН», г. Нұр-Сұлтан, р-н Сарыарқа, пр-т Сарыарқа, зд. 12,
Казахстан.

Импорттаушы / Қазақстанда шағымдар қабылдайтын заңды тұлға:
«DNS QAZAQSTAN (ДНС КАЗАХСТАН)» ЖШС, Нұр-Сұлтан қаласы, Сарыарқа ауданы,
Даңғылы Сарыарқа, ғимарат 12, Қазақстан.

Тауар Кеден одағының техникалық регламентінің талаптарына сәйкес келеді:
КО ТР 008/2011 «Ойыншықтың қауіпсіздігі туралы»;
КО ТР 020/2011 «Ехникалық құралдардың электромагниттік үйлесімділігі».

Сипаттамалар, өнім туралы ақпарат, оның жиынтығы мен функционалдығы пайдаланушыға алдын ала ескертусіз өзгертілуі мүмкін. Құрылғының іс жүзіндегі интерфейсі осы нұсқаулықта көрсетілгеннен өзгеше болуы мүмкін.

Кепілдік мерзімі және пайдалану мерзімі қаптамада көрсетілген.



Өндіріс күні пайдаланушы нұсқаулығының орыс тіліндегі нұсқасында көрсетілген.
V.2

