

CAT[®]



CAT[®] DX49.1

реноваторы

Мазмұны

Электр құралымен жұмыс істеу кезіндегі қауіпсіздік техникасы бойынша жалпы ескертулер	5
Жұмыс орнындағы қауіпсіздік	5
Электр қауіпсіздігі	5
Жеке қауіпсіздік.....	5
Электр құралын пайдалану және оған күтім жасау	6
Кесу кезіндегі қауіпсіздік техникасы бойынша нұсқаулық	7
Сервистік қызмет көрсету	7
Шартты белгілер	8
Құрылғы схемасы	9
Пайдалану жөніндегі нұсқаулық	10
Мақсаты	10
Құрастыру	10
Саптамаларды орнату және ауыстыру	10
Тегістеу қағазын орнату және ауыстыру.....	11
Пайдалану	12
Ажыратқышты пайдалану	12
Диск жылдамдығын реттегішті пайдалану.....	12
Жарықдиодты жарық	13
Тұрақты жылдамдық	13
Саптамаларды таңдау.....	13
Қолдану	14
Қызмет көрсету	14
Қоршаған ортаны қорғау	15
Техникалық сипаттамалары	15
Діріл туралы ақпарат	15
Жинақталаым	16
Монтаждау, сақтау, тасымалдау (тасу), өткізу және кәдеге жарату қағидалары мен шарттары	16
Қосымша ақпарат	17

Құрылғыны қауіпсіз пайдалану туралы түпнұсқа нұсқаулар

Электр құралымен жұмыс істеу кезіндегі қауіпсіздік техникасы бойынша жалпы ескертулер



ЕСКЕРТУ! Осы электр құралына қатысты барлық қауіпсіздік ескертулерімен, нұсқаулықтармен, суреттермен және техникалық сипаттамалармен танысыңыз. Төменде көрсетілген нұсқаулықтардың кез-келгенін сақтамау электр тогының соғуына, өртке және (немесе) ауыр жарақатқа әкелуі мүмкін.

Барлық ескертулер мен нұсқауларды кейіннен оларға жүгіну үшін сақтаңыз. «Электр құралы» термині барлық ескертулерде электр желісінен (сымды) немесе аккумуляторлық батареялардан (сымсыз) берілетін электр құралына қатысты.

Жұмыс орнындағы қауіпсіздік

- Жұмыс орнын таза ұстаңыз. Жұмыс орнындағы тәртіпсіздік немесе жарықсыз аймақтар жазатайым оқиғаларға әкелуі мүмкін.
- Бұл электр құралымен жанғыш сұйықтықтар, жанғыш газдар немесе шаң бар бөлмеде жұмыс жасамаңыз. Пайдалану кезінде, сондай-ақ қосу және өшіру кезінде құрал ұшқын шығарады, бұл шаң мен будың тұтануына әкелуі мүмкін.
- Электр құралымен жұмыс істеу кезінде балалар мен бөгде адамдардың жұмыс орнына жақын болуына жол бермеңіз.

Электр қауіпсіздігі

- Электр құралының штепсельдік айыры штепсельдік розеткаға сәйкес келуі тиіс. Штепсельді ешқандай жолмен өзгертпеңіз. Жерге тұйықталған электр құралдарына өтпелі штепсельдерді қолданбаңыз. Өзгертілмеген штепсельдік штепсельдер мен қолайлы штепсельдік розеткалар электр тогының соғу қаупін азайтады.
- Электр құралын жаңбыр мен ылғалдан қорғаңыз. Электр құралына судың енуі электр тогының соғу қаупін арттырады.
- Шнурды мақсатынан тыс, мысалы, электр аспабын тасымалдау немесе ілу үшін немесе штепсельді розеткадан ашаны тарту үшін пайдалануға жол берілмейді. Сымды жоғары температура, май, өткір жиектер немесе электр құралының қозғалмалы бөліктерінен қорғаңыз. Зақымдалған немесе оралған сым электр тогының соғу қаупін арттырады.

Жеке қауіпсіздік

- Мұқият болыңыз, не істеп жатқаныңызды қадағалаңыз және электр құралымен жұмысты мұқият бастаңыз. Электр құралын шаршаған күйде немесе егер сіз есірткінің, спирттің немесе дәрілердің әсеріне кезінде

пайдаланбаңыз. Электр құралымен жұмыс істеу кезінде немқұрайлылықтың бір сәті ауыр жарақатқа әкелуі мүмкін.

- Жеке қорғану құралдарын: қорғаныс маскасын, сырғымайтын табаны бар аяқ киімді, қорғаныс шлемін немесе электр құралының жұмыс түріне байланысты есту органдарын қорғау құралдарын пайдалану жарақат алу қаупін азайтады.
- Электр құралын байқаусызда қосуға жол бермеңіз. Электр құралын электр қуатына және/немесе аккумуляторға қоспас бұрын электр құралының ажыратылған күйіне көз жеткізіңіз. Қосылған құралды ажыратқыштан ұстамаңыз.
- Электр құралын қосқанға дейін орнату құралын немесе кілттерді алыңыз. Электр құралының айналмалы бөлігінде орналасқан құрал немесе кілт жарақатқа әкелуі мүмкін.
- Дененің табиғи емес жағдайын қабылдамаңыз. Әрқашан тұрақты позицияға ие болыңыз және тепе-теңдікті сақтаңыз. Осының арқасында сіз күтпеген жағдайларда электр құралын жақсы басқара аласыз.
- Тиісті жұмыс киімін киіңіз. Кең киім кимеңіз және әшекейлер тақпаңыз. Шашты, киім мен қолғапты қозғалмалы бөліктерден аулақ ұстаңыз.
- Шаң соратын және шаң жинайтын құрылғыларды орнату мүмкіндігі болса, олардың қосылуын және дұрыс пайдаланылуын тексеріңіз. Шаң сорғышты қолдану шаң тудыратын қауіпті төмендетуі мүмкін.
- Электр құралдарын жиі пайдалану нәтижесінде алынған жақсы білім олармен жұмыс істеу кезінде өзіне деген сенімділікке және қауіпсіздік ережелерін елемегуге әкелмеуі керек. Абайсыз қарым-қатынас тез арада ауыр жарақат алу қаупін тудырады.

Электр құралын пайдалану және оған күтім жасау

- Электр құралын шамадан тыс жүктеуден аулақ болыңыз. Электр құралын мақсатқа сәйкес пайдаланыңыз. Дұрыс таңдалған электр құралы стандартты жүктеме кезінде жұмысты тиімді және қауіпсіз орындайды.
- Егер ажыратқыш жұмыс істемесе, электр құралын пайдаланбаңыз. Өшіруді және қосуды басқару мүмкін емес кез-келген электр құралы қауіпті және оны жөндеу қажет.
- Кез-келген реттеуді жасамас бұрын, керек-жарақтарды немесе жұмыс құралдарын ауыстыру немесе электр құралын сақтау үшін орналастырмас бұрын, құрылғыны желіден ажыратыңыз немесе одан батареяны алыңыз (егер ол алынбалы болса). Мұндай алдын-алу шаралары электр құралын кездейсоқ қосу қаупін азайтады.
- Электр құралын балалардың қолы жетпейтін жерде сақтаңыз және осы нұсқаулықпен таныс емес немесе осындай құралдармен жұмыс істеудің тиісті дағдылары жоқ адамдарға құралмен жұмыс істеуге рұқсат бермеңіз. Электр құралы тәжірибесіз пайдаланушылардың қолында қауіпті.
- Электр құралдары мен керек-жарақтарға қызмет көрсетіңіз. Жылжымалы бөлшектерді біріктірудің немесе кептелудің, сынудың немесе электр құралының жұмысына теріс әсер етуі мүмкін басқа жағдайлардың дәлдігін тексеріңіз. Зақым анықталған жағдайда, электр құралын іске қоспас бұрын оны жөндеу керек. Жазатайым оқиғалардың көпшілігі дұрыс қызмет көрсетілмеген электр құралдарына байланысты.

- Кесу құралын жақсы өткір және таза күйде ұстау керек. Дұрыс қадағаланатын және жақсы қайралған құралдың кептелу ықтималдығы әлдеқайда аз және онымен жұмыс істеу оңайырақ.
- Осы нұсқауларға сәйкес және жұмыс шарттары мен ерекшеліктерін ескере отырып, осы электр құралын, сондай-ақ керек-жарақтарды, жұмыс құралдарын, саптамаларды және т.б. пайдаланыңыз. Электр құралын ол арналмаған операцияларды орындау үшін пайдалану қауіпті жағдайларға әкелуі мүмкін.
- Майланған тұтқалар мен ұстау беттерін дереу тазалаңыз — олар құрғақ және таза болуы керек. Сырғымалы тұтқалар мен ұстауға арналған беттер күтпеген жағдайларда электр құралын қауіпсіз басқаруды және бақылауды қамтамасыз етпейді.

Кесу кезіндегі қауіпсіздік техникасы бойынша нұсқаулық

- Жұмыс құралы жасырын электр сымына немесе өз сымына тиіп кетуі мүмкін жұмыстарды орындау кезінде электр құралын оқшауланған беттерден ұстаңыз. Жұмыс құралы кернеулі сыммен байланысқан кезде электр құралының металл бөліктерінде кернеу пайда болуы мүмкін, бұл электр тогының соғуына әкелуі мүмкін.

Сервистік қызмет көрсету

- Электр құралына қызмет көрсетуді авторландырылған сервистік орталық және тек бірегей қосалқы бөлшектерді пайдалана отырып орындауы тиіс. Бұл қызмет көрсетілетін электр құралының қауіпсіздігін қамтамасыз етуге мүмкіндік береді.
- Бүлінген аккумулятор батареяларына қызмет көрсетуге тыйым салынады. Аккумуляторлармен барлық техникалық жұмыстарды тек өндіруші немесе уәкілетті қызмет көрсету шеберханалары жүргізуі керек.

Өнімнің қызмет ету мерзімі – 2 жыл. Көрсетілген қызмет мерзімі тұтынушы осы нұсқаулықты талаптарын сақтаған кезде жарамды.

Сыни істен шығулардың тізбесі

- Күшті ұшқынмен кезінде пайдалануға болмайды.
- Қатты діріл пайда болған кезде пайдаланбаңыз.
- Сынған немесе жалаңаш электр кәбілімен пайдалануға болмайды.
- Құралдың корпусынан тікелей түтін пайда болған кезде пайдалануға болмайды.

Персоналдың ықтимал қате әрекеттері

- Зақымдалған сабымен немесе зақымдалған қорғаныс қабығымен пайдалануға болмайды.
- Жаңбыр кезінде ашық кеңістікте қолдануға болмайды.
- Су корпусқа түскен кезде қосуға болмайды.

Шекті күйлердің белгілері

- Электр кәбілі сырылған немесе зақымдалған
- Зақымдалған құрал корпусы.

Шартты белгілер



Жарақат алу қаупін азайту үшін пайдаланушы нұсқаулықпен танысуы керек



Ескерту



Көзді қорғау құралдарын киіңіз



Есту мүшелерін қорғау құралдарын киіңіз



Шаңға қарсы респиратор киіңіз

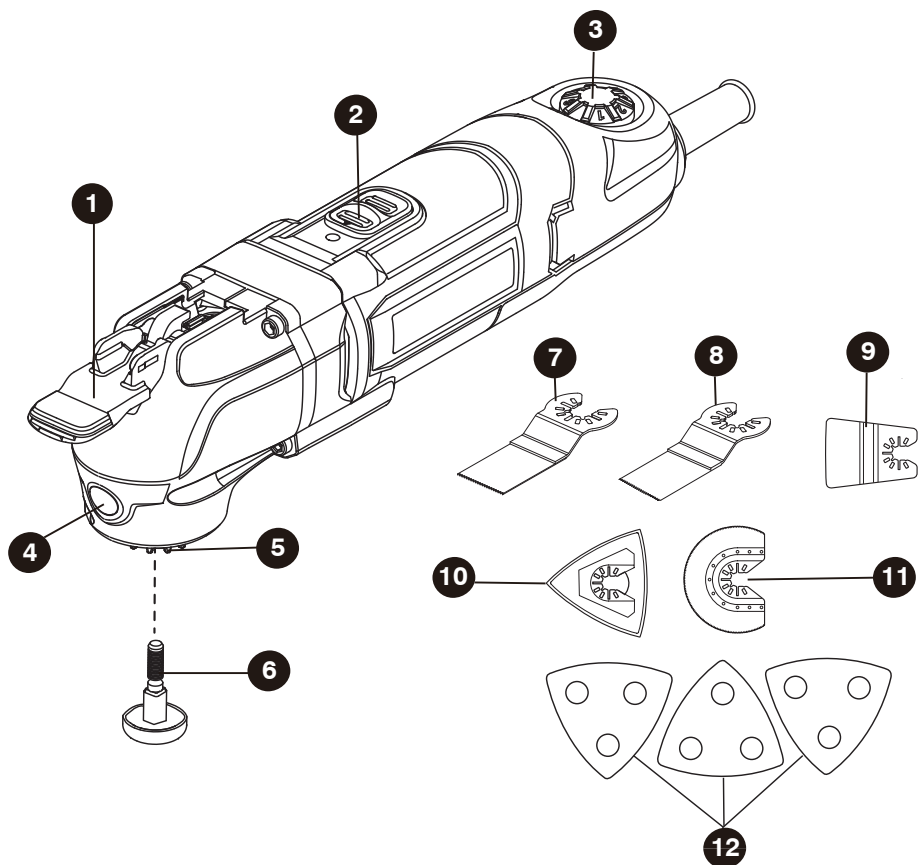


Қос оқшаулау



Электр өнімдерінің қалдықтарын тұрмыстық қалдықтармен бірге тастауға тыйым салынады. Жою үшін, бар болса, тиісті қызметтерге хабарласыңыз. Жою туралы ақпарат алу үшін жергілікті билік органдарына немесе сатушыға хабарласыңыз.

Құрылғы схемасы



1. Қысқыш тұтқасы
2. Ажыратқыш
3. Жылдамдық реттегіші
4. Жарықдиодты жарық
5. Саптамаларға арналған қондыру бекіткіші
6. Фланец
7. Ағашқа тік ара кенепі (35 мм)
8. Металл бойынша тік ара кенепі (35 мм)
9. Кенеп-қырғыш
10. Тегістеу табаны
11. Жылдам кескіш болаттан жартылай дөңгелек ара кенепі (80 мм)
12. Тегістеу қағазы

* Стандартты жеткізу жинағында иллюстрацияларда немесе сипаттамада көрсетілген барлық заттар кірмейді.

Пайдалану бойынша нұсқаулық



ЕСКЕРТУ. Құралды қолданар алдында нұсқаулықты мұқият оқып шығыңыз.

Мақсаты

Бұл электр құралы ағаш материалдарды, пластиктен, гипстен, түсті металдардан және бекіткіштерден (мысалы, шегелер мен қысқыштар) кесуге және қиыстыруға, сондай-ақ жұмсақ қабырға плиткаларымен жұмыс істеуге және кішкене беттерді құрғақ тегістеуге арналған. Ол әсіресе дайындаманың шетіне жақын жұмыс істеуге және оны кесуге өте ыңғайлы.

Құрастыру

Саптамаларды орнату және ауыстыру



ЕСКЕРТУ. Кез-келген жұмысты орындау кезінде немесе саптамаларды ауыстыру кезінде әрқашан қорғаныс қолғаптарын киіңіз. Қадағалаңыз емес пораниться туралы үшкір саптамадан. Жұмыс кезінде саптама қатты қызып кетуі мүмкін, бұл күйікке әкелуі мүмкін! Саптамаларды ауыстырмас бұрын, құрал желіден ажыратылғанына көз жеткізіңіз.



ЕСКЕРТУ. Жарақат алу қаупін азайту үшін саптаманы өткір жағымен артқа – пайдаланушының қолына бағыттамаңыз.

Инструменттерді қолданбай, араның құлпын ашу тұтқасы саптаманы алтыбұрышты кілтсіз ауыстыруға мүмкіндік береді.

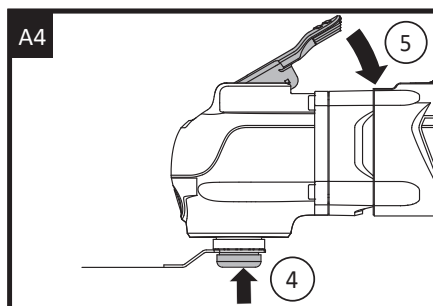
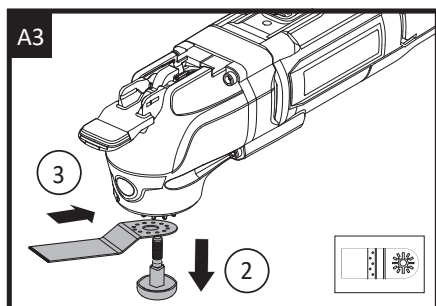
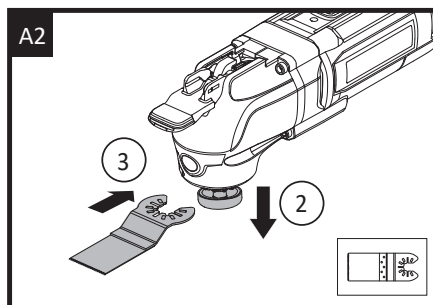
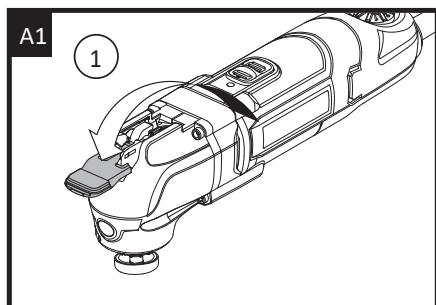
Ашық қосылу түрі бар саптамаларды орнату (A1, A2, A4-суреттерін қараңыз)

1. Қысқыш тұтқаны ашыңыз.
2. Саптаманы қону қондырғысына салыңыз және оның дұрыс орналасқанына көз жеткізіңіз.
3. Кенепті уақытша бекіту үшін фланецті қайтадан қатайтыңыз.
4. Қысқыш тұтқаны бастапқы күйіне қайтарыңыз.

Жабық қосылу түрі бар саптамаларды орнату (A1, A3, A4-суреттерін қараңыз)

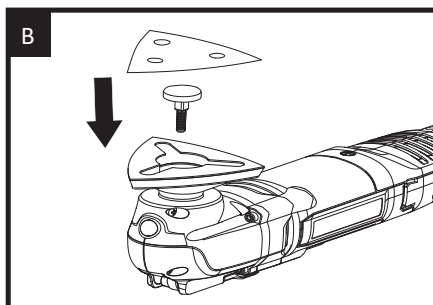
1. Қысқыш тұтқаны ашыңыз.
2. Фланецті толығымен алыңыз.
3. Қондырманы қону қондырғысына салыңыз және оның дұрыс орналасқанына көз жеткізіңіз.
4. Фланецті қайтадан салыңыз және кенепті уақытша бекіту үшін оны қатайтыңыз.

5. Қысқыш тұтқаны бастапқы күйіне қайтарыңыз.



Тегістеу қағазын орнату және ауыстыру (В-суретін қараңыз)

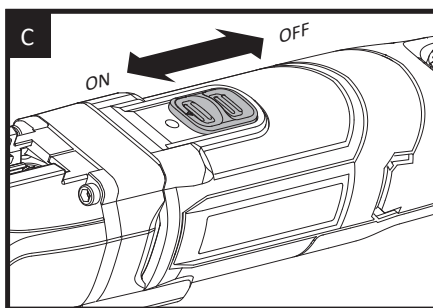
- Фланецті толығымен алыңыз.
- Тегістеу табанын саптамаға арналған қондырғыға орнатыңыз.
- Фланецті орнына қойыңыз.
- Тесілген табандағы тесіктермен тесілген қағаз парағындағы тесіктерді туралаңыз және тегістеу қағазын төсемге басыңыз.
- Тегістеу қағазымен құралды тегіс бетке мықтап басып, электр құралын қысқа уақытқа қосыңыз. Бұл жақсы адгезияны қамтамасыз етеді және мерзімінен бұрын тозуға жол бермейді.
- Егер тегістеу қағазы бір жерде тозса, оны алыңыз, 120° бұраңыз және қайтадан орнатыңыз.



Пайдалану

Ажыратқышты пайдалану (С-суретін қараңыз)

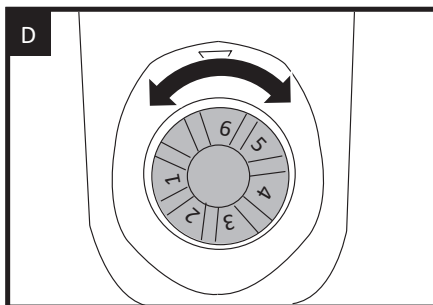
- Қосу: ажыратқышты алға жылжытыңыз.
- Өшіру: ажыратқышты артқа жылжытыңыз.



Диск жылдамдығын реттегішті пайдалану (D-суретін қараңыз)

Қозғалтқыш жұмыс істеп тұрған кезде тербеліс жиілігін (жылдамдығын) таңдаңыз. Диск жылдамдығын реттегішті қолданылатын саптамаларға және қолдану әдісіне сәйкес оңтайлы тербеліс жиілігін орнату үшін пайдалануға болады:

- **Жоғары тербеліс жиілігі:** тегістеу қағазымен өңдеу, тас пен металды аралау, ажарлау және жылтырату.
- **Төмен тербеліс жиілігі:** лак жабындарын қырқу, жылтырату.



Жарықдиодты жарық

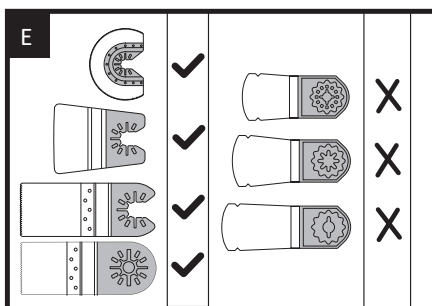
Жарықдиодты жарық жеткіліксіз жарықтандыру жағдайында жақсы шолуды қамтамасыз етуге мүмкіндік береді. Жарықты қосу үшін, жәй ғана ажыратқышты басыңыз. Ажыратқышты босатқан кезде жарық сөнеді.

Тұрақты жылдамдық

Құрал жұмыс істемейтін және жүктеме режимдерінде алдын-ала таңдалған жылдамдықты тұрақты ұстап тұруға көмектесетін ішкі жылдамдықты сақтау жүйесімен жабдықталған.





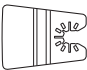
Саптамаларды таңдау (Е-суретін таңдаңыз)

Осы құралға арналған саптамаларды қолданыңыз. Басқа саптамаларды қолдануға болмайды.



Қолдану

Кесу алдында дайындаманы мықтап қысу керек.

Функциясы	Жабдық	Атауы	Қолдану
Аралау		Металл / ағаш бойынша тік ара кенепі	Ағаш, пластик, шыны талшық, шегелер, түсті металдар, жұқа табақ металл, қатайтылған толтырғыштар
Аралау		Жартылай шеңберлі ара кенепі	Жұқа ағаш, пластик, шыны талшық, түсті металдар, жұқа табақ металл, қатайтылған толтырғыштар, терезе әйнегі
Тегістеу қағазымен өңдеу		Тегістеу табаны	Ағаш, пластик, қатайтылған толтырғыштар
Бітеуішті жою		Алмаз жабынды жартылай шеңберлі ара кенепі	Қыш және тас плитасы, цемент-жоңқа плитасы
Қыру		Кенеп-қырғыш	Ескі бояу, қатайтылған желімдер, герметиктер, кілем

Қызмет көрсету

Аккумуляторлы батареяны кез-келген түзетуді, техникалық қызмет көрсетуді немесе жөндеуді жасамас бұрын құралдан суырыңыз.

Бұл электр құралына қосымша майлау немесе техникалық қызмет көрсету қажет емес. Бұл электр құралында пайдаланушы қызмет ететін бөліктер жоқ. Электр құралын тазарту үшін ешқашан су немесе химиялық тазартқыштарды пайдаланбаңыз. Оны құрғақ шүберекпен сүртіңіз. Электр құралын әрдайым құрғақ жерде сақтаңыз. Қозғалтқыштың желдеткіштерінің тазалығын қадағалаңыз. Шаңның қандай да бір басқару органдарына түсуіне жол бермеңіз. Кейде желдеткіштер арқылы ұшқындар көрінеді. Бұл қалыпты жағдай және электр құралына зиян тигізбейді.

Егер қуат сымы зақымдалған болса, қауіпті жағдайды болдырмау үшін оны өндіруші, оның қызмет көрсету агенті немесе ұқсас біліктілігі бар адам ауыстыруы керек.

Қоршаған ортаны қорғау



Электр өнімдерінің қалдықтарын тұрмыстық қалдықтармен бірге тастауға тыйым салынады. Жою үшін, бар болса, тиісті қызметтерге хабарласыңыз. Кәдеге жарату туралы ақпарат алу үшін жергілікті билік органдарына немесе сатушыға хабарласыңыз.

Техникалық сипаттамалары

Үлгісі	DX49.1
Желі параметрлері	220 - 240 В ~ 50/60 Гц
Тұтынылатын қуат	350 Вт
Тербелістер жиілігі	11000-20000 терб./мин
Тербелу бұрышы	3,2°
Қорғаныс класы	□/II
Құрылғы салмағы	1,6 кг

Шу туралы ақпарат

Дыбыс қысымының деңгейі LpA (K=3), дБ(A)	83
Дыбыс қуатының деңгейі LwA (K=3), дБ(A)	94
Есту мүшелерін қорғау құралдарын киіңіз.	

Діріл туралы ақпарат

EN 62841 стандартына сәйкес анықталған дірілдің жалпы мәндері (үш осьтің векторлық қосындысы):	
Ағаш кесу режиміндегі діріл деңгейі (K=1,5), м/с ²	3.45

Дірілдің жиынтық деңгейі мен мәлімделген шу деңгейі стандартты сынақ әдісіне сәйкес өлшенді және бір құралды екіншісімен салыстыру үшін пайдаланылуы мүмкін.

Сонымен қатар, дірілдің жиынтық деңгейін әсерді алдын-ала бағалау үшін пайдалануға болады.



ЕСКЕРТУ. Электр құралын нақты пайдалану кезіндегі діріл мен шу деңгейі құралды қолдану тәсілдеріне, әсіресе төменде келтірілген мысалдарды және құралды пайдаланудың басқа жағдайларын ескере отырып, өңделетін дайындаманың түріне байланысты мәлімделген мәннен өзгеше болуы мүмкін:

Құралды пайдалану әдістері және кесілген немесе бұрғыланған материалдар. Құралға қызмет көрсету және оны жақсы жай-күйде ұстау. Электр құралы үшін дұрыс жұмыс істейтін жабдықты пайдалану, ол тиісті өткірлікке ие және жақсы жағдайда. Тұтқаларды ұстау тығыздығы және дірілге қарсы және шуға қарсы керек-жарақтарды пайдалану (бар болса). Құралды оның конструктивтік ерекшеліктеріне және осы нұсқаулықтарға сәйкес пайдалану.

Егер дұрыс қолданылмаса, бұл құрал діріл ауруын тудыруы мүмкін.



ЕСКЕРТУ. Нақты пайдалану жағдайындағы әсер ету деңгейін бағалау сонымен қатар жұмыс циклінің барлық бөліктерін ескеруі керек, мысалы, құрал өшірілген және жұмыс істемейтін, бірақ іс жүзінде қолданылмаған уақыт. Бұл бүкіл жұмыс кезеңінде әсер ету деңгейін едәуір төмендетуі мүмкін.

Діріл мен шу қаупін азайтуға көмектесіңіз.

Әрқашан өткір бұрғыларды қолданыңыз.

Бұл құралды осы нұсқауларға сәйкес қолданыңыз және жақсылап майлаңыз (қолданылатын өнімдер үшін).

Егер құралды үнемі пайдалану жоспарланса, дірілге қарсы және шуға қарсы керек-жарақтарды сатып алыңыз.

Кез-келген жоғары діріл құралын бірнеше күн бойы тарату үшін жұмыс кестесін жоспарлаңыз.

Жинақталым

Реноватор, ағашқа тік аралау полотнаны, металлға тік аралау полотнаны, қырғыш, ажарлау табаны, ажарлау қағазы 9 дана, жартылай шеңберлі ара полотнаны (80 мм), пайдаланушы нұсқаулығы.

Біз саптамаларды құралдың өзі сатып алынған дүкеннен сатып алуды ұсынамыз. Қосымша ақпаратты саптаманың қаптамасынан қараңыз. Дүкен қызметкерлері сізге көмектесе алады және кеңес бере алады.

Монтаждау, сақтау, тасымалдау (тасу), өткізу және кәдеге жарату қағидалары мен шарттары

- Құрылғы ешқандай орнатуды немесе тұрақты бекітуді қажет етпейді.
- Құрылғы мұқият өңдеуді талап етеді, оны шаң, кір, соққы, от және т. б. әсерінен қорғаңыз.
- Құрылғыны өткізу жергілікті заңнамаға сәйкес жүргізілуі тиіс.
- Құрылғыны тасымалдау құрғақ ортада жүзеге асырылуы керек.

- Құрылғыны сақтау ауа температурасы 0 °С-тан 45 °С-қа дейін және ауаның салыстырмалы ылғалдылығы 80% - дан аспайтын дайындаушы мен тұтынушының жылытылатын үй-жайларындағы қаптамада жүргізілуі тиіс. Үй-жайларда коррозия тудыратын агрессивті қоспалар (қышқыл булары, сілтілер) болмауы тиіс.
- Өнімнің қызмет ету мерзімі аяқталғаннан кейін оны қарапайым тұрмыстық қоқыспен бірге тастауға болмайды. Оның орнына, ол федералды немесе жергілікті заңнамаға сәйкес қайта өңдеу және қайта өңдеу үшін электрлік және электронды жабдықты тиісті қабылдау пунктіне қайта өңдеуге жіберіледі. Осы өнімді дұрыс кәдеге жаратуды қамтамасыз ете отырып, сіз табиғи ресурстарды үнемдеуге және қоршаған ортаға және адамдардың денсаулығына зиян келтірмеуге көмектесесіз. Бұл өнімді қабылдау және жою пункттері туралы қосымша ақпаратты жергілікті муниципалды органдардан немесе тұрмыстық қалдықтарды шығаратын кәсіпорыннан алуға болады.
- Құрылғының ақаулығы анықталған жағдайда дереу уәкілетті қызмет көрсету орталығына хабарласыңыз немесе құрылғыны жойыңыз.

Қосымша ақпарат

Өндіруші: Позитэк Тэкнолоджи (Чайна) Ко., Лтд.
№ 18, Дунван тас жолы, Сучжоу өнеркәсіп алаңы, Цзянсу пров., Қытай.

Қытайда жасалған.

Импортер / юр. лицо, принимающее претензии в Казахстане:

ТОО «ДНС КАЗАХСТАН», г. Нұр-Сұлтан, р-н Сарыарқа, пр-т Сарыарқа, зд. 12, Казахстан.

Импорттаушы / Қазақстанда шағымдар қабылдайтын заңды тұлға:

«DNS QAZAQSTAN (ДНС КАЗАХСТАН)» ЖШС, Нұр-Сұлтан қаласы, Сарыарқа ауданы, Даңғылы Сарыарқа, ғимарат 12, Қазақстан.

Тауар Кеден одағының техникалық регламентінің талаптарына сәйкес келеді:

- КО ТР 010/2011 «Машиналар мен жабдықтардың қауіпсіздігі туралы».
- КО ТР 020/2011 «Техникалық құралдардың электромагниттік үйлесімділігі».
- КО ТР 004/2011 «Төмен вольтты жабдықтардың қауіпсіздігі туралы».

Тауар Еуразиялық экономикалық одақтың «Электротехника және радиоэлектроника бұйымдарында қауіпті заттарды қолдануды шектеу туралы» 037/2016 ЕАЭО ТР техникалық регламентінің талаптарына сәйкес келеді.

Ерекшеліктер, өнім туралы ақпарат және оның функционалдығы пайдаланушыға алдын ала ескертусіз өзгертілуі мүмкін.

TM: CAT®.



Өндіріс күні пайдаланушы нұсқаулығының орыс тіліндегі нұсқасында көрсетілген V.1

Өндіруші келесі жағдайларда кепілдік міндеттемелерін көтермейді:

- Кепілдік мерзімі аяқталды.
- Егер жеке (тұрмыстық, отбасылық) қажеттіліктерге арналған бұйым кәсіпкерлік қызметті жүзеге асыру үшін, сондай-ақ оның тікелей мақсатына сәйкес келмейтін өзге де мақсаттарда пайдаланылса.
- Өндіруші бұйымды пайдалану кезінде пайдаланушы басшылығының талаптарын бұзу, бұйымды орнату және оған қызмет көрсету жөніндегі ұсынымдарды, қосу қағидаларын (бұйымның өзіне де, онымен байланысты бұйымдарға да сәйкес келмейтін желілік кернеудің әсері нәтижесінде туындаған қысқа тұйықталулар), бұйымды сақтау және тасымалдау кезінде өнім иесі және/немесе үшінші тұлғалар шеккен ықтимал материалдық, моральдық және өзге де зиян үшін жауапты болмайды.
- Механикалық зақымданудың барлық жағдайлары: өнімді пайдалану кезінде алынған чиптер, жарықтар, деформациялар, соққылар, қиғаштар, кептелістер және т.б.
- Мұндай жұмыстарды жүргізуге уәкілеттігі жоқ адамдардың бөгде модификацияның, рұқсатсыз жөндеудің іздері бар. Егер ақау өнімнің дизайнының немесе схемасының өзгеруіне, өндіруші көздемеген сыртқы құрылғылардың қосылуына, Ресей Федерациясының заңнамасына сәйкес сәйкестік сертификаты жоқ құрылғыны пайдалануға байланысты болса.
- Егер өнімнің ақауы еңсерілмейтін күштің әсерінен (табиғи элементтер, өрт, су тасқыны, жер сілкінісі, тұрмыстық факторлар және өндірушіге тәуелді емес басқа жағдайлар) немесе өндіруші болжай алмайтын үшінші тұлғалардың әрекеттерінен туындаса. Ақау өнімнің ішіне бөгде заттардың, бөгде заттардың, заттардың, сұйықтықтардың, жәндіктердің немесе жануарлардың енуінен, агрессивті ортаның әсерінен, жоғары ылғалдылықтан, жоғары температурадан туындаған, бұл өнімнің толық немесе ішінара істен шығуына әкелді.
- Бұйымды сәйкестендіру (сериялық нөмірі) жоқ немесе сәйкес келмейді. Егер зақымданулар (кемшіліктер) зиянды бағдарламалық қамтылымның әсерінен туындаса; БҚ өнім берушінің осы қызметті ұсынуының болмауына байланысты бұйымның бағдарламалық ресурстарына қолжетімділіктің болмауына әкеп соққан парольдерді (кодтарды) орнату, ауыстыру немесе жою.
- Егер жұмыстың ақаулары қоректендіруші, кәбілдік, телекоммуникациялық желілердің, радиосигнал қуатының стандарттарға немесе техникалық регламенттерге сәйкес келмеуінен, оның ішінде рельеф ерекшеліктерінен және басқа да осыған ұқсас сыртқы факторлардан, бұйымның желі әрекет ететін шекарада немесе аймақтан тыс жерде пайдаланылуынан туындаған болса.
- Егер зақымданулар стандартты емес (бастапқы емес) және/немесе сапасыз (зақымдалған) шығыс материалдарын, керек-жарақтарды, қосалқы бөлшектерді, қоректендіру элементтерін, әртүрлі үлгідегі ақпарат тасымалдағыштарды (CD, DVD дискілерді, жад карталарын, SIM карталарын, картридждерді қоса алғанда) пайдаланудан туындаса.
- Егер кемшіліктер сәйкес келмейтін мазмұнды алуға, орнатуға және пайдалануға байланысты болса (әуендер, графика, бейнелер және басқа файлдар, Java қосымшалары және ұқсас бағдарламалар).
- Осы бұйыммен жанасып жұмыс істейтін басқа жабдыққа келтірілген залалға.



Кепілдік талоны

SN/IMEI: _____

Кепілдікке қойылған күні: _____

Өндіруші кепілдік мерзімі ішінде құрылғының үздіксіз жұмыс істеуіне, сондай-ақ материалдар мен жинақтарда ақаулардың болмауына кепілдік береді. Кепілдік мерзімі өнімді сатып алған сәттен бастап есептеледі және тек жаңа өнімдерге қолданылады. Кепілдік қызмет көрсету пайдаланушының басшылығына сәйкес өнімді пайдалану шартымен кепілдік мерзімі ішінде тұтынушының кінәсіз істен шыққан элементтерді тегін жөндеу немесе ауыстыруды қамтиды. Элементтерді жөндеу немесе ауыстыру уәкілетті сервистік орталықтардың аумағында жүргізіледі.

Кепілдік мерзімі: 12 ай.
Пайдалану мерзімі: 24 ай.

Мекенжай бойынша қызмет көрсету орталықтарының өзекті тізімі:
<http://www.dns-shop.ru/technical-support/>

Кепілдік міндеттемелер және тегін сервистік қызмет көрсету, егер оларды ауыстыру бұйымды бөлшектеуге байланысты болмаса, тауардың жиынтықтылығына кіретін, төменде санамаланған керек-жарақтарға қолданылмайды:

- Қашықтан басқару пульті үшін қуат элементтері (батареялар).
- Жалғағыш кәбілдер, антенналар және оларға арналған адаптерлер, құлаққаптар, микрофондар, «HANDS-FREE» құрылғылары; жиынтықта жеткізілетін әртүрлі типтегі ақпарат тасығыштар, бағдарламалық қамтамасыз ету (БҚ) және драйверлер (бұйымды қатты магниттік дискілердегі жинақтағышқа алдын ала орнатылған БҚ-ны қоса алғанда, бірақ онымен шектелмей), сыртқы енгізу-шығару құрылғылары және манипуляторлар.
- Қаптамалар, сөмкелер, белдіктер, тасымалдауға арналған баулар, монтаждық құрылғылар, құралдар, бұйымға қоса берілетін құжаттама.
- Табиғи тозуға ұшырайтын шығыс материалдары мен бөлшектері.



