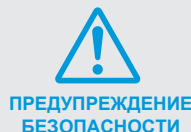

Серия VR05R50****
РУКОВОДСТВО ПО ЭКСПЛУАТАЦИИ

Русский

ИНСТРУКЦИИ ПО ТЕХНИКЕ БЕЗОПАСНОСТИ



При использовании электрического прибора, всегда следует соблюдать основные меры предосторожности, в том числе следующие:

ПРОЧИТАЙТЕ ВСЕ ИНСТРУКЦИИ ПЕРЕД ИСПОЛЬЗОВАНИЕМ (ДАННОГО ПРИБОРА), несоблюдение предупреждений и инструкций может привести к поражению электрическим током, пожару и / или серьезной травме.

Предупреждение. Для снижения риска возникновения пожара, поражения электрическим током или травмы:

1. Не используйте прибор на улице или на мокрых поверхностях.
2. Не позволяйте детям играть с прибором. Необходимо уделять пристальное внимание при использовании пылесоса рядом с детьми, домашними животными или растениями.
3. Используйте прибор только в соответствии с данным руководством. Используйте только те комплектующие, которые рекомендованные производителем.
4. Не пользуйтесь поврежденным кабелем питания или розеткой. Если прибор или док-станция не работают должным образом после падения, повреждения, пребывания на открытом воздухе или попадания в воду, отправьте его в сервисный центр.
5. Не тяните и не переносите прибор за кабель питания, не пользуйтесь кабелем питания как ручкой, не зажимайте его створками дверей и не тяните провод по острым краям или углам. Не запускайте прибор на кабель. Держите кабель питания вдали от горячих поверхностей.
6. Не вынимайте вилку из розетки, потянув за кабель питания. Чтобы отключить, беритесь за вилку, а не за кабель питания.
7. Не трогайте зарядное устройство, в том числе и вилку зарядного устройства и клеммы зарядного устройства, влажными руками.
8. Не помещайте предметы во всасывающее отверстие. Не используйте прибор, если всасывающее отверстие заблокировано. Очистите его от пыли, ворса, волос или других объектов, которые могут препятствовать потоку воздуха.
9. Держите волосы, свободную одежду, пальцы, и все части тела подальше от отверстий и подвижных частей прибора.
10. Не используйте прибор для сбора легковоспламеняющихся или горючих жидкостей, таких как бензин, или в местах, где они могут быть.
11. Не используйте прибор для сбора горящих или дымящих объектов, например сигарет, спичек или горячего пепла.
12. Не используйте прибор без установленного пылесборочного контейнера и / или фильтров.
13. Предотвратите непреднамеренный запуск. Убедитесь, что прибор выключен, прежде чем подключаться к аккумулятору, поднимать или переносить его. При переносе прибора с пальцем на выключателе или при подаче питания на прибор, который включен, возможны несчастные случаи.
14. Отсоедините аккумулятор от прибора перед выполнением каких-либо регулировок, заменой аксессуаров или хранением прибора. Такие профилактические меры безопасности снижают риск случайного запуска прибора.
15. Заряжайте аккумулятор только с помощью зарядного устройства, указанного производителем. Зарядное устройство, которое подходит для одного типа аккумулятора, может создать риск возникновения пожара при использовании с другим аккумулятором.
16. Используйте прибор только с специально предназначенными аккумуляторами. Использование других аккумуляторов может привести к травмам и пожару.
17. Если аккумулятор не используется, держите его подальше от металлических предметов, таких как скрепки, монеты, ключи, гвозди, винты или другие металлические предметы, которые могут соединять один терминал с другим. Короткое замыкание клемм аккумулятора может привести к ожогам или возгоранию.
18. В неблагоприятных условиях из батареи может быть извлечена жидкость; избегайте

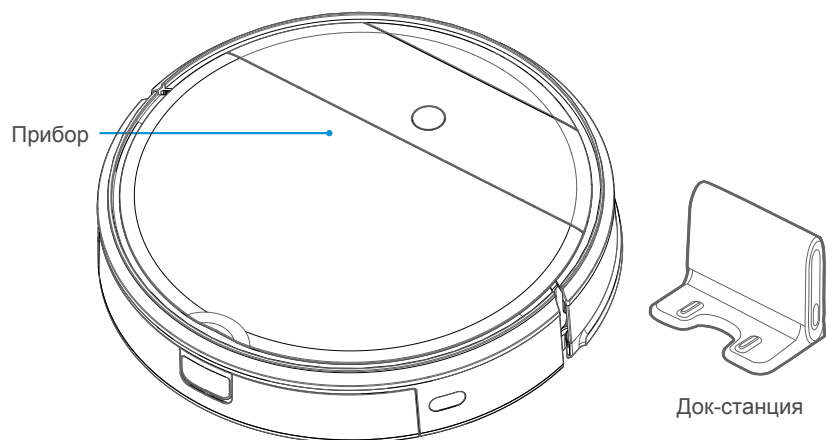
ВНИМАНИЕ

контакта с ней. При случайном контакте, промойте водой. При попадании жидкости в глаза, обратитесь за медицинской помощью. Жидкость, вытекающая из батареи, может привести к раздражению или ожогам.

19. Не используйте аккумулятор или прибор, который поврежден или изменен. Поврежденная или модифицированная батарея может вызвать пожар, взрыв или травму.
20. Не подвергайте аккумулятор или прибор воздействию огня или высокой температуры. Воздействие огня или температуры выше 130°C может привести к взрыву.
21. Не используйте и не храните прибор в очень горячих или холодных условиях (ниже 4°C или выше 40°C). Пожалуйста, заряжайте робота при температуре выше 4°C и ниже 40°C.
22. Следуйте всем инструкциям по зарядке и не заряжайте аккумулятор или прибор вне температурного диапазона, указанного в инструкции. Неправильная зарядка или при температурах, выходящих за пределы указанного диапазона, может привести к повреждению батареи и увеличению риска возгорания.
23. Техническое обслуживание выполняется квалифицированным специалистом по ремонту с использованием только оригинальных запасных частей. Это будет гарантировать поддержание безопасности прибора.
24. Не изменяйте и не пытайтесь отремонтировать прибор или аккумулятор, за исключением случаев, указанных в инструкции по эксплуатации и уходу.
25. Переместите провода от других устройств из мест, подлежащих уборке.
26. Не используйте пылесос в комнате, в которой спит ребенок.
27. Не используйте пылесос в помещении, где на полу лежат легкие конфеты или хрупкие предметы, подлежащие чистке.
28. Не используйте пылесос в помещении, где горят свечи на мебели, в которую прибор может случайно врезаться.
29. Не позволяйте детям сидеть на пылесосе.
30. Не используйте пылесос на мокрой поверхности.
31. Не используйте док-станцию, если она повреждена.
32. Выключите прибор перед его чисткой.
33. Перед очисткой или обслуживанием док-станции необходимо извлечь вилку из розетки.
34. Извлеките прибор с док-станции и нажмите на кнопку включения питания перед извлечением батареи для утилизации прибора.
35. Если вы не планируете использовать робота в течение длительного времени, полностью зарядите его, отключите его питание и отсоедините док-станцию.
36. Используйте только с док-станцией VCA-RDS50.
37. Люди с ограниченными физическими, сенсорными или умственными способностями (включая детей) и лица, не обладающие достаточным опытом или знаниями, не должны пользоваться данным устройством, если их действия не контролируются или если они предварительно не проинструктированы лицом, отвечающим за их безопасность. Дети не должны выполнять уборку с помощью пылесоса или проводить его техническое обслуживание без присмотра взрослых.
38. Не лейте на прибор воду или жидкость. Это может вызвать поломку прибора или пожар.
39. Не используйте пылесос POWERBOT для чистки напольного покрытия с черной поверхностью. В этом случае возможно нарушение функционирования пылесоса POWERBOT.
40. Не следует использовать пылесос POWERbot вблизи нагревательных приборов или горючих веществ.
- Не следует использовать пылесос POWERbot рядом с источниками огня или пламени, например передвижными обогревательными приборами, горящими свечами, настольными лампами, каминами и т. д., а также в местах хранения горючих веществ, таких как бензин, спирт, растворитель и т. д.

Введение прибора

Принадлежности могут отличаться в зависимости от модели.



Батарейки (тип AAA)



Чистящая щетка



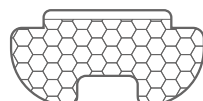
Руководство по эксплуатации



Пульт дистанционного управления

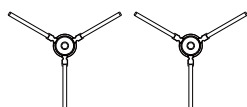


Шнур питания

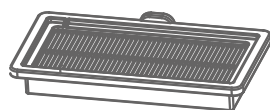


Насадка для швабры

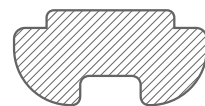
* ОПЦИЯ



* Боковая щетка
(VR05R5050** : X4)
(VR05R503P** : X2)



* Дополнительный Фильтр
(VR05R5050** : O)
(VR05R503P** : X)



* Швабра
(VR05R5050** : X2)
(VR05R503P** : X1)

Эксплуатация прибора

⚠ Внимание

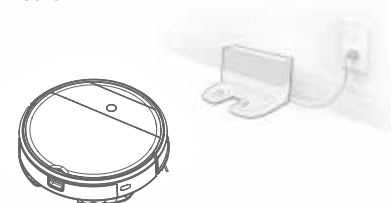
1. Не используйте робот на мокрых поверхностях или на поверхностях со стоячей водой. Перед использованием, пожалуйста, заправьте бахромку ковра под ковер.



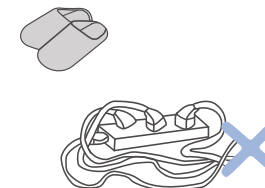
2. Возможно, необходимо будет установить физический препятствие на краю, чтобы предотвратить падение прибора.



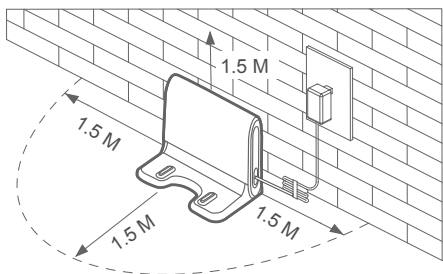
3. Уберите с пола кабели питания и мелкие предметы, которые могут помешать движению робота, и приведите в порядок зону уборки, расставив стулья и другую мебель на их обычное место.



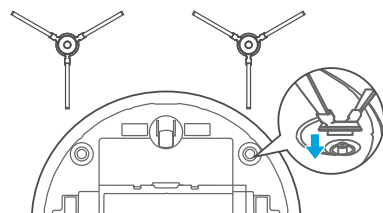
4. Пожалуйста, уберите все вещи с пола, такие как туфелька, кабель питания, занавеска и т.д., чтобы убедиться, что робот работает исправно.



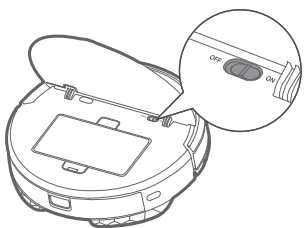
Шаг 1



Шаг 2



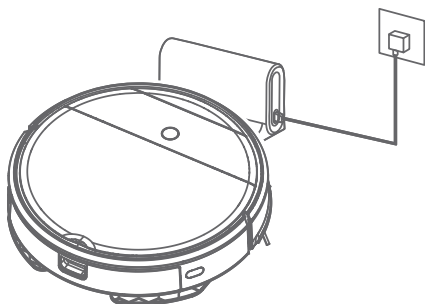
Шаг 3



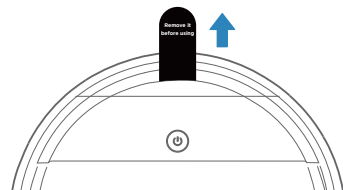
Шаг 4



Шаг 5

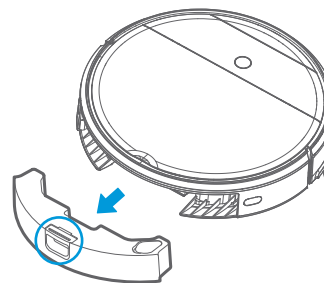


Внимание!

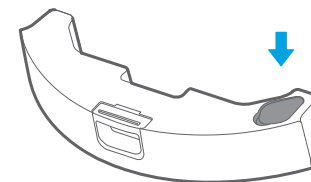


Перед использованием снимите "белый уплотнитель бампера".

1 Нажмите кнопку на баке и снимите бак.



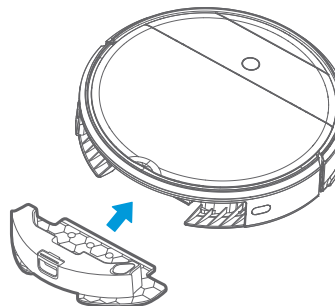
2 Налейте воду.



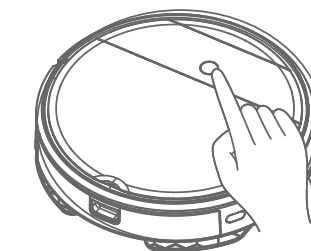
Внимание!

- а. Не используйте химические моющие и чистящие средства.
- б. Используйте только воду.

3 Затем вставьте резервуар для воды в прибор.



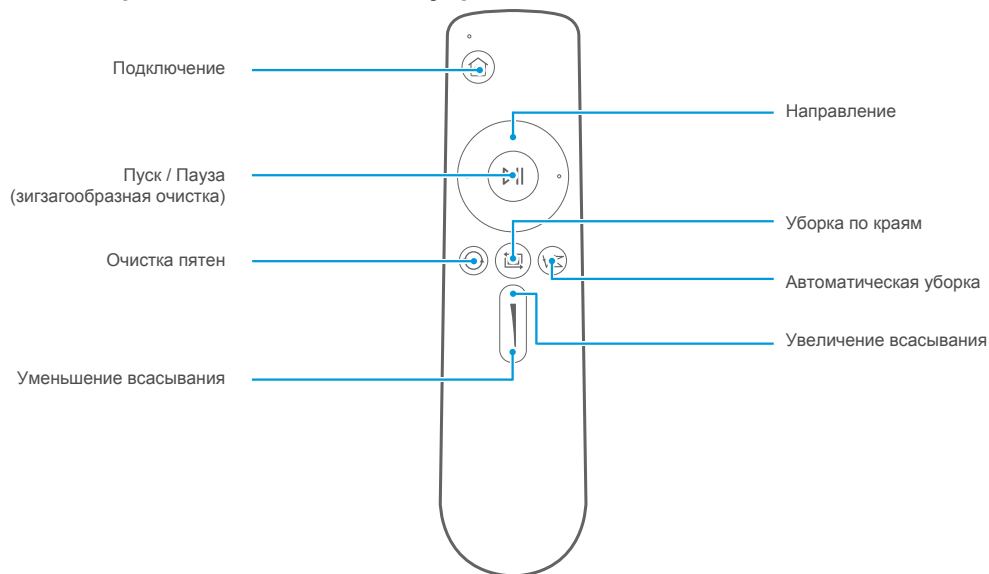
4 Нажмите "⏻" («Вкл.») и начните уборку.



Примечания

- 1. Смачивание сухой швабры займет примерно 5-10 минут.
→ Смочите швабру водой перед использованием
- 2. Количество воды можно настроить с помощью приложения POWERbot-E

Внедрение дистанционного управления



- 1 Подключение: В режиме ожидания или работы, прибор вернет док-станцию для зарядки.
- 2 Направление: Управление сменой направления движения прибора с помощью кнопок вперед / влево / вправо.
- 3 Пуск / Пауза режим ожидания: Прибор начинает работать или приостанавливает зигзагообразную очистку.
- 4 Очистка пятен: Начните чистить в спиральном режиме в определенной зоне.
- 5 Уборка по краям: Чистка по краю препятствия.
- 6 Автоматическая уборка: Уборка в автоматическом режиме.
- 7 Увеличение всасывания: Увеличение мощности всасывания.
- 8 Уменьшение всасывания: Уменьшение мощности всасывания.

⚠ Внимание

- а. Поместите батарею в пульт дистанционного управления перед использованием. Снимите батарею, если она не используется в течение некоторого времени.
- б. В случае безопасности, нет функции обратного направления.
- с. Пожалуйста, используйте пульт дистанционного управления в пределах 5 м до прибора.

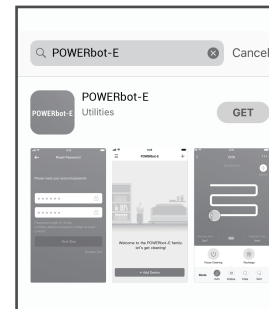
Руководство по приложению (POWERbot-E)

Краткое руководство

Руководство по доступу к сети

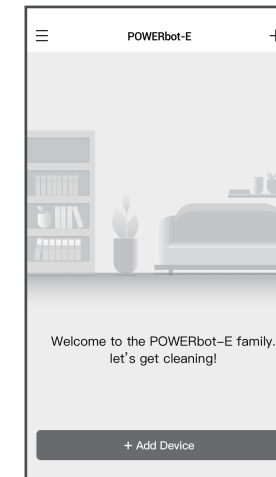
Шаг 1

Найдите "POWERbot-E" в APPLE App Store или Google Play Store, и загрузите приложение. Следуйте инструкциям на интерфейсе, чтобы зарегистрироваться и войти в приложение.



Шаг 2

Нажмите кнопку "+ Add Device" («+ Добавить устройство») на интерфейсе и работайте в соответствии с инструкциями.



ПРИМЕЧАНИЕ

Планшеты и некоторые мобильные устройства не поддерживают приложение SmartThings.
 - Рекомендуется наличие ОС Android 6.0 или более поздней версии (минимум 2 ГБ ОЗУ).
 iPad и некоторые мобильные устройства могут не поддерживаться.
 - Поддерживаются устройства с iOS 10.0 или более поздней версии / iPhone 6 или более поздней модели.
 Чтобы проверить, поддерживается ли приложение SmartThings на вашем устройстве, перейдите в Play Store или App Store.
 Поддерживаемые функции могут быть изменены без предварительного уведомления.

Шаг 3

При первом использовании, медленное мигание индикатора Wi-Fi указывает на то, что очиститель попадает в состояние конфигурации доступа к сети. Потом нажмите кнопку "Next Step" («Далее») в приложении и выполните настройку доступа к сети. Действуйте согласно подсказкам на интерфейсе.

Примечание: Если индикатор Wi-Fi не мигает, нажмите и удерживайте кнопку "⏻" («Вкл.») в течение 3 секунд и отпустите ее после того, как услышите щелчок.



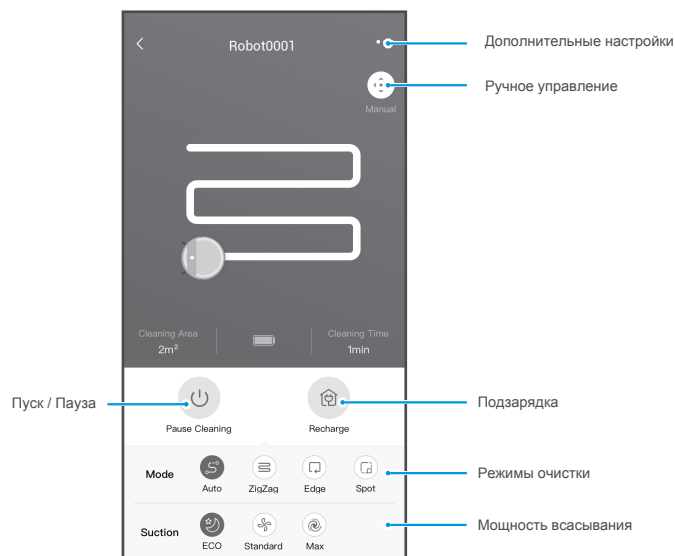
Руководство по приложению (POWERbot-E)

Краткое руководство

Руководство по доступу к сети

Шаг 4

После того, как доступ к сети успешно настроен, вы можете управлять пылесосом с помощью приложения.



Внимание

Убедитесь, что ваш телефон подключен к домашнему Wi-Fi.

Руководство по приложению (SmartThings)

Если вы хотите использовать приложение SmartThings для управления роботом, пожалуйста, выполните следующие действия:

ШАГ 1. Завершите регистрацию приложения POWERbot-E.

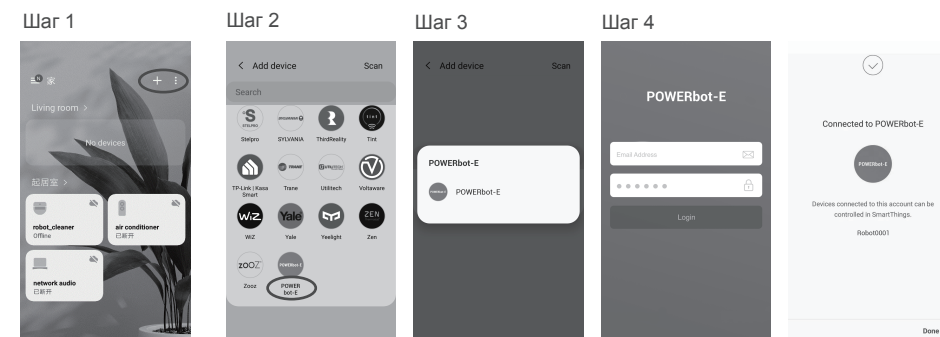
ШАГ 2. Загрузите приложение SmartThings, найдите "SmartThings" в Apple App Store или Google Play Store и скачайте.

- Перед использованием приложения SmartThings необходимо войти в учетную запись Samsung.

- Чтобы настроить учетную запись Samsung, вы можете следовать инструкциям, предоставленным приложением SmartThings.

ШАГ 3. Зарегистрируйтесь в приложении SmartThings App и войдите в систему.

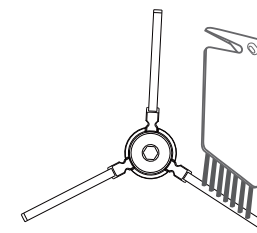
ШАГ 4. Свяжите приложение SmartThings и приложение POWERbot-E, как показано ниже, а затем можете управлять своим роботом с помощью приложения SmartThings.



Техническое обслуживание устройства

Очистка

- 1 Проверьте, не повреждена ли боковая щетка или обернута;
- 2 Очистите боковую щетку с помощью чистящего средства или тряпки;
- 3 При возникновении завитка или деформации, снимите боковую щетку и положите ее в теплую воду на примерно 5 секунд;
- 4 Когда боковая щетка повреждена и не может быть использована, пожалуйста, замените ее как можно скорее.



УСТРАНЕНИЕ НЕИСПРАВНОСТЕЙ

В случае неправильного функционирования, пожалуйста, обратитесь к следующей таблице.

Неисправность	Возможная причина	Решение
Прибор не заряжается	<ul style="list-style-type: none"> - Прибор не включен - Прибор не установил соединение с док-станцией 	<ul style="list-style-type: none"> - Включите прибор - Убедитесь, что зарядные контакты робота соединены с зарядными контактами док-станции
Прибор встречает препятствие во время работы и останавливается	<ul style="list-style-type: none"> - Прибор запутался (в проводах, занавесках, бахроме ковра, и т.д.) - Боковая щетка и щеточный валик и т.д. застревают, и прибор не может работать нормально 	<ul style="list-style-type: none"> - Прибор попытается освободиться различными способами. Если ему это не удастся, уберите препятствия вручную - Проверьте боковые щетки и удалите застрявший в них мусор и перезапустите робота. Если это не помогает, обратитесь в авторизованный сервисный центр
Робот убирает не полностью, и прибор перезаряжается	<ul style="list-style-type: none"> - Заряд аккумулятора робота ниже 20%, и он автоматически перезаряжается - Робот убирает определенное место и показывает сообщение «уборка закончена» 	<ul style="list-style-type: none"> - Зарядите прибор - Перезагрузите устройство и выберите режим «авто» очистки, чтобы начать очистку, которая может быть более подходящей для вашего дома
Прибор не выполняет уборку в установленное время автоматически	<ul style="list-style-type: none"> - Прибор отключен - График по времени отменен 	<ul style="list-style-type: none"> - Включите прибор - Сбросьте и задайте время
После установки насадки-полотера прибор становится непроницаемым	<ul style="list-style-type: none"> - Магнит держателя швабры падает - В резервуаре нет воды - В нижней части робота засорились отверстия для выпуска воды 	<ul style="list-style-type: none"> - Обратитесь в авторизованный сервисный центр - Налейте воду в резервуар - Проверьте и выполните очистку отверстий для выпуска воды в нижней части робота
Прибор не работает	<ul style="list-style-type: none"> - Прибор отключен - Низкий заряд аккумулятора робота - Колеса отбрасываются и три группы датчиков падения находятся в падающем состоянии 	<ul style="list-style-type: none"> - Включите прибор - Зарядите аккумулятор - Поместите прибор близко к земле - Обратитесь в авторизованный сервисный центр
Робот пропускает область уборки	<ul style="list-style-type: none"> - Впереди есть препятствие - Рельс бампера зажат 	<ul style="list-style-type: none"> - Расчистите область уборки - Нажмите на бампер рельса, чтобы проверить, есть ли посторонние предметы, которые застряли
Иногда прибор перезапускается	<ul style="list-style-type: none"> - Это вызвано мгновенным разрядом статического электричества через ковер 	<ul style="list-style-type: none"> - Прибор будет работать нормально, если он перезапустится в течение 3 секунд

УСТРАНЕНИЕ НЕИСПРАВНОСТЕЙ

В случае неправильного функционирования, пожалуйста, обратитесь к следующей таблице.

Неисправность	Causa	Resolução de problemas	Solução
Приложение отображает отключение	Разъединение между мобильным телефоном и оборудованием	<ul style="list-style-type: none"> - Оцените подключение мобильного телефона к сети - Оцените работу маршрутизатора - Подключите пылесос к питанию - Очистите конфигурации Wi-Fi оборудования - Измените пароль или сеть Wi-Fi 	<ul style="list-style-type: none"> - Мобильный телефон нужно снова подключить к сети - Перезапустите маршрутизатор - Включите пылесос еще раз - Добавьте новые приборы в приложение - После запуска системы, нажмите и удерживайте кнопку "U" («Вкл.») в течение 3 секунд и отпустите ее после того, как услышите щелчок - Очистите все конфигурации Wi-Fi пылесоса и добавьте бытовые электроприборы для работы
Медленная работа приложения	Плохое подключение к сети	<ul style="list-style-type: none"> - Сеть занята - Плохой прием сигнала Wi-Fi мобильным телефоном - Пропускная способность сети не столь адекватна 	<ul style="list-style-type: none"> - Перезапустите маршрутизатор и уменьшите количество пользователей с доступом - Проверьте настройки мобильного телефона - Расширьте пропускную способность сети



Уведомление об открытом исходном коде

Программное обеспечение к этому прибору содержит открытый исходный код. Следующий URL-адрес http://opensource.samsung.com/opensource/VR_5000_M/seq/0 содержит информацию о лицензии с открытым исходным кодом для этого прибора. Данное предложение действительно для тех, кто получил эту информацию.



Технические характеристики и параметры

Модель	Мощность всасывания (вт)	Потребляемая мощность (вт)	Напряжение (в)	Частота (Гц)	Вес(кг)		Размеры(мм) / W*D*H	
					устройство	брутто	без упаковки	брутто
VR05R5050WK	14.4	55	100-240	50-60	3.0	5.7	340 x 340 x 85	465 x 395 x 153
VR05R5050WG	14.4	55	100-240	50-60	3.0	5.7	340 x 340 x 85	465 x 395 x 153
VR05R503PWG	14.4	55	100-240	50-60	3.0	5.7	340 x 340 x 85	465 x 395 x 153

Русский		Символ «не для пищевой продукции» применяется в соответствие с техническим регламентом Таможенного союза «О безопасности упаковки» 005/2011 и указывает на то, что упаковка данного продукта не предназначена для повторного использования и подлежит утилизации. Упаковку данного продукта запрещается использовать для хранения пищевой продукции.
		Символ «петля Мебиуса» указывает на возможность утилизации упаковки. Символ может быть дополнен обозначением материала упаковки в виде цифрового и/или буквенного обозначения.



Правила утилизации электрического и электронного оборудования

Правильная утилизация устройства (Утилизация электрического и электронного оборудования):



- Если вы решили утилизировать ваше устройство, то отключите его от электрической сети и перережьте провод питания
- Данная маркировка на изделии, принадлежностях или указанная в документации к нему, обозначает, что по истечению срока службы устройство и его принадлежности (например, зарядное устройство, гарнитура, USB-кабель) не следует выбрасывать вместе с другими бытовыми отходами. Во избежание нанесения вреда окружающей среде или здоровью человека от неконтролируемого выброса отходов, устройство необходимо утилизировать отдельно от других отходов и надлежащим образом переработать для повторного использования
- Для получения детальной информации месте и способе экологически безопасной утилизации потребителям необходимо обратиться либо к продавцу данного устройства, либо в уполномоченные местные органы
- Юридическим лицам необходимо обратиться к поставщику, чтобы проверить сроки и условия договора купли-продажи. Данное изделия и принадлежности к нему запрещено утилизировать вместе с другими видами отходов.

Если у вас есть вопросы или предложения относительно продукции Samsung, обратитесь в центр поддержки покупателей SAMSUNG.

Страна Центр поддержки покупателей Веб-сайт

RUSSIA 8-800-555-55-55 www.samsung.com/ru/support

KAZAKHSTAN 8-10-800-500-55-500 (GSM: 7799) www.samsung.com/kz_ru/support

UZBEKISTAN 00-800-500-55-500 (GSM: 7799) www.samsung.com/support

TAJKIKISTAN 8-10-800-500-55-500 (GSM: 8888) www.samsung.com/support

KYRGYZSTAN 00-800-500-55-500 (GSM: 9977) www.samsung.com/support

GEORGIA 0-800-555-555 www.samsung.com/support

ARMENIA 0-800-05-555 www.samsung.com/support

AZERBAIJAN 0-88-555-55-55 www.samsung.com/support

Производитель :

Самсунг Электроникс Ко., Лтд., (Мэтан-донг) 129, Самсунг-ро, Енгтонг-гу, г. Сувон, Кёнги-до, Республика Корея

Адрес мощностей производства :

№39 Цаоху Авеню, Сянчен Экономик Девелопмент Зоун, Сучжоу, провинция Цзянсу, 215131, Китай

Страна производства :

Китай

Импортер в России :

ООО «Самсунг Электроникс Рус Компани», Российская Федерация, 123242, г. Москва, Новинский бульвар, д. 31, помещение 1, 2



Серія VR05R50****
НАСТАНОВА ЩОДО ЕКСПЛУАТУВАННЯ

Українська

ПРАВИЛА ТЕХНІКИ БЕЗПЕКИ



ПОПЕРЕДЖЕННЯ
ТЕХНІКИ БЕЗПЕКИ

Під час використання електроприладу завжди дотримуйтесь основні заходи безпеки, серед яких наступні:

ПРОЧИТАЙТЕ ВСІ НАСТАНОВИ ПЕРЕД ВИКОРИСТАННЯМ (ЦЬОГО ПРИЛАДУ),
Недотримання попереджень та настанов може призвести до враження електричним струмом, пожежі та/або серйозних травмувань.

ПОПЕРЕДЖЕННЯ- Для запобігання пожежі, враженні електричним струмом або травмувань:

1. Не використовуйте пристрій ззовні приміщення або на вологих поверхнях.
2. Не дозволяйте використовувати як іграшку. Приділяйте пильну вагу при використанні дітьми, або поблизу дітей, тварин або рослин.
3. Використовуйте лише згідно настанови. Використовуйте лише рекомендоване виробником кріплення.
4. Не використовуйте при пошкодженні шнура чи штекера. Якщо прилад або пристрій стаціонарного підключення не працюють належним чином, впали пошкоджені, залишені зовні (надворі), чи впали у воду, поверніть їх до сервісного центру.
5. Не тягніть і не несіть за шнур, не використовуйте шнур як держак, не зачісайте шнур дверима, не тягніть шнур через гострі краї або кути. Не дозволяйте приладу працювати, перетинаючи шнур. Тримайте шнур подалі від гарячих поверхонь.
6. Не вимикайте прилад з розетки, тягнучи за шнур. Для вимкнення з електромережі беріться за штекер, а не за шнур.
7. Не тримайте вологими руками зарядний пристрій, включаючи штекер зарядного пристрою, чи термінали зарядного пристрою.
8. Не встромляйте нічого в отвори. Не використовуйте із заблокованими отворами; стежте, аби пил, волокно, волосся, будь-що, що може перекрити потік повітря, не потрапляли у отвори.
9. Не підносьте близько до отворів та рухомих частин волосся, вільний одяг, пальці чи будь-які частини тіла.
10. Не використовуйте для збору легкозаймистих або вибухонебезпечних рідин, таких як бензин, та не використовуйте на території, де вони можуть знаходитись.
11. Не збирайте нічого, що палає чи димить, наприклад, сигарети, сірники чи гарячий попіл.
12. Не використовуйте без встановлених контейнеру для пилу та/або фільтрів.
13. Уникайте випадкового запуску. Перевірте, щоб вимикач перебував у положенні **о** перед тим, як підключити акумуляторний блок, брати до рук або переносити прилад. Перенесення приладу, тримаючи за перемикач, або ввімкненого приладу призводить до нещасних випадків.
14. Від'єднайте акумуляторний блок від приладу перед будь-якими налаштуваннями, заміною аксесуарів або зберіганням приладу. Такі заходи безпеки зменшують ризик випадкового включення приладу.
15. Використовуйте лише зарядний пристрій, зазначений виробником. Зарядний пристрій, придатний для одного типу акумуляторного блоку, може спричинити ризик пожежі, якщо використовувється з іншим акумуляторним блоком.
16. Використовуйте прилад лише зі спеціально призначеними акумуляторними блоками. Використання будь-яких інших акумуляторних блоків може спричинити ризик травмування чи пожежі.
17. Коли акумуляторний блок не використовується, тримайте подалі від нього інші металеві предмети, такі як скріпки, монети, ключі, цвяхи, гвинти або інші металеві предмети, що можуть з'єднати термінали між собою. Замикання контактів акумулятора може призвести до опіків або пожежі.
18. При порушенні умов, з акумулятора може витікати рідина; уникайте контакту. У разі випадкового контакту, промийте водою. Якщо рідина потрапить в очі, додатково

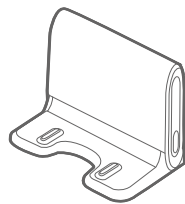
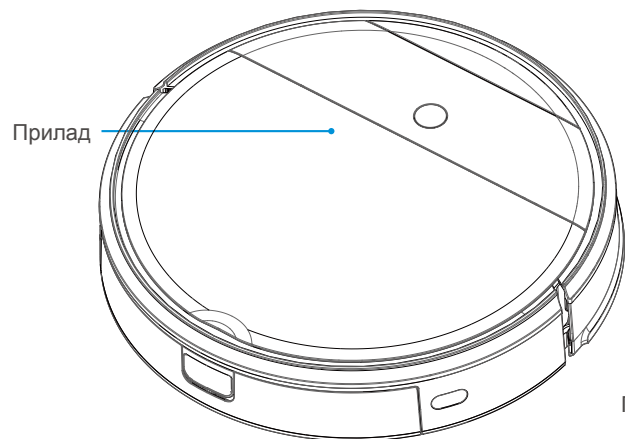
ОБЕРЕЖНО

зверніться за медичною допомогою. Рідина з акумулятора може викликати подразнення та опіки.

19. Ніколи не використовуйте пошкоджені або змінені акумуляторний блок чи прилад. Пошкоджений або змінений акумулятор може поводити себе непередбаченим шляхом, викликаючи пожежу, вибух або ризик травмування.
20. Не піддавайте акумуляторний блок або прилад дії пожежі або надмірної температури. Дія полум'я чи температури понад 130°C може призвести до вибуху.
21. Не використовуйте та не зберігайте у надзвичайно гарячому чи холодному середовищі (нижче 4°C або вище 40°C). Заряджайте робот при температурі вище 4°C і нижче 40°C.
22. Виконуйте всі настанови по зарядці та не заряджайте акумуляторний блок або прилад поза зазначеними в інструкції межами температур. Зарядка неналежним чином або за температур понад встановлених норм може призвести до пошкодження акумулятора та збільшити ризик пожежі.
23. Сервісне обслуговування має виконуватись кваліфікованим спеціалістом з використанням лише оригінальних запасних частин. Це забезпечить безпеку відремонтованого приладу.
24. Не змінюйте та не намагайтеся відремонтувати пристрій або акумуляторний блок, окрім випадків, зазначених у настановах з експлуатації та догляду.
25. Не залишайте шнури від інших приладів у зоні прибирання.
26. Не використовуйте пилосос у кімнаті, де сплять діти.
27. Не використовуйте пилосос на площі з палаючими свічками або крихкими предметами у зоні прибирання.
28. Не використовуйте пилосос у кімнаті зі запаленими свічками на меблях, які пилосос може випадково вдарити або нашттовхнутись.
29. Не дозволяйте дітям сидіти на пилососі.
30. Не використовуйте пилосос на вологій поверхні.
31. Не використовуйте пошкоджений пристрій стаціонарного підключення.
32. Знеструмте пристрій перед очищенням або технічним обслуговуванням.
33. Перед чистенням або обслуговуванням пристрою стаціонарного підключення потрібно вийняти штекер з розетки.
34. Від'єднайте прилад від пристрою стаціонарного підключення та перемкніть на **о** перед тим, як зняти акумулятор для утилізації приладу.
35. Якщо робот не буде використовуватись довгий час, повністю зарядіть його та знеструмте для зберігання, вимкніть зарядний пристрій з розетки.
36. Для використання лише з пристроєм стаціонарного підключення VCA-RDS50.
37. Цей виріб не призначений для використання особами (включаючи дітей) з обмеженими фізичними, сенсорними чи розумовими можливостями або особами, які не мають достатнього досвіду чи знань, якщо вони перебувають без нагляду відповідальної за їхню безпеку особи або не навчені безпечно користуватись виробом. Не дозволяйте дітям чистити та обслуговувати пилосос без нагляду дорослих.
38. Не лийте воду чи рідини на пристрій. Це збільшує ризик пошкодження та пожежі.
39. Не користуйтеся пилососом POWERbot поблизу обігрівачів і займистих матеріалів.
- Не користуйтеся пилососом POWERbot біля джерел вогню або полум'я, як от переносні обігрівачі, свічки, настільні лампи, каміни, або поблизу місць з займистими матеріалами, як от пальне, алкоголь, розчинники тощо.
40. Не використовуйте пилосос POWERBOT на підлозі з чорною поверхнею.
- На такому покритті пилосос POWERBOT може не працювати належним чином.

Коротка характеристика

Принадлежности могут отличаться в зависимости от модели.

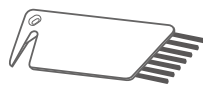


Пристрій стаціонарного підключення

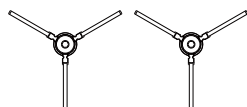
* ОПЦІЯ



Батареї (типу AAA)



Щітка для чистки



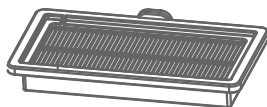
* Бічна щітка
(VR05R5050** : X4)
(VR05R503P** : X2)



Настанова щодо експлуатування



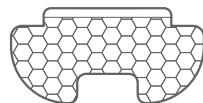
Пристрій дистанційного управління



* Запасний Фільтр
(VR05R5050** : O)
(VR05R503P** : X)



Шнур живлення



Кріплення ганчірки



* Ганчірка
(VR05R5050** : X2)
(VR05R503P** : X1)

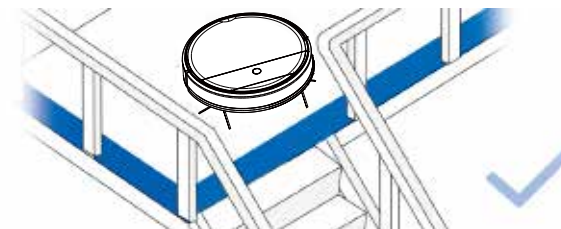
Використання приладу

 **Обережно**

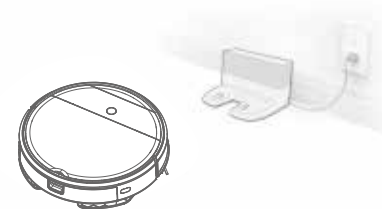
1. Не використовуйте робот на вологій поверхні або поверхні зі стоячою водою. Перед використанням приладу на килимі з китицями по краю підігніть край килиму.



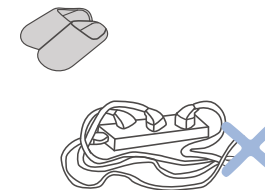
2. Можливо знадобиться встановити фізичний бар'єр по краю, щоб запобігти падінню пристрою з краю.



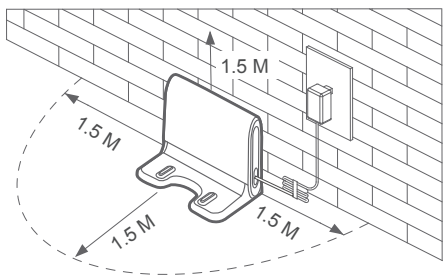
3. Приберіть з підлоги шнури живлення та маленькі предмети, що можуть заважати, приберіть у зоні прибирання, розставивши меблі, такі як стільці, на свої місця.



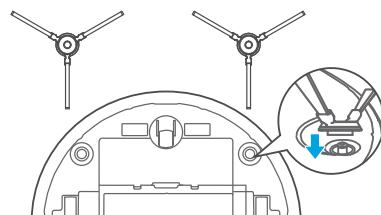
4. Приберіть всі речі з підлоги, капці, шнури, фіранки тощо, аби робот міг нормально працювати.



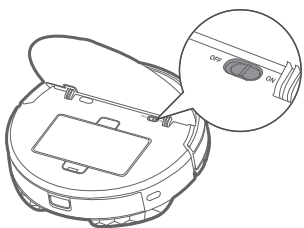
Крок 1



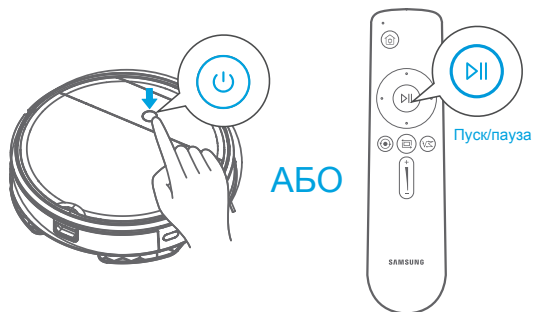
Крок 2



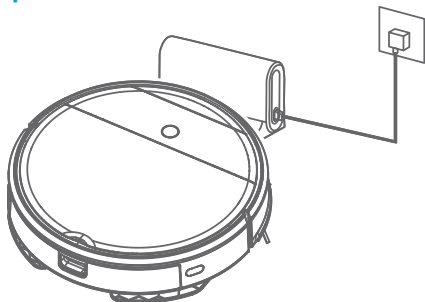
Крок 3



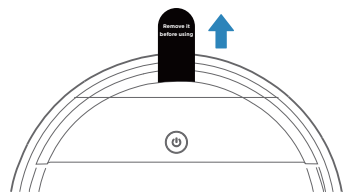
Крок 4



Крок 5

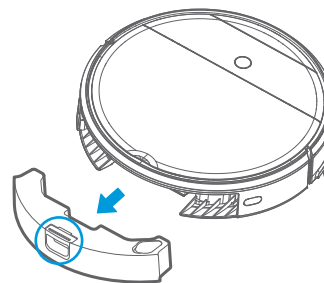


⚠ Застереження

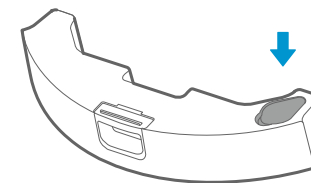


Перед використанням зніміть "білий ущільнювач бампера".

- 1 Натисніть кнопку на контейнері та зніміть контейнер.



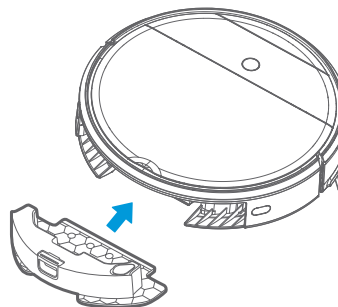
- 2 Залийте воду.



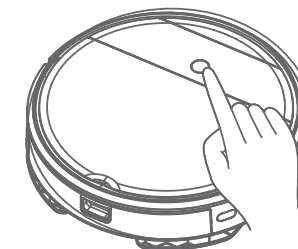
⚠ Застереження

- а. Не додавайте жодних хімічних засобів для миття.
- б. Використовуйте лише воду.

- 3 Вставте резервуар для води у прилад.



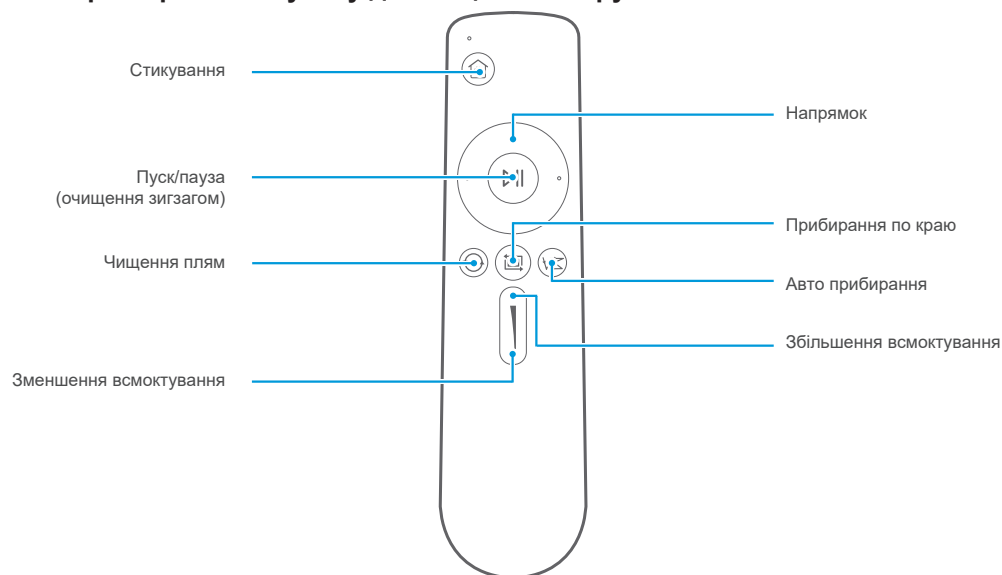
- 4 Натисніть "⏻" і розпочніть вологе прибирання.



Примітки

1. Змочування сухої швабри триватиме приблизно 5-10 хвилин.
→ Перш ніж використовувати швабру, змочіть її водою
2. Кількість води можна вказати в програмі POWERbot-E

Характеристика пульта дистанційного керування



- 1 Стикування: У режимі очікування чи робочому режимі, прилад повернеться до пристрою стаціонарного підключення для зарядки.
- 2 Напрямок: Управління напрямку руху клавішами вперед/вліво/вправо.
- 3 Пуск/пауза (очищення зигзагом): У режимі очікування, прилад починає чи зупиняє роботу очищення зигзагом.
- 4 Чищення плям: Починає прибирання по спіралі у певній зоні.
- 5 Прибирання по краю: Прибирання по краям перешкод.
- 6 Авто прибирання: прибирання по автоматичному шляху.
- 7 Збільшення всмоктування: Збільшення потужності всмоктування.
- 8 Зменшення всмоктування: Зменшення потужності всмоктування.

⚠ Обережно

- а. Встановіть батарейки в пульт дистанційного керування. Вийміть батарейки, якщо не користуєтесь.
- б. Задля безпеки немає функції зворотного напрямку.
- в. Використовуйте пристрій дистанційного керування в межах 5м до пристрою.

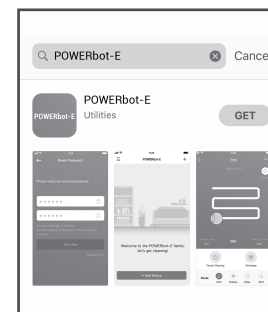
Посібник для додатку (POWERbot-E)

Короткий посібник з додатку

Посібник доступу до мережі

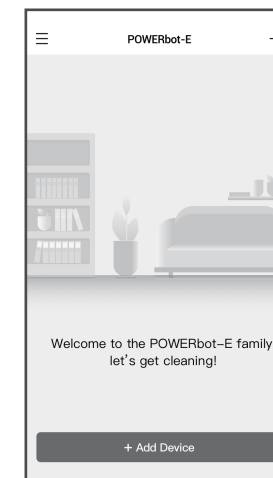
Крок 1

Знайдіть "POWERbot-E" в APPLE App Store чи у Google Play Store, завантажте додаток. Дотримуйтесь інструкцій в інтерфейсі для реєстрації та входу до програми додатка.



Крок 2

Натисніть "+ Add Device" (дати пристрій) в інтерфейсі та використовуйте за настановою.



ПРИМІТКА:

Програма SmartThings несумісна з планшетами та окремими мобільними пристроями.

- Рекомендовано використовувати Android 6.0 або пізнішої версії (принаймні 2 Гб оперативної пам'яті). iPad та окремі мобільні пристрої можуть не підтримуватися.

- Підтримується iOS 10.0 або пізнішої версії / iPhone 6 або пізнішої версії. Відвідайте сторінку Play Store або App Store, щоб дізнатися, чи ваш мобільний пристрій сумісний із SmartThings.

Підтримувані функції можуть бути змінені без повідомлення.

Крок 3

Під час першого використання коротке мерехтіння Wi-Fi індикатора вказує на те, що робот переходить у стан налаштування доступу до мережі. Тепер натисніть "Next Step" (наступний крок) у додатку та виконайте налаштування доступу до мережі роботи, згідно підказок в інтерфейсі.

Зауваження: Якщо індикатор Wi-Fi не мерехтить, натисніть кнопку "⏻" та тримайте її 3 секунди, відпустіть, коли почуєте звук кліку.



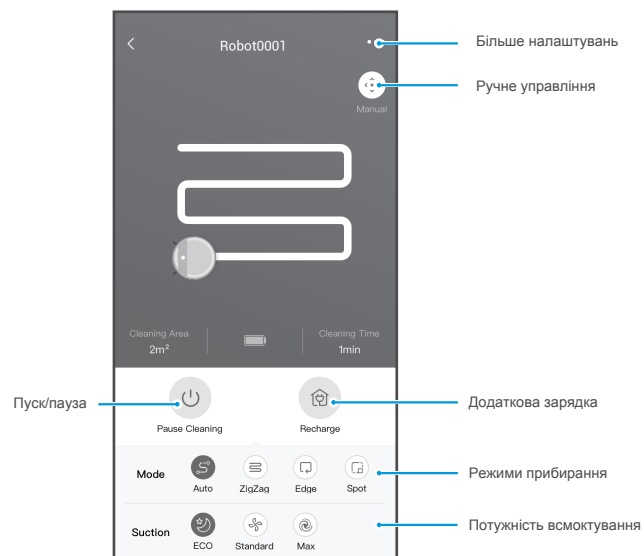
Посібник для додатку (POWERbot-E)

Короткий посібник з додатку

Посібник доступу до мережі

Крок 4

Після вдалого налаштування доступу до мережі, ви зможете керувати приладом із додатку.



⚠ Обережно

Перевірте, аби ваш телефон був підключений до домашнього Wi-Fi.

Посібник для додатку (SmartThings)

Якщо ви бажаєте використовувати додаток SmartThings для управління роботом. Виконайте наступну кроки:

КРОК 1. Завершіть реєстрацію додатку POWERbot-E.

КРОК 2. Завантажте додаток SmartThings, знайдіть "SmartThings" в APPLE App store чи Google Play Store та завантажте.

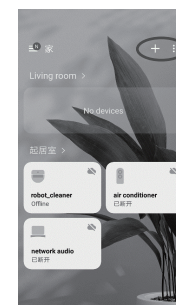
- Перед використанням додатка SmartThings необхідно увійти до облікового запису Samsung.

- Дотримуйтесь вказівок у додатку SmartThings для реєстрації облікового запису Samsung.

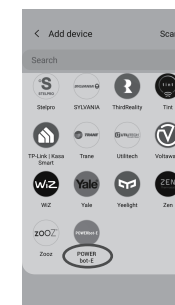
КРОК 3. Зареєструйтесь у додатку SmartThings, увійдіть в систему.

КРОК 4. Поєднайте додатки SmartThings і POWERbot-E, як показано нижче, це дозволить керувати роботом через додаток SmartThings.

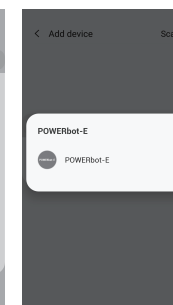
Крок 1



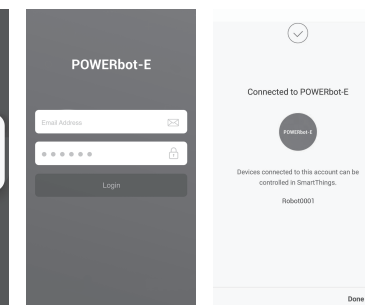
Крок 2



Крок 3



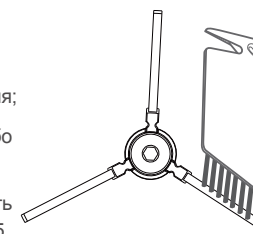
Крок 4



Технічне обслуговування продукту

Чистка

- 1 Перевірте бічну щітку на пошкодження та загортання;
- 2 Очистіть бокову щітку спеціальним інструментом або ганчіркою;
- 3 У разі виникнення загортання або деформації зніміть бокову щітку і потримайте її у теплій воді протягом 5 секунд;
- 4 Якщо бокова щітка пошкоджена, її не можна використовувати, замініть її якомога швидше.



ПОШУК Й УСУНЕННЯ ПОРУШЕНЬ

У разі неправильної роботи зверніться до наступної таблиці.

Проблема	Можлива причина	Вирішення
Прилад не заряджається	<ul style="list-style-type: none"> - Перемикач живлення не вмикається під час заряджання - Відсутній повний контакт приладу і терміналів зарядки 	<ul style="list-style-type: none"> - Ввімкніть живлення приладу - Перевірте, щоб прилад повністю контактував з терміналами зарядки
Прилад застрягає	<ul style="list-style-type: none"> - Прилад накритий дротами на землі, опущеною тканиною чи завісою, чи вкритий ковдрою - Бічна щітка та щітка, що обертається, застрягли, тому прилад не може працювати 	<ul style="list-style-type: none"> - Прилад автоматично розпочне режим вивільнення. Якщо це не допоможе, доведеться допомогти вручну - Очистіть обмотки на бічній щітці та перезапустіть його. Якщо це не допоможе, зверніться до відділу післяпродажного обслуговування
Прибирання не завершено, робот повертається для зарядки	<ul style="list-style-type: none"> - Рівень заряду роботу нижче 20%, він автоматично повертається на додаткову зарядку. - Робот прибирає певне місце і вважає, що "Прибирання завершено" 	<ul style="list-style-type: none"> - Зарядіть прилад - Запустіть прилад знову й оберіть режим автоматичного прибирання, що може бути більш прийнятним для розташування у вашому будинку
Не відбувається прибирання за встановленим часом	<ul style="list-style-type: none"> - Не ввімкнене живлення - Запланований розклад скасований 	<ul style="list-style-type: none"> - Ввімкніть живлення приладу - Перезавантажте та зробіть розклад
Після встановлення кріплення ганчірки прилад залишається сухим	<ul style="list-style-type: none"> - Магніти тримача ганчірки відпали - Немає води в резервуарі - Заблоковані отвори бази приладу 	<ul style="list-style-type: none"> - Зверніться до центру післяпродажного обслуговування - Долийте воду - Очистіть виходи води та фільтри резервуару
Прилад не працює	<ul style="list-style-type: none"> - Не ввімкнене живлення - Низький рівень заряду акумулятора - колеса падають, три групи датчиків падіння у стані падіння 	<ul style="list-style-type: none"> - Ввімкніть живлення - Зарядіть прилад - Поставте прилад близько до землі - Зверніться до центру післяпродажного обслуговування
Прилад відступає	<ul style="list-style-type: none"> - Перешкода попереду - Рейка бампера затиснута 	<ul style="list-style-type: none"> - Приберіть перешкоди попереду - Торкніться рейки бампера, щоб перевірити, чи не застрягли сторонні речовини
Прилад може перезавантажуватись час від часу	<ul style="list-style-type: none"> - Це симптом, викликаний миттєвим скиданням статичної електрики від килима. 	<ul style="list-style-type: none"> - Прилад відновить звичайну роботу, якщо перезавантажиться через 3 секунди

ПОШУК Й УСУНЕННЯ ПОРУШЕНЬ

У разі неправильної роботи зверніться до наступної таблиці.

Проблема	Причина	Усування несправностей	Вирішення
Додаток показує втрату зв'язку	Втрата зв'язку мобільного телефону та обладнання	<ul style="list-style-type: none"> - Перевірте чи мобільний телефон доступний до мережі - Перевірте, щоб роутер працював належним чином - Робот потребує живлення - Налаштування Wi-Fi на обладнанні видалені - Змінилися мережа чи пароль Wi-Fi 	<ul style="list-style-type: none"> - Мобільний телефон має повторно отримати доступ до мережі - Перезавантажте роутер - Ввімкніть пілосос ще раз - Додайте нові прилади у додатку - Після запуску системи натисніть "⏸" протягом 3 секунд і відпустіть, коли почуєте звук кліку - Видаліть всі налаштування Wi-Fi на пілососі та повторно додайте домашні електроприлади
Повільна робота додатка	Нестабільний зв'язок мережі	<ul style="list-style-type: none"> - Мережа зайнята - Слабкий рівень сигналу мобільного телефону - Пропускна здатність мережі не відповідає вимогам 	<ul style="list-style-type: none"> - Перезавантажте роутер та зменшіть кількість користувачів з доступом - Перевірте налаштування самого мобільного телефону - Розширте пропускну здатність мережі

Оголошення про відкритий вихідний код

Програмне забезпечення, що входить у цей продукт, містить програмне забезпечення з відкритим кодом.

Наступний URL веде до інформації про ліцензію з відкритим вихідним кодом, пов'язаним із цим продуктом http://opensource.samsung.com/opensource/VR_5000_M/seq/0. Ця пропозиція дійсна для всіх, хто отримує цю інформацію.



Якщо у Вас виникнуть запитання чи коментарі відносно продукції компанії Samsung, будь ласка телефонуйте в Інформаційний центр компанії Samsung.

Країна Дзвонить Або перегляньте сторінку в інтернеті
UKRAINE 0-800-502-000 www.samsung.com/ua/support (Ukrainian)

BELARUS 810-800-500-55-500 www.samsung.com/support

MOLDOVA +373-22-667-400 www.samsung.com/support

Моделі з радіопередавачем або радіомовним приймачем

- Самсунг Електронікс Ко., Лтд. заявляє, що це обладнання відповідає вимогам «Технічного регламент у радіобладнання», затвердженого постановою Кабінета Міністрів України від 24.05.2017р. № 355
- Повний текст декларації відповідності доступний за такою адресою: <http://www.samsung.com> перейд іть на сторінку
Підтримка > Пошук за кодом моделі.

Для моделей з радіопередавачами застосовується така інформація

- Це обладнання може використовуватись на території України

Функція WLAN (Wi-Fi)	Частотний діапазон	2412 MHz - 2472 MHz
	Потужність передавача (макс.)	20 dBm

Виробник:

Самсунг Електронікс Ко., Лтд, (Метан-донг) 129, Самсунг-ро, Енгтонг-гу, м. Сувон, Кьонгі-до, Республіка Корея

Адреса потужностей виробництва:

Но 39, Каху проспект, Сянчен економічного розвитку зона, Сучжоу, Цзянсу, 215000, КНР

Країна виробництва:

Китай

Імпортер в Україні:

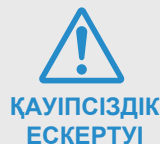
ТОВ «Самсунг Електронікс Україна Компані», 01032, м. Київ, вул. Л. Толстого, 57



VR05R50** сериялары**
ПАЙДАЛАНУ НҰСҚАУЛЫҒЫ

Қазақ

ҚАУІПСІЗДІК НҰСҚАУЛАРЫ



Электр құрылғысын пайдаланған кезде, негізгі сақтық шараларын орындау қажет, оның ішінде:

ОСЫ ҚҰРЫЛҒЫНЫ ПАЙДАЛАНУДАН БҰРЫН БАРЛЫҚ НҰСҚАУЛАРДЫ ОҚЫҢЫЗ.

Ескертулер мен нұсқауларды орындамау электр тогының соғуына, өртке және/немесе ауыр жарақатқа себеп болуы мүмкін.

ЕСКЕРТУ - Өрт, электр тогының немесе жарақат қаупін азайту үшін:

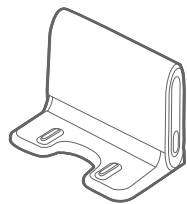
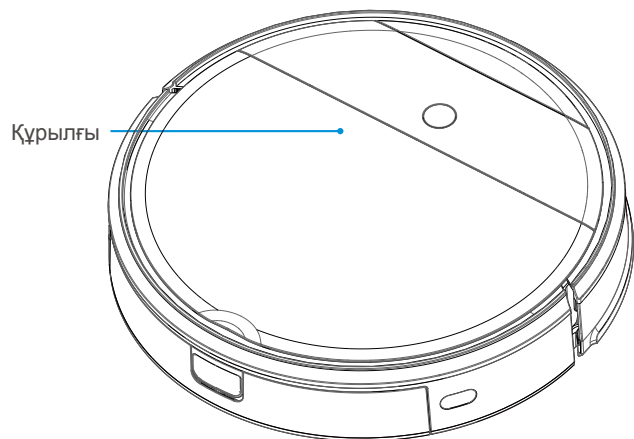
1. Сыртта немесе ылғалды бетте пайдаланбаңыз.
2. Ойыншық ретінде пайдалануға рұқсат етпеңіз. Балалардың, үй жануарларының немесе өсімдіктің жанында пайдаланғанда көз жазбай қадағалау керек.
3. Тек осы нұсқаулықта сипатталғандай пайдаланыңыз. Тек өндіруші ұсынған қосымшаларды пайдаланыңыз.
4. Зақымдалған сыммен немесе ашамен пайдаланбаңыз. Егер құрылғы немесе түйістіру станциясы тиісінше жұмыс істемесе, түсіріп алсаңыз, зақымдалса, сыртта қалып қойса немесе суға түсіп кетсе, қызмет көрсету орталығына апарыңыз.
5. Сымнан ұстап тартпаңыз не тасымаңыз, сымды тұтқа ретінде пайдаланбаңыз, сымды есікке қыспаңыз немесе сымды өткір жиектермен не бұрыштармен сүйремеңіз. Құрылғыны сым арқылы іске қоспаңыз. Сымды ыстық беттерден алыс ұстаңыз.
6. Сымнан тарту арқылы ажыратпаңыз. Ажырату үшін сымды емес, ашаны ұстаңыз.
7. Зарядтағышты, оның ішінде зарядтағыш ашасын және зарядтағыштың клеммаларын дымқыл қолмен ұстамаңыз.
8. Саңылауларына ешқандай зат қоймаңыз. Қандай да бір саңылауы бітелген күйде пайдаланбаңыз; шаңнан, талшықтан, шаштан және ауа ағынын азайтатын өрбір нәрседен сақтаңыз.
9. Шашты, бос киімді, саусақтарыңызды және денеңіздің барлық бөліктерін саңылаулардан және жылжитын бөлшектерден алыс ұстаңыз.
10. Бензин сияқты тез тұтанғыш немесе жанғыш сұйықтықтарды жинауға немесе осындай сұйықтықтар бар жерде пайдаланбаңыз.
11. Темекі, сіріңке немесе ыстық күл сияқты жанып немесе түтіндеп тұрған заттарды жинамаңыз.
12. Құрылғыны шаң себетсіз және / немесе сүзгілерсіз пайдаланбаңыз.
13. Кездейсоқ іске қосылуына жол бермеңіз. Аккумуляторлық батареяға жалғаудан, жинаудан немесе құрылғыны тасудан бұрын қосқышты өшірулі күйге орнатыңыз. Құрылғыны қосқышынан ұстап тасу немесе құрылғыны қосқышы өшірілген күйде қосу апаттық жағдайларға әкелуі мүмкін.
14. Қандай да бір реттеулер жасаудан, керек-жарақтарды өзгертуден немесе құрылғыны сақтаудан бұрын аккумуляторлық батареяны ажыратыңыз. Мұндай профилактикалық шаралар құрылғыны байқаусызда іске қосылу қаупін азайтады.
15. Құрылғыны тек өндіруші қамтамасыз еткен зарядтағышпен зарядтаңыз. Аккумуляторлық батареяның бір түрімен қолайлы зарядтағышты басқа аккумуляторлық батареямен пайдалану қауіп тудыруы мүмкін.
16. Құрылғыны тек арнайы аккумуляторлық батареялармен пайдаланыңыз. Басқа аккумуляторлық батареяларды пайдалану жарақат және өрт қаупін тудыруы мүмкін.
17. Аккумуляторлық батарея пайдаланылмаған кезде, оны қағаз қыстырғыштар, тиындар, кілттер, шегелерден, бұрандалар сияқты басқа металл заттардан немесе бір түйіспеден басқасына қосылым жасайтын металл заттардан алыс сақтаңыз. Батарея түйіспелерін қысқа тұйықтату күйіп қалуға не өртке себеп болады.
18. Қолайсыз жағдайларда, батареядан сұйықтық ағуы мүмкін; жанаспаңыз. Егер байқаусызда тиіп кетсе, сумен шайып тастаңыз. Егер сұйықтық көздеріңізге тисе, қосымша дәрігерге қаралыңыз. Батареядан шыққан сұйықтық тітіркенуге немесе күйікке себеп болуы мүмкін.

АБАЙЛАҢЫЗ

19. Зақымдалған немесе өзгертілген аккумуляторлық батареяны немесе құрылғыны пайдаланбаңыз. Зақымдалған немесе өзгертілген батарея күтпеген әрекет көрсетіп, өртке, жарылуға немесе жарақатқа себеп болуы мүмкін.
20. Аккумуляторлық батареяға немесе құрылғыға өрттің немесе шамадан тыс температураның әсерін тигізбеңіз. От немесе 130°C-тан асатын температура әсері жарылуына себеп болуы мүмкін.
21. Шамадан тыс ыстық немесе суық орталарда (4°C-тан төмен немесе 40°C-тан жоғары) пайдаланбаңыз немесе сақтамаңыз. Робот шаңсорғышты 4°C-тан жоғары және 40°C-тан төмен температурада зарядтаңыз.
22. Барлық зарядтау нұсқауларын орындаңыз және аккумуляторлық батареяны немесе құрылғыны нұсқауларда көрсетілген температурадан тыс зарядтамаңыз. Дұрыс зарядтамау немесе көрсетілген ауқымнан тыс температурада зарядтау батареяны зақымдауы және өрт қаупін арттыруы мүмкін.
23. Құрылғыны жөндеу жұмыстарын тек білікті маман бірегей қосалық бөлшектермен орындауы тиіс. Бұл өнім қауіпсіздігінің сақталғанын қамтамасыз етеді.
24. Пайдаланбаңыз және күту нұсқауларында көрсетілген жағдайлардан басқа, құрылғыны немесе батареяны өзгертеңіз немесе жөндеуге тырыспаңыз.
25. Басқа құрылғылардың сымдарын тазалайтын аймақтардан тыс қойыңыз.
26. Шаңсорғышты нәресте немесе бала ұйықтап жатқан бөлмеде пайдаланбаңыз.
27. Тазалайтын еденде жанып тұрған шырақ немесе нәзік заттар болса, шаңсорғышты іске қоспаңыз.
28. Шаңсорғышты жиһазда жанып тұрған шырақтары бар бөлмеде іске қоспаңыз, шаңсорғыш байқаусызда соғылып кетуі мүмкін.
29. Балалардың шаңсорғыштың үстіне отыруына рұқсат етпеңіз.
30. Шаңсорғышты дымқыл бетте пайдаланбаңыз.
31. Зақымдалған түйістіру станциясын пайдаланбаңыз.
32. Құрылғыны тазалаудан немесе техникалық қызмет көрсетуден бұрын қуат қосқышын өшіріңіз.
33. Түйістіру станцияны тазалаудан немесе сақтаудан бұрын ашаны розеткадан суырып тастау керек.
34. Құрылғыны жою үшін батареяны алып тастаудан бұрын құрылғыны түйістіру станциясынан алып тастаңыз және қуат қосқышын өшіріңіз.
35. Егер робот шаңсорғыш ұзақ уақыт пайдаланылмайтын болса, роботты толық зарядтаңыз және сақтау үшін қуатты ӨШІРІҢІЗ және зарядтағышты ажыратыңыз.
36. Тек VCA-RDS50 түйістіру станциясымен пайдалануға арналған.
37. Бұл құрылғы Физикалық, сезімдік немесе ақыл-ой қабілеттері шектеулі адамдар, құрылғыны қолдану тәжірибесі жоқ не қолдана білмейтін адамдар (балаларды қоса алғанда) қолдануға арналмаған. Олар осы құрылғыны өз қауіпсіздігін қамтамасыз ететін адамның нұсқауы немесе қадағалауы бойынша пайдалануға тиіс. Балалар үлкендердің қадағалауынсыз шаңсорғышпен тазалауға немесе оны жөндеуге тиіс емес.
38. Құрылғыға біраз су немесе сұйықтық құймаңыз. Ол өнімнің бұзылуына немесе өртенуіне себеп болады.
39. POWERbot шаңсорғышын қыздырғыш құрылғының немесе тұтанғыш материалдардың жанында пайдалануға болмайды.
- POWERbot шаңсорғышын жылжымалы қыздырғыш, майшам, үстел шамы, камин т.с.с. сияқты оттың немесе жалынның жанында немесе бензин, спирт, сұйылтқыш т.с.с. сияқты тұтанғыш материалдар бар жерде пайдалануға болмайды.
40. POWERBOT шаңсорғышын қара бояумен сырланған еденде пайдаланбаңыз.
- Мұндай жағдайда POWERBOT шаңсорғыш дұрыс жұмыс істей алмауы мүмкін.

Өнім кіріспесі

Керек-жарақтар үлгілерге байланысты әртүрлі болуы мүмкін.



Түйістіру станциясы



Батареялар (AAA түрі)



Тазалағыш щетка



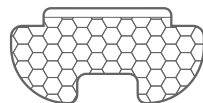
Пайдалану нұсқаулығы



Қашықтан басқару пульті

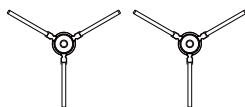


Қуат сымы

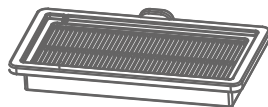


Швабра қосымшасы

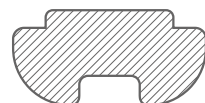
* Қызметтері



* Бүйірлік щетка
(VR05R5050** : X4)
(VR05R503P** : X2)



* Қосымша Сүзгі
(VR05R5050** : O)
(VR05R503P** : X)



* Швабра
(VR05R5050** : X2)
(VR05R503P** : X1)

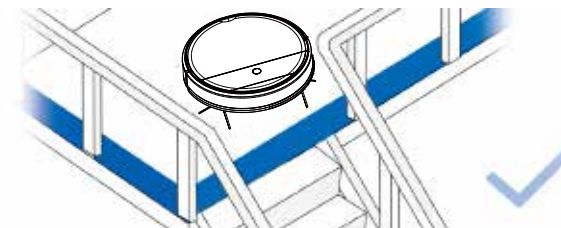
Өнімді іске пайдалану

⚠ Абайлаңыз

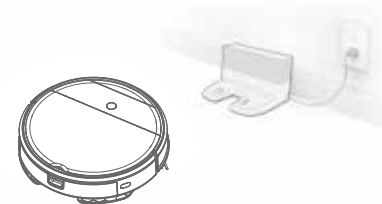
1. Робот шаңсорғышты дымқыл беттерде немесе су тұрған беттерде пайдаланбаңыз. Құрылғыны шашақ жиектері бар кілемде пайдаланудан бұрын, кілемнің жиектерін астыға қайтарып тастаңыз.



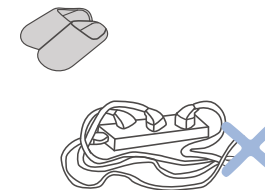
2. Құрылғының жиектен құлап кетуін тоқтату үшін түсетін жиекке физикалық кедергі қою қажет болуы мүмкін.



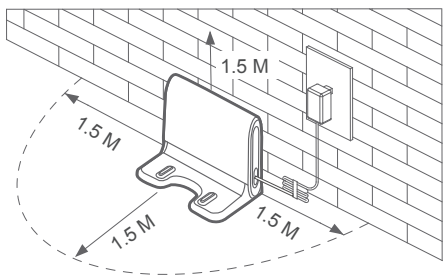
3. Еденнен роботқа кедергі келтіруі мүмкін қуат сымдарын және кішкентай заттарды алып тастаңыз және тазалайтын аймақты отырғыштар сияқты жиһазды орнына қою арқылы жиыстырып қойыңыз.



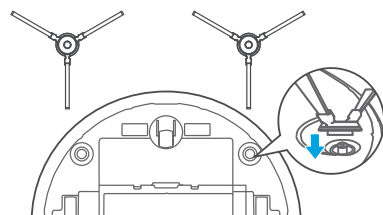
4. Робот жүйелі жұмыс істеуі үшін, еденнен шәкелер, сым, перде сияқты барлық заттарды алып тастаңыз.



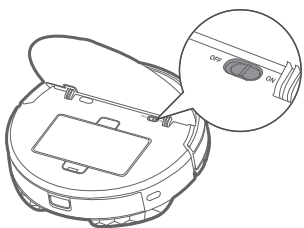
1-қадам



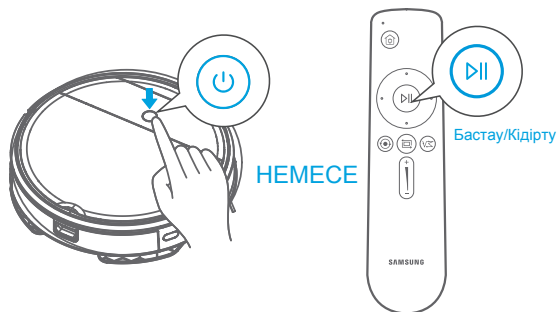
2-қадам



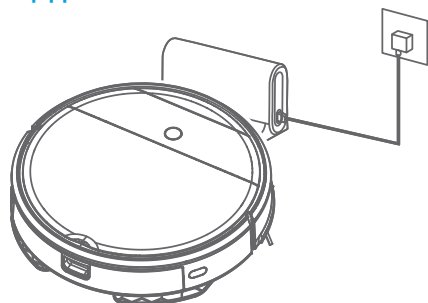
3-қадам



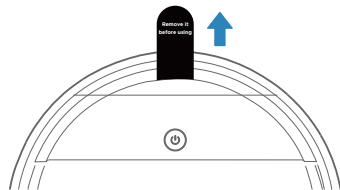
4-қадам



5-қадам

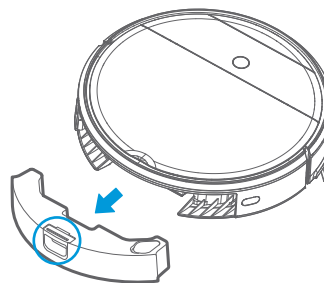


⚠ Абай болыңыз

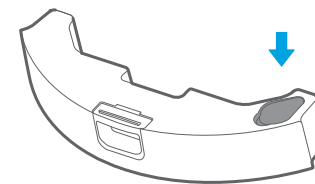


“Ақ резеңкелі аралық тығыздағышты” қолданар алдында алып тастаңыз.

1 Бактегі түймені басыңыз және бакті алып тастаңыз.



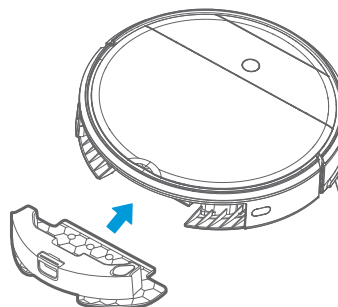
2 Су толтырыңыз.



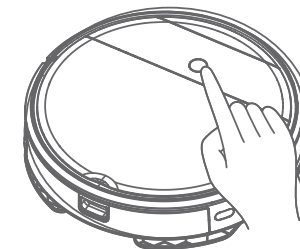
⚠ Абай болыңыз

- а. Ешқандай химиялық жуғыш затты және тазартқышты салмаңыз.
- б. Тек суды ғана қолданыңыз.

3 Одан кейін, су багінің құрылымын құрылғыға салыңыз.



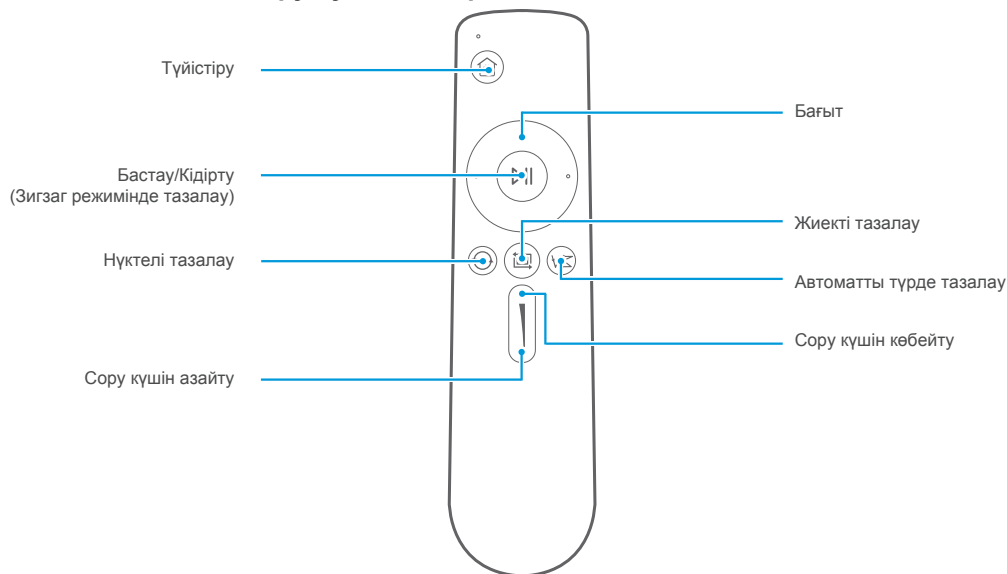
4 “⏻” түймесін басып, швабрамен тазалауды бастаңыз.



Ескерту

- а. Құрғақ сұрткіштің кебуіне 5-10 минут кетеді.
→ Қолданар алдында сұрткішті сулап алыңыз.
- б. Су мөлшері POWERbot-E қолданбасында бақылана алады.

Қашықтан басқару пультінің кіріспесі



- 1 Түйістіру: Күту режимінде немесе жұмыс режимінде болғанда, құрылғы зарядталу үшін түйістіру станциясына қайтады.
- 2 Бағыт: Алға/солға/оңға пернесімен жылжыту бағытын басқару.
- 3 Бастау/Кідірту (Зигзаг режимінде тазалау): Күту режимінде, құрылғы зигзаг тазалау режимінде жұмыс істеуді немесе кідіруді бастайды.
- 4 Дақтарды тазалау: Нақты аймақта шиыршық режим арқылы тазалауды бастаңыз.
- 5 Жиекті тазалау: Кедергінің жиегі арқылы тазалаңыз.
- 6 Автоматты түрде тазалау: автоматты жолмен тазалау.
- 7 Сору күшін көбейту: Сору қуатын көбейтіңіз.
- 8 Сору күшін азайту: Сору қуатын азайтыңыз.

⚠ Абайлаңыз

- а. Батареяны қашықтан басқару пультіне пайдаланудан бұрын салыңыз. Батарея біршама пайдаланылмаса, алып тастаңыз.
- б. Қауіпсіздік жағдайында, артқа бағыттау функциясы жоқ.
- с. Қашықтан басқару пультіні құрылғыдан 5 м ішінде пайдаланыңыз.

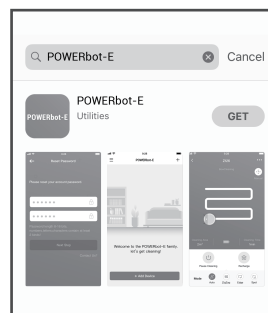
ҚОЛДАНБАНЫҢ пайдалану нұсқаулығы (POWERbot-E)

Қолданбаның жылдам нұсқаулығы

Желіге қатынасу нұсқаулығы

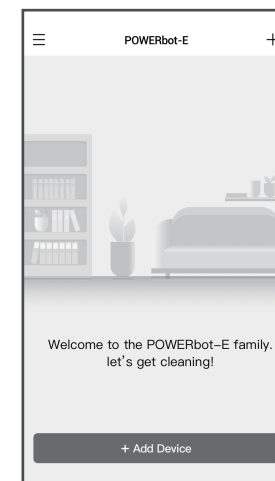
1-қадам

APPLE App Store немесе Google Play Store ішінен "POWERbot-E" дегенді іздеңіз де, қолданбаны жүктеп алыңыз. Қолданбаны тіркеу және оған кіру үшін, интерфейсіндегі нұсқауларды орындаңыз.



2-қадам

Интерфейсіндегі "+ Құрылғы қосу" түймесін басып, нұсқаулардағыдай пайдаланыңыз.



ЕСКЕРТПЕ:

SmartThings планшеттер мен кейбір мобильді құрылғылармен үйлесімсіз.
- Android 6.0 немесе кейінгі (кемінде 2ГБ RAM) қолдануды ұсынамыз.

iPad және кейбір мобильді құрылғыларға қолдау көрсетілмеуі мүмкін.

- iOS 10.0 немесе кейінгі / iPhone 6 немесе кейінгі үлгілеріне қолдау көрсетіледі. Мобильді құрылғыңыз SmartThings жүйесімен үйлесімді екенін білу үшін Play Store немесе App Store дүкеніне кіріңіз.

Қолдау көрсетілетін функцияларға алдын ала ескертусіз өзгеріс енгізіледі.

3-қадам

Алғашқы пайдаланған кезде, Wi-Fi индикатор шамының баяу жыпылықтауы шаңсорғыштың желіге қатынасу конфигурациясы күйінде екенін білдіреді, енді Қолданбадағы "Келесі қадам" түймесін басыңыз және интерфейсінде сұралған желіге қатынасу конфигурациясы әрекетін басқарыңыз.

Ескерімдер: Егер Wi-Fi индикатор шамы жыпылықтамаса, "⏻" пернесін 3 секундтай ұзақ басып, тик дыбысы естілген кезде босатыңыз.

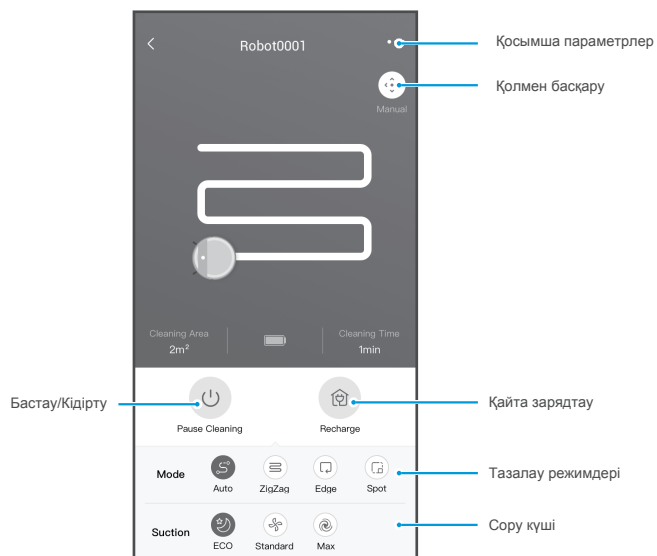


ҚОЛДАНБАНЫҢ пайдалану нұсқаулығы (POWERbot-E)

Қолданбаның жылдам нұсқаулығы Желіге қатынасу нұсқаулығы

4-қадам

Желіге қатынасу сәтті теңшелген соң, шаңсорғышты Қолданба арқылы пайдалана аласыз.



⚠ Абайлаңыз

Телефоныңыз үйдегі Wi-Fi желісіне қосылғанына көз жеткізіңіз.

ҚОЛДАНБАНЫҢ пайдалану нұсқаулығы (SmartThings)

Егер SmartThings қолданбасын роботты басқару үшін пайдаланғыңыз келсе, төмендегі қадамдарды орындаңыз:

1-ҚАДАМ. POWERbot-E қолданбасын тіркеуді аяқтаңыз.

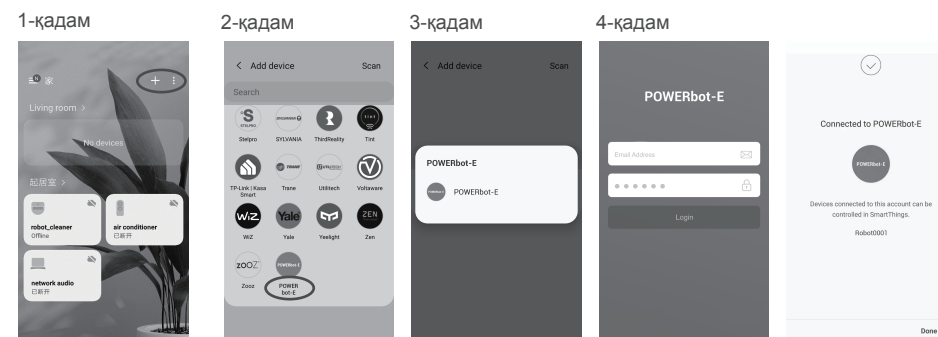
2-ҚАДАМ. SmartThings қолданбасын жүктеп алыңыз, APPLE App Store немесе Google Play Store ішінен “SmartThings” дегенді іздеңіз де, қолданбаны жүктеп алыңыз.

- SmartThings қолданбасын пайдаланудан бұрын Samsung есептік жазбасына кіруіңіз керек.

- Samsung есептік жазбасын орнату үшін SmartThings қолданбасы қамтамасыз еткен бағыттарды орындауға болады.

3-ҚАДАМ. SmartThings қолданбасында тіркеліңіз де, кіріңіз.

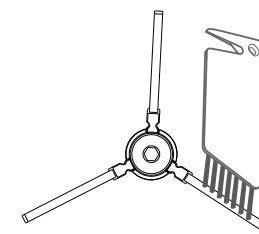
4-ҚАДАМ. SmartThings қолданбасын және POWERbot-E қолданбасын төмендегі нұсқауға сәйкес байланыстырыңыз, одан кейін роботыңызды SmartThings қолданбасы арқылы басқарыңыз.



Өнімге техникалық қызмет көрсету

Тазалау

- 1 Бүйірлік қылшақ зақымдалғанын немесе оралғанын тексеріңіз;
- 2 Бүйірлік қылшақты тазалау құралымен немесе шүберекпен тазалаңыз;
- 3 Егер бұйралану немесе пішінінің өзгеруі орын алса, бүйірлік қылшақты алып тастаңыз және оны жылы суға шамамен 5 секундтай салыңыз;
- 4 Бүйірлік қылшақ зақымдалса және пайдаланылмаса, мүмкіндігінше тез ауыстырыңыз.



АҚАУЛЫҚТАРДЫ ЖОЮ

Ақау болған жағдайда жағдайда, төмендегі кестені қараңыз.

Ақаулық	Ықтимал себебі	Шешімі
Құрылғы зарядталмайды	<ul style="list-style-type: none"> - Зарядтау барысында қуат қосқышы қосылмаған - Құрылғы және зарядтау түйіспелері толық жанасып тұрған жоқ 	<ul style="list-style-type: none"> - Құрылғы қуатын қосыңыз - Құрылғы зарядтау түйіспелерімен толық жанасып тұрғанына көз жеткізіңіз
Құрылғы бітеліп қалды	<ul style="list-style-type: none"> - Құрылғы жердегі сымдармен қапталған, перденің матасымен немесе көрпелер түсіп тұр - Бүйірлік щетка және қылшақты білікше, т.б. бітеліп қалған және құрылғы қалыпты істемей тұр 	<ul style="list-style-type: none"> - Құрылғы әр түрлі жолдармен құтылуға әрекет жасайды. Егер бұл ақаулық болмаса, қолмен көмектесіп жіберу керек - Бүйірлік щеткадағы байламдарды тазалап, оны қайта іске қосыңыз. Егер солай болмаса, сатудан кейінгі бөлімшеге хабарласыңыз
Толық тазартылмады және робот қайта зарядталу режиміне өтеді	<ul style="list-style-type: none"> - Роботтың батарея қуаты 20%-дан төмен, ол қайта зарядталу үшін автоматты түрде оралады - Робот нақты орынды тазалайды және "Тазалау аяқталды" деп саналады 	<ul style="list-style-type: none"> - Құрылғыны зарядтаңыз - Тазалауды бастау үшін құрылғыны қайта іске қосыңыз және «авто» тазалау режимін таңдаңыз, бұл сіздің үйіңізге қолайлы болуы мүмкін.
Алдын ала орнатылған уақытта ешқандай тазалау жоқ	<ul style="list-style-type: none"> - Қуат қосқышы қосылмаған - Жоспарланған кездесуден бас тартылған 	<ul style="list-style-type: none"> - Құрылғының қуат қосқышын қосыңыз - Уақытты жаңартыңыз және қайтадан орнатыңыз
Швабра қосымшасы орнатылғаннан кейін, құрылғы өткізбейтін болады	<ul style="list-style-type: none"> - Швабра ұстағыш магниті түсіп қалды - Су бағінде еш су жоқ - Құрылғы корпусындағы тесік бітелген 	<ul style="list-style-type: none"> - Сатудан кейінгі қызмет көрсету орталығына хабарласыңыз - Су қосыңыз - Су шығысын және бак сүзгісін тазалаңыз
Құрылғы істемей тұр	<ul style="list-style-type: none"> - Қуат қосқышы қосылмаған - Батарея заряды аз - Дөңгелектер түсіп қалған және түсіру датчиктерінің үш тобы құлайтын күйде 	<ul style="list-style-type: none"> - Қуат қосқышын қосыңыз - Құрылғыны зарядтаңыз - Құрылғыны жерге жақын қойыңыз - Сатудан кейінгі қызмет көрсету орталығына хабарласыңыз
Құрылғы тазалау аймағын өткізіп жібереді	<ul style="list-style-type: none"> - Алдында кедергі бар - Бампер қысылп қалған 	<ul style="list-style-type: none"> - Алдыдағы кедергілерді тазалаңыз - Бамперді бөгде зат қысылып қалмағанын тексеру үшін түртіңіз
Құрылғы кейде қайта іске қосылады.	<ul style="list-style-type: none"> - Бұл кілемнен пайда болған статикалық электрдің жылдам таусылғанын білдіретін белгі. 	<ul style="list-style-type: none"> - Егер құрылғы 3 секунд ішінде қайта іске қосылса, бұл қалыпты деп есептеледі

АҚАУЛЫҚТАРДЫ ЖОЮ

Ақау болған жағдайда жағдайда, төмендегі кестені қараңыз.



Ақаулық	Себебі	Ақаулықтарды жою	Шешімі
Қолданба ажырату күйін көрсетеді	Ұялы телефон мен жабдықтың арасындағы байланыстың ажыратылуы	<ul style="list-style-type: none"> - Ұялы телефонның желіге қатынасып тұрғанын бағамданыз - Роутердің қалыпты істеп тұрғанын бағамданыз - Шаңсорғыш қуатын қосу керек - Жабдықтың Wi-Fi конфигурациялары өшірілген - Wi-Fi құпиясөзі немесе желі өзгертілді 	<ul style="list-style-type: none"> - Ұялы телефон желіге қайтадан кіруі керек - Роутерді қайта іске қосыңыз - Шаңсорғышты қайтадан қосыңыз - Қолданбаға жаңа құрылғылар қосыңыз - Жүйе іске қосылғаннан кейін, "U" пернесін 3 секундтай ұзақ басыңыз да, тик дыбысы естілген кезде босатыңыз - Шаңсорғыштың барлық Wi-Fi конфигурацияларын өшіріңіз және тұрмыстық электр құрылғыларын қайтадан қосыңыз
Қолданба баяу жұмыс істейді	Желі байланысы нашар	<ul style="list-style-type: none"> - Желі бос емес - Ұялы телефонның Wi-Fi сигналын қабылдауы нашар - Желінің өткізу мүмкіндігі дөлме-дөл емес 	<ul style="list-style-type: none"> - Роутерді қайта іске қосыңыз және рұқсаты бар пайдаланушылар санын азайтыңыз - Ұялы телефонның өзінің параметрлерін тексеріңіз - Желінің өткізу мүмкіндігін кеңейтіңіз

Ашық мәтінді хабарлама

Бұл өнімде қамтылған бағдарламалық жасақтамада ашық мәтінді бағдарламалық жасақтама бар.

Төмендегі URL мекенжайында http://opensource.samsung.com/opensource/VR_5000_M/seq/0 осы өнімге қатысты ашық мәтінді лицензия ақпараты келтірілген. Бұл ұсыныс осы ақпаратты алған әркімге жарамды.



Қазақша		Символ Кедендік одақтың 005/2011 техникалық регламентіне сәйкес қолданылады және осы өнімнің қаптамасын екінші рет пайдалануға арналмағанын және жоюға жататынын көрсетеді. Осы өнімнің қаптамасын азық-түлік өнімдерін сақтау үшін пайдалануға тыйым салынады.
		Символ қаптаманы жою мүмкіндігін көрсетеді. Символ сандық код және/немесе әріп белгілері түріндегі қаптама материалының белгісімен толықтырылуы мүмкін.



Өндіруші: Самсунг Электроникс Ко., Лтд.

Корея Республикасы, Кёнги-до, Сувон қаласы, Енгтонг-гу, Самсунг-ро, Мэтан Донг, № 129 үй

Изготовитель: Самсунг Электроникс Ко., Лтд

Республика Корея, Кёнги-до, город Сувон, Енгтонг-гу, Самсунг-ро, Мэтан Донг, дом № 129

Өндірушінің аты және мекен-жайы:

Цзянсу Мидея Вакуум Клининг Апплиансес Ко, Лтд.

№39, Саоһи даңғылы, Сянчен экономикалық даму аймағы, Сучжоу, Цзянсу провинциясы, Қытай, 215000.

Наименование и адрес производителя:

Цзянсу Мидея Клининг Апплиансес Ко, Лтд.

№39 Цаоху Авеню, Сянчен Экономик Девелопмент Зоун, Сучжоу, провинция Цзянсу, 215131, Китай.

Қытайда жасалған

Сделано в Китае

Қазақстан Республикасында шағымдар мен ұсыныстар қабылдайтын мекеме:

“SAMSUNG ELECTRONICS CENTRAL EURASIA” (САМСУНГ ЭЛЕКТРОНИКС ЦЕНТРАЛЬНАЯ ЕВРАЗИЯ) ЖШС

Қазақстан Республикасы, 050059, Алматы қ., Медеу ауданы, Әл-Фараби д-лы, 36-үй, 3, 4-қабат

Организация, принимающая претензии и предложения в Казахстане:

ТОО “SAMSUNG ELECTRONICS CENTRAL EURASIA” (САМСУНГ ЭЛЕКТРОНИКС ЦЕНТРАЛЬНАЯ ЕВРАЗИЯ)

Республика Казахстан, 050059, г. Алматы, Медеуский район, пр. Аль-Фараби, д. 36, 3, 4 этажи



VR05R50** seriyalar**
FOYDALANISH QO'LLANMASI

O'zbek

XAVFSIZLIKKA OID YO'RIQLAR



Elektr jihozlardan foydalanganda, asosiy xavfsizlik yo'riqlariga doim amal qilish lozim, jumladan quyidagilarga:

(USHBU JIHOZDAN) FOYDALANISHDAN OLDIN BARCHA YO'RIQLARNI O'QIB CHIQUING. Ogohlantirishlar va yo'riqlarga amal qilmaslik elektr toki urishi, yong'in va/yoki jiddiy jarohatga olib kelishi mumkin.

OGOHLANTIRISH - Yong'in chiqishi, elektr toki urishi yoki tan jarohati yetish xavfini kamaytirish uchun:

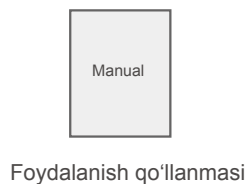
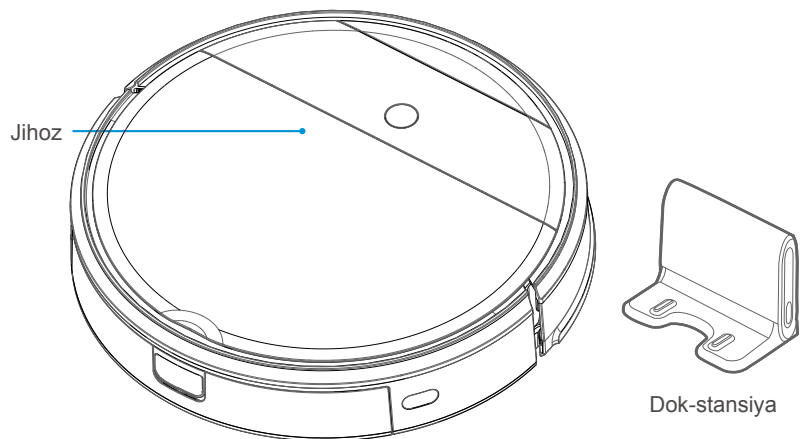
1. Jihozni tashqari joyda yoki ho'l yuza ustida ishlatmang.
2. Jihozni o'yinchoq sifatida o'yinshlariga yo'l qo'ymang. Jihozni bolalar, uy hayvonlari yoki o'simliklar yonida yoki yaqinida ishlatganda, e'tiborli bo'lish zarur.
3. Faqat ushbu qo'llanmada tushuntirilganidek foydalaning. Faqat ishlab chiqaruvchi tavsiya etgan yordamchi qismlardan foydalaning.
4. Shikast yetgan elektr shnuri yoki vilkasini ishlatmang. Agar jihoz yoki dok-stansiya ko'ngildagidek ishlamayotgan bo'lsa, tushirib yuborilgan bo'lsa, zarar yetgan bo'lsa, tashqarida qoldirib ketilgan bo'lsa yoki suvga tushirib yuborilgan bo'lsa, xizmat ko'rsatish markaziga olib borib ko'rsating.
5. Elektr shnurini tortmang yoki jihozni elektr shnuridan ushlab ko'tarib yurmang, elektr shnuridan dastak o'rnida foydalanmang yoki elektr shnuri o'tkir qirrali yoki burchak joyga ilinib qolganda, uni tortmang. Jihozni elektr shnurining ustidan yurgizmang. Elektr shnurini issiq yuzalardan uzoq tuting.
6. Elektr shnuridan ushlagan holda vilkani rozetkadan sug'urmang. Rozetkadan uzish uchun shnurdan emas, balki vilkadan ushlab sug'uring.
7. Zaryadlash qurilmasi, zaryadlash qurilmasi vilkasi va zaryadlash qurilmasi terminallarini ho'l qo'l bilan ushlamang.
8. Jihozdagi teshiklarga hech narsa tiqmang. Jihoz korpusidagi teshiklar bekilib qolgan holatida uni ishlatmang. Jihozni chang, mayda ipchalar, qil va boshqa shunga o'xshash havo oqimi harakatini susaytiradigan narsalardan toza tuting.
9. Soch, keng kiyim-kechaklar, barmoq va tananing boshqa barcha qismlarini jihoz teshiklari va harakatlanadigan detallaridan uzoq tuting.
10. Benzin kabi alanga oluvchi yoki yonuvchi suyuqliklarni tozalab ketkazish uchun yoki shu kabi suyuqliklar mavjud bo'lgan joylarda jihozdin foydalanmang.
11. Sigaret, go'girt donalari yoki issiq holatda bo'lgan kul kabi kuyayotgan yoki tutayotgan narsalarni changyutgichda olmang.
12. Chang to'plash qutisi va/yoki filtrlari joyiga o'rnatilmagan bo'lsa, jihozni ishlatmang.
13. Jihoz bexosdan ishga tushib ketishini oldini oling. Batareya blokini ulashdan, jihozni qo'lga olish yoki ko'tarib yurishdan oldin quvvat tugmasini o' _holatga qo'yganligingizga ishonch hosil qiling. Jihozni quvvat tugmasidan barmog'ingiz bilan ilib ko'tarib yurish yoki quvvat ta'minoti yoqilgan holatda jihozni zaryadlash baxtsiz hodisalarga olib keladi.
14. Har qanday sozmalar qilish, yordamchi qismlarni o'zgartirish yoki jihozni olib qo'yishdan oldin batareya blokini uzing. Bunday ehtiyot choralari jihozning bexosdan ishga tushish xavfini kamaytiradi.
15. Faqat ishlab chiqaruvchi tavsiya qilgan zaryadlash qurilmasi bilan zaryadlang. Bir turdagi batareya bloki uchun mo'ljallangan zaryadlash qurilmasini boshqa turdagi batareya bloki bilan ishlatganda, yong'in xavfi kelib chiqishi mumkin.
16. Jihozni aynan u uchun mo'ljallangan batareya bloklari bilan ishlatning. Boshqa turdagi batareya bloklaridan foydalanish jarohat va yong'in xavfini keltirib chiqaradi.
17. Batareya bloki ishlatilmaganda, uni boshqa metall predmetlardan, masalan qog'oz qisqichlari, tangalar, kalitlar, mixlar, vintlar yoki bir terminalni boshqasiga ulaydigan boshqa metall predmetlardan uzoqroq tuting. Batareya terminallarini qisqa tutashtirish kuyish yoki bu yong'iniga sabab bo'lishi mumkin.

DIQQAT

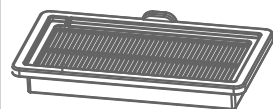
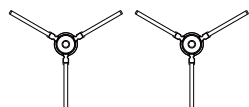
18. Noto'g'ri sharoitda foydalanganda batareyadan suyuqlik chiqishi mumkin; suyuqlik bilan kontaktdan saqlanib. Agar bexosdan suyuqlik bilan kontakt sodir bo'lsa, suv bilan yuvib tashlang. Agar suyuqlik ko'zga tegsa, qo'shimchasiga shifokordan yordam oling. Batareyadan chiqqan suyuqlik terini achishtirishi yoki kuydirishi mumkin.
19. Batareya bloki yoki jihozga shikast yetgan yoki modifikatsiya qilingan bo'lsa, undan foydalanmang. Shikast yetgan yoki modifikatsiya qilingan batareya bloki yong'in, portlash yoki jarohat olish xavfini keltirib chiqaruvchi oldindan bilib bo'lmaydigan holatga olib kelishi mumkin.
20. Batareya bloki yoki jihozni olov yoki yuqori harorat bilan yuzlashtirmang. Olov yoki 130°C dan yuqori harorat bilan yuzlashtirish portlashga olib kelishi mumkin.
21. O'ta issiq yoki sovuq muhitda (4°C dan past yoki 40°C dan yuqori) jihozni ishlatmang yoki saqlamang. Robot changyutgichni 4°C dan yuqori va 40°C dan past haroratda zaryadlamang.
22. Barcha zaryadlashga oid yo'riqlarga rioya qiling va batareya blokini yoki jihozni yo'riqlarda ko'rsatilgan harorat doirasidan tashqarida zaryadlamang. Noto'g'ri zaryadlash yoki aytilgan harorat doirasidan tashqarida bo'lgan haroratlarda zaryadlash batareyaga zarar yetkazishi va yong'in xavfini oshirishi mumkin.
23. Texnik xizmat ko'rsatish faqatgina asl ehtiyot qismlardan foydalangan holda va malakali ta'mirlash mutaxassisi tomonidan bajarilishi kerak. Bu jihoz xavfsizligini ta'minlash imkonini beradi.
24. Jihozni yoki batareya blokini o'zgartirish yoki ta'mirlashga urinmang, foydalanish va xizmat ko'rsatish bo'yicha yo'riqlarda ko'rsatilgan hollar bundan mustasno.
25. Boshqa jihozlarning simlarini tozalanadigan joylardan tashqarida joylashtiring.
26. Changyutgichni chaqaloq yoki bola uxlayotgan xonada ishlatmang.
27. Tozalanishi kerak bo'lgan joyda yonib turgan sham yoki mo'rt narsalar bo'lsa, jihozni u joyda ishlatmang.
28. Jihozni ustida sham yoqilgan mebel mavjud xonada ishlatmang, jihoz mebelga tasodifan borib urilishi yoki ichiga tushib ketishi mumkin.
29. Bolalarning jihoz ustida o'tirishlariga yo'l qo'ymang.
30. Jihozni ho'l yuzalar ustida ishlatmang.
31. Shikast yetgan bo'lsa, dok-stansiyaning ishlatmang.
32. Jihozni tozalashdan oldin yoki xizmat ko'rsatishdan oldin jihoz elektr ta'minotini o'chiring.
33. Dok-stansiyaning tozalashdan oldin yoki xizmat ko'rsatishdan oldin vilkani rozetkadan uzish kerak.
34. Jihozni utilizatsiya qilish maqsadida batareyani yechib olishdan oldin jihozni dok-stansiya bilan chiqarib oling va quvvat tugmasini o'chirish holatiga sozlang.
35. Agar robor changyutgich uzoq vaqt davomida foydalanilmaydigan bo'lsa, uni to'liq zaryadlab, jihozni olib qo'yish quvvatni o'chirish va zaryadlash qurilmasini rozetkadan uzing.
36. Faqat VCA-RDS50 dok-stansiya bilan foydalaning.
37. Bu qurilmadan jismoniy, sezgi yoki aqliy qobiliyati cheklangan yoki bilimi va tajribasi yetarli bo'lmagan shaxslar (jumladan bolalar) foydalanishlari mumkin emas. Ularning xavfsizligi uchun javobgar shaxs tomonidan ushbu qurilmadan foydalanish to'g'risida ko'rsatma bergan yoki nazorat qilib turgan hollar bundan mustasno. Bolalar kattalarning ishtirokisiz changyutkichdan foydalanmasligi yoki unga texnik xizmat ko'rsatmasligi kerak.
38. Jihoz ichiga suv yoki suyuqlik quyung. Bu jihoz buzilib ishdan chiqishi yoki yong'in xavfini oshiradi.
39. POWERbotni isitkich yoki yonuvchan materiallar yaqinida ishlatmang.
- POWERbotni ko'chma isitkich, sham alangasi, stol lampasi, kamirva shu kabi alanga yaqinida yoki benzin, spirt, suyuqlik va shu kabi yonuvchan materiallar yaqinida ishlatmang.
40. POWERBOT'dan qora rangli pollarda foydalanmang.
- POWERBOT odatdagidek ishlay olmasligi mumkin.

Mahsulot to'g'risida ma'lumot

Modelga qarab anjomlar turlicha bo'lishi mumkin.



* OPTSIYA



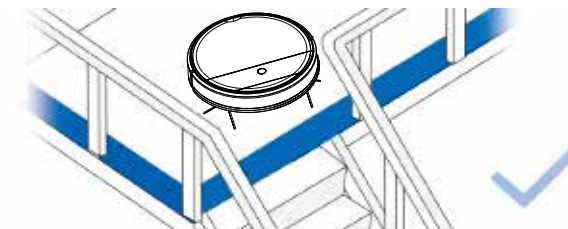
Jihozni ishlatish

⚠ Diqqat

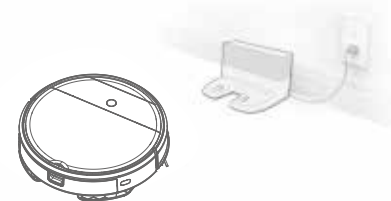
1. Jihozni ho'l yuzalar ustida yoki suv ko'lmak bo'lib turgan yuzalar ustida ishlatmang. Chetlari popukli gilam ustida jihozni ishlatishdan oldin gilam chetlarini gilam tagiga qatlab qo'ying.



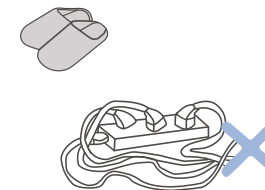
2. Jihoz tushib ketishi mumkin bo'lgan chekkalarga uning tushib ketishini oldini olish uchun to'siqlar qo'yish kerak bo'lishi mumkin.



3. Robot changyutgichga to'siq bo'lishi mumkin bo'lgan elektr simlarini va kichik narsa-buyumlarni olib tashlang va tozalanadigan joyni saranjomlang, jumladan mebellarni, masalan, stullarni o'z joyiga qo'ying.



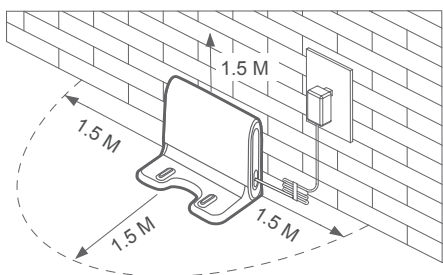
4. Robot changyutgichning to'xtalishlarsiz ishlashiga ishonch hosil qilish uchun poldan shippak, shnur, parda va shu kabi barcha narsalarni olib tashlang.



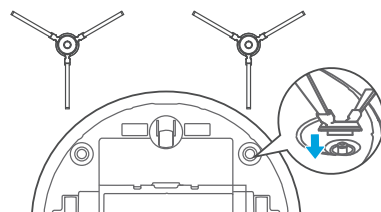
Tezkor ishga tushirish qo'llanmasi

Birinchi marta ishlatish

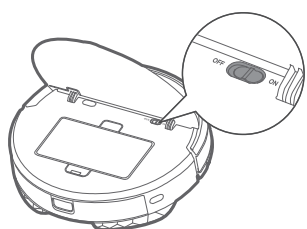
1-qadam



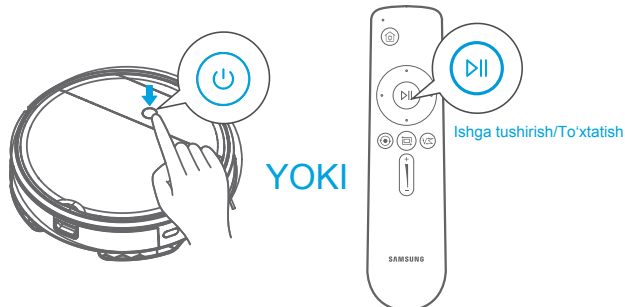
2-qadam



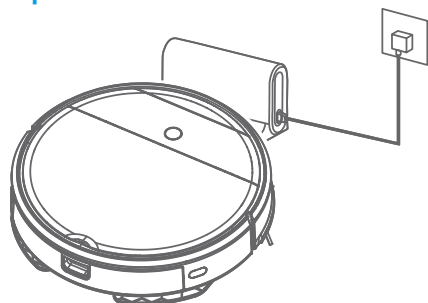
3-qadam



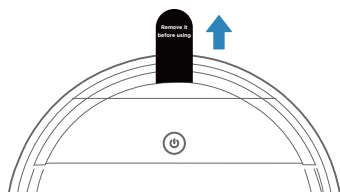
4-qadam



5-qadam



⚠ Diqqat

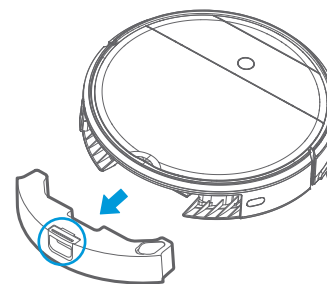


Foydalanishni boshlashdan oldin "oq rangli himoya qatlamini" ni olib tashlang.

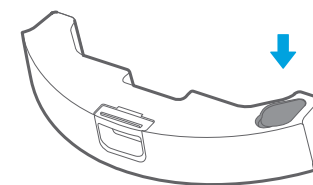
Tezkor ishga tushirish qo'llanmasi

Shvabra bilan tozalash tizimi uchun

- 1 Bakkdagi tugmani bosib va bakni chiqarib oling.



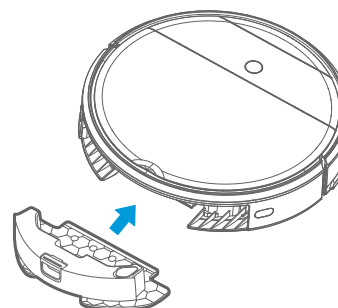
- 2 Suv soling.



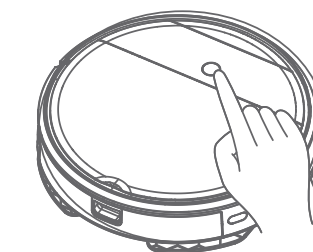
⚠ Diqqat

- a. Hech qanday kimyoviy vosita yoki tozalagich solmang.
- b. Faqat suv ishlating.

- 3 Suv baki yig'masini jihozga o'rning.



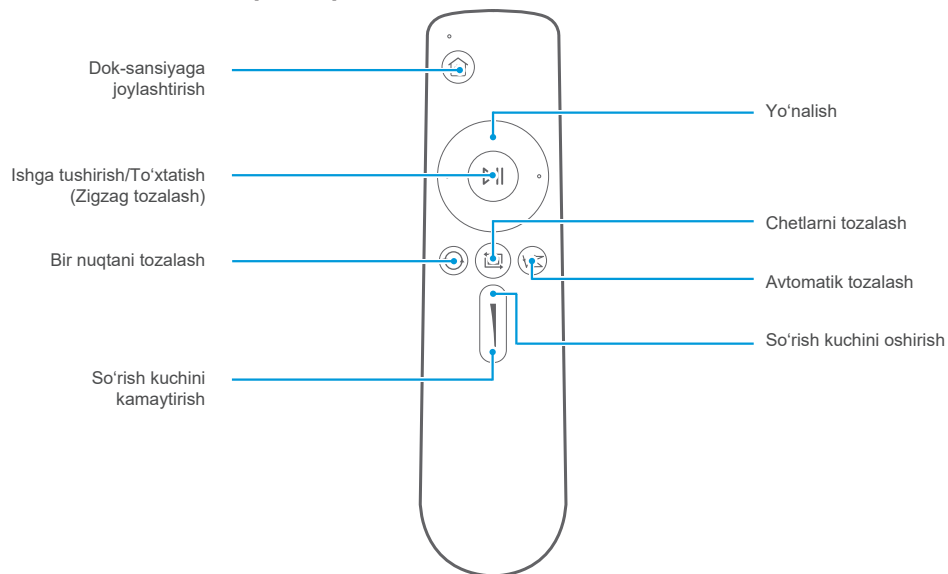
- 4 "⏻" ni bosib va shvabrada tozalashni boshlang.



Eslatma

- a. Cho'tkani namlash jarayoni 5-10 daqiqa vaqtni oladi.
→ Foydalanishdan oldin cho'tkani suvda namlang
- b. Suv miqdorini POWERbot-E ilovasi yordamida nazorat qilish mumkin

Masofadan boshqarish pulti bilan tanishish



- 1 Dok-sansiyaga joylashtirish: Kutish yoki ish rejimida bo'lganda jihoz zaryadlash uchun dok-stantsiyaga qaytadi.
- 2 Yo'nalish: Oldinga / chapga / o'ngga tugmalari orqali jihozning harakatlanish yo'nalishini boshqarish.
- 3 Ishga tushirish/To'xtatish (Zigzag tozalash): Kutish rejimida bo'lganda, jihoz ishga tushadi yoki zigzag tozalash bilan to'xtaydi.
- 4 Bir nuqtani tozalash: Jihoz bir joyda aylanma harakat qilgan holda faqat o'sha joyni tozalaydi.
- 5 Chetlarni tozalash: To'siqlar chekkalari bo'ylab tozalash.
- 6 Avtomatik tozalash: avtomatik yo'lda tozalash.
- 7 So'rish kuchini oshirish: So'rish kuchini oshiradi.
- 8 So'rish kuchini kamaytirish: So'rish kuchini kamaytiradi.

⚠ Diqqat

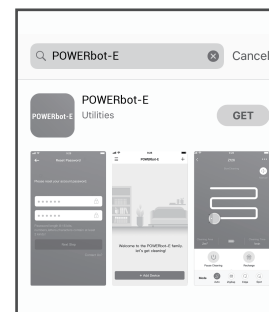
- a. Ishlatishdan oldin batareyani masofadan boshqarish pultiga joylashtiring. Ma'lum muddat foydalanilmasa, batareyani yechib oling.
- b. Xavfsizlik uchun jihozda orqaga yurish funksiyasi mavjud emas.
- c. Masofadan boshqarish pultini jihozdan 5 metr masofada boshqaring.

ILOVADAN foydalanish yo'riqlari (POWERbot-E)

Ilovaga oid qisqacha yo'riqnoma Tarmoqqa kirishga oid yo'riqlar

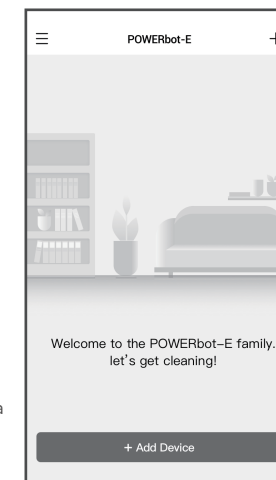
1-qadam

APPLE App Store yoki Google Play Store do'konidan "POWERbot-E" ni izlang va ilovani yuklab oling. Interfeysda berilgan yo'riqlar asosida ro'yxatdan o'ting va ilovaga kiring.



2-qadam

Interfeydagi "+ Qurilma qo'shish"ni bosib va yo'riqlarni bajarib.

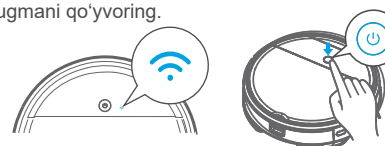


QAYD:
SmartThings planshetlar va ayrim mobil qurilmalarda ishlaydi.
– Android 6.0 yoki yangirog'i (kamida 2GB RAM) tavsiya etiladi.
iPad va ayrim mobil qurilmalarda ishlamasligi mumkin.
– iOS 10.0 yoki yangirog'i / iPhone 6 yoki yangirog'ida ishlaydi.

Mobil qurilmangiz SmartThings bilan muvofiqligini bilish uchun Play Store yoki App Store do'konlariga tashrif buyuring.
Mavjud funksiyalar oldindan bildiruvsiz o'zgartirilishi mumkin.

3-qadam

Birinchi foydalanish paytida, Wi-Fi indikatorining sekin yonib-o'chib turishi robot changyutgich tarmoqqa ulanishni konfiguratsiyalash holatida ekanligini bildiradi, shu vaqtda Ilovadagi "Keyingi qadam"ni bosib va interfeysda berilgan ko'rsatmalari asosida tarmoqqa kirishni konfiguratsiyalashni amalga oshiring.
Eslatmalar: Agar Wi-Fi indikator chiroqchasi miltillamasa, "⏻" tugmani 3 soniya bosib turing va tovushli signal chalingandan so'ng tugmani qo'yoring.

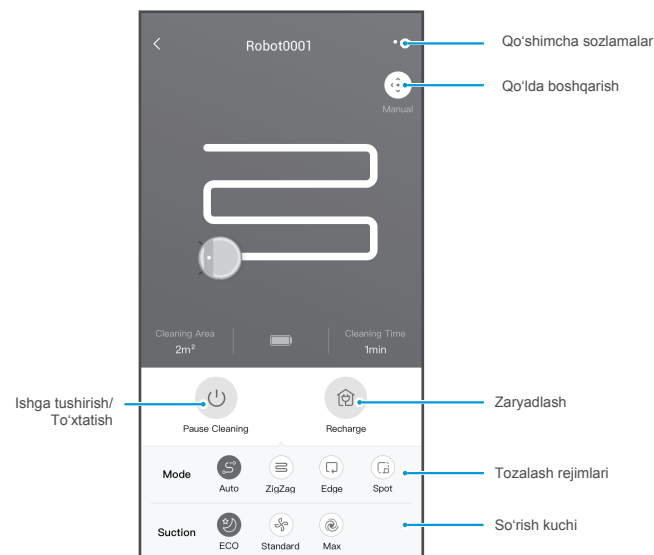


ILOVADAN foydalanish yo'riqlari (POWERbot-E)

Ilovaga oid qisqacha yo'riqnoma Tarmoqqa kirishga oid yo'riqlar

4-qadam

Tarmoqqa kirish konfiguratsiyasi sozlangandan so'ng, robot changyutgichni ilova yordamida boshqarishingiz mumkin.



⚠ Diqqat

Telefoningiz uy Wi-Fi tarmog'iga ulanganligiga ishonch hosil qiling.

ILOVADAN foydalanish yo'riqlari (SmartThings)

Agar robot changyutgichni SmartThings ilovasi yordamida ishlatmoqchi bo'lsangiz. Quyidagi qadamlarni bajarang:

1-QADAM. POWERbot-E ilovada ro'yxatdan o'ting.

2-QADAM. APPLE App Store yoki Google Play Store do'konidan "SmartThings" ni izlang va ilovani yuklab oling.

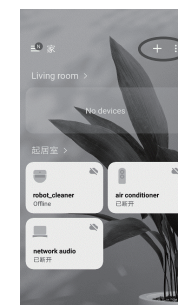
- SmartThings ilovasidan foydalanishdan oldin Samsung akkauntga kirishingiz kerak.

- Samsung akkauntini ro'yxatdan o'tkazish uchun SmartThings ilovasi bergan yo'riqlarni bajarishingiz kerak.

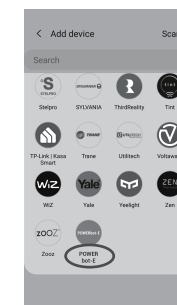
3-QADAM. SmartThings ilovasida ro'yxatdan o'ting va tizimga kiring.

4-QADAM. Quyidagi yo'riq asosida SmartThings ilovasi va POWERbot-E ilovasini bog'lang va shundan so'ng, SmartThings ilovasi yordamida robor changyutgichni boshqarishingiz mumkin.

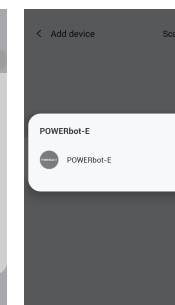
1-Qadam



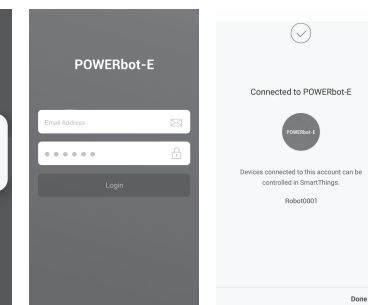
2-Qadam



3-Qadam



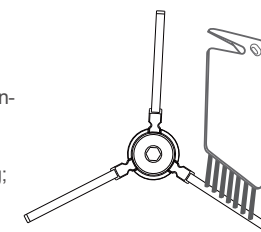
4-Qadam



Jihozga xizmat ko'rsatish

Tozalash

- 1 Yon cho'tkaning shikastlanmagan yoki o'ralib qolmaganligini tekshiring;
- 2 Yon cho'tkani tozalash vositasi yoki latta bilan tozalang;
Agar cho'tka chirmashib ketsa yoki deformatsiyalansa,
- 3 yon cho'tkani yechib oling va 5 soniya davomida uni iliq suvga solib qo'ying;
- 4 Yon cho'tka shikastlanganda va u ishlatib bo'lmaydigan holatga kelib qolganda, iloji boricha tezroq uni almashtiring.



NOSOZLIKLARNI BARTARAF ETISH

Nosozlik vujudga kelganda quyidagi jadvalga qarang.

Muammo	Ehtimoliy sababi	Yechimi
Jihoz zaryad olmayapti	- Zaryad olayotganda quvvat tugmasi yoqilmagan - Jihoz va zaryadlash terminalari to'liq kontaktda emas	- Jihozni yoqing - Jihoz zaryadlash terminali bilan to'liq kontaktda ekaniga ishonch hosil qiling
Jihoz bir joyda qotib qolmoqda	- Jihoz yerda simlarga o'ralib qolgan, yerga tushgan parda matosi yoki cho'yshablar o'ralib qolgan - Yon cho'tka va cho'tka g'ildiragi tiqilib qolgan va shu bois, jihoz normal ishlay olmaydi.	- Jihoz avtomatik ravishda qochish rejimini ishga tushiradi. Agar muammo bartaraf bo'lmasa, muammoni qo'lda bartaraf etish kerak. - Yon cho'tkadagi o'ramlarni tozalang va jihozni qayta yoqing. Agar bartaraf bo'lmasa, sotishdan keyingi xizmat ko'rsatish bo'limga murojaat qiling
Yaxshi tozalamayapti va robot zaryad olish uchun dok-stansiya tomon ketmoqda	- Robot changyutgich batareyasi quvvati 20% dan kam qolgan va bu holatda u avtomatik ravishda zaryadlash uchun dok-stansiya qaytadi - Robot ma'lum bir joyni o'zini tozalaydi va "Tozalash yakunlandi" deb hisoblaydi	- Jihozni zaryadlang - Jihozni qayta ishga tushiring va "avtomatik" tozalash rejimini ishga tushiring, uyingiz tuzilishi uchun shu rejim ko'proq mos bo'lishi mumkin.
Jihoz belgilangan vaqt bo'yicha tozalashni amalga oshirmayapti	- Quvvat tugmasi yoqilmagan - Vaqti rejalashtirilgan tozalash bekor qilangan	- Jihozning quvvat tugmasini yoqing. - Asliga qaytaring va rejalashtirish tozalashni qaytadan tayinlang
Shvabra uchligi o'rnatilgandan so'ng, jihozga suv kirmaydi	- Shvabra ushlagichi magniti tushadi - Suv bakida suv yo'q - Jihozning asos chiqish teshigi berkilib qolgan	- Sotuvdan keyingi xizmat ko'rsatish markaziga murojaat qiling - Suv soling - Suv chiqarish joyi va bak filtrini tozalang
Jihoz ishlamayapti	- Quvvat tugmasi yoqilmagan - Batareya quvvati kam - G'ildiraklar tushgan va tushish datchiklari uch guruhi tushish holatida	- Quvvat tugmasi orqali quvvatni yoqing - Jihozni zaryadlang - Jihozni erga yaqin qo'yning - Sotuvdan keyingi xizmat ko'rsatish markaziga murojaat qiling
Jihoz orqaga qaytyapti	- To'siq bor - Bamber perilasi qisilgan	- Old to'siqlarni tozalang - Begona narsalar qoldiqlari yo'qligini tekshirish uchun bamber reisini yengil cherting
Ba'zan jihoz qayta ishga tushadi.	- Bu gilam ufayli yuzaga kelgan statik elektr energiyasining bir zumda zaryadsizlanishi natijasida yuzaga keladigan holat	- Jihoz 3 soniya ichida qayta ishga tushsa, normal holat bo'ladi

NOSOZLIKLARNI BARTARAF ETISH

Nosozlik vujudga kelganda quyidagi jadvalga qarang.

Problema	Causa	Resolução de problemas	Solução
Ilova uzilish holatini ko'rsatmoqda	Uyali telefon va jihoz o'rtasida uzilish bor	- Mobil telefon tarmoqqa ulanganligini aniqlang - Router normal ishlayotganligini tekshiring - Robot changyutgichni quvvat bilan ta'minlash zarur - Jihozning Wi-Fi konfiguratsiyalari o'chirib tashlangan - Wi-Fi paroli yoki tarmog'i o'zgartirilgan	- Mobil telefonni yana bir marta tarmoqqa ulash kerak - Routerni qayta ishga tushiring - Jihozni yana bir marta yoqing - Ilovaga yangi jihozlarni qo'shing - Tizim ishga tushirilgandan so'ng, "U" ni 3 soniya bosib turing va tovushli signal eshitilgandan so'ng uni qo'yvoring - Robotning barcha Wi-Fi konfiguratsiyalarini o'chirib tashlang va maishiy elektr jihozlarini qaytadan qo'shing
Ilova sekin ishlayapti	Tarmoqqa ulanish sifati unchalik yaxshi emas	- Tarmoq band - Mobil telefonning Wi-Fi signallari qabul qilish yaxshi emas - Tarmoqning o'tkazish qobiliyati yetarli darajada emas	- Routerni qayta ishga tushiring va foydalanuvchilar sonini kamaytiring - Mobil telefon sozlamalarini tekshiring - Tarmoqning o'tkazish qobiliyatini kengaytiring

Ochiq manbali dasturiy ta'minot haqida eslatma

Ushbu mahsulotga qo'llangan dasturiy ta'minot ochiq manbali dasturiy ta'minot hisoblanadi. Ushbu mahsulot bilan bog'liq ochiq manba litsenziyasi haqida ma'lumot uchun quyidagi URL-manzilga tashrif buyuring: http://opensource.samsung.com/opensource/VR_5000_M/seq/0 . Ushbu taklif mazkur ma'lumotni olgan har qanday kimsa uchun amal qiladi.



