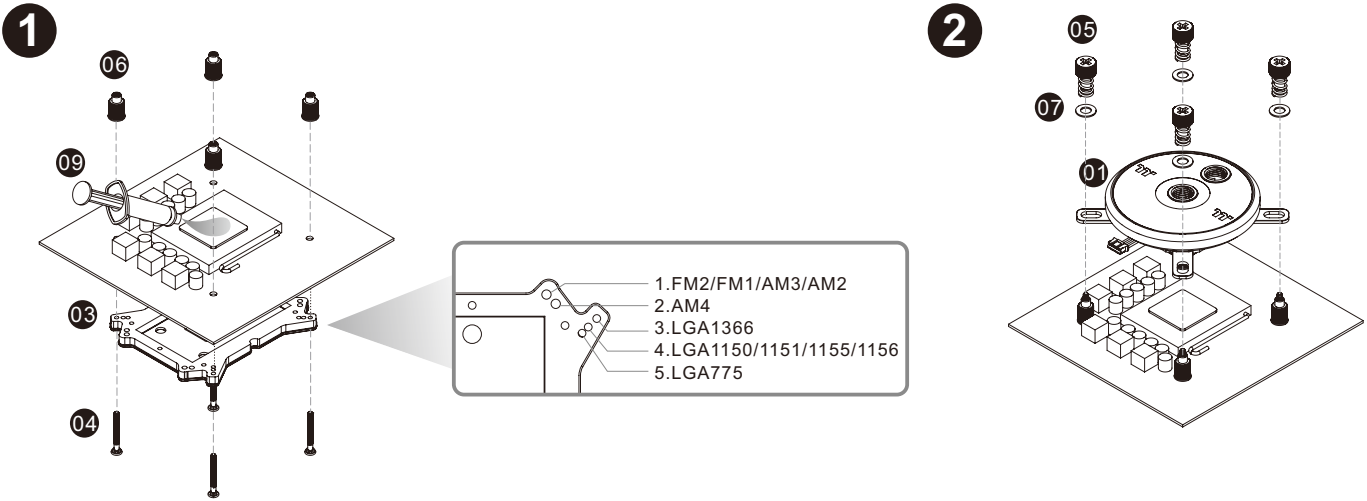
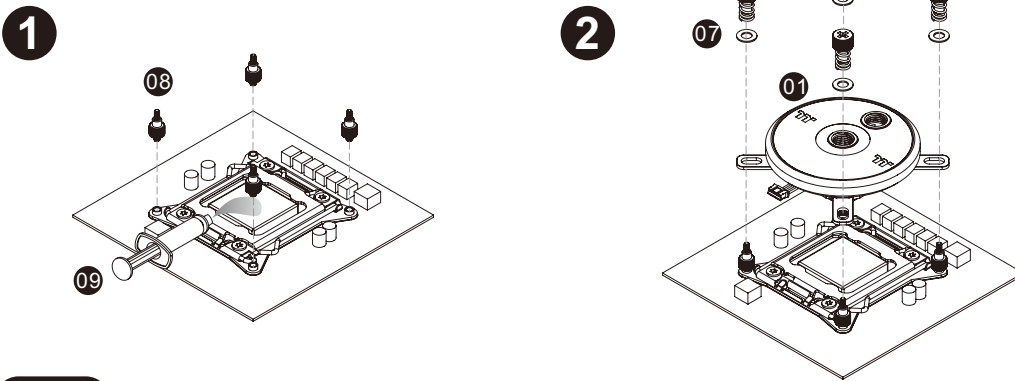


Руководство по установке блока водяного охлаждения процессора

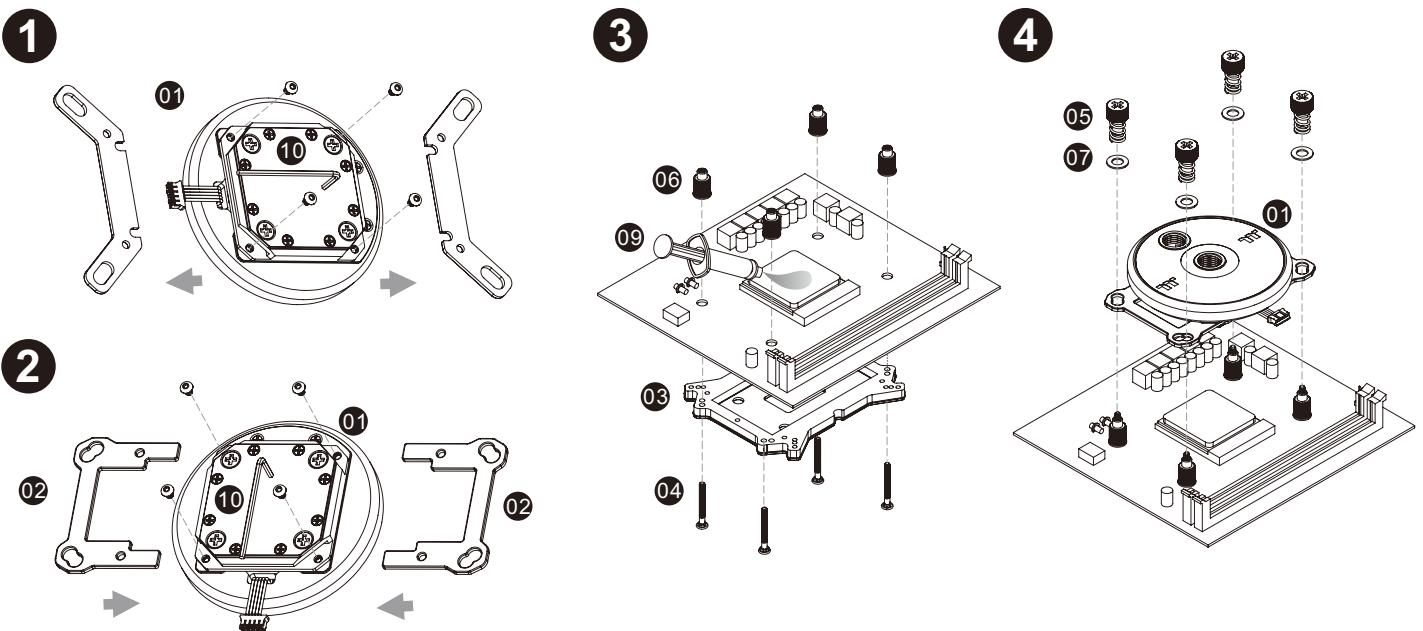
Intel LGA 775, LGA115x, LGA1366



Intel LGA2066, 2011-3, 2011



AMD



## Руководство по установке

**ВНИМАНИЕ:** 1. Приступая к установке блока жидкостного охлаждения LCS, убедитесь в наличии достаточного пространства для этого.  
2. Для установки/снятия базовых частей используйте гаечный ключ.

### Фитинг

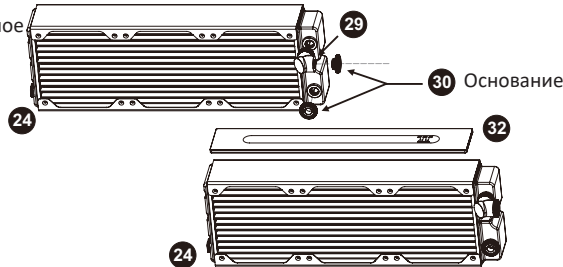
Демонтируйте фитинг с помощью гаечного ключа



### Радиатор

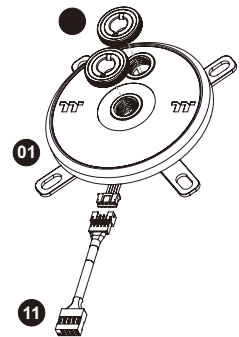
Для обеспечения чистоты контура промойте радиаторы и блоки жидкостного охлаждения дистиллированной водой перед их использованием.

Убедитесь, что фитинги при их установке на радиатор надежно завинчены.



### Блок жидкостного охлаждения

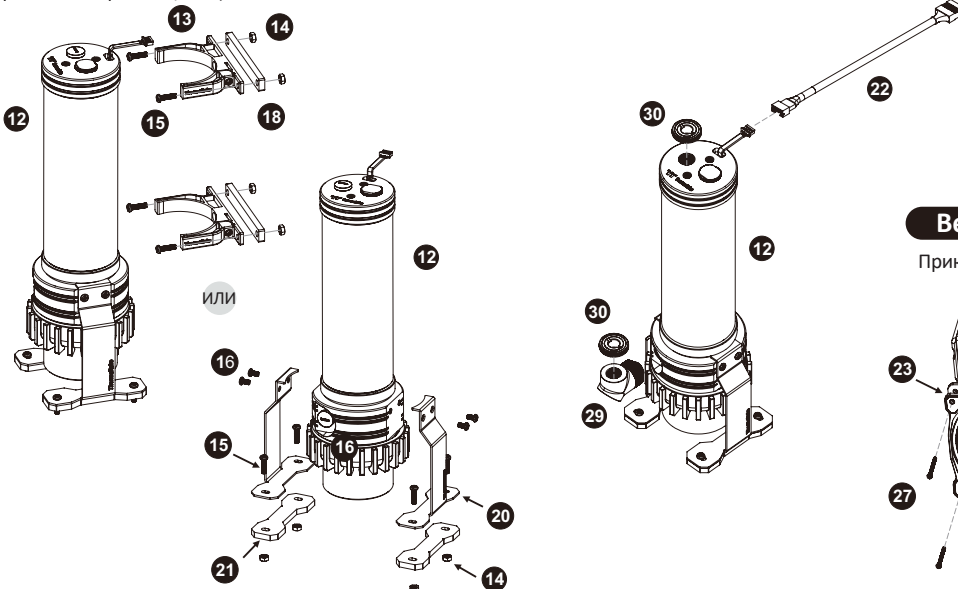
Присоедините фитинги к входу и выходу блока жидкостного охлаждения.



### Насос / резервуар

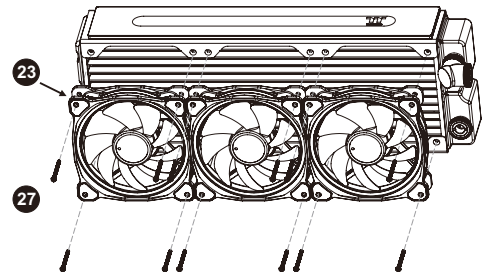
Выберите правильный способ установки насоса и резервуара, обратившись к соответствующему руководству (рекомендуется вертикальное размещение).

Прикрепите фитинги к насосу и резервуару



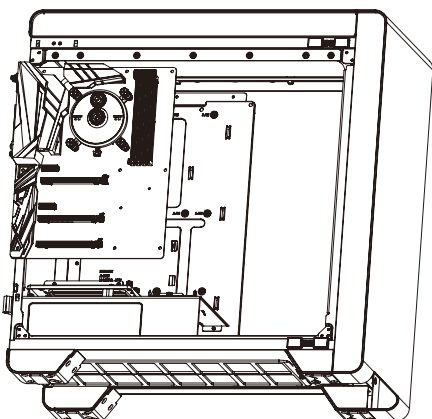
### Вентилятор корпуса

Прикрепите вентиляторы к радиатору

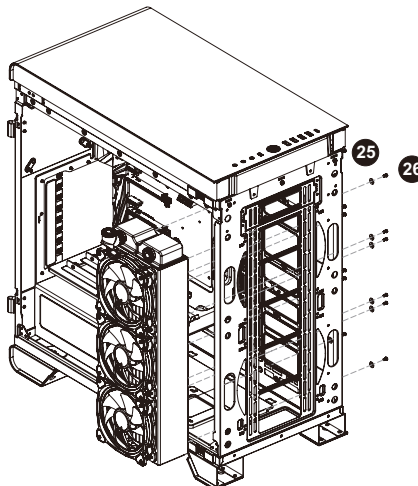


## Инструкция по установке (пример: A700 TG)

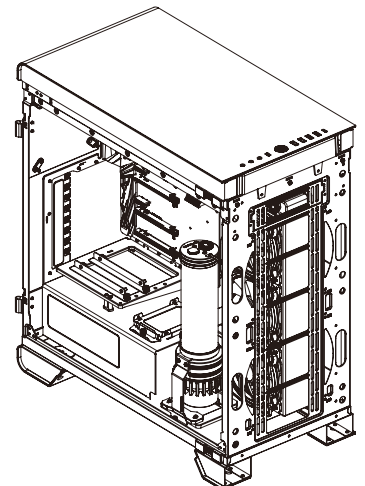
**1** Установите материнскую плату в корпус.



**2** Установите радиатор.

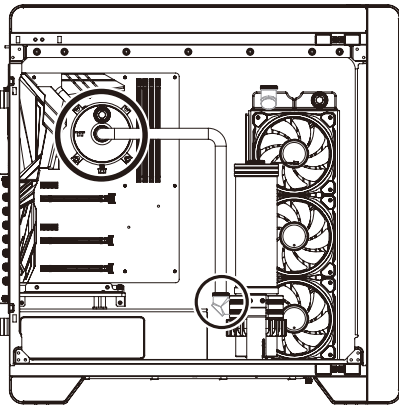


**3** Закрепите насос и резервуар в выбранных местах.

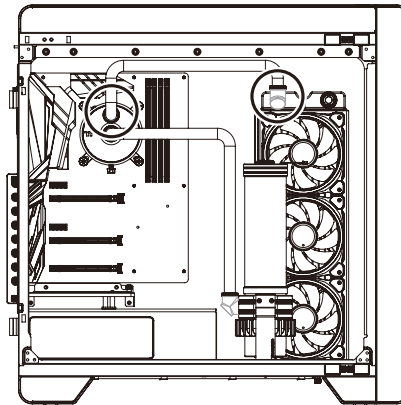


## Отрезание и присоединение трубок

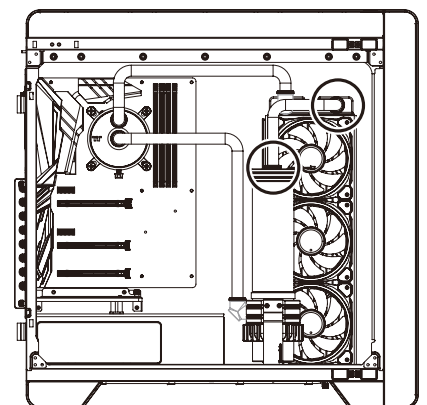
- 1** Измерьте длину трубки, исходя из опорной части фитинга, и сделайте (согните) трубки. Порядок соединения: Выход насоса > Блок жидкостного охлаждения



- 2** Измерьте длину трубки, исходя из опорной части фитинга и сделайте (согните) трубки. Порядок соединения: Блок жидкостного охлаждения > Радиатор



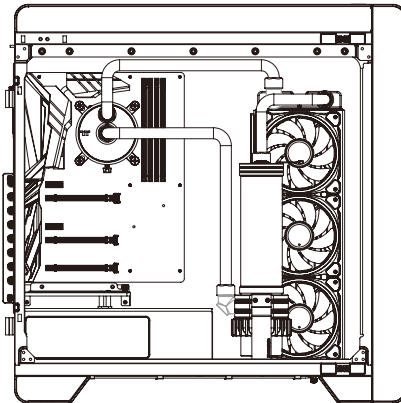
- 3** Измерьте длину трубки, исходя из опорной части фитинга, и изготовьте (согните) трубки. Последовательность выполнения контура: Радиатор > Впускной коллектор



- 4** Установите фитинг C-Pro на трубку в соответствии с порядком, показанным на рисунке ниже, установите трубки и затяните колпачки фитинга.



- 5** Готово

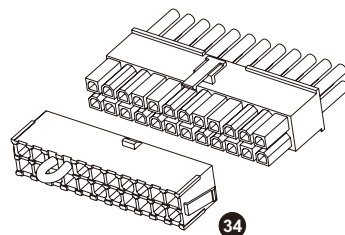


## Заполнение системы

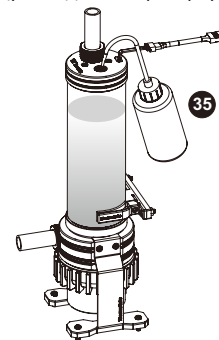
### ВНИМАНИЕ:

- Перед заполнением системы убедитесь, что каждый фитинг, а также неиспользуемые отверстия полностью герметичны.
- При возникновении утечки немедленно отключите подачу жидкости и устраните утечку.
- Если какие-либо электронные детали испачкались в жидком хладагенте, убедитесь, что они полностью очищены и высушены. Затем убедитесь, что все они хорошо работают.

- 1** После выключения питания подсоедините кабель питания БП и кабели изделия.



- 2** С помощью бутылки для долива залейте охлаждающую жидкость в резервуар.



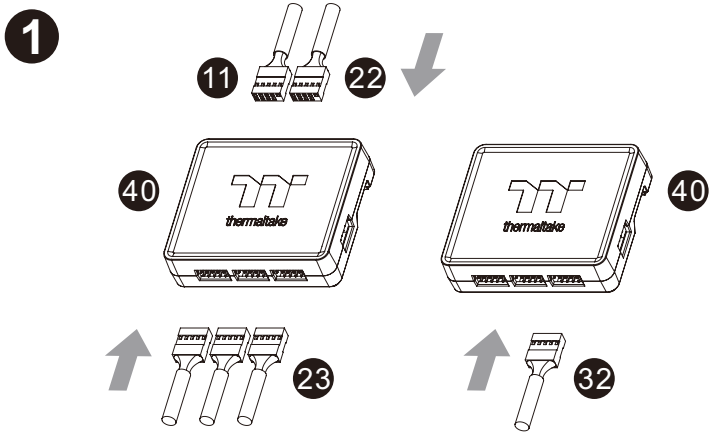
- 3**

Поместите ваш БП вне корпуса и подключите его к 4-контактному разъему molex, включите питание БП и произведите заправку остальной системы.

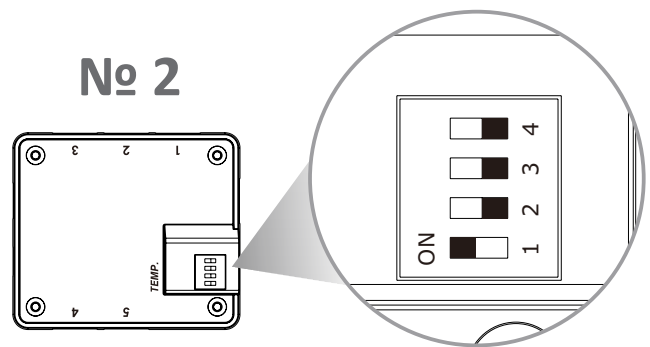
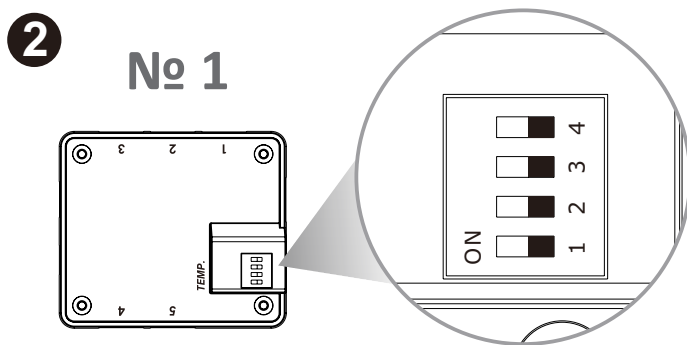
### Thermaltake рекомендует выполнить следующие шаги после завершения установки водяного контура

- Настоятельно рекомендуется использовать проверенную на рынке предварительно перемешанную охлаждающую жидкость, например Thermaltake Coolant 1000. Она обеспечивает отличную производительность и предотвращает коррозию всей системы охлаждения - меди, латуни, никеля, алюминия и стали.
- Заполните резервуар охлаждающей жидкостью и несколько раз включите и выключите питание, пока насос будет проталкивать охлаждающую жидкость в контур.
- НЕ позволяйте насосу работать всухую, при отсутствии жидкости в насосе немедленно отключите питание.
- Заполняйте резервуар до верха, так как это предотвратит попадание воздуха в насос.
- При необходимости слегка наклоните систему из стороны в сторону, чтобы выпустить воздух из контура.
- Подложите бумажные полотенца под фитинги и места соединений для проверки герметичности.
- Запустите контур с открытым заливным отверстием примерно на 24 часа, чтобы полностью выпустить воздух из контура.

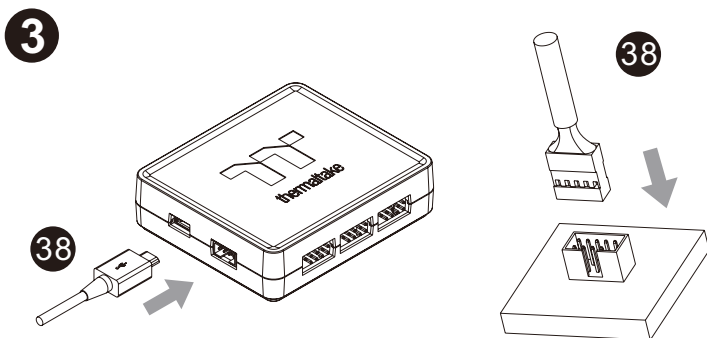
## Руководство по установке



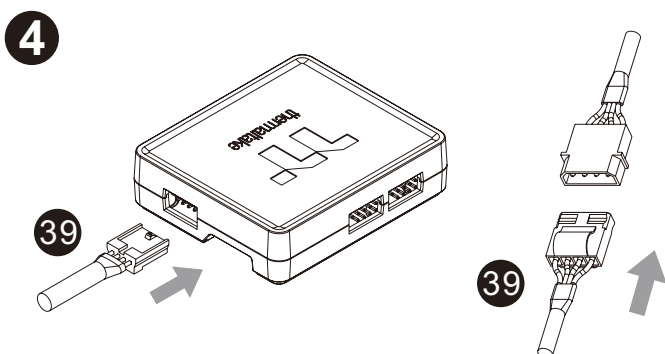
Подключайте штекеры к портам в порядке, указанном цифрами, начиная с первого штекера.



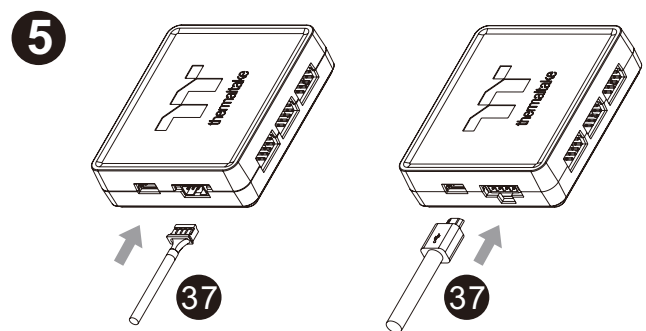
Установите переключатель в корпусе типа DIP на задней стороне контроллера, чтобы назначить номер контроллера.



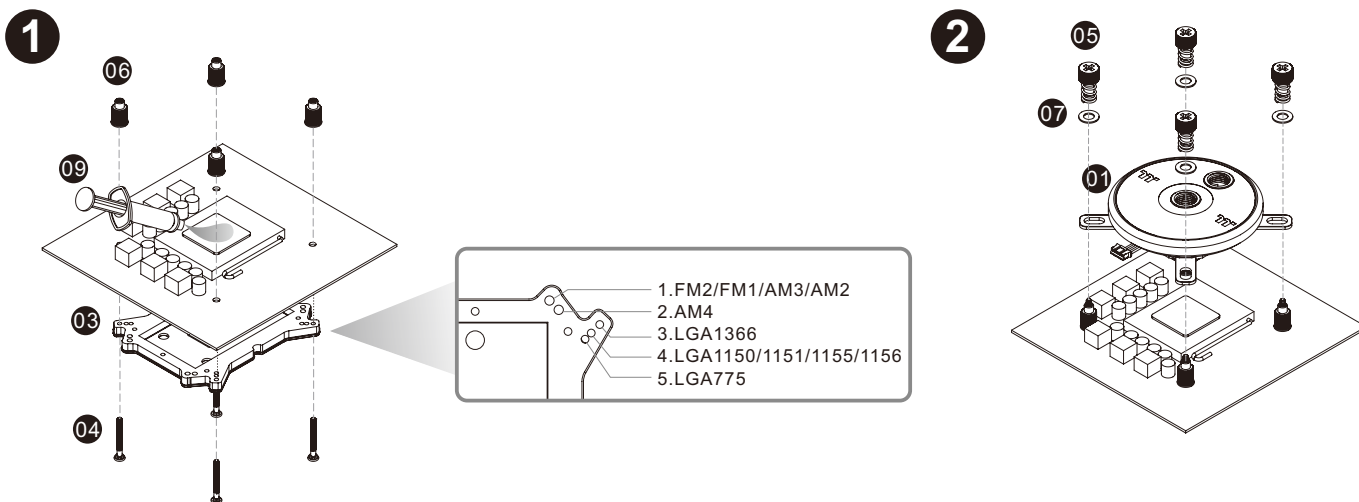
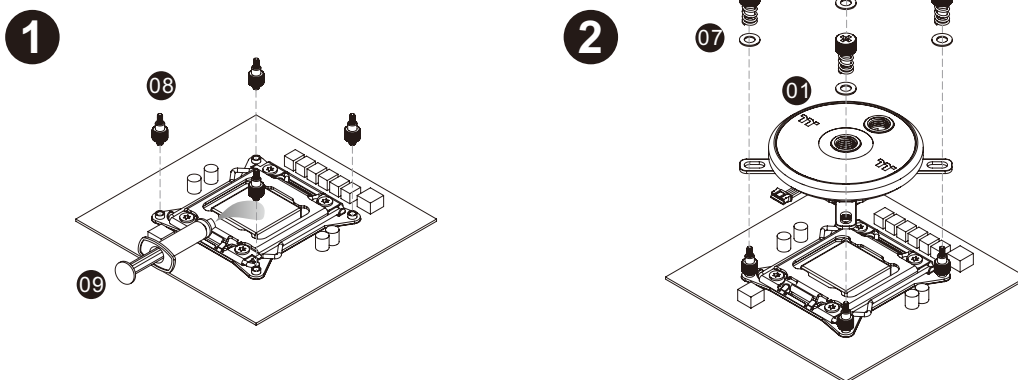
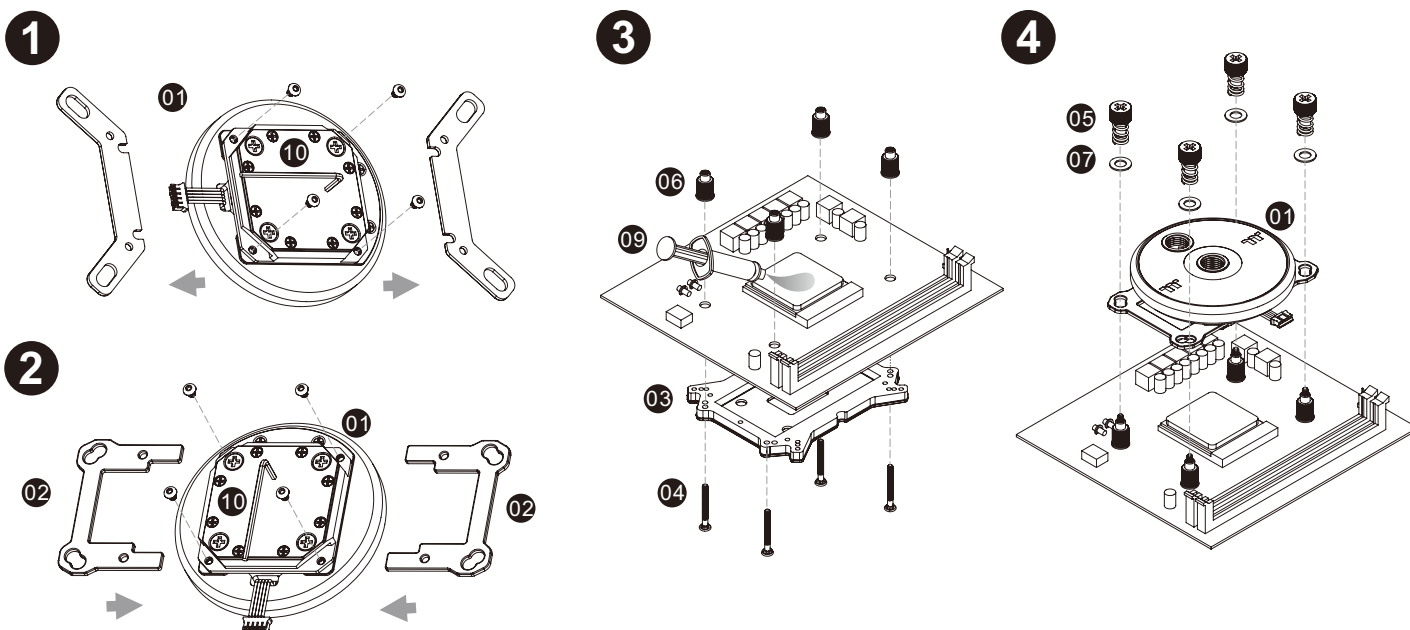
Подключите кабель контроллера к основной плате (USB 2.0, 9-контактный) и контроллеру.



Подключите кабель питания к 4-контактному разъему Molex и контроллеру.



Подключите перемычку к контроллеру

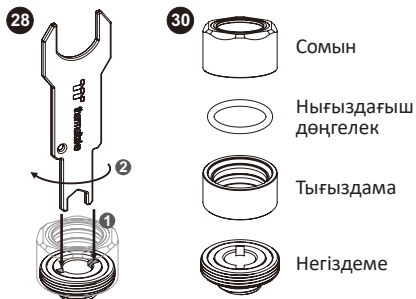
**Процессордың сумен салқындату блогын орнату бойынша нұсқаулық**
**Intel LGA 775, LGA115x, LGA1366**

**Intel LGA2066, 2011-3, 2011**

**AMD**


## Орнату бойынша нұсқаулық

**НАЗАР** 1. LCS сұйықтықпен салқындату блогын орнатуды бастау алдында ол үшін жеткілікті кеңістіктің болуына көз жеткізіңіз.  
**АУДАРЫҢЫЗ:** 2. Негізгі бөліктерін орнату/алып тастау үшін сомынды кілтті пайдаланыңыз.

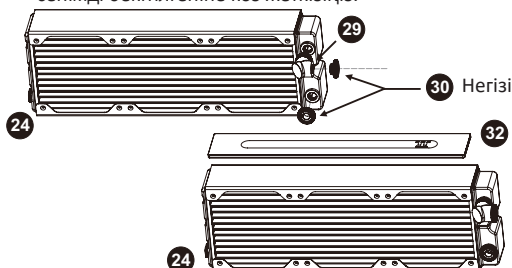
### Фитинг

Фитингіні сомынды кілт көмегімен алып тастаңыз



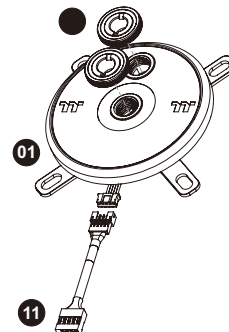
### Радиатор

Контур тазалығын қамтамасыз ету үшін радиаторлар мен сұйықтықпен салқындату блоктарын пайдалану алдында оларды дистилденген сумен шайып жіберіңіз. Фитинглерді радиаторға орнатқан кезде олардың сенімді бекітілгеніне көз жеткізіңіз.



### Сұйықтықпен салқындату блогы

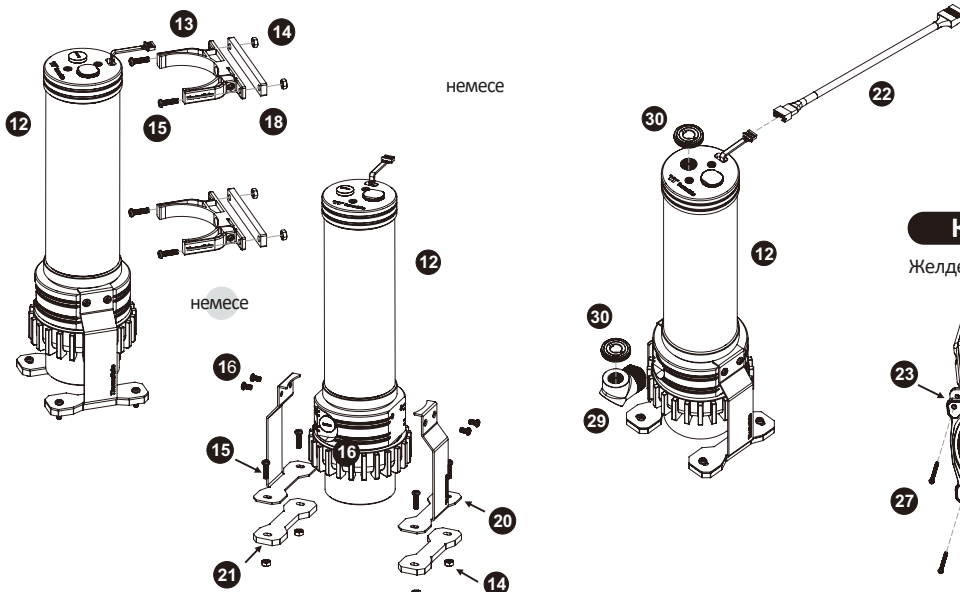
Фитинглерді сұйықтықпен салқындату блогының кірісі мен шығысына қосыңыз.



### Сорғы / сұйыққойма

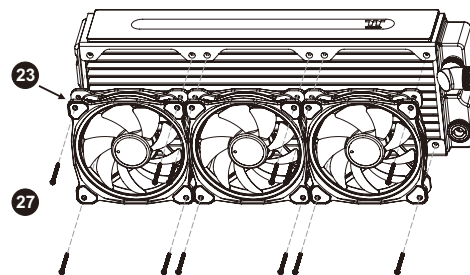
Тиісті нұсқаулықты қарап, сорғы мен сұйыққойманы орнатуды дұрыс тәсілін таңдаңыз (тік орналастыру ұсынылады).

Фитинглерді сорғыға және сұйыққоймаға бекітіңіз



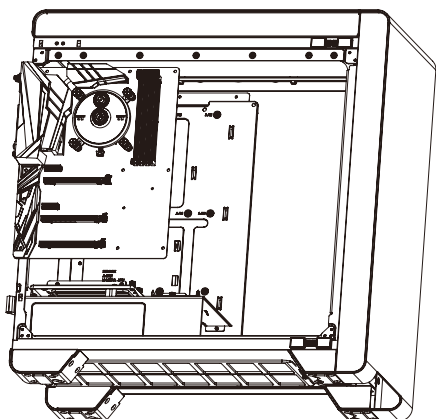
### Корпус желдеткіші

Желдеткіштерді радиаторға бекітіңіз

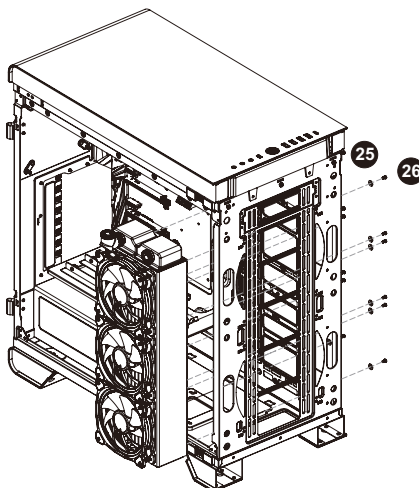


## Орнату бойынша нұсқаулық (мысал: A700 TG)

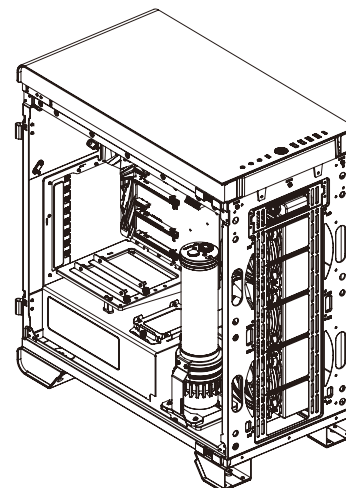
**1** Аналық тақташаны корпусқа орнатыңыз.



**2** Радиаторды орнатыңыз.

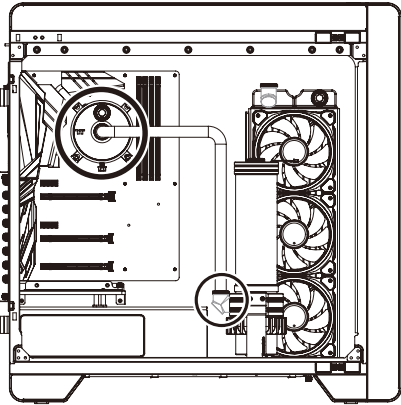


**3** Сорғы мен сұйыққойманы таңдалған орындарға бекітіңіз.

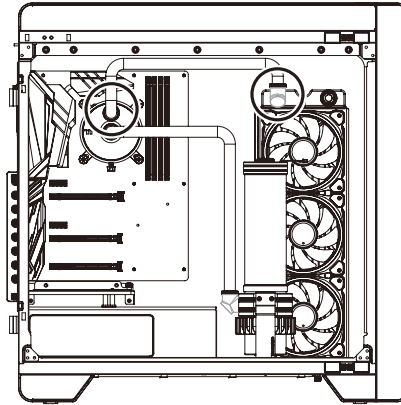


## Түтікшелерді кесу және қосу

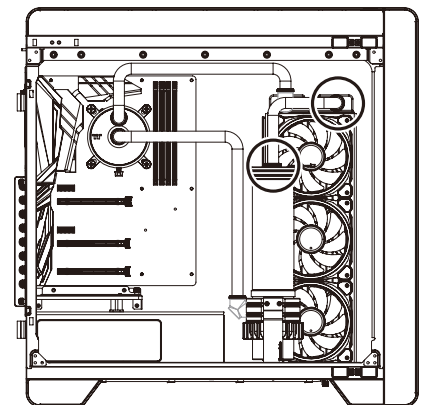
- 1** Фитингінің тіректі бөлігін негізге алып, түтікше ұзындығын өлшеңіз және қажетті түтікшелерді жасаңыз (майыстырыңыз). Контурды орындау реттілігі: Сорғының шығысы > Сұйықтықпен салқындату блогы



- 2** Фитингінің тіректі бөлігін негізге алып, түтікше ұзындығын өлшеңіз және түтікшелерді жасаңыз (майыстырыңыз). Контурды орындау реттілігі: Сұйықтықпен салқындату блогы > Радиатор



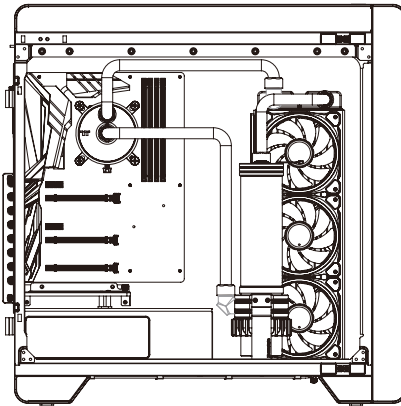
- 3** Фитингінің тіректі бөлігін негізге алып, түтікше ұзындығын өлшеңіз және түтікшелерді жасаңыз (майыстырыңыз). Контурды орындау реттілігі: Радиатор > Кіргізетін коллектор



- 4** C-Pro фитингісін түтікшеге төмендегі суретте көрсетілген тәртіпке сәйкес орнатыңыз, түтікшелерді орнатыңыз және фитинг қалпақшаларын бұрап тартыңыз.



- 5** Дайын

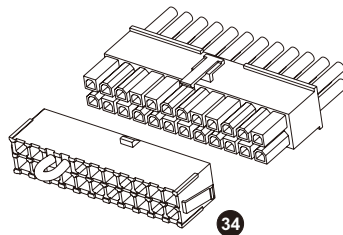


## Жүйені толтыру

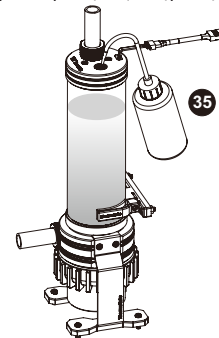
### НАЗАР АУДАРЫҢЫЗ:

- Жүйені толтыру алдында әрбір фитинг, сондай-ақ пайдаланылмайтын саңылаулар толық қымталғанына көз жеткізіңіз.
- Жылыстау туындаған кезде сұйықтық беруді дереу сөндіріңіз және жылыстауды жойыңыз.
- Егер қандай да болса электронды бөлшектер сұйық салқындатқыш агентімен кірленген болса, олардың толық тазартылғанына және кептірілгеніне көз жеткізіңіз. Кейін олардың барлығы дұрыс жұмыс істейтініне көз жеткізіңіз.

- 1** Қуаттауды сөндіргеннен кейін ҚБ қуаттау баусымын және бұйым кәбілдерін қосыңыз.



- 2** Қосып құюға арналған бөтелкенің көмегімен салқындатушы сұйықтықты құйыңыз.

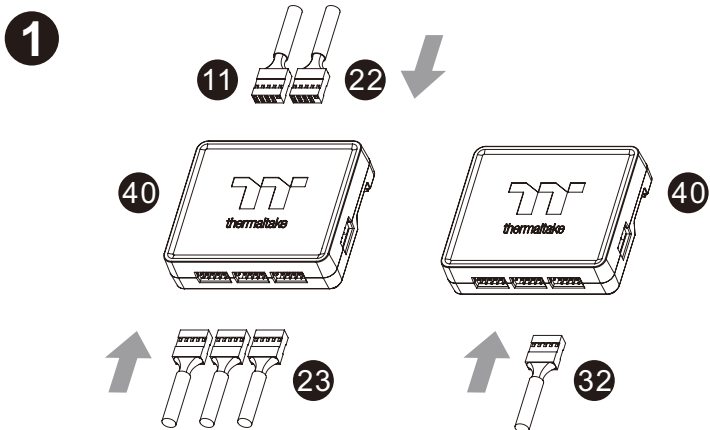


- 3** Сіздің ҚБ корпусан тыс орнатыңыз және оны 4-түйіспелі molex жалғағышына қосыңыз, ҚБ қуаттауын қосыңыз және қалған жүйені толтыруды орындаңыз.

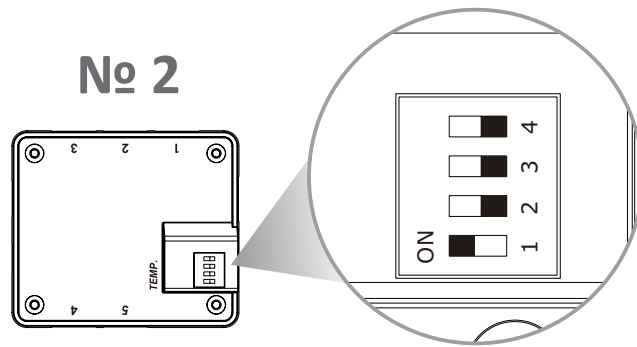
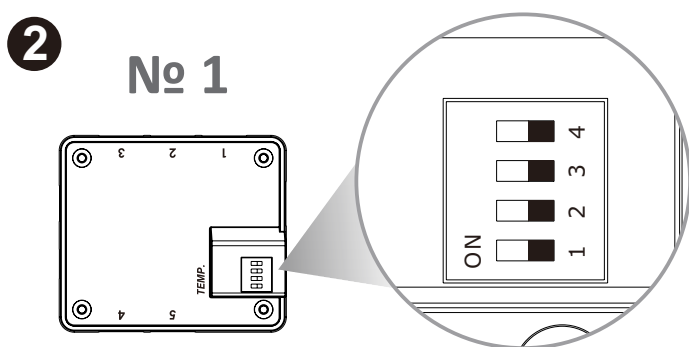
## Су контурын орнатуды аяқтағаннан кейін Thermaltake келесі қадамдар орындауды ұсынады.

- Нарықта тексерілген, алдын ала араластырылған салқындатушы сұйықтықты, мысалы Thermaltake Coolant 1000, пайдалану қадағалау ұсынылады. Ол тамаша өнімділікті қамтамасыз етеді және мыс, жез, никель, алюминий және болат - бүкіл салқындату жүйесінің жемірілуінің алды алады.
- Сұйыққойманы салқындатушы сұйықтықпен толтырыңыз және сорғы салқындатушы сұйықтықты контурға итергенше, қуаттауды бірнеше рет қосып, сөндіріңіз.
- Сорғының құрғақ түрінде жұмыс істеуіне жол бермеңіз, сорғыда сұйықтық болмаған кезде қуаттауды дереу сөндіріңіз.
- Сұйыққойманы толық толтырыңыз, себебі бұл сорғыға ауа түсуінің алдын алады.
- Қажет болғанда контурдан ауа шығару үшін жүйені бір жағынан екінші жағына қарай сәл еңкейтеңіз.
- Саңылаусыздықты тексеру үшін фитингілер мен қосылыс жерлерінің астына қағаз сүлгілерін салыңыз.
- Контурдан ауаны толық шығару үшін құю тесігін ашып қойып, контурды шамамен 24 сағатқа іске қосыңыз.

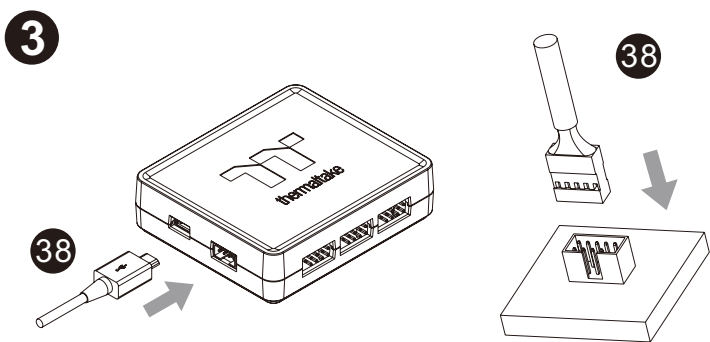
## Орнату бойынша нұсқаулық



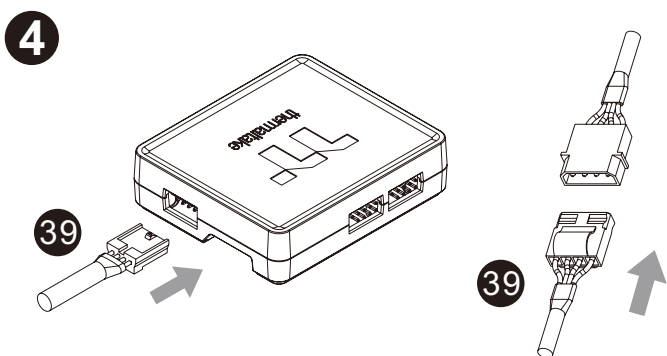
Біріншіден бастап, істікшелерді цифрлармен көрсетілген тәртіппен портқа қосыңыз.



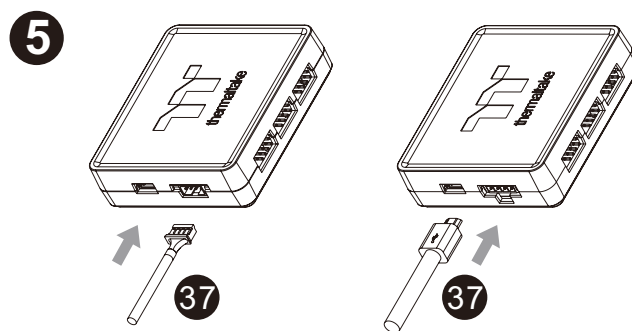
Контроллерге нөмір тағайындау үшін контроллердің артқы жағында DIP түріндегі корпусқа ауыстырып-қосқышты орнатыңыз.



Контроллердің кәбілін негізгі тақташаға (USB 2.0, 9-түйіспелі) және контроллерге қосыңыз.



Қуаттау кәбілін Molex 4-түйіспелі жалғағышына және контроллерге қосыңыз.



Маңдайшаны контроллерге қосыңыз