

FinePower

РУКОВОДСТВО ПОЛЬЗОВАТЕЛЯ

Сотовый телефон

FinePower S185



Уважаемый покупатель!

Благодарим Вас за выбор продукции, выпускаемой под торговой маркой «FinePower». Мы рады предложить Вам изделия, разработанные и изготовленные в соответствии с высокими требованиями к качеству, функциональности и дизайну. Перед началом эксплуатации телефона внимательно прочитайте данное руководство, в котором содержится важная информация, касающаяся Вашей безопасности, а также рекомендации по правильному использованию телефона и уходу за ним. Позаботьтесь о сохранности настоящего руководства, используйте его в качестве справочного материала при дальнейшем использовании телефона.

Назначение устройства

Сотовый предназначен для приема и совершения телефонных звонков, а также для приема и отправки текстовых сообщений посредством сотовой связи.

Информация о безопасности

- Держите телефон и все комплектующие вне досягаемости детей.
- Храните телефон в сухом состоянии вдали от жидкостей, поскольку это может вызвать короткое замыкание или коррозию электрических плат.
- Не допускайте на телефоне скопления пыли, грязи, песка, продуктов питания, или других неуместных материалов.
- Не используйте жидкие или аэрозольные чистящие средства. При необходимости произвести наружную чистку телефона используйте для удаления пыли только мягкую, сухую ткань без бахромы. Не используйте чистящие средства (спиртосодержащие, аэрозольные, абразивные и т.д.).
- Используйте телефон в соответствующих условиях окружающей среды. Не подвергайте его воздействию слишком высокой или слишком низкой температуры не ниже -10°C и не выше 45°C , так как это может привести к повреждению батареи и пластиковых частей телефона, а также уменьшить срок службы электрических плат.
- На поверхности или внутри телефона может образовываться конденсат, если Вы переносите устройство из одной среды в другую, и присутствует большая разница температур и/или влажности. Чтобы избежать поломки устройства, дайте влаге испариться перед тем, как использовать устройство.
- Не бросайте телефон, так как из-за этого может выйти из строя внутренняя электрическая схема или другие высокоточные комплектующие.

Безопасность дорожного движения

Ни в коем случае не используйте мобильный телефон во время управления автомобилем. Для совершения звонков используйте гарнитуру.

Безопасность на воздушном судне

Не пользуйтесь телефоном, когда находитесь на борту воздушного судна. Сигналы мобильной сети могут создавать помехи для системы навигации.

Отключение телефона в опасных зонах

Выключайте телефон в местах с потенциально взрывоопасной атмосферой или в местах, где присутствуют легковоспламеняющиеся объекты (например, на заправочных станциях, складах топлива, а также на химических заводах).

Соблюдение специальных правил

Соблюдайте правила пользования телефоном в больницах и других общественных местах. Обратите внимание на то, что телефон может создавать помехи для медицинского оборудования (например, слуховых аппаратов).

Обслуживание

Никогда не пытайтесь самостоятельно разбирать или ремонтировать телефон. Это должно выполнять лицо, имеющее специальное разрешение. Нарушение данного условия отменяет гарантийные обязательства изготовителя телефона.

Соединение с другими устройствами

Перед тем как подключать телефон к какому-либо устройству, внимательно ознакомьтесь с инструкцией. Ни в коем случае не подключайте к телефону никакое не предназначенное для этого оборудование.

Экстренный вызов

Для совершения экстренного вызова убедитесь в том, что телефон включен и находится в зоне действия сети какого-либо оператора, а функция звонка активна. Таким же образом, как набираете обычный номер телефона для звонка, наберите номер для экстренного вызова 112 и нажмите кнопку вызова. Объясните сотруднику экстренной службы, где вы находитесь и что с вами случилось.

Рекомендации по работе с аккумуляторной батареей (Li-pol/Li-ion)

Уважаемый пользователь! Обращаем Ваше внимание, что приобретённое Вами устройство использует в своём составе аккумулятор на основе лития в качестве источника питания. Пожалуйста, внимательно ознакомьтесь с нижеуказанной информацией. Она поможет Вам продлить срок службы вашего аккумулятора и предотвратить нежелательные последствия при его эксплуатации.

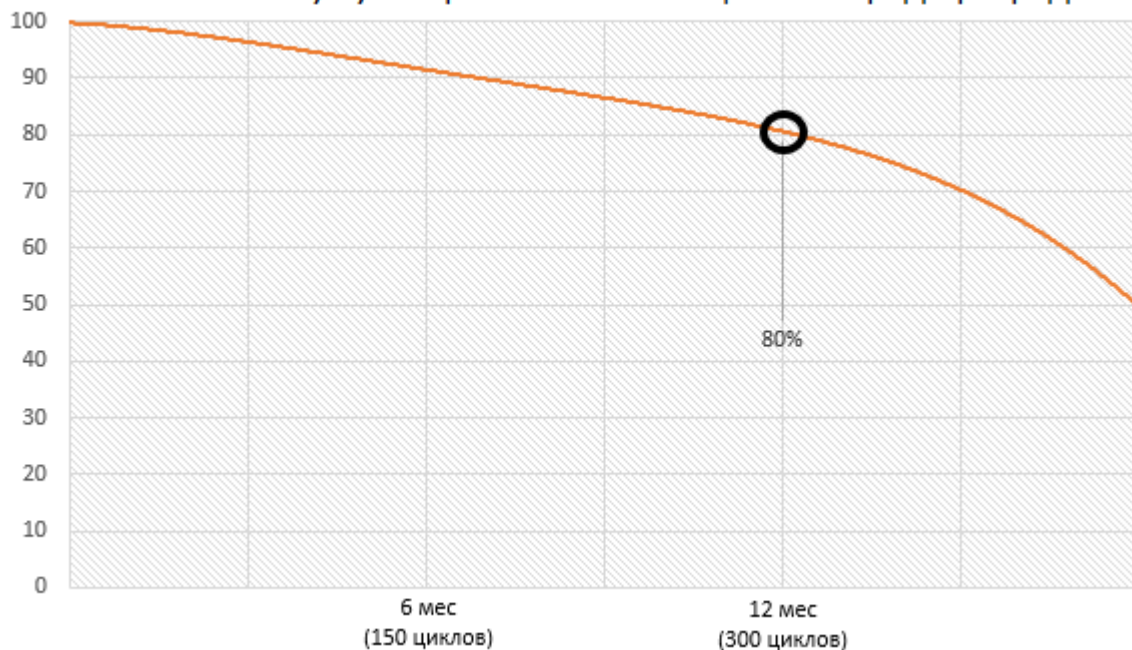


Естественный износ АКБ

При длительном хранении и использовании устройства, аккумулятор (далее по тексту – «АКБ») имеет свойство терять заряд и ёмкость. В период использования устройства, можно ожидать, что после 300 циклов заряда-разряда (примерно год использования устройства), ёмкость АКБ может снизиться до 80 % от номинальной. Ёмкость АКБ после 400 заряд – разрядных циклов может снизиться до 60 % от номинальной ёмкости.

Частичное снижение ёмкости в указанных пределах и временных периодах — это естественный износ АКБ, который не является дефектом.

Ёмкость аккумулятора и количество циклов заряда-разряда



АКБ теряет заряд, даже если она хранится отдельно от устройства. Саморазряд составляет около 5 % в месяц. АКБ по своему строению недолговечны и постоянно деградируют вне зависимости от того, эксплуатируются они или нет. Данная деградация тем интенсивней, чем выше температура, и чем дальше величина заряда от «оптимального» (с точки зрения сохранности), который принято считать равным 40 %. Другими словами, если АКБ не используется, то имеет смысл держать заряд на уровне 40-50 %.

Способность заряда/разряда аккумуляторной батареи управляется встроенным в неё контроллером. Крайне противопоказаны принудительные режимы «быстрой зарядки» во внешних зарядных устройствах, не входящих в состав оригинального комплекта, т. к. токи заряда и разряда ограничены. У АКБ отсутствует так называемый «эффект памяти». Начинать разряжать/заряжать АКБ можно с любого уровня заряда. В большинстве устройств стоит ограничение по степени заряда/разряда - контроллер может не позволить заряжать АКБ, если, например, заряд уже более 90 %. Также он не позволит полностью разрядить АКБ, препятствуя выходу из строя её элементов (из-за эффекта «глубокого разряда»).

Если АКБ находится в разряженном состоянии 2 недели и более, то происходит необратимый процесс потери ёмкости в её элементах, следствием чего является выход из строя самой АКБ.

Если АКБ устройства была разряжена и некоторое время не использовалась, то перед возобновлением эксплуатации устройства необходимо оставить его подключенным к ЗУ приблизительно на 1-2 часа.

Используйте только оригинальное зарядное устройство.

1. Перед зарядкой вставьте батарею в телефон.
2. Подсоедините зарядное устройство к телефону.
3. Вставьте вилку зарядного устройства в розетку.
4. Индикатор уровня заряда батареи будет мигать до тех пор, пока батарея не зарядится полностью.
5. Во время зарядки батарея обычно нагревается, это совершенно нормально.

Внимание: убедитесь в том, что зарядное устройство находится в соответствующем разъеме.

В противном случае телефон заряжаться не будет. Убедитесь, что уровень напряжения и мощность в сети соответствует номинальному напряжению и мощности зарядного устройства. Если батарея полностью разряжена, перед появлением индикатора зарядки на дисплее пройдет некоторое время. После этого Вы можете начать пользоваться телефоном.

Соблюдайте температурный режим.

АКБ должны храниться в заряженном состоянии при температуре от +15 °С до +35 °С.

АКБ плохо переносят длительную эксплуатацию при очень высоких (выше 50 °С) и очень низких (ниже -30 °С) температурах окружающей среды. Не допускайте попадания на устройство прямых солнечных лучей, а также не оставляйте его в непосредственной близости от источников тепла, например, электрообогревателей.

Не разбирайте, не сжигайте, не используйте АКБ со следами повреждений.

Ни в коем случае нельзя самостоятельно разбирать АКБ и заряжать их элементы, это должны делать квалифицированные специалисты. Прокол или смятие элементов может привести к внутреннему короткому замыканию, с последующим возгоранием и взрывом. При разгерметизации корпуса АКБ, внутрь элемента может попасть вода или сконденсироваться атмосферная влага, что может привести к реакции с выделением водорода и возгоранию. Поврежденные АКБ выделяют вредные для здоровья человека вещества.

В случае, если АКБ перестала работать в штатном режиме, по той или иной причине деформировалась (вздулась, втянулась и т.п.), следует незамедлительно обратиться в авторизованный сервисный центр.

ВНИМАНИЕ: время работы АКБ зависит от настроек сети и многих других факторов (нагрузка на центральный процессор, жесткий диск, яркость LCD дисплея и т.д.); действительное время работы может не совпадать с указанным. АКБ допускает ограниченное число циклов зарядки и по прошествии некоторого времени может потребовать замены (условия ограниченной гарантии на АКБ смотрите в гарантийном талоне). Время работы АКБ зависит от режима использования и настроек.

Для оптимальной работы батареи соблюдайте следующие правила

- Используйте батарею только из комплекта поставки телефона. Замена аккумуляторной батареи на батарею другого (не соответствующего) типа, неверная установка батареи может привести к повреждению телефона.
- Отключайте телефон, перед тем как извлекать батарею.
- Если батарея новая или не использовалась в течение длительного времени, процесс зарядки может занять больше времени, чем обычно. Если напряжения батареи недостаточно для того, чтобы включить телефон, заряжайте батарею подольше. Если батарея полностью разряжена, перед появлением индикатора зарядки на дисплее пройдет некоторое время.
- Заряжайте батарею при комнатной температуре.
- Немедленно прекратите зарядку батареи, если она стала издавать неприятный запах или перегрелась.

Схема устройства



1. Фонарик.
2. Разговорный динамик.
3. Левая функциональная кнопка.
4. Правая функциональная кнопка.
5. Кнопки навигации.
6. Кнопка приема звонка / кнопка ОК.
7. Кнопка отклонения вызова / кнопка включения/выключения / кнопка «Назад».
8. Клавиатура.
9. Кнопка * / разблокировка экрана.
10. Кнопка # / кнопка переключения профилей.
11. Разъем для подключения наушников.
12. Разъем для подключения зарядного устройства
13. Камера.
14. Динамик.
15. Кнопка SOS.

Кнопка приёма звонка

Кнопка служит для набора номера или для выбора контакта в журнале вызовов. Кроме того, нажатием этой кнопки можно принять входящий звонок.

Кнопка отклонения вызова / кнопка включения/выключения

Нажатием данной кнопки можно завершить разговор или прекратить набор номера в случае исходящего звонка. Если удерживать данную кнопку 2-3 секунды, то телефон выключится/включится.

Правая и левая функциональные кнопки

Функции данных кнопок указаны в нижней правой и нижней левой частях экрана.

Начало работы

Установка SIM-карты

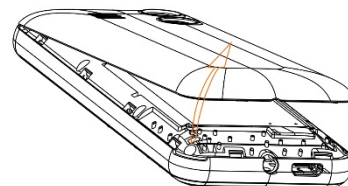
SIM-карта содержит такую важную информацию, как Ваш телефонный номер, PIN-код (персональный код пользователя), PIN2-код, PUK-код (личный код разблокирования PIN-кода), PUK2-код (личный код разблокирования PIN2-кода), идентификатор IMSI (международный идентификатор абонента мобильной связи), информацию о сети, контактные данные из Вашей телефонной книги и текстовые сообщения.

После того как Вы отключили телефон, подождите несколько секунд перед тем, как вставлять или извлекать SIM-карту. Обращайтесь с SIM-картой крайне аккуратно, так как зачастую самую SIM-карту и её контакты очень легко поцарапать или погнуть.

Внимание! Данное устройство поддерживает 2 мини-SIM-карты (см. рисунок). Использование несовместимых SIM-карт может привести к повреждению самой карты или устройства, а также повреждению информации, хранящейся на карте.

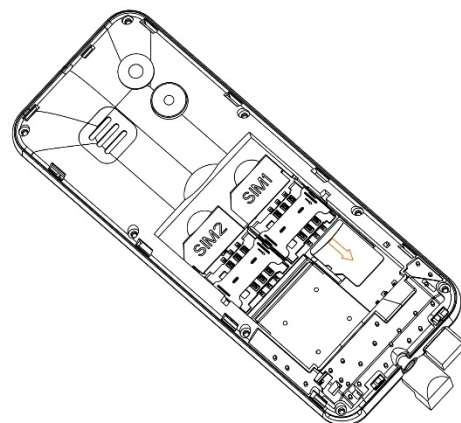
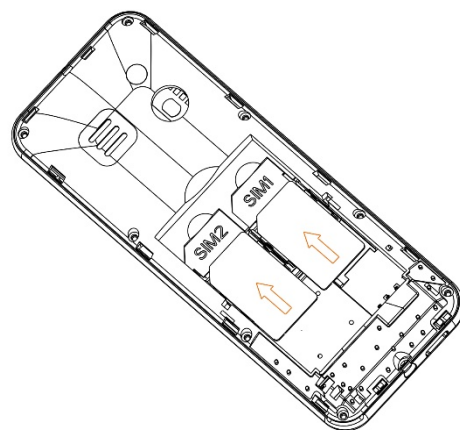


Карта памяти – встраиваемое устройство хранения информации внутри телефона. Используйте с данным устройством только совместимые карты памяти microSD. Карты памяти других типов не подходят к гнезду карты памяти microSD и не совместимы с данным устройством. Храните телефон, его аксессуары, а также SIM-карту вне зоны доступа детей.



Установка SIM-карт и карты памяти

1. Отключите телефон, удерживая несколько секунд кнопку включения/выключения.
2. Откройте заднюю крышку телефона, поддев ее за выемку в нижней левой части устройств.
3. Извлеките аккумуляторную батарею.
4. Поместите SIM-карту в слот контактами вниз таким образом, чтобы обрезанный край совпал с соответствующей стороной слота под SIM-карту.
5. Для установки карты памяти, вставьте её в слот золотистыми контактами вниз.
6. Поставьте на место батарею.
7. Аккуратно закройте заднюю крышку.



Коды доступа

Телефон и SIM-карта могут иметь множество паролей, призванных обеспечить безопасность и предотвратить несанкционированное использование устройства.

При запросе введите пароль, затем нажмите кнопку

подтверждения. При вводе неверного пароля нажмите правую функциональную кнопку для удаления неверного пароля перед введением нового пароля.

Блокировка телефона

Пароль блокировки телефона используется для предотвращения несанкционированного использования устройства. Пароль по умолчанию – **1234**. После блокировки телефона для использования различных функций устройства от Вас потребуется ввод пароля для разблокировки.

PIN-код

PIN-код (персональный код пользователя, состоящий из 4-8 цифр) используется для предотвращения несанкционированного доступа к Вашей SIM-карте. PIN-код, как правило, предоставляется вместе с SIM-картой оператором сотовой связи.

Если функция проверки PIN-кода активирована, при каждом включении телефона Вам потребуется вводить данный PIN-код.

Разблокировка:

- Для разблокировки SIM-карты введите корректный PUK-код.
- Введите новый PIN-код и нажмите кнопку подтверждения ОК.
- Введите новый PIN-код еще раз и нажмите кнопку подтверждения ОК.
- Если Вы ввели верный PUK-код, SIM-карта будет разблокирована, а PIN-код обнулен.

Внимание: после трехкратного ввода неверного PIN-кода, SIM-карта блокируется. Разблокировка SIM-карты производится с помощью PUK-кода, который предоставляется оператором сотовой связи.

PUK-код

PUK-код (пароль, используемый для восстановления PIN-кода, 8 цифр) используется для разблокировки заблокированной SIM-карты и, как правило, предоставляется вместе с SIM-картой оператором сотовой связи. В ином случае обратитесь к Вашему оператору сотовой связи. В случае ввода неверного PUK-кода 10 раз подряд, SIM-карта блокируется навсегда. Обратитесь к своему оператору сотовой связи для замены SIM-карты.

Включение/выключение телефона

Удерживайте кнопку отклонения вызова/завершения действия в течение некоторого времени для включения телефона. На экране появится анимация включения питания.

Введите пароль блокировки телефона (при необходимости) и нажмите кнопку ОК для подтверждения.

Введите PIN-код (при необходимости) и нажмите кнопку ОК для подтверждения. PIN-код предоставляется Вашим оператором сети.

Для отключения телефона удерживайте кнопку отклонения вызова/завершения действия.

Подключение к сети

После того как Вы вставили SIM-карту и разблокировали телефон, телефон автоматически находит доступную сеть. После этого телефон переходит в активный режим эксплуатации. На экране отобразится название используемой сети, и Вы сможете осуществлять исходящие звонки и принимать входящие.

Использование гарнитуры

После того, как Вы подключили гарнитуру, телефон автоматически переходит в режим поддержки голосового профиля.

Ввод информации

Телефон поддерживает ввод текста на русском и английском языках и цифровой ввод (редактирование информации в телефонной книге, написание текстовых сообщений, заметок).

Кнопки ввода

В режиме ввода/редактирования текста используемый режим ввода обозначается как: «123» - ввод цифр, «АБВ, Абв, абв» - ввод на русском языке, «ABC, Abc, abc» - ввод на английском языке.

Переключение режимов ввода

В режиме ввода/редактирования текста нажмите клавишу «#» для переключения между режимами ввода.

Ввод чисел

При использовании данного метода ввода, Вы можете ввести необходимые цифровые значения.

Языковой и числовой ввод

Соответствие букв и цифр указано в таблице:

Кнопка	Символ или функция
1	, . - ? ! ` @ \$: # / _ 1
2	ABCabc2АБВГабвг
3	DEFdef3ДЕЁЖЗдеёжз
4	GHIghi4ИЙКЛиикл
5	JKLjkl5МНОПмноп
6	MNOmno6РСТУрсту
7	PQRSpqrs7ФХЦЧфхцч
8	TUVtuv8ШЩЪЫшщъы
9	WXYZwxyz9ЬЭЮЯьюя
0	Пробел или 0
#	Переключение режима ввода
Левая функц. кнопка	Контекстное меню
Правая функц. кнопка	Удаление введённых символов
Кнопка завершения вызова	Возвращение в режим ожидания

Каждая кнопка соответствует определенному символу или букве. Вы должны нажать на кнопку необходимое число раз, пока не появится нужная Вам буква или символ.

Вы можете переключить режим ввода нажатием кнопки «#».

Для пробела выберите языковой ввод и нажмите 0.

Для удаления символа или буквы нажмите правую функциональную кнопку.

Добавление символов

Для того чтобы добавить символ, нажмите кнопку «*» и выберите необходимый символ при помощи навигационных кнопок.

Меню

Сообщения

Это меню позволяет читать, вводить, передавать и сохранять текстовые сообщения.

- Принятые сообщения сохраняются в паке **Входящие**.
- Непереданные сообщения сохраняются в папке **Исходящие**.
- Предварительно сохраненные, но не отправленные, сообщения находятся в папке **Черновики**.
- В папке **Отправленные** находятся отправленные сообщения при условии, что в настройках включена функция сохранения отправленных сообщений. Включение/отключение функции сохранения отправленных сообщений настраивается в **Меню > Сообщения > Настройки > Сохранять отправленные сообщения**.
- В папке **Шаблоны** находятся шаблоны текстовых сообщений. Вы можете воспользоваться предварительно записанными шаблонами для ответов, либо создать свои варианты текстовых сообщений.

Ввод и отправка сообщения

1. Выберите **Меню > Сообщения > Написать сообщение**.
2. Введите текст сообщения.
3. Для отправки сообщения выберите **Опции > Отправить**. Введите один или несколько телефонных номеров (Вы можете ввести номера вручную, так и выбрать их из списка контактов).
4. В случае если Вы не хотите отправлять сообщение в данный момент, Вы можете сохранить набранное сообщение как черновик, выбрав меню **Опции > Сохранить как черновик**. Сохраненное сообщение будет находиться в папке **Черновики**.

Просмотр сообщения и ответ на него

1. Для просмотра принятого сообщения выберите **Меню > Сообщения > Входящие**.
2. Для ответа на сообщение выберите **Опции > Ответить**.
3. Введите текст сообщения.
4. Для отправки сообщения выберите **Опции > Отправить**. Введите один или несколько телефонных номеров (Вы можете ввести номера вручную, так и выбрать их из списка контактов).

Передача сообщения

1. Откройте сообщение, которое Вы хотите передать.
2. Выберите меню **Опции > Переслать**.
3. Для отправки сообщения выберите **Отправить**. Введите один или несколько телефонных номеров (Вы можете ввести номера вручную, так и выбрать их из списка контактов).

Удаление сообщения

1. Выделите в папке **Входящие, Исходящие, Черновики** или **Отправленные** сообщение,
2. которое Вы хотите удалить.
3. Выберите меню **Опции > Удалить**. Если Вы хотите удалить все сообщения, выберите меню **Опции > Удалить все**.

После подтверждения Вашего выбора сообщение будет удалено.

Для предотвращения случайного удаления нужных сообщений, Вы можете защитить такие сообщения,

выделив такие сообщения и выбрав меню **Опции > Блокировка**. Для снятия защиты с сообщения, выберите меню **Опции > Разблокировать**.

Контакты

Телефонные номера могут храниться на SIM-карте или в памяти телефона (в телефонной книге). В телефоне может храниться до 300 контактов. Количество номеров, которые можно сохранить на SIM-карте, зависит от оператора SIM-карты.

Записи в телефонной книге располагаются в алфавитном порядке. Введите первую букву имени контакта телефонной книги для перехода к контакту. Для выбора конкретного контакта из списка предложенных воспользуйтесь кнопками вверх/вниз. Для просмотра групп (семья, друзья, работа, одноклассники) откройте меню «Группа контактов» в телефонной книге; переключение между списком контактов и списком групп осуществляется клавишами 4/6.

Поиск контакта

Выберите **Меню > Контакты > Поиск**. Прокрутите список контактов или введите первые буквы имени, которое требуется найти.

Добавление контакта

Имена и телефонные номера сохраняются в выбранной памяти. Для сохранения имени и телефонного номера выберите **Меню > Контакты > Опции > Новый**.

Удаление контактов

Для удаления всех контактов из памяти телефона или SIM-карты выберите **Меню > Контакты > Опции > Удалить с телефона / SIM1 / SIM2**. Для удаления нескольких контактов выберите **Меню > Контакты > Опции > Удаление нескольких**.

Быстрый набор

Для того чтобы назначить телефонный номер клавише быстрого набора, выберите **Меню > Контакты > Опции > Дополнительно > Быстрый набор**. Выделите требуемую клавишу быстрого набора и запишите для нее контактный номер.

Журнал звонков

Регистрация пропущенных, исходящих, входящих и отклоненных вызовов возможна только в том случае, если сотовая сеть предоставляет эту услугу, а телефон включен и находится в пределах зоны обслуживания сотовой сети.

- Для просмотра информации о вызовах выберите **Меню > Журнал звонков > Пропущенные/Исходящие/Входящие/Отклоненные > Опции > Сведения**.
- Для того чтобы позвонить на ранее зарегистрированный номер, выберите **Меню > Журнал звонков > Пропущенные/Исходящие/Входящие/Отклоненные > Опции > Позвонить**.
- Для отправки текстового сообщения ранее зарегистрированному номеру, выберите **Меню > Журнал звонков > Пропущенные/Исходящие/Входящие/Отклоненные > Опции > Написать сообщение**.
- Для добавления ранее зарегистрированного номера в черный список выберите **Меню > Журнал звонков > Пропущенные/Исходящие/Входящие/Отклоненные > Опции > Добавить в черный список**.
- Для очистки всех журналов звонков выберите **Меню > Журнал звонков > Удалить все**.

Экстренные вызовы

Нажмите и удерживайте кнопку SOS с установленной SIM картой. Телефон начнет набирать ранее сохраненные номера.

Статус SOS

Включение/отключение функции экстренных вызовов.

Номера SOS

Вы можете ввести до пяти номеров, на которые будут совершаться экстренные звонки.

Экстренное сообщение

Вы можете ввести свой текст экстренного сообщения, или оставить текст по умолчанию.

Инструменты

Калькулятор

Встроенный в телефон калькулятор позволяет выполнить основные арифметические действия. Для ввода десятичной точки нажмите #.

Bluetooth

Данное устройство позволяет подключить мини гарнитуру, загрузить или передать файлы. Технология беспроводной связи Bluetooth обеспечивает связь с другими совместимыми устройствами Bluetooth, расположенными в радиусе до 10 м.

Откройте **Меню > Bluetooth** и выберите одну из функций:

- **Bluetooth** – включение либо отключении функции Bluetooth.
- **Видимость Bluetooth** – выбор способа отображения телефона на других устройствах Bluetooth.
- **Сопряженное устройство** – поиск и подключение устройств Bluetooth в радиусе охвата телефона.
- **Имя устройства** – изменение отображаемого имени устройства.

Таймер

Поможет засекаать время, чтобы что-нибудь не забыть. Максимальное время таймера ограничено 23 часами 59 минутами.

Фонарик

В условиях слабой освещенности воспользуйтесь встроенным фонариком.

Секундомер

Секундомер позволяет измерять интервалы времени с возможностью регистрации нескольких результатов и функцией приостановки/возобновления измерения.

Органайзер

Профили

Различные параметры телефона объединены в профили (режимы), которые позволяют настроить звуковые сигналы телефона для различных ситуаций и условий работы. Откройте **Меню > Органайзер > Профили > Опции** и выберите одну из функций:

- **Включить** – активирует выбранный профиль.
- **Добавить** – позволяет создать свой профиль.
- **Удалить** – позволяет удалить созданные профили.
- **Настройки** – настройка выбранного профиля. Выберите параметр, значение которого Вы хотите изменить, и внесите необходимые изменения.

Будильник

Телефон может подавать сигналы будильника в заданное время.

Откройте **Меню > Органайзер > Будильник > Опции > Изменить** и выберите одну из функций:

- **Вкл./выкл.** – включение/отключение будильника.
- **Сообщения** – заголовок профиля будильника;
- **Время** – установка времени срабатывания будильника;
- **Мелодия** – установка мелодии будильника. Есть возможность выбора до четырех видов мелодий звонка. Можно установить системные мелодии звонка, свои мелодии с карты памяти, мелодию выбранной радиостанции, либо можно записать свою мелодию на диктофон;
- **Режим повторения** – выбор периодичности работы будильника: однократно, еженедельно или в выбранные дни.

Календарь

В календаре доступен просмотр даты и задач. Максимум в календаре можно назначить 20 задач.

Откройте **Меню > Органайзер > Календарь > Опции** и выберите одну из функций:

- **Добавить задачу** – добавление новой задачи на определенный день;
- **Просмотр задач** – просмотр задач на выбранный день;
- **Все задачи** – просмотр всех назначенных задач;
- **Очистить задачи на сегодня** – удаление всех задач, назначенных на определенный день;
- **Удалить все** – удаление всех назначенных задач;
- **Еженедельно** – режим просмотра календаря на неделю;
- **День** – режим просмотра календаря на день.

Мировое время

При перемещении в другой часовой пояс выберите **Меню > Органайзер > Мировое время > Опции > Установить местное время** и выберите часовой пояс в виде разницы времени по отношению ко всемирному времени (GMT). Время и дата устанавливаются в соответствии с часовым поясом, что позволяет отображать в телефоне правильное время передачи принятых текстовых сообщений.

Мультимедиа

Аудиоплеер

В телефон встроен музыкальный проигрыватель, предназначенный для прослушивания аудиофайлов в формате AAC, MP2, MP3, WAV, расположенных на карте памяти. Управление музыкальным проигрывателем осуществляется следующими клавишами:

- **Клавиша «5»** - воспроизведение/приостановка воспроизведения;
- **Клавиша вверх** - увеличение громкости;

- **Клавиша вниз** - уменьшение громкости;
- **Клавиша «6» / удерживать клавишу «6»** – переход к следующей композиции / перемотка текущей композиции вперед;
- **Клавиша «4» / удерживать клавишу «4»** – переход к предыдущей композиции / перемотка текущей композиции назад.

Для выключения воспроизведения аудиофайлов выберите **Опции > Выход**.

Видеоплеер

В телефон встроен видео проигрыватель, предназначенный для просмотра видеоклипов в формате 3GP, расположенных на карте памяти. Управление музыкальным проигрывателем осуществляется следующими клавишами:

- **Клавиша «5»** - воспроизведение/приостановка воспроизведения;
- **Клавиша вверх / клавиша «#»** - увеличение громкости;
- **Клавиша вниз / клавиша «*»** - уменьшение громкости;
- **Клавиша «6» / удерживать клавишу «6»** – переход к следующей композиции / перемотка текущей композиции вперед;
- **Клавиша «4» / удерживать клавишу «4»** – переход к предыдущей композиции / перемотка текущей композиции назад.

Для выключения воспроизведения аудиофайлов выберите **Опции > Выход**.

FM-радио

Откройте **Меню > Мультимедиа > FM-радио > Опции** и выберите одну из функций:

- **Автоматический поиск и сохранение** – поиск и сохранение новых радиостанций;
- **Список каналов** – просмотр списка найденных радиостанций;
- **Ручной ввод** – ввод произвольной радиочастоты;
- **Включить динамик** – прослушивание радиопередач через встроенный динамик; данная функция активна только при подключенной проводной гарнитуре;
- **Фоновое воспроизведение** – позволяет воспользоваться другими функциями телефона, не прерывая при этом прослушивание радиостанций;
- **Запись** – позволяет произвести запись текущей радиостанции;
- **Запись по расписанию** – дает возможность выбрать радиостанцию и время для записи.

Видеокамера

Внимание! Данная функция работает только при установленной карте памяти в телефоне.

Для начала съемки видеоклипа выберите **Запись**, нажав на клавишу «5».

Откройте **Меню > Мультимедиа > Видеокамера > Опции** и выберите одну из функций:

- **Мои файлы** - просмотр снятых видеоклипов;
- **Камера/Видеокамера** - переключение между режима съемки Камера/Видеокамера;
- **Эффекты** - настройка различных цветовых эффектов при съемке;
- **Настройки > Размер** – выбор разрешения видеоклипов;
- **Настройки > Звук при съемке** – включение/отключение звука при записи видеоклипа.

Камера

Встроенная камера позволяет снимать фотографии и записывать видеоклипы.

Внимание! Данная функция работает только при установленной карте памяти в телефоне.

Для съемки фотографий выберите **Снимок**, нажав на клавишу «5».

Откройте **Меню > Мультимедиа > Камера > Опции** и выберите одну из функций:

- **Галерея** - просмотр снятых фотографий;
- **Видеокамера/Камера** - переключение между режима съемки Видеокамера/Камера;

- **Настройки > Размер** – выбор разрешения фотографий;
- **Настройки > Звук при съемке** – включение/отключение звука затвора.

Диктофон

Телефон позволяет записывать речь.

Откройте **Меню > Мультимедиа > Диктофон > Опции** и выберите одну из функций:

- **Начать запись** – включение диктофона;
- **Записи** – список сделанных ранее записей;
- **Формат файла** – выбор формата файла аудиозаписи.

Мои файлы

Данный раздел меню доступен только когда подключена совместимая карта памяти формата **microSD**.

Откройте **Меню > Мультимедиа > Мои файлы > Опции** и выберите одну из функций:

- **Новая папка** – создание новой папки на карте памяти;
- **Удалить** – удаление выделенного файла или папки;
- **Выделить** – удаление либо копирование нескольких папок или файлов.

Электронные книги

Встроенное в телефон приложение позволяет читать электронные книги, записанные в формате txt UTF-8 или Unicode.

Галерея

Это меню служит для работы с изображениями в формате JPG, расположенных на карте памяти.

Откройте **Меню > Мультимедиа > Галерея > Опции** и выберите одну из функций:

- **Удалить** - удаление выделенного файла изображения; если Вы хотите удалить несколько изображений, выберите меню **Опции > Выделить**;
- **Переименовать** - изменение имени файла изображения;
- **Слайд-шоу** - включение режима непрерывного просмотра всех доступных изображений;
- **Сведения** - просмотр информации о файле изображения.

Игры

Программное обеспечение телефона содержит игру **Тетрис**.

Настройки телефона

Настройки вызовов

Откройте **Меню > Настройки > Настройки вызовов** и выберите одну из функций:

- **Настройка SIM-карт > Режим ожидания** – в этом меню Вы можете выбрать какие SIM-карты будут активны, либо можете переключить телефон в **Режим полета**, при котором будут отключены все функции радиосвязи;
- **Настройка SIM-карт > Ответить с SIM1** – при активации данной функции все исходящие вызовы и отправка сообщений будут происходить с SIM-карты, установленной в первом слоте (т.е. будет отключен режим выбора, с какой из SIM-карт производить исходящие вызовы и отправлять сообщения);
- **Отклонение вызовов** – переадресация входящих вызовов при различных условиях;
- **Ожидание вызова** – включение/отключение функции позволяющей принять второй входящий вызов;
- **Блокирование вызовов** – блокирование входящих и исходящих вызовов при различных условиях;

- **Другие > Напоминание о времени вызова** – периодически напоминает о длительности текущего вызова;
- **Дополнительно > Автоповтор номера** – телефон делает несколько попыток повторного соединения с абонентом в случае неудачного вызова номера;
- **Другие > Отклонить, ответить текстовым сообщением** – в случае отклонения входящего вызова предлагается отправить текстовое сообщение на отклоненный номер;
- **Другие > Автозапись разговоров** – включение автоматической записи телефонных звонков.
Внимание: данная функция работает только при подключенной карте памяти.

Настройки телефона

Откройте **Меню > Настройки > Телефон** и выберите одну из функций:

- **Время и дата** - изменение времени, даты, а также формата времени и даты;
- **Язык** - выбор языка меню и языка ввода текстовых сообщений;
- **Клавиши быстрого доступа** - изменение функций клавиш навигации и левой функциональной клавиши;
- **Вкл./выкл. по расписанию** - настройка времени автоматического включения и/или выключения сотового телефона.

Настройки экрана

Откройте **Меню > Настройки > Экран** и выберите одну из функций:

- **Настройки обоев** - настройка обоев главного экрана;
- **Настройки главного экрана** - настройка уведомлений о времени и дате, подключенных SIM-картах и другой информации, находящейся на главном экране;
- **Яркость** - настройка яркости экрана;
- **Подсветка клавиш** - настройка времени работы подсветки клавиш;
- **Автоблок. клавиатуры** - настройка времени работы экрана и времени до блокировки клавиатуры.

Настройки безопасности

Откройте **Меню > Настройки > Безопасность** и выберите одну из функций:

- **Изменение PIN** - изменение PIN-кода SIM-карты;
- **Изменение PIN2** - изменение PIN2-кода SIM-карты;
- **Блок. экран кнопкой включения** - включение функции отключения экрана и блокировки клавиатуры при кратковременном нажатии на клавишу включения/выключения телефона;
- **Черный список** - просмотр и внесение номеров в черный список, а также настройки работы функции **Черный список**.

Восстановить настройки

Сброс всех пользовательских настроек. Внимание! Пароль для сброса пользовательских настроек 1234.

Возможные проблемы и их решение

Если Вы заметили неполадки в работе телефона, восстановите заводские настройки и обратитесь к следующей таблице. Если Вы не можете самостоятельно устранить неполадку, обратитесь к производителю или его официальному представителю, либо к Вашему оператору сети.

Неполадка	Причина	Решение
Ошибка SIM-карты.	<i>SIM-карта повреждена.</i>	<i>Обратитесь к Вашему оператору сети.</i>
	<i>SIM-карта вставлена неправильно.</i>	<i>Проверьте положение SIM-карты.</i>
	<i>Металлические контакты SIM-карты загрязнены.</i>	<i>Очистите контакты SIM-карты.</i>
Слабый сигнал сети.	<i>Сигнал блокируется. Радио волнам препятствует высокое здание поблизости или Вы находитесь на цокольном этаже здания.</i>	<i>Перейдите туда, где сигналу не будет ничего препятствовать.</i>
	<i>Перегрузка линии в часы пик.</i>	<i>Старайтесь не пользоваться телефоном в часы пик.</i>
Телефон не включается.	<i>Недостаточный заряд батареи.</i>	<i>Зарядите батарею.</i>
Невозможно осуществить звонок.	<i>Активирован запрет вызовов.</i>	<i>Отмените запрет вызовов.</i>
Телефон не подсоединяется к сети.	<i>SIM-карта неисправна.</i>	<i>Обратитесь к Вашему оператору сети.</i>
	<i>Телефон находится вне зоны действия сети.</i>	<i>Переместитесь в зону действия сети.</i>
	<i>Слабый сигнал сети.</i>	<i>Переместитесь в зону действия высокого сигнала.</i>
Батарея не заряжается.	<i>Напряжение зарядки не совпадает с напряжением, указанным на зарядном устройстве.</i>	<i>Убедитесь в том, что напряжение зарядки совпадает с напряжением, указанным на зарядном устройстве.</i>
	<i>Неподходящее зарядное устройство.</i>	<i>Используйте зарядное устройство, идущее в комплекте с телефоном или рекомендованное производителем.</i>
	<i>Слабый контакт</i>	<i>Убедитесь в том, что разъем зарядного устройства должным образом подсоединен к телефону.</i>

Технические характеристики

1. Модель: S185.
2. Две стандартные SIM-карты.
3. Диапазон поддерживаемых частот: GSM 900/1800 МГц.
4. Экран: 1,8", 128x160.
5. Камера: 0,08 Мп.
6. Bluetooth.
7. FM-радио.
8. Поддержка карт памяти microSD.
9. Кнопка SOS.
10. Текстовые сообщения.
11. Аккумуляторная батарея: литий-ионная, 800 мА·ч.

Правила и условия хранения, перевозки (транспортировки), реализации и утилизации

- Устройство не требует какого-либо монтажа или постоянной фиксации.
- Хранение устройства должно производиться в упаковке в отапливаемых помещениях у изготовителя и потребителя при температуре воздуха от 5 °С до 40 °С и относительной влажности воздуха не более 80 %. В помещениях не должно быть агрессивных примесей (паров кислот, щелочей), вызывающих коррозию.
- Перевозка устройства должна осуществляться в сухой среде.
- Устройство требует бережного обращения, оберегайте его от воздействия пыли, грязи, ударов, влаги, огня и т.д.
- Реализация устройства должна производиться в соответствии с действующим законодательством РФ.
- При обнаружении неисправности устройства следует немедленно обратиться в авторизованный сервисный центр или утилизировать устройство.
- После окончания срока службы изделия его нельзя выбрасывать вместе с обычным бытовым мусором. Вместо этого оно подлежит сдаче на утилизацию в соответствующий пункт приема электрического и электронного оборудования для последующей переработки и утилизации в соответствии с федеральным или местным законодательством. Обеспечивая правильную утилизацию данного продукта, вы помогаете сберечь природные ресурсы и предотвращаете ущерб для окружающей среды и здоровья людей, который возможен в случае ненадлежащего обращения. Более подробную информацию о пунктах приема и утилизации данного продукта можно получить в местных муниципальных органах или на предприятии по вывозу бытового мусора.

Дополнительная информация

Изготовитель: Проминентэк Мэнеджмент Консалтанси Лимитед.

Каб. 906, башня А, Хай-Тэк Плаза Фаза 1, Киберпарк Тянь Ань, субрайон Футянь, р-н Футянь, г. Шэньчжэнь, Китай.

Импортер / уполномоченное изготовителем лицо: ООО «Атлас»,

690068, Россия, Приморский край, г. Владивосток, проспект 100-летия Владивостока, дом 155, корпус 3, офис 5.

Сделано в Китае.

Товар соответствует требованиям технического регламента Евразийского экономического союза ТР ЕАЭС 037/2016 "Об ограничении применения опасных веществ в изделиях электротехники и радиоэлектроники".

Внешний вид изделия, его характеристики и комплектация могут подвергаться изменениям без предварительного уведомления пользователя.

Фактический интерфейс устройства может отличаться от представленного в данном руководстве.

Адрес в Интернете: www.finepower.ru

Гарантийный талон

Модель: _____

SN/IMEI: _____

Стоимость: _____

Дата постановки на гарантию: _____

Производитель устанавливает срок гарантии 1 год на это изделие и гарантирует, что изделие не имеет дефектов в материалах, сборке и гарантирует бесперебойную работу в течение всего гарантийного срока. Гарантийный период исчисляется с момента приобретения изделия и распространяется только на новые продукты.

В гарантийное обслуживание входит бесплатный ремонт или замена вышедших из строя элементов оборудования не по вине потребителя в течение гарантийного срока, на территории уполномоченных сервисных центров, при условии эксплуатации изделия согласно руководству пользователя.

Срок службы изделия, предназначенного для личного, не профессионального использования составляет 2 года, при условии соблюдения правил эксплуатации.

Производитель устанавливает срок гарантии на комплектные аккумуляторную батарею и зарядное устройство 6 месяцев, и срок эксплуатации 1 год.

Срок гарантии на прочие комплектные аксессуары - 3 месяца, срок эксплуатации – 6 месяцев.

Актуальный список сервисных центров по адресу:

<http://www.dns-shop.ru/technical-support/>



