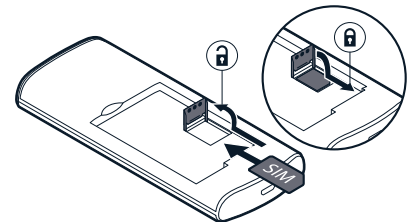


Краткое руководство Nokia 105 4G

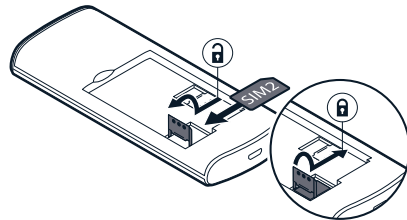
TA-1378
RU



- Сдвиньте держатель SIM-карты SIM2 вправо и откройте его, подняв вверх. Вставьте nano-SIM-карту в разъем SIM контактами вниз, опустите держатель и сдвиньте его вправо фиксации.



- Если у вас телефон с двумя SIM-картами, сдвиньте держатель SIM-карты в гнезде SIM2 влево и откройте его, подняв вверх. Вставьте nano-SIM-карту в разъем SIM2 контактами вниз, опустите держатель и сдвиньте его вправо до фиксации. В режиме ожидания обе SIM-карты, установленные в устройство, доступны одновременно, однако, пока одна из SIM-карт активна (например, во время звонка), вторая карта может быть недоступна.



Правила техники безопасности

Ознакомьтесь с этими простыми инструкциями. Их нарушение может быть опасным или противоречить местным постановлениям и законодательству. Дополнительная информация приведена в полном руководстве по эксплуатации.

- ВЫКЛЮЧАЙТЕ УСТРОЙСТВО ТАМ, ГДЕ ЕГО ИСПОЛЬЗОВАНИЕ ЗАПРЕЩЕНО**
Выключайте устройство в местах, где его использование запрещено, может вызвать помехи или быть опасным, например в самолете, в больницах или рядом с медицинским оборудованием, в местах хранения топлива, химических веществ или взрывоопасных материалов. Следуйте всем инструкциям в зонах ограниченного использования.

- БЕЗОПАСНОСТЬ ДОРОЖНОГО ДВИЖЕНИЯ — ПРЕЖДЕ ВСЕГО**

Строго соблюдайте местное законодательство. Не держите в руке мобильное устройство за рулем движущегося автомобиля. Помните о том, что безопасность дорожного движения имеет первостепенное значение!

- РАДИОПОМЕХИ**

Все беспроводные устройства подвержены воздействию радиопомех, которые могут влиять на их работу.

- АВТОРИЗОВАННОЕ ОБСЛУЖИВАНИЕ**

Работы по настройке и ремонту изделия должны проводиться только авторизованными специалистами.

- БАТАРЕИ, ЗАРЯДНЫЕ УСТРОЙСТВА И ДРУГИЕ АКСЕССУАРЫ**

Используйте только те батареи, зарядные устройства и другие аксессуары, которые одобрены компанией HMD Global для подключения к данному устройству. Не подключайте несовместимые изделия.

- ЗАЩИТА УСТРОЙСТВА ОТ ВЛАГИ**

Данное устройство не является водонепроницаемым. Оберегайте его от попадания влаги.

Совет. Чтобы узнать, поддерживает ли ваш телефон работу с 2 SIM-картами, изучите маркировку на упаковке. Если на маркировке указаны 2 IMEI-кода, значит, телефон поддерживает две SIM-карты.

- Установите аккумулятор на место.

Включение и выключение телефона

Нажмите и удерживайте нажатой клавишу включения.

Зарядка батареи

- Подключите зарядное устройство к розетке.
- Подключите зарядное устройство к телефону. По завершении отключите зарядное устройство от телефона, а затем от сетевой розетки.

Если батарея полностью разряжена, индикатор зарядки может появиться только через несколько минут.

Совершение вызова

- Введите номер телефона.

Чтобы ввести символ «*», используемый для международных вызовов, дважды нажмите клавишу «*».

- Нажмите . По запросу выберите необходимую SIM-карту.

- Для завершения вызова нажмите .

Ответ на вызов

Нажмите .

Отправка сообщений

- Выберите **Меню > Сообщение > Новое сообщение**.
- Введите текст сообщения.
- Выберите **> Отправить**. По запросу выберите необходимую SIM-карту.
- Введите номер телефона или выберите **Найти** и получателя из списка контактов.
- Выберите **OK**.

- ЗАЩИТА СЛУХА**

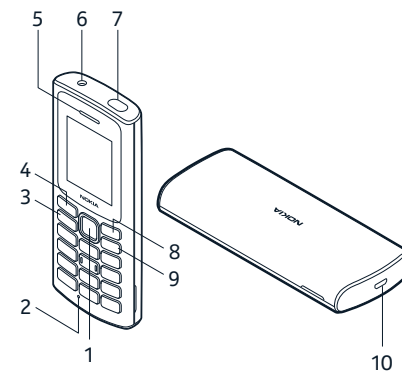
Длительное прослушивание при максимальной громкости может привести к повреждению слуха. Старайтесь не подносить мобильное устройство к уху при включенном динамике.

- SAR**

Данное мобильное устройство удовлетворяет требованиям к уровню радиочастотного облучения при использовании в нормальном рабочем положении (рядом с ухом) либо на расстоянии не менее 5 мм от тела человека. Максимальные значения SAR для мобильного устройства приведены в разделе «Информация о сертификации (SAR)» данного руководства. Дополнительную информацию см. по адресу www.sar-tick.com.

Чехлы, крепящиеся к ремню футляры и другие держатели для ношения устройства на теле не должны содержать металлических деталей. При этом устройство должно находиться на указанном выше расстоянии от тела. Обратите внимание на то, что мобильные устройства могут излучать энергию, даже если вы не разговариваете по телефону.

Клавиши и компоненты



- Клавиша прокрутки
- Микрофон
- Клавиша вызова
- Левая клавиша выбора
- Динамик
- Разъем для мини-гарнитуры
- Фонарик
- Правая клавиша выбора
- Клавиша включения / завершения вызова
- Разъем USB

Для блокировки клавиш нажмите **>** . Для разблокировки клавиш нажмите клавишу прокрутки и выберите **Разблокировать >** .

Если у вас телефон с двумя SIM-картами, необходим только номер IMEI1. Эти сведения можно также найти на этикетке, расположенной под аккумулятором. Номер IMEI также отображается на коробке с комплектом поставки.

Информация о продукции и технике безопасности

Сведения о политике конфиденциальности HMD Global можно найти на странице www.nokia.com/phones/privacy. Чтобы просмотреть электронное руководство пользователя, получить более подробную информацию или сведения по устранению неполадок, перейдите на страницу www.nokia.com/mobile-support.

Примечание. Операционная система и предустановленные приложения занимают значительную часть памяти.

Услуги сети и их стоимость

Вы можете использовать свое устройство только в сетях GSM 900, 900, 1800 МГц. Сети WCDMA 1, 5, 8; LTE 1, 3, 5, 7, 8, 20. Необходима подписка на обслуживание, предоставляемое поставщиком услуг.

Максимальная мощность передачи сигнала

GSM 850, 900	35 дБм
GSM 1800	32 дБм
WCDMA 1, 5, 8	25 дБм
LTE 1, 3, 5, 7, 8, 20	25 дБм

Для использования некоторых функций и служб, а также для загрузки содержимого (в том числе бесплатного) необходимо подключение к сети. При этом по сети могут передаваться большие объемы данных, передача которых тарифицируется. Вам может понадобиться подписка на некоторые функции.

Экстренные вызовы

Внимание! Гарантировать связь при любых обстоятельствах невозможно. В случае особо важных соединений (например, при вызове скорой медицинской помощи) не стоит рассчитывать только на беспроводной телефон.

Перед выполнением вызова:

- Включите телефон.

Не подключайте мобильное устройство к оборудованию, которое создает выходной сигнал, так как это может повредить устройство. Не подключайте источники напряжения к аудиоразъему. Если вы подключаете внешнее устройство или гарнитуру, отличные от рекомендованных для данного мобильного устройства, уделите особое внимание уровню громкости.

Детали мобильного устройства обладают магнитными свойствами. Мобильное устройство может притягивать металлические предметы. Не храните рядом с устройством кредитные карточки и другие карточки с магнитной полосой в течение длительного времени — это может привести к их повреждению.

Некоторые аксессуары, указанные в данном руководстве, такие как зарядное устройство, мини-гарнитура или кабель для передачи данных, могут продаваться отдельно.

Примечание. Можно установить в телефоне запрос защитного кода. Предустановленный код: 12345. Чтобы изменить код, выберите **Меню > Настройки > Безопасность > Телефон заблокирован**, придумайте код из 4–8 символов, а затем нажмите **OK**. Обратите внимание, что необходимо запомнить созданный код, поскольку компания HMD Global не имеет возможности открыть или обойти его.

Установка SIM-карты

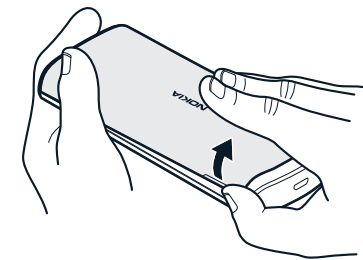
Используйте только оригинальные nano-SIM-карты. Использование несовместимых SIM-карт может привести к повреждению самой карты или устройства, а также повреждению информации, хранящейся на карте.



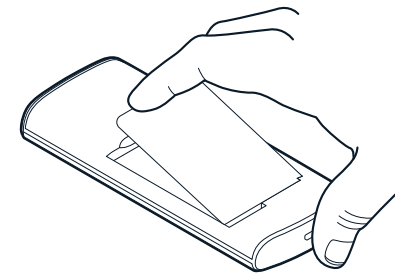
Примечание. Прежде чем снимать любые крышки, выключите мобильное устройство и отсоедините его

от всех других устройств, включая зарядное. При замене панелей не дотрагивайтесь до электронных компонентов. Не храните и не используйте устройство со снятыми панелями.

- Вставьте ноготь в небольшой разъем в нижней части телефона, поднимите и снимите крышку.



- Если аккумулятор находится в телефоне, приподнимите и извлеките его.



- При необходимости снимите блокировку клавиатуры.
- Перейдите в зону с достаточным уровнем радиосигнала.
- Нажмите повторно клавишу завершения вызова до тех пор, пока не появится главный экран.
- Введите номер службы экстренной помощи, установленный для вашего региона. В разных сетях для вызова службы экстренной помощи используются различные номера.
- Нажмите клавишу вызова.
- Сообщите всю необходимую информацию с максимальной возможной точностью. Не прерывайте связь, не дожидаясь разрешения.

Возможно, потребуется также выполнить перечисленные ниже действия.

- Установите SIM-карту в телефон.
- При запросе PIN-кода введите номер службы экстренной помощи, установленный для вашего региона, и нажмите клавишу вызова.
- Отключите в телефоне ограничения на вызовы, например запреты вызовов, разрешенные номера и закрытые абонентские группы.

Уход за устройством

Данное устройство, аккумулятор, зарядное устройство и аксессуары требуют бережного обращения. Соблюдение приведенных ниже рекомендаций поможет сохранить мобильное устройство в рабочем состоянии.

- Оберегайте мобильное устройство от влаги. Атмосферные осадки, влага, любые жидкости могут содержать минеральные частицы, вызывающие коррозию электронных схем. При попадании влаги в устройство извлеките батарею и полностью высушите устройство.
- Не используйте и не храните устройство в запыленных или загрязненных помещениях.
- Не храните устройство при повышенной температуре. Высокая температура может привести к повреждению мобильного устройства или батареи.
- Не храните мобильное устройство при низкой температуре. При повышении температуры мобильного устройства (до нормальной температуры) возможна конденсация влаги внутри корпуса, что может привести к повреждению мобильного устройства.
- Не открывайте корпус мобильного устройства способом, отличным от указанного в данном руководстве.

- Несанкционированные изменения могут привести к повреждению мобильного устройства и к нарушению установленных правил эксплуатации радиооборудования.
- Оберегайте мобильное устройство или батарею от падения, ударов и тряски. При неосторожном обращении они могут быть повреждены.
- Для очистки поверхности мобильного устройства пользуйтесь только мягкой, чистой и сухой тканью.
- Не раскрывайте устройство. Краска может нарушить его нормальную работу.
- Для оптимизации производительности выключайте время от времени устройство и извлекайте батарею.
- Не подносите устройство к магнитам и источникам магнитных полей.
- В целях обеспечения безопасности важных данных храните их копии как минимум на двух носителях, например в устройстве и на компьютере. Кроме того, вы можете записывать важную информацию на бумаге.

Восстановление исходных параметров

Для восстановления исходных настроек телефона выберите **Меню > Настройки > Настройки телефона > Восстановить заводские настройки**. Чтобы восстановить на телефоне исходные настройки и удалить все ваши данные, на главном экране введите ***#7370#**.

Утилизация



Возвращайте использованные электронные изделия, аккумуляторы и упаковочные материалы в специальные пункты сбора. Это позволяет предотвратить неконтролируемые выбросы отходов и способствует повторному использованию материалов. Электрические и электронные изделия содержат множество ценных материалов, включая металлы (например, медь, алюминий, сталь и магний) и драгоценные металлы (например, золото, серебро и палладий). Все материалы данного устройства могут быть переработаны для получения материалов и энергии.

Значок мусорного контейнера

Значок перерботки мусора

Знак перечеркнутого мусорного контейнера



Знак перечеркнутого мусорного контейнера на изделии, батарее, в документации или на упаковке означает, что по окончании срока службы все электрические и электронные изделия и батареи подлежат разделному сбору. Не выбрасывайте эти изделия вместе с неотсортированными городскими отходами — отправьте их на утилизацию. Информацию о ближайшем пункте сбора на переработку можно получить в местных органах по вопросам сбора отходов.

Сведения об аккумуляторах и зарядных устройствах
Используйте устройство только с оригинальным перезаряжаемым аккумулятором BL-5C Заряжайте свое устройство зарядным устройством AC-18. Разъем зарядного устройства может быть разным. Компания HMD Global может производить дополнительные модели батарей или зарядных устройств для этого устройства.

Техника безопасности при использовании батарей и зарядных устройств

По завершении зарядки вашего устройства отсоедините зарядное устройство от устройства и выключите из электросететки. Обратите внимание, что продолжительность зарядки не должна превышать 12 часов. Если полностью заряженный аккумулятор не используется, он постепенно разряжается

Для оптимальной производительности батарею следует хранить при температуре от 15 до 25°C (от 59 до 77°F). Слишком высокая и слишком низкая температура приводит к снижению емкости и срока службы батареи. Чрезмерно нагретая или охлажденная батарея может стать причиной временной неработоспособности устройства.

Не нарушайте местные нормативные акты. По возможности сдавайте батареи для вторичной переработки. Запрещается выбрасывать вместе с бытовым мусором. Не подвергайте аккумулятор воздействию очень низкого давления воздуха и не оставляйте его при высокой температуре (например, не бросайте в огонь), так как это может привести к взрыву аккумулятора либо утечке горячей жидкости или газа. Запрещается разбирать, разрезать, разрушать, сгибать, прокалывать или иным способом повреждать батарею. В случае протечки батареи не допускайте попадания жидкости на кожу или в глаза. Если это произошло, немедленно промойте кожу или

Запрещается выбрасывать использованные батареи в мусорный контейнер

Батарейки

глаза водой или обратитесь за медицинской помощью.

Запрещается изменять батарею, пытаться вставлять в нее посторонние предметы, подвергать ее воздействию воды или погружать в воду или другие жидкости. Батареи могут взрываться при повреждении.

Батареи и зарядные устройства следует использовать только по их прямому назначению. Применение не по назначению или использование неодобренных или несовместимых батарей или зарядных устройств может создать угрозу возгорания, взрыва или других опасностей. Кроме того, это может привести к аннулированию гарантии. Если вам кажется, что зарядное устройство или аккумулятор неисправны, перед продолжением их эксплуатации обратитесь в сервисный центр или к уполномоченному дилеру. Не используйте неисправные зарядные устройства и аккумуляторы. Зарядные устройства следует использовать исключительно в помещениях. Не заряжайте мобильное устройство во время грозы. Чтобы отсоединить зарядное устройство или кабель питания аксессуара, держитесь за вилку, а не за шнур.

Если мобильное устройство снабжено съёмным аккумулятором, следует также соблюдать приведенные ниже правила безопасности.

- Перед извлечением батареи обязательно выключите мобильное устройство и отсоедините его от зарядного устройства.
- Во избежание короткого замыкания не допускайте соприкосновения металлических предметов с металлическими контактами батареи. Это может стать причиной повреждения батареи или иного предмета.

Маленькие дети

Мобильное устройство и аксессуары не являются игрушками. Они могут содержать мелкие детали. Храните их в недоступном для детей месте.

Медицинское оборудование

Работа радиопередающего оборудования, включая мобильные телефоны, может нарушать нормальное функционирование не имеющего должной защиты медицинского оборудования. За дополнительной информацией обращайтесь к производителю автомобиля или оборудования.

С вопросами о надлежащей защите медицинского оборудования от внешнего радиочастотного излучения обращайтесь к медицинским работникам или к производителю оборудования.

Имплантированные медицинские устройства

Чтобы избежать помех, изготовители имплантируемых медицинских устройств рекомендуют использовать мобильное устройство на расстоянии не менее 15,3 сантиметра (6 дюймов)

Радиосигналы могут влиять на работу медицинских устройств

Радиосигналы могут влиять на работу медицинских устройств

на 60 (шестьдесят) дней со дня ремонта или замены Изделия или Аксессуара, если срок действия Гарантии закончится раньше; и (iii) В случае замены Изделия, Аксессуара или деталей замененного Изделия или Аксессуара замененное Изделие, детали и Аксессуары становятся собственностью Производителя или продавца.

Перед заменой Изделия всегда необходимо создавать резервные копии всех данных, программ, приложений и содержимого, хранящихся в данном Изделии, и удалять их, так как при ремонте все данные будут утрачены. В случае замены ваши данные, программы, приложения и содержимое, хранящиеся на Изделии, не переносятся на предоставленное в качестве замены Изделие. Прежде чем отправлять Изделие на обслуживание, удалите всю конфиденциальную информацию. Производитель, его авторизованные сервисные центры и точки розничной торговли не несут ответственности за потерю данных, программ, приложений или содержимого.

3. Случаи, на которые не распространяется настоящая Гарантия

Данная Гарантия не действует в следующих случаях:

(i) при возникновении ошибок или повреждений, вызванных: (a) воздействием жидкости или влаги (кроме случаев, когда Изделие заявлено как водонепроницаемое при соблюдении определенных условий, указанных Производителем), сильного электромагнитного излучения (например, от микроволновой печи), сырости, экстремальных температурных или внешних воздействий, резкого изменения условий окружающей среды, коррозии, окисления, проливания на Изделие жидкости, попадания на него еды или воздействия химических веществ; (b) физическом повреждении, трещинами, вмятинами или царапинами, вызванными падением или внешним воздействием в отношении Изделия или любой его части, включая помимо прочего, воздействие на крышку, дисплей, объектив камеры и кнопки (если иное не указано Производителем при определенных условиях);

(c) использованием вашего Изделия совместно с или его подключением к любому продукту, аксессуару, программному обеспечению или сервису, не произведенному, не предоставляемому и не авторизованному Производителем, а также к зарядным устройствам, переходникам питания и кабелям данных, которые не соответствуют заданным техническим требованиям и требованиям безопасности, приведенным в руководстве пользователя;

Запрещается выбрасывать использованные батареи в мусорный контейнер

Запрещается выбрасывать использованные батареи в мусорный контейнер

от медицинского устройства. Лицам, пользующимся такими приборами, необходимо соблюдать следующие правила:

- Держите беспроводное мобильное устройство на расстоянии не менее 15,3 сантиметра (6 дюймов) от медицинского устройства.
- Не носите беспроводное мобильное устройство в нагрудном кармане.
- Держите беспроводное мобильное устройство около уха, было удалено от медицинского устройства.
- Выключите беспроводное мобильное устройство, если у вас возникнет подозрение, что оно создает помехи для медицинского устройства.
- Следуйте инструкциям производителя имплантированного медицинского устройства.

При возникновении вопросов об использовании мобильного устройства совместно с имплантированным медицинским прибором обращайтесь в учреждение здравоохранения.

Влияние на слух

⚠ Предупреждение. При использовании гарнитуры снижается способность к звукам окружающей среды. Не пользуйтесь гарнитурой в ситуациях, создающих угрозу безопасности. Некоторые беспроводные устройства могут создавать помехи в работе слуховых аппаратов.

Никель

Поверхность этого устройства не содержит никеля.

Автомобили

Радиосигналы могут влиять на неправильно установленные или авторизованными специалистами. Нарушение правил установки может быть опасным и привести к аннулированию гарантии.

Регулярно проверяйте надежность крепления и работоспособность радиотелефонного оборудования в автомобиле. Не храните и не перевозите горячие или взрывчатые вещества вместе с мобильным устройством, его компонентами или аксессуарами. Не помещайте мобильное устройство или аксессуары в зоне раскрытия воздушной подушки.

Радиосигналы могут влиять на работу медицинских устройств

Радиосигналы могут влиять на работу медицинских устройств

Радиосигналы могут влиять на работу медицинских устройств

(d) подключением третьими лицами к Изделию любых других изделий;

- аппаратным или программным взломом, действиями вирусов и другого вредоносного программного обеспечения, а также несанкционированным доступом к услугам, учетным записям, компьютерным системам или сетям;
- сетевыми отключениями или скачками напряжения в сети, которые могут повлиять на нормальную эксплуатацию Изделия;
- другими действиями вне пределов контроля Производителя.

(ii) В отношении любого износа;

- (iii) При использовании Изделия способом, который не соответствует его прямому назначению и положениям в Руководстве пользователя;
- (iv) Если Изделие подвергалось вскрытию, ремонту или изменению неавторизованными третьими сторонами либо ремонту с использованием неодобренных запасных частей;
- (v) Если в течение разумного периода публичной доступности последней версии ПО оно не было установлено на Изделие.

Производитель не гарантирует, что программное обеспечение, предоставленное на Изделие Производителем или от его имени (а также его последующие обновления и модернизации) (в совокупности «ПО Производителя»), будет соответствовать требованиям покупателя, сможет быть использовано в сочетании с каким-либо аппаратным или программным обеспечением человека-либо стороннего производителя, будет способно работать без перебоев и ошибок, а также не гарантирует возможности устранения и собственно устранения таких ошибок.

В случае обнаружения ошибок в ПО Производителя Производитель выпустит новую версию соответствующего ПО Производителя, которую можно будет установить на Изделие, либо, если это будет невозможным, другое средство, которое при разумном усмотрении Производителя удовлетворительным образом разрешит вопросы, связанные с ошибкой. Некоторое ПО Производителя может быть объектом для отдельного лицензирования, условия которого прилагаются к такому ПО. Эта Гарантия не действует за пределами Определенной страны или региона и не охватывает следующее: (a) руководства пользователя; (b) любое стороннее программное обеспечение, настройки, содержимое, данные или ссылки, установленные или загруженные в данное Изделие в любое время, или любые службы или обеспечивающие доступ программам-клиентам Производителя и третьих сторон, даже если они были предустановлены Производителем (прочитайте положения и условия, которые могут прилагаться к службам, чтобы ознакомиться с соответствующими правами и обязанностями);

Запрещается выбрасывать использованные батареи в мусорный контейнер

Запрещается выбрасывать использованные батареи в мусорный контейнер

Взрывоопасная среда

В потенциально взрывоопасной среде, например вблизи бензоаппарочных колонок, обязательно выключайте устройство. Искрообразование может привести к пожару или взрыву, что чревато травмами и гибелью людей. Необходимо соблюдать ограничения в местах сосредоточения топлива или в местах выполнения взрывных работ. Потенциально взрывоопасная среда может быть не всегда четко обозначена. Обычно примерами такой среды являются места, где рекоменруется глушить автомобильные двигатели, подпалубные помещения на судах, хранилища химических веществ и установки по их переработке, помещения и зоны с загрязнением воздуха химическими парами или пылью. Выясните у производителей автомобилей с использованием сжиженного горючего газа (например, пропана или бутана), можно ли вблизи них безопасно использовать данное мобильное устройство.

Информация о сертификации (SAR)

Это мобильное устройство соответствует требованиям к уровню облучения радиочастотной энергией, установленным Советом Европы (CE). См. следующую информацию. **Информация об уровне облучения радиочастотной энергией для Европы**

Данное мобильное устройство является передатчиком и приемником радиосигналов. Оно разработано с учетом требований к предельным уровням облучения в радиочастотном диапазоне, установленным международными директивами. Данные директивы были разработаны независимой научно-исследовательской организацией ICNIRP и содержат допустимые границы безопасного облучения человека, независимо от его возраста и состояния здоровья. В директивах используется единица измерения, называемая удельным коэффициентом поглощения (SAR). Предельное значение SAR для мобильных устройств равно 2,0 Вт/кг, а наибольшее значение SAR для данного устройства составляет **1,321 Вт/кг*** около уха. Поскольку мобильные устройства имеют различные функции, их можно использовать в других положениях, например на теле. В этом случае наибольшее измеренное значение SAR составляет **1,731 Вт/кг** на расстоянии 0,5 см от тела. Для радиочастотной безопасности используйте аксессуары, не содержащие металла, для соблюдения указанного расстояния от телефона. Использование других аксессуаров может не обеспечивать соблюдения требований к уровню облучения радиочастотной энергией.

* Испытания проводятся в соответствии с международными требованиями к испытаниям.

Запрещается выбрасывать использованные батареи в мусорный контейнер

Запрещается выбрасывать использованные батареи в мусорный контейнер

Сведения об управлении цифровыми правами

Пользуясь данным мобильным устройством, строго соблюдайте законодательство, местные обыаи, уважайте право на частную жизнь и не нарушайте законные права других лиц, в том числе авторские права. Законодательство об охране авторских прав накладывает ограничения на копирование, изменение или передачу фотографий, мелодий и другого содержимого.

Уведомление об авторских правах и иные уведомления

Декларация соответствия ЕС

CE Компания HMD Global Oy (Ltd.) заявляет, что это изделие соответствует основным и другим важным требованиям Директивы Совета Европы 2014/53/EU. Копию Декларации соответствия ЕС можно загрузить с веб-страницы https://www.nokia.com/en_int/phones/declaration-of-conformity.
Производитель и/или импортер в ЕС: HMD Global Oy, Bertel Jungin aukio 9, 02600 Espoo, Finland (Финляндия). Политика конфиденциальности HMD Global, доступная на сайте http://www.nokia.com/phones/privacy, относится к использованию устройства.

© HMD Global, 2021 г. HMD Global Oy является исключительным лицензиатом марки Nokia для телефонов и планшетов. Nokia является зарегистрированным товарным знаком Nokia Corporation.

Изделие содержит ПО с открытым исходным кодом. Чтобы получить информацию о применимых авторских и иных правах, разрешениях и благодарностях, выберите **#6774#** на главном экране.

Ограниченная гарантия производителя

1. Общие положения

Компания HMD Global Oy (далее — «Производитель») предоставляет настоящую Ограниченную гарантию производителю (далее — «Гарантия») на каждое оригинальное изделие (далее — «Изделие») и сопутствующие Аксессуары (в соответствии с определением в разделе 2), которые входят в комплект поставки Изделия. Настоящая Гарантия действительна только для страны или региона (в соответствии с определением в разделе 2), в которой было приобретено Изделие у сертифицированного Производителем продавца, при условии, что Изделие было

Оригинальная гарантия производителя

Оригинальная гарантия производителя

средств в случае серьезного сбоя, а также на компенсацию за любой другой разумно предполагаемый ущерб или убыток. Вы имеете право на ремонт или замену Изделия, если качество Изделия оказывается несоответствующим, однако не приводит к серьезному сбою.

Поддержка доступна по следующему адресу: www.nokia.com/mobile-support Контактный номер телефона: +61730628463

Новая Зеландия. Наше Изделие поставляется с потребительскими гарантиями, исключить которые в соответствии с Законом о гарантиях потребителей 1993 года (Новая Зеландия) невозможно. Вы имеете право на замену или возврат средств в случае существенного сбоя, а также на компенсацию за любой другой разумно предполагаемый ущерб или убыток. Вы имеете право на ремонт или замену Изделия, если качество Изделия оказывается несоответствующим, однако не приводит к существенному сбою. Если Изделие было предоставлено вам для коммерческого использования, потребительские гарантии в соответствии с Законом о гарантиях потребителей 1993 года (Новая Зеландия) не действуют.

Поддержка доступна по следующему адресу: www.nokia.com/mobile-support

Вам будет необходимо доставить Изделие в авторизованный сервисный центр Производителя за свой счет. Если вы приезжаете в авторизованный сервисный центр Производителя для получения помощи по этой Гарантии, не забудьте взять с собой копию документа, подтверждающего факт покупки, где четко указаны слова «Налоговая накладная» или эквивалентные, а также название и номер ABN (Австралия) или GST (Новая Зеландия) продавца, дата покупки, описание приобретенного изделия и IMEI или другой серийный номер Изделия.

Адрес Производителя: HMD Global Oy, Bertel Jungin aukio 9, 02600 Espoo, Finland (Финляндия).

Запрещается выбрасывать использованные батареи в мусорный контейнер

Запрещается выбрасывать использованные батареи в мусорный контейнер

предназначено для реализации в соответствующей стране или регионе (далее — «Определенная страна или регион»). Гарантийные условия в некоторых Определенных странах или регионах могут быть ограничены Изделиями и отдельными компонентами, доступными для продажи в Определенной стране или регионе.

Настоящая Гарантия охватывает и учитывает законные права согласно применимому обязывающему законодательству по защите прав потребителей Определенной страны или региона и может предоставлять вам дополнительные права в пределах, допустимых согласно применимому законодательству. Настоящая Гарантия не ограничивает права, которые могут вам предоставляться по соответствующему законодательству, а по местным законам в течение гарантийного периода или после него у вас могут быть и другие права. Такие права не исключаются настоящей Гарантией.

Изделие и его Аксессуары должны использоваться в соответствии с инструкциями, указанными в руководствах пользователя и брошюрах, входящими в состав Изделия и доступными онлайн. Периодически Производитель может предлагать дополнительные гарантийные покрытия, дополняющие перечисленные здесь условия. Чтобы узнать больше о вашем Изделии и дополнительно гарантийном покрытии, перейдите на сайт www.nokia.com/mobile-support.

2. Гарантийный срок

Гарантийный срок начинает исчисляться с даты первой продажи Изделия конечному пользователю, что должно быть подтверждено документально.

А. Производитель гарантирует, что в Изделии (включая аккумуляторы, не заменяемые пользователем) отсутствуют дефекты, связанные с материалами и выполнением работ (далее — «Дефекты») на протяжении 12 (двенадцати) месяцев за исключением случаев приобретения Изделий в следующих Определенных странах и регионах, где Гарантийный срок — 24 (двадцать четыре) месяца: Определенные страны: Австралия, Северная Македония, Молдова, Черногория, Новая Зеландия, Саудовская Аравия, Сербия и Турция.

Регион: страны-участники Европейского союза, Исландия, Лихтенштейн, Норвегия, Швейцария и Соединенное Королевство.

Б. Производитель гарантирует, что в Аксессуарах (которые определяются как заменяемые пользователем аккумуляторы, корпуса, кабели, зарядные устройства, гарнитуры и любые другие аксессуары, входящие в комплект поставки) отсутствуют