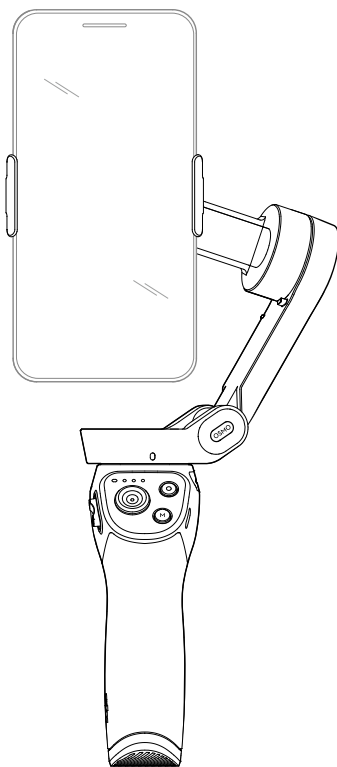


dji OM 4

Руководство пользователя

версия 1.2 10.2020



Поиск по ключевым словам

Для поиска нужного раздела воспользуйтесь ключевыми словами, например «аккумулятор» или «установка». Если вы читаете этот документ в программе Adobe Acrobat Reader, нажмите Ctrl+F при работе в системе Windows или Command+F при работе в системе Mac, чтобы начать поиск.

Поиск раздела

Полный список разделов представлен в содержании. Для перехода к разделу нажмите на него.


Печать данного документа

Документ поддерживает печать в высоком разрешении.

Об использовании данного руководства

Обозначения

 Важно

 Советы и рекомендации

Перед использованием

Перед использованием OM 4 от DJI прочтите следующие документы:


1. Заявление об отказе от ответственности и руководство по технике безопасности
2. Краткое руководство
3. Руководство пользователя

Перед первым использованием рекомендуется посмотреть все обучающие видеоролики на официальном сайте DJI (www.dji.com/om-4/tutorials) или в приложении DJI Mimo. Перед первым использованием прочтите заявление об отказе от ответственности и руководство по технике безопасности, а также краткое руководство. Подробная информация приведена в данном руководстве пользователя.

Загрузка приложения DJI Mimo

Отсканируйте QR-код или введите «DJI Mimo» в поиске App Store или Google Play.



 Приложение DJI Mimo для iOS совместимо с iOS 11.0 и более поздними версиями. Приложение DJI Mimo для Android совместимо с Android 7.0 и более поздними версиями.

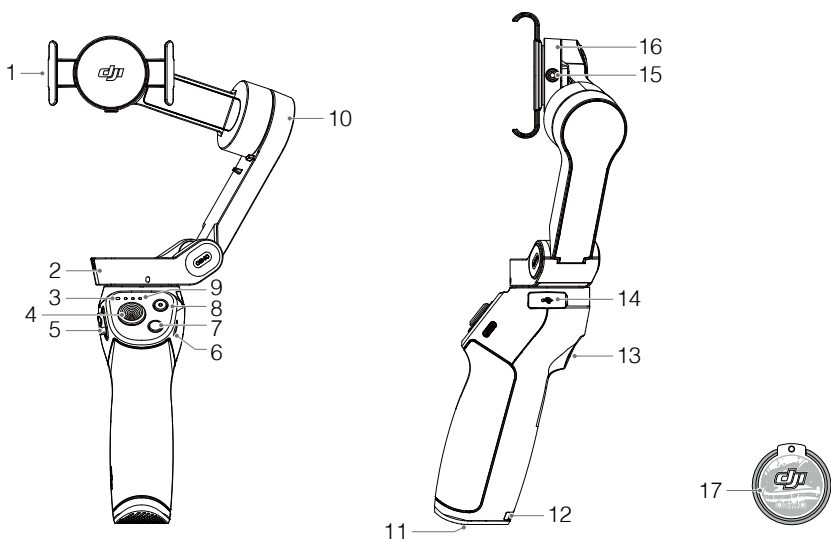
Содержание

Об использовании данного руководства	2
Обозначения	2
Перед использованием	2
Загрузка приложения DJI Mimo	2
Введение	4
Обзор	4
Начало работы	5
Зарядка	5
Установка телефона	5
Использование OM 4 DJI	8
Функции кнопок и разъемов	8
Режим работы	10
Приложение DJI Mimo	11
Подключение к приложению DJI Mimo	11
Предпросмотр с камеры	12
Обновление ПО	16
Как выполнить обновление	16
Хранение	16
Технические характеристики	17

Введение

Благодаря 3-осевой стабилизации OM 4 DJI превращает ваш мобильный телефон в камеру, которая может снимать стабильные и плавные видео. Складная конструкция OM 4 DJI позволяет легко брать стабилизатор с собой, а новое магнитное крепление для телефона обеспечивает простоту в использовании устройства. Легкая и эргономичная конструкция OM 4 DJI позволяет без проблем создавать видеоролики. Раскройте свой творческий потенциал с помощью таких функций, как ActiveTrack™ 3.0, гиперлапс, таймлапс, динамический зум, панорама и режим историй, которые доступны в приложении DJI Mimo.

Обзор



1. Магнитный держатель для телефона
2. Мотор поворота
3. Индикатор статуса системы
4. Джойстик
5. Регулятор зума
6. Порт зарядки (USB-C)
7. Кнопка питания/М
8. Кнопка спуска затвора / кнопка записи
9. Индикаторы уровня заряда аккумулятора
10. Мотор наклона
11. Порт с резьбой UNC 1/4"-20
12. Отверстие для ремешка
13. Курковый переключатель
14. Порт USB-A
15. Винтовое отверстие M3x0,5
16. Мотор крена
17. Держатель с магнитным кольцом

Начало работы

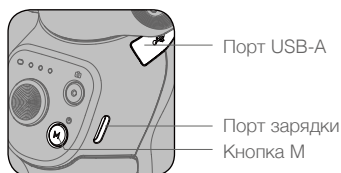
Зарядка

Для зарядки OM 4 DJI подключите адаптер USB (не входит в комплект) к разъему зарядки с помощью кабеля питания (входит в комплект). Когда аккумулятор полностью зарядится, индикаторы уровня заряда погаснут.

Время зарядки: 2,5 часа (проверялось с помощью зарядного устройства мощностью 10 Вт при температуре 25 °C)

Макс. время работы: 15 часов (проверялось при сбалансированном стабилизаторе, расположенном неподвижно. Значение приведено исключительно в справочных целях.)

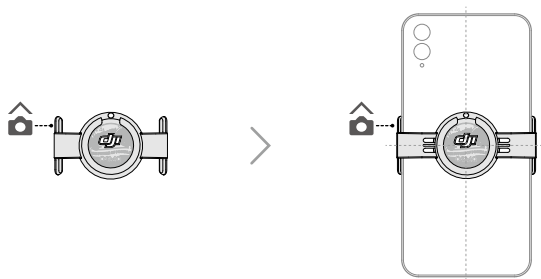
OM 4 DJI можно использовать в качестве внешнего аккумулятора. Подключите свой мобильный телефон к порту USB-A. При включении OM 4 DJI мобильный телефон начнет заряжаться. Если OM 4 DJI выключен, нажмите кнопку M один раз, чтобы начать зарядку.



Установка телефона

1. Входящие в комплект магнитный держатель для телефона и держатель с магнитным кольцом предназначены для крепления телефона к OM 4 DJI.

Использование магнитного держателя для телефона: закрепите держатель в центре корпуса телефона.



- ⚠ Убедитесь, что магнитный держатель для телефона направлен, как показано на рисунке, а сам он находится посередине телефона. Невыполнение этих условий может вызвать неполадки в работе стабилизатора.
- Отрегулируйте держатель так, чтобы он располагался вертикально и совпадал с направлением телефона.
- Если ваш телефон тоньше 7,5 мм или легче 160 г, для оптимальной работы используйте вставку из комплекта.

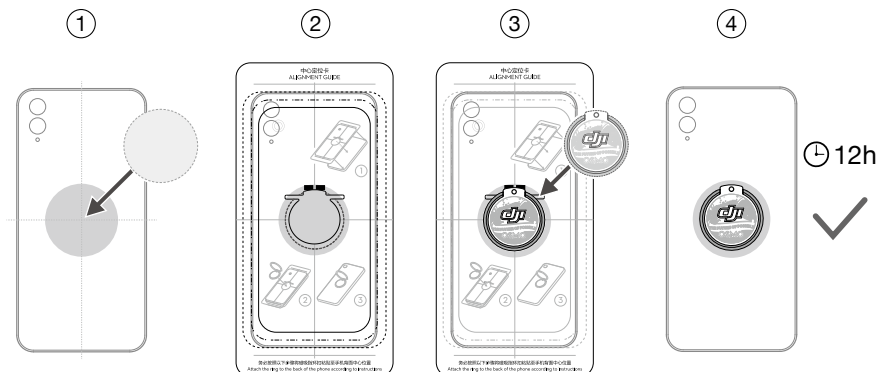
Использование держателя с магнитным кольцом:

- ⚠ • Устанавливайте держатель с магнитным кольцом только на те телефоны, которые поддерживаются OM 4 DJI. Список мобильных телефонов, совместимых с OM 4 DJI, представлен на www.dji.com/om-4.
- НЕ устанавливайте держатель с магнитным кольцом на мобильный телефон в футляре. Невыполнение этих условий может вызвать неполадки в работе стабилизатора.
- Убедитесь, что между наклейкой и мобильным телефоном нет воздуха. Иначе мобильный телефон может упасть.

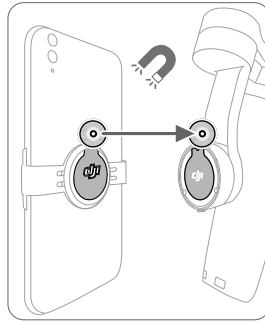


Следуйте нижеприведенным инструкциям, чтобы установить держатель с магнитным кольцом в центре телефона.

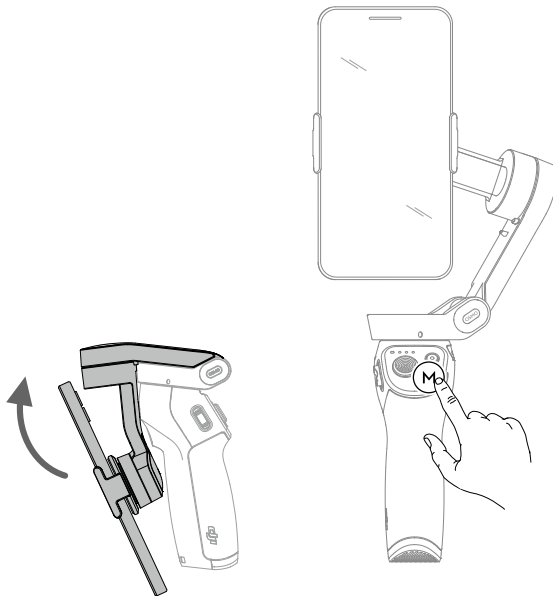
- ① С помощью влажных салфеток очистите заднюю поверхность мобильного телефона, затем протрите ее сухой салфеткой. Наклейте стикер в центр задней поверхности телефона.
- ② Поместите шаблон для совмещения на заднюю поверхность мобильного телефона. Выровняйте шаблон для совмещения, чтобы его центр совпадал с центром мобильного телефона.
- ③ Прикрепите держатель с магнитным кольцом к задней поверхности мобильного телефона. Убедитесь, что он надежно зафиксирован.
- ④ Удалили шаблон для совмещения. Подождите 12 часов, прежде чем устанавливать мобильный телефон на OM 4 DJI с держателем с магнитным кольцом.



2. Совместите метки на держателе для телефона или держателе с кольцом с метками на крепежной площадке. Прикрепите телефон к устройству OM 4 DJI.



3. Разложите OM 4 DJI и нажмите и удерживайте кнопку M для включения.



⚠ Установите мобильный телефон перед включением OM 4 DJI. Если мобильный телефон не определен, OM 4 DJI начнет вибрировать и перейдет в режим ожидания. Для выхода из режима ожидания нажмите любую кнопку после установки мобильного телефона.

Использование OM 4 DJI

После включения OM 4 DJI перейдет в режим следования по умолчанию. Стабилизатор преобразует движения джойстика для стабилизации переходов по осям поворота и наклона и снижает вибрацию камеры вследствие естественных колебаний руки.

Положение мобильного телефона можно также отрегулировать рукой.

Функции кнопок и разъемов



Кнопка M

При выключенном питании

Нажмите один раз для проверки уровня заряда аккумулятора.

Нажмите и удерживайте, пока не услышите звуковой сигнал, чтобы включить устройство.

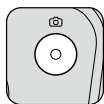
При включенном питании

Нажмите один раз для переключения между режимами фото и видео (настройка по умолчанию, которую можно изменить в DJI Mimo).

Нажмите два раза для переключения между альбомным и портретным режимами.

Нажмите и удерживайте, пока не прозвучит один звуковой сигнал, чтобы войти в режим ожидания или выйти из него.

Нажмите и удерживайте, пока не прозвучат два звуковых сигнала, чтобы выключить устройство.



Кнопка спуска затвора / кнопка записи

Нажмите один раз, чтобы сфотографировать или начать/остановить запись. Нажмите и удерживайте для серийной съемки в режиме фото.



Индикаторы уровня заряда аккумулятора

Показывают уровень заряда аккумулятора OM 4 DJI.



Индикатор статуса системы

Показывает текущий статус.

Характер мигания	Описание
Желтый индикатор горит непрерывно	Bluetooth выключен
Непрерывный зеленый	Bluetooth включен
Мигает желтым или зеленым цветом	Режим ожидания
Попеременное мигание красным и зеленым	Обновление ПО / сбой обновления ПО
Красный индикатор горит непрерывно	Неисправность стабилизатора (например, слишком низкая или слишком высокая температура или аккумулятор полностью разряжен)



Джойстик

Перемещайте по вертикали для наклона мобильного телефона.

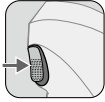
Перемещайте по горизонтали для поворота мобильного телефона.

Направление движения джойстика можно настроить в приложении DJI Mimo.



Регулятор зума

Переведите регулятор в позицию T, чтобы увеличить объект, или в позицию W, чтобы уменьшить его. Нажмите на регулятор один раз, чтобы увеличить или уменьшить изображение на одно значение. Удерживайте регулятор, чтобы увеличить или уменьшить изображение на несколько значений.



Курковый переключатель

Нажмите и удерживайте, чтобы перейти в режим блокировки. В режиме блокировки стабилизатор не следует за движениями рукоятки. Отпустите, чтобы выйти из режима блокировки.

Нажмите один раз для запуска или остановки функции ActiveTrack 3.0.

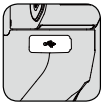
Нажмите два раза для центровки стабилизатора. При использовании ActiveTrack 3.0 стабилизатор выполнит центровку в предпросмотре с камеры. Нажмите три раза для переключения между фронтальной и основной камерами.

Нажмите один раз, а затем нажмите и удерживайте, чтобы перейти в спортивный режим. Отпустите, чтобы выйти. В спортивном режиме скорость следования стабилизатора увеличивается для запечатления быстрых движений.



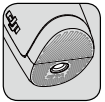
Порт зарядки (USB-C)

Зарядка OM 4 DJI выполняется путем подключения адаптера USB к этому порту.



Порт USB-A

Порт USB-A можно использовать для зарядки мобильных телефонов.



Порт с резьбой UNC 1/4"-20

Порт с резьбой UNC 1/4"-20 можно использовать для крепления штатива.



Винтовое отверстие M3x0,5

Используется для установки противовесов. Используйте противовесы при установке объектива камеры или микрофона на мобильный телефон. Убедитесь, что общая масса этих аксессуаров не превышает 290 г.



Отверстие для ремешка

Отверстие для ремешка можно использовать для крепления ремня на руку.

Комбинированный режим использования

Вы можете сбросить подключение по Bluetooth, если OM 4 DJI не подключается или не находится. Нажмите кнопку M, кнопку спуска затвора и кнопку блокировки одновременно, чтобы сбросить соединение Bluetooth. Подключение по Bluetooth считается перезапущенным, когда индикатор статуса системы изменится с желтого цвета на зеленый. Выполните поиск OM 4 DJI и повторите подключение.



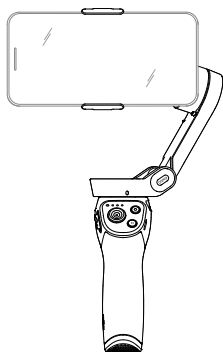
OM 4 DJI выключится автоматически, если стабилизатор не используется, находясь в течение 10 минут в режиме ожидания.

Режим работы

На изображениях ниже показаны режимы работы при использовании OM 4 DJI в альбомном режиме. Те же режимы работы применяются при использовании в портретном режиме.

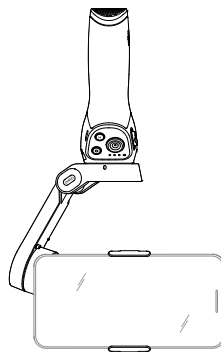
Вертикальный режим

Вертикальный режим может использоваться без каких-либо действий со стороны пользователя. В этом режиме быстро нажмите кнопку M два раза для центровки мобильного телефона.



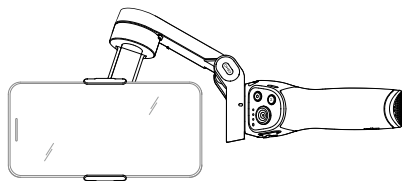
Подвесной режим

Если перевернуть OM 4 DJI, он перейдет в подвесной режим, в котором мобильный телефон может выполнять съемку из более низкого положения.



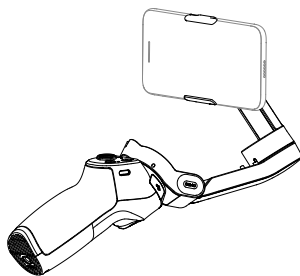
Режим боковой ручки

Поверните OM 4 DJI вправо или влево на 90°, чтобы перейти из вертикального режима в режим боковой ручки.



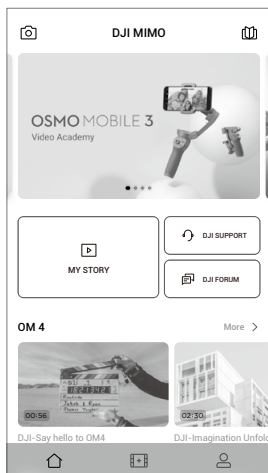
Режим низкого ракурса

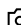
Нажмите и удерживайте кнопку блокировки, затем наклоните OM 4 DJI вперед для перехода в режим низкого ракурса. Угол наклона увеличен, благодаря этому снимать с низкого ракурса стало удобнее.




Приложение DJI Mimo

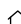
Просматривайте видео с камеры в HD-качестве прямо на экране вашего мобильного телефона через приложение DJI Mimo. Это приложение также позволяет использовать гиперлапс, таймлапс, ActiveTrack 3.0, динамический зум, панораму и режим историй, а также изменять настройки камеры и стабилизатора всего в несколько касаний.

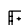


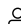
 Предпросмотр с камеры: коснитесь для подключения к OM 4 DJI. После подключения приложение DJI Mimo перейдет в режим предпросмотра с камеры.

 Академия: коснитесь для просмотра обучающих видео и руководств.

 Истории: предоставляет несколько шаблонов для редактирования фото или видео.


 Главная: коснитесь, чтобы вернуться на главный экран.

 Редактирование: коснитесь, чтобы начать редактирование фото или видео из OM 4 DJI или импортировать и редактировать материал с мобильного устройства.

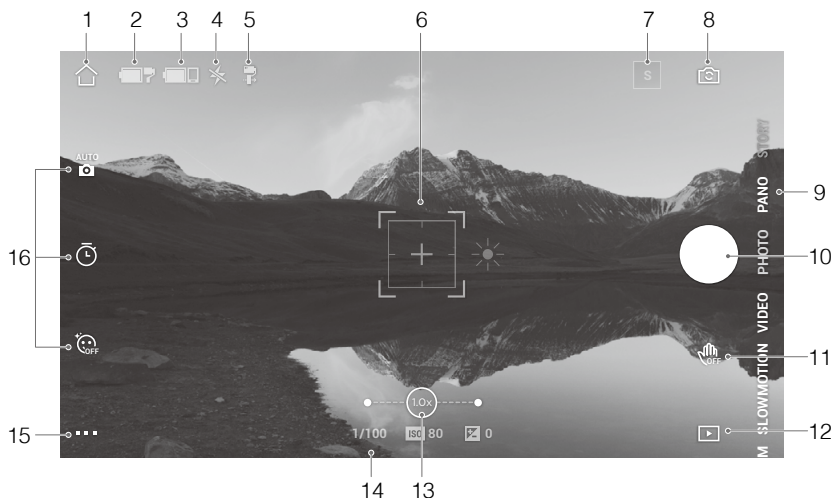
 Профиль: зарегистрируйтесь или войдите в учетную запись DJI. Просматривайте материалы и настройки, а также подписчиков и отметки «нравится» и отправляйте сообщения другим пользователям.

Подключение к приложению DJI Mimo

1. Включите OM 4 DJI.
2. Включите Bluetooth на мобильном телефоне, откройте приложение DJI Mimo и подключитесь к устройству с префиксом OM 4 в названии.
3. При первом использовании OM 4 DJI необходимо выполнить активацию в приложении DJI Mimo. Следуйте инструкциям для активации. Зарегистрируйтесь или выполните вход в учетную запись при активации OM 4 DJI. Убедитесь, что на протяжении всего процесса вы подключены к Интернету.
4. Откройте предпросмотр с камеры после завершения активации.

 После подключения через Bluetooth OM 4 DJI может управлять камерой мобильного телефона без DJI Mimo. Обратитесь к списку совместимости мобильных телефонов для получения более подробной информации.

Предпросмотр с камеры



1. Главная

🏠 : коснитесь, чтобы вернуться в главное меню.

2. Уровень заряда аккумулятора стабилизатора

🔋 : отображает текущий уровень заряда аккумулятора стабилизатора.

3. Уровень заряда аккумулятора мобильного телефона

🔋 : отображает текущий уровень заряда аккумулятора мобильного телефона.

4. Вспышка

⚡ : отображает состояние вспышки.

5. Режим стабилизатора

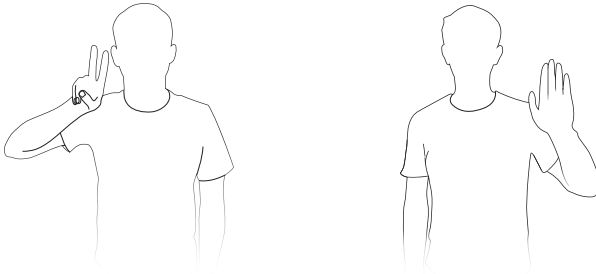
📐 : отображает текущий режим стабилизатора: следование, блокировка наклона, от первого лица или циркуль.

6. Рамка выбора объекта ActiveTrack

👤 : функция ActiveTrack 3.0 была оптимизирована для следования за человеком с помощью модели головы и плеч, а также функции обнаружении лиц с использованием алгоритмов глубокого обучения. Объект останется в центре окна предпросмотра с камеры по умолчанию. Окно предпросмотра с камеры можно настроить вручную. ActiveTrack 3.0 может использоваться тремя способами:

- Нарисуйте рамку на экране в окне предпросмотра с камеры в DJI Mimo. Зеленая рамка вокруг объекта означает, что функция ActiveTrack 3.0 включена. Нажмите значок X в верхнем углу, чтобы остановить отслеживание.
- Включите управление жестами в DJI Mimo, а затем покажите ладонь или сделайте знак «V» рукой в течение одной или двух секунд, находясь лицом к камере.

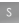
Основная камера определяет голову и плечи расположенного поблизости человека и начинает отслеживание объекта съемки. Фронтальная камера определяет лицо расположенного поблизости человека и начнет отслеживать объект съемки.



Отслеживание головы и плеч отличается от отслеживания лица тем, что в первом случае поддерживается следование на 360°, а втором случае — нет. Диапазон обнаружения камер также отличается. Диапазон обнаружения между основной камерой и жестом составляет 0,5–4 м, а он же между фронтальной камерой и жестом составляет 0,5–2 м. Обратите внимание, что ActiveTrack 3.0 может увеличить потребление энергии и температуру мобильного телефона.

- в. Нажмите курковый переключатель один раз для запуска или остановки функции ActiveTrack 3.0. При использовании функции ActiveTrack 3.0 переместите джойстик, чтобы настроить предпросмотр с камеры. Покажите ладонь или сделайте знак «V» рукой, чтобы остановить запись.

7. Режим историй

 : режим историй предоставляет шаблоны для записи видео. Когда вы закончите съемку, видео будет создано автоматически в соответствии с выбранным шаблоном.

8. Переключатель между фронтальной/основной камерами

 : коснитесь, чтобы переключиться между фронтальной и основной камерами мобильного телефона.

9. Режимы съемки

Прокрутите для выбора режима съемки.

Гиперлапс: позволяет снимать фото в режиме «Таймлапс» при перемещении мобильного телефона. Коснитесь кнопки спуска затвора, чтобы начать съемку.

Таймлапс: подразделяется на два подрежима: позиционирование и динамичный таймлапс. После выбора режима «Таймлапс» нажмите значок настроек в верхней части экрана. В подрежиме «Позиционирование» укажите интервал и продолжительность, затем начните съемку. Для подрежима «Динамичный таймлапс» можно выбрать до четырех позиций, после чего стабилизатор будет проходить по позициям в заданном порядке.

Динамический зум: выберите режим «Отдаление» или «Приближение». После выбора режима выделите объект рамкой и коснитесь кнопки спуска затвора, чтобы начать съемку.

Замедленная съемка: видеозапись со скоростью в 8 раз медленнее.


Видео: нажмите, чтобы снять обычное видео.

Фото: нажмите, чтобы сделать один снимок. Нажмите и удерживайте для серийной съемки.

Панорама: нажмите, чтобы создать панораму 3x3, 240° или панораму CloneMe.

Истории: режим историй предоставляет шаблоны для записи видео.

10. Кнопка спуска затвора

 : коснитесь, чтобы сделать фото, начать или остановить съемку видео.

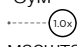
11. Переключатель управления жестами

 OFF : коснитесь, чтобы получить доступ к настройкам управления жестами.

12. Воспроизведение

 : коснитесь для просмотра фото и видео.

13. Зум

 : Прикоснитесь двумя пальцами к экрану и разведите их, чтобы увеличить масштаб, или сведите вместе, чтобы уменьшить.

14. Параметры съемки

1/100  80  0 : отображение выдержки, ISO и значений EV (только для iOS).

15. Настройки ■ ■ ■

 : настройки камеры

Обратите внимание, что вспышка, баланс белого и настройки сетки доступны только при использовании основной камеры. Поворот селфи доступен только при использовании фронтальной камеры в режиме фото.

 : настройки стабилизатора

Режим стабилизатора:

а. Следование: следование по оси поворота и наклона.

б. Блокировка наклона: следование только по оси поворота.

в. От первого лица: следование по осями поворота, наклона и крена.

г. Циркуль: следование по осям поворота, наклона и крена. Для управления осью крена может использоваться джойстик.

Переключатель спортивного режима: нажмите для включения или выключения спортивного режима. В спортивном режиме скорость следования стабилизатора существенно увеличивается. Это подходит для съемки сцен, в которых объекты начинают движение неожиданно и движутся на высоких скоростях.

Скорость зума: нажмите, чтобы установить скорость масштабирования при использовании регулятора зума.

Скорость джойстика: нажмите, чтобы установить максимальную скорость при управлении джойстиком. Доступные параметры: быстро, средне и медленно.

Направление управления джойстиком: свободное или горизонтальное/вертикальное. Свободный режим позволяет управлять стабилизатором в горизонтальном и

вертикальном направлении одновременно. Горизонтальное/вертикальное управление позволяет контролировать стабилизатор в горизонтальном или вертикальном направлении.

Изменение направления поворота: после включения этой функции направление движения оси поворота становится противоположным предыдущему направлению.

Изменение направления наклона: после включения этой функции направление движения оси наклона становится обратным предыдущему направлению.

Нажатие кнопки M: выбор между режимом фото и видео или открытие/закрытие быстрого меню. Функция может быть задана пользователем.

Автокалибровка стабилизатора: снижает смещение, вызываемое магнитными помехами или ошибкой пользователя. Перед калибровкой поместите OM 4 DJI на плоскую поверхность, используя штатив. Не прикасайтесь к стабилизатору во время калибровки.


Регулировка стабилизатора по горизонтали: убедитесь, что перед началом настройки стабилизатора магнитный держатель для телефона расположен ровно.

 : общие настройки

Включают в себя информацию об управлении устройством, его название, версию программного обеспечения и серийный номер.

16. Настройки параметров съемки

Режимы съемки	Настройки
Гиперлапс	Разрешение и частота кадров, скорость, ISO, выдержка и EV
Таймлапс	Разрешение и частота кадров, частота кадров видео, ISO, выдержка и EV
Динамический зум	Ретушь, частота кадров видео, ISO, выдержка и EV
З а м е д л е н н а я съемка	ISO, выдержка и EV
Видео	Ретушь, частота кадров видео, ISO, выдержка и EV
Фото	Ретушь, обратный отсчет, ISO, выдержка и EV
Панорама	3x3, 240° и CloneMe, обратный отсчет, ISO, выдержка и EV

-  • Настройки частоты кадров, ISO, выдержки и EV доступны только для устройств iOS.
- При активации ретуши максимальное разрешение видео составляет 1080p.
 - Настройки параметров съемки отличаются в зависимости от модели мобильного телефона. Для получения более подробной информации обратитесь к списку совместимости мобильных телефонов (www.dji.com/om-4/downloads).

Обновление ПО

Используйте DJI Mimo для обновления программного обеспечения OM 4 DJI. На обновление потребуется около трех минут.

Как выполнить обновление

Перед запуском обновления убедитесь, что уровень заряда аккумулятора составляет не менее 15% (чтобы горели по крайней мере два индикатора уровня заряда аккумулятора). Подключите OM 4 DJI к мобильному устройству и запустите приложение DJI Mimo. Вы получите уведомление в случае наличия новой версии ПО. Чтобы начать обновление, подключите мобильное устройство к Интернету и следуйте указаниям на экране.

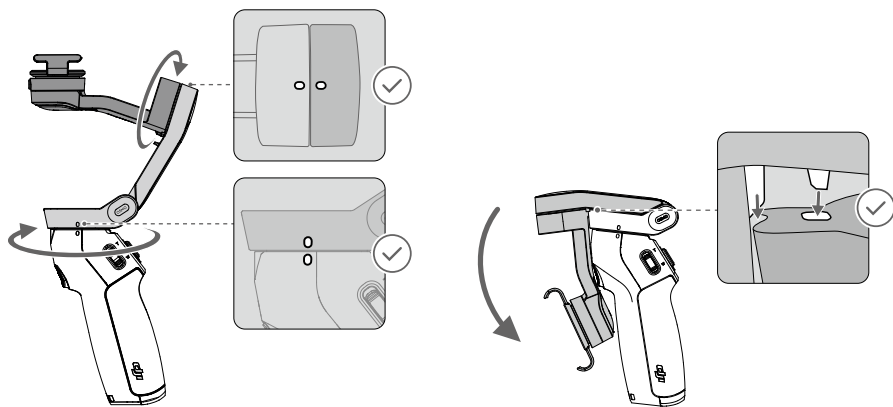
Не выходите из DJI Mimo при обновлении ПО. Обращайте внимание на всплывающие подсказки на экране вашего мобильного устройства. Индикатор статуса системы будет поочередно мигать зеленым и красным цветом, а после завершения обновления начнет непрерывно светиться зеленым.

Если обновление не было завершено, перезапустите OM 4 DJI и DJI Mimo, переподключите Bluetooth, а затем повторите попытку.

Хранение

OM 4 DJI может складываться для упрощения хранения и перевозки. Складывайте OM 4 DJI только после его выключения.

Выверните отметки на осях поворота и наклона с отметками на стабилизаторе, а затем сложите OM 4 DJI. Обратите внимание, что отверстие на моторе поворота должно совпадать с отметкой на рычаге. OM 4 DJI перейдет в режим хранения, и его можно будет сложить после выключения.



Технические характеристики

Название	OM 4 DJI
Модель	OK100
Размеры	В разложенном состоянии: 276 × 120 × 104 мм В сложенном состоянии: 163 × 100 × 47 мм
Масса	390 г (стабилизатор) 32,6 г (магнитный держатель для телефона) 11,4 г (держатель с магнитным кольцом)
Потребляемая мощность	1,2 Вт (в стабильном и сбалансированном положении)
Механический диапазон углов вращения	Поворот: от -161,2° до 172° Крен: от -136,7° до 198° Наклон: от -106,5° до 235,5°
Макс. контролируемая скорость	120°/с
Совместимые телефоны	С использованием магнитного держателя для телефона и держателя с кольцом: Масса: 230±60 г С использованием магнитного держателя для телефона: Диагональ ≤ 196 мм (или ≤ 7,72 дюйма) Толщина: 6,9–10 мм Ширина: 67–84 мм
Беспроводной режим	Bluetooth 5.0 с низким энергопотреблением
Мощность передатчика (ЭИИМ)	≤ 4 дБм
Диапазон рабочих частот	2,400–2,4835 ГГц
Тип аккумулятора	18650 литий-ионный
Емкость	2450 мА·ч
Энергия	17,64 Вт·ч
Напряжение	7,2 В
Диапазон температур зарядки	5...40 °С
Диапазон рабочих температур	0...40 °С
Время зарядки	2,5 часа (измерения проводились при использовании зарядного устройства мощностью 10 Вт при температуре 25 °С)
Время работы	15 часов (в идеальных условиях при полностью сбалансированном стабилизаторе)

В содержание данного документа могут быть внесены изменения.

**Актуальную версию документа можно загрузить с веб-страницы
www.dji.com/om-4/downloads**

OSMO является товарным знаком компании DJI OSMO.

© 2020 DJI OSMO Все права защищены.