

**DEXP**

**ПАЙДАЛАНУШЫ НҰСҚАУЛЫҒЫ**



**DEXP**

**WM-F610DMA/SS**

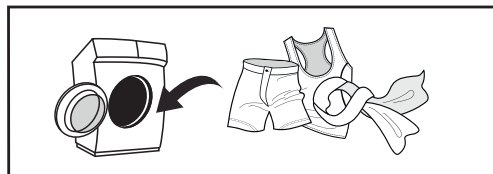
**WM-F610DMA/WW**

**кір жуғыш машинасы**

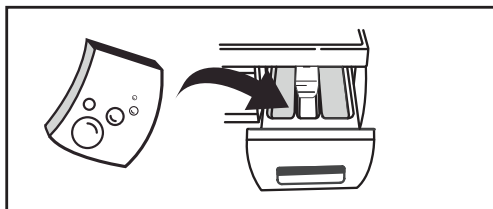
# Қысқаша нұсқаулық



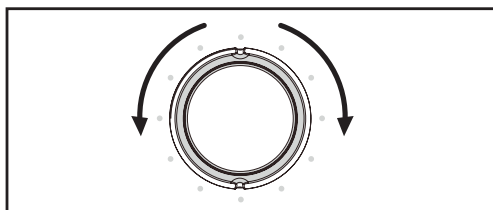
Кірді сұрыптаңыз (аса толық ақпарат алу үшін "Бастапқы тексеру және киімді жууға дайындау" бөлімін қараңыз).



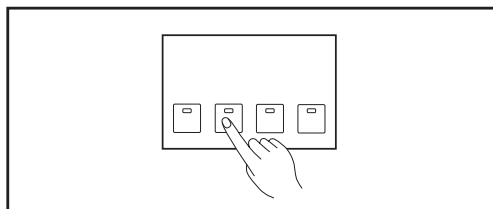
Есікті ашыңыз, кірді салыңыз және кір жуғыш машинаның есігін жабыңыз.



Кір жууға арналған құралдарды қосыңыз (аса толық ақпарат алу үшін "Жуғыш заттарды жүктеу" бөлімін қараңыз).



Жуу бағдарламасын таңдаңыз (аса толық ақпарат алу үшін "Жуу режимін таңдау" бөлімін қараңыз).



Қосымша функцияларды таңдаңыз (қажет болған жағдайда).



Жуу циклын іске қосу үшін "Старт/Пауза" батырмасын басыңыз.



# Оглавление

<b>Сақтық шаралары</b> .....	7
Электр энергиясымен жұмыс істеу кезінде .....	7
Сумен жұмыс істеген кезде .....	8
Жалпы ережелер .....	8
<b>Құрылғы схемасы</b> .....	10
Аксессуарлар .....	10
<b>Орнату</b> .....	11
Кір жуғыш машинаны ашу .....	11
Тасымалдау бұрандаларын шешіп алу .....	12
Орналасуы .....	13
Аяқтарды реттеу .....	14
<b>Қюю құбыршегін қосу</b> .....	15
Кәдімгі кранға қосылу .....	15
Кранға бұрама қосылыспен қосылу .....	15
Қюю құбыршегін құрылғыға қосу .....	16
<b>Ағызу құбыршегін қосу</b> .....	17
Кронштейні болған кезде құбыршекті бекіту .....	18
<b>Кір жуғыш машинаны пайдалану</b> .....	19
Жылдам старт .....	19
Бастапқы тексеру және киімді жууға дайындау .....	20
Балалар киімдерін жуу .....	22
Оңай құлап кететін заттар .....	22
<b>Құрылғымен жұмыс</b> .....	23
Басқару панелі .....	23
Батырмалардың сипаттамасы .....	23
Опциялар .....	24
Жуу режимін таңдау .....	25
Жуғыш құралды жүктеу .....	26
<b>Жұмыс режимдерінің сипаттамасы</b> .....	27
<b>Жуу режимдерінің кестесі</b> .....	28
<b>Техникалық қызмет көрсету</b> .....	29
Кір жуғыш машинаның корпусын тазалау және қызмет көрсету .....	29

Есіктің шынысы мен тығыздағышын тазалау.....	29
Сорғы сүзгісін тазалау.....	30
Сүзгілерді жуу.....	31
Жуу құралдарына арналған науаны және оның бөліктерін тазалау.....	31
<b>Ықтимал проблемалар және оларды шешу .....</b>	<b>32</b>
<b>Қателік кодтары .....</b>	<b>33</b>
<b>Техникалық сипаттамалары .....</b>	<b>34</b>
<b>ЭНЕРГИЯ ТИІМДІЛІГІ ТУРАЛЫ АҚПАРАТ .....</b>	<b>35</b>
Монтаждау, сақтау, тасымалдау (тасу), өткізу және кәдеге жарату қағидалары мен шарттары .....	36
<b>Қосымша ақпарат .....</b>	<b>37</b>
<b>Ескертпелер .....</b>	<b>38</b>
Құрғақ кірдің шамамен салмағы .....	38
Киімде көрсетілген пиктограммалардың мағынасы.....	39
Дақтарды кетіру бойынша ұсыныстар .....	41

# Құрметті сатып алушы!

"DEXP" сауда маркасымен шығарылатын өнімді таңдағаныңыз үшін алғысымызды білдіреміз.

Біз сізге сапа, функционалдылық және дизайнға қойылатын жоғары талаптарға сәйкес жасалған және дайындалған бұйымдар мен құрылғыларды ұсынуға қуаныштымыз. Пайдаланудан бұрын, қауіпсіздік туралы маңызды ақпаратты, сондай-ақ өнімді дұрыс пайдалану және оған күтім көрсету туралы ұсыныстарды қамтитын осы нұсқаулықты мұқият оқып шығыңыз. Осы нұсқаулықтың сақтығына назар аударыңыз, бұйымды одан әрі пайдалану кезінде анықтамалық материал ретінде пайдаланыңыз.

Кір жуғыш машина үй шаруашылығында жуғыш құрал ерітіндісінде машинада жууға жарамды тоқыма бұйымдары мен сыртқы киімдерді жууға арналған.

## Сақтық шаралары

### Электр энергиясымен жұмыс істеу кезінде

1. Құрылғыны электрмен жабдықтауға тек білікті маман қосуы керек.
2. Қауіпті жағдайларға жол бермеу үшін зақымданған қуат сымын өндіруші, оның сервистік техникалық қызмет көрсету жөніндегі өкілі немесе тиісті біліктілігі бар өзге маман ауыстыруы тиіс.
3. Тазалау немесе техникалық қызмет көрсетуден бұрын кір жуғыш машинаны қуат көзінен ажырату керек.
4. Қуат кәбілінің айырын дымқыл қолмен ұстамаңыз.
5. Сіздің қауіпсіздігіңіз үшін қуат кәбілінің ағытпасы жерге тұйықталған түйіспесі бар қос полюсті розеткаға қосылуы керек. Мұқият тексеріп, қуат желісі розеткасының дұрыс және сенімді жерге тұйықталғанына көз жеткізіңіз.
6. Кір жуғыш машина тек техникалық сипаттамаларда көрсетілген кернеуі бар желіге қосыла алады. Құрылғыны номиналды ток күші құрылғының сипаттамаларында көрсетілгеннен төмен электр желісіне қоспаңыз. Егер электрлі қуат көзінің параметрлерін білмесеңіз, қызмет көрсететін ұйымға хабарласыңыз.
7. Қуат сымының тиісті қорғанысын қамтамасыз етіңіз. Қуат сымы адамдарға және басқа заттарға тиіп кетпейтіндей және бүлінбейтіндей етіп жақсы бекітілуі керек. Қуат желісіне ерекше назар аудару керек. Электрлі айыр розеткаға оңай салыну керек. Сондай-ақ, розетканың орналасқан жеріне және оған қолжетімдіктің ыңғайлылығына ерекше назар аудару керек.
8. Розетканың шамадан тыс жүктелуіне жол бермеңіз және кәбілді ұзартпаңыз. Сымды ұзарту өрт туғызуы немесе электр тогының соғуына әкеп соқтыруы мүмкін. Қуат сымын дымқыл қолмен тартпаңыз.

## Сүмен жұмыс істеген кезде

1. Құрылғыны сүмен жабдықтауға және су бұруға тек білікті маман қосуы керек.
2. Жеткізу жиынтығына кіретін жаңа құбырішектерді пайдалану керек; ескі құбырішектерді қайта пайдалануға болмайды.
3. Есікті ашудан бұрын барабанда судың болмауына көз жеткізіңіз. Барабан ішінде су болған кезде есікті ашпаңыз.
4. Кір жуғыш машинадан ыстық су ағызған кезде күйіп қалудан сақ болыңыз.
5. Бір кіріс краны бар кір жуғыш машина суық су құбырына қосылуы керек. Екі кіріс краны бар кір жуғыш машинаны ыстық және суық су құбырларына қосуға болады.

## Жалпы ережелер

1. Кір жуғыш машина тек орынжай ішінде пайдалануға арналған.
2. Корпустағы желдеткіш саңылаулар кілем және өзге де жабындармен жабылмауы тиіс.
3. Құрылғы балалар мен физикалық, сенсорлық немесе ақыл-ой қабілеттері шектеулі тұлғалардың, тек олардың қауіпсіздігіне жауапты басқа тұлғалар бақылауды жүзеге асырған жағдайларды қоспағанда, пайдалануына арналмаған. Балаларға құрылғымен ойнауға рұқсат бермеңіз.
4. Жуудан бұрын киімнің барлық қалталары бос екеніне көз жеткізіңіз.
5. Монеталар, әшекейлер, шегелер, бұрандамалар, тастар және т.б. сияқты өткір және қатты заттар кір жуу машинасының қатты зақымдалуына әкелуі мүмкін.
6. Егер аспап ұзақ уақыт пайдаланылмаса, кір жуғыш машинаны электрлі қуат желісінен ажыратып, су беруді өшіріңіз.
7. Қолданудан бұрын ішіне балалар мен үй жануарларының кірмегенін тексеріңіз.
8. Құрылғының есігіне сүйенбеңіз, себебі жұмыс істеу кезінде қатты қызуы мүмкін. Жұмыс кезінде балалар мен үй жануарларының құрылғымен тікелей байланыста болуына жол бермеңіз.
9. Кір жуғыш машинаны ванна бөлмесінде немесе ылғалдылығы жоғары жерлерде, сондай-ақ жарылғыш немесе коррозияға шалдықтыратын газ тәрізді заттар бар бөлмелерде орнатпаңыз.
10. Құрылғыны қолданудан бұрын барлық қаптама компоненттері мен тасымалдау бұрандаларын алып тастаңыз. Әйтпесе, жуу кезінде кір жуғыш машина қатты зақымдалуы мүмкін.  
Барлық қаптама материалдарын (пластик пакеттер, көбікті материалдан жасалған төсемдер және т.б.) балалардың қолы жетпейтін жерде сақтаңыз. Қаптама материалдары балалар үшін қауіпті болуы мүмкін.
11. Киімді алғаш рет жуудан бұрын, киімді салмай-ақ, машинаны әр жұмыс режимінде бір циклмен тексеріңіз.

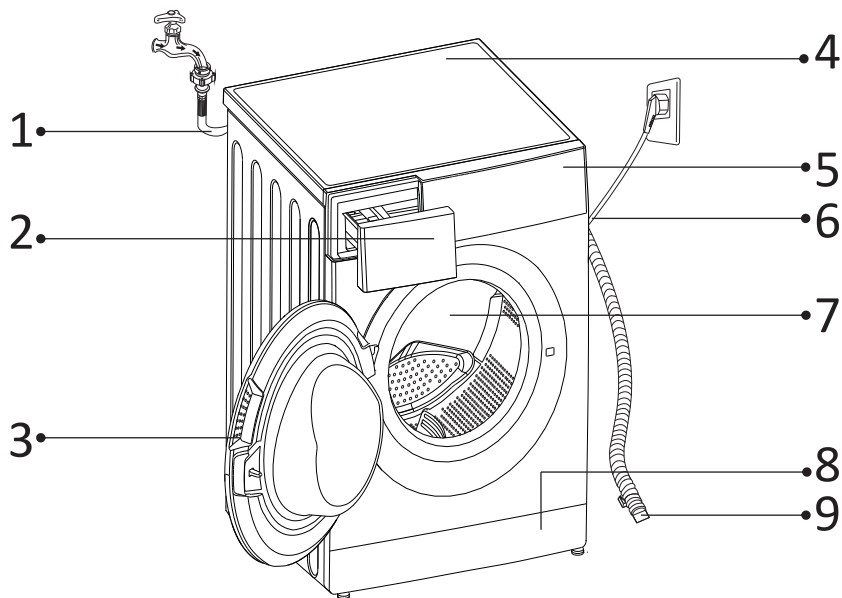


12. Осы кір жуғыш машина тек тұрмыста қолдануға және машинамен жууға арналған тоқыма бұйымдарын жууға арналған.
13. Тез тұтанатын және жарылу қаупі бар немесе уытты жуу құралдарын пайдалануға тыйым салынады.
14. Бензинді, спиртті және т.б. жуғыш құралдар ретінде пайдалануға тыйым салынады.
15. Машинамен жууға арналған жуғыш құралдарды, әсіресе барабан типті кір жуғыш машиналарда ғана пайдалануға рұқсат етіледі.
16. Кір жуғыш машинада кілемдерді жууға болмайды.
17. Кір жуу бағдарламасы аяқтағаннан кейін есікті ашудан бұрын екі минут күтіңіз.
18. Жуу аяқталғаннан кейін бірден су мен қуатты сөндіру қажеттігін ұмытпаңыз.
19. Құрылғының жоғарғы жағында аяқпен тұруға немесе оған отыруға тыйым салынады.
20. Есікті күшпен жаппаңыз. Егер есік нашар жабылса, кір жуғыш машинаның ішінде тым көп киімнің болуы және барабанның ішінде біркелкі бөлінгенін тексеріңіз.
21. Осы кір жуғыш машина кіріктірілген жабдық ретінде жұмыс істеуге арналмаған.
22. Бұл құрылғы коммерциялық мақсатта пайдалануға арналмаған.

### **Назар аударыңыз!**

- Кір жуғыш машинаны жылжытудан бұрын бұрын тасымалдау бұрандаларын орнатуды ұмытпаңыз.
- Тасымалдау бұрандаларын тек білікті маман ғана қайта орнатуы керек.
- Кір жуғыш машинаны жылжытудан бұрын, құбыршектер мен сүзгілерде жұмыс барысында жиналған суды ағызыңыз.
- Кір жуғыш машинаны абайлап жылжытыңыз. Кір жуғыш машинаның есігі тасымалдау немесе орнын ауыстыру кезінде жабық болуы тиіс.

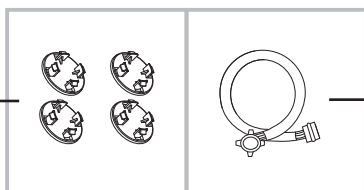
## Құрылғы схемасы



1. Су беру құбыршегі
2. Жуғыш құралдарға арналған бөлік.
3. Есік.
4. Үстіңгі қақпақ.
5. Басқару панелі.
6. Қуат кәбілі.
7. Барабан.
8. Сүзгі.
9. Су ағызатын құбыршек.

## Аксессуарлар

Тасымалдау бітеуіштері



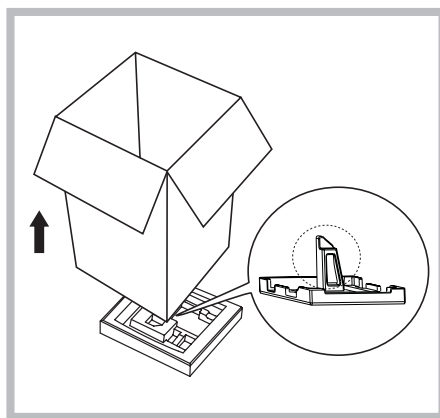
Суық су беру құбырышегі

# Орнату

## Кір жуғыш машинаны ашу

Кір жуғыш машинаны ашқан кезде тасымалдау барысындағы зақымданудың болмауын тексеріңіз. Соңдай-ақ, керек-жарақтары бар пакеттегі барлық бөлшектердің болуын тексеріңіз. Тасымалдау нәтижесінде кір жуғыш машинада қандай да бір зақым болса немесе қандай да бір керек-жарақ болмаса, дереу бұйымды сатушыға хабарласыңыз.

1. Картон қорапты және пенопласт қаптамасын шешіп алыңыз.
2. Кір жуғыш машинаны көтеріп, қаптаманы негізінен шешіп алыңыз. Құрылғының түбінен кішкене пенопласт үшбұрышының алынып тасталғанына көз жеткізіңіз. Алынып тасталмаса, құрылғыны бүйіріне қойып, пенопласт үшбұрышты құрылғының түбінен қолмен алып тастаңыз.
3. Қуат сымы мен ағызу құбырышегін қосатын бекіткіш таспаны алып тастаңыз.
4. Енгізу құбырышегін барабаннан алып тастаңыз.



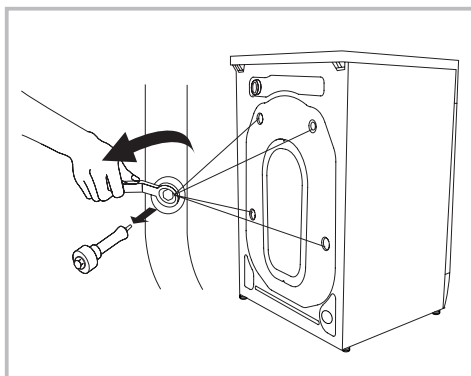
### Назар аударыңыз!

- Осы машинаның қаптама материалдары балалар үшін қауіпті болуы мүмкін, балаларға тиісуіне жол бермеңіз.
- Қаптама материалдарды басқа стандартты тұрмыстық қалдықтармен бірге тастамаңыз. Қаптама материалдарды қолданыстағы заңнамаға сәйкес кәдеге жаратыңыз.
- Тұншығу қаупіне жол бермеу үшін қаптама элементтері мен құрылғы бөлшектерін балалардың қолы жетпейтін жерде сақтаңыз.

## Тасымалдау бұрандаларын шешіп алу

Кір жуғыш машинаны қолданудан бұрын бұйымның артқы жағындағы бұрандаларды алып тастау керек. Ол үшін келесі әрекеттерді орындаңыз:

1. 4 тасымалдау бұрандасын сомын кілтімен бұрап алып, шешіңіз.
2. Саңылауларды жеткізу жиынтығына кіретін тасымалдау бітеуіштерімен жабыңыз.
3. Тасымалдау бұрандаларын тастамаңыз, оларды болашақта пайдалану үшін сақтаңыз.



### Назар аударыңыз!

Кір жуғыш машинаны жылжытудан бұрын бұрын тасымалдау бұрандаларын орнатыңыз.

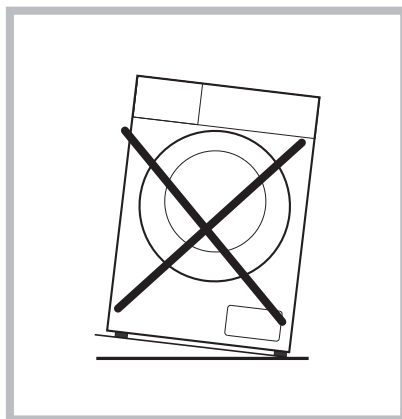
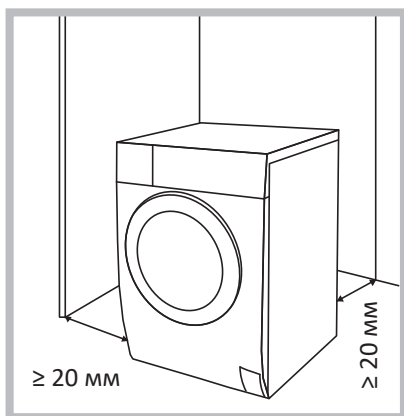
## Орналасуы

Кір жуғыш машинаны орнатудан бұрын, келесі шарттарға сәйкес келетін орнату орнын таңдау керек:

- қатты, құрғақ және тегіс бет үсті;
- тікелей күн сәулесі түспейді;
- жеткілікті желдетіледі;
- орынжай температурасы 0 °С-тан жоғары болуы керек;
- кір жуғыш машина жылу көздерінен, мысалы, көмір немесе газбен жылыту жабдықтарынан алыс орнатылуы тиіс. Егер кір жуғыш машинаны жылу көзінің жанына орнатпау мүмкін болмаса, олардың арасына алюминий жұқалтырын жылу көзіне қаратып оқшаулағыш арқалық төсеңіз.

### Назар аударыңыз!

- Құрылғыны тек орнықты бет үстіне орнатыңыз.
- Кір жуғыш машинаның қуат сымының үстінде тұрмағанына көз жеткізіңіз.



### Көлденең еден

Еденнің рұқсат етілген көлбеуі -1°.

### Электр розеткасы

Розетка кір жуғыш машинаның бүйір қабырғасынан 1 м қашықтықтан алыс болмауы керек. Бір розеткаға бірден бірнеше электр аспабын қоспаңыз.

### Бос кеңістік

- Кір жуғыш машинаның бүйірлерінде және артқы жағында бос орын қалдыру керек (≥20 мм).
- Кір жуғыш машинаның үстінде шаруашылық керек-жарақтарды сақтамаңыз. Бұл жабыны мен басқару панелін зақымдауы мүмкін.

- Кір жуғыш машинаны кілемнің үстіне орнатпаңыз.
- Орнату орны таза, құрғақ және тегіс болуы керек. Машинаның астына ағаштан, картоннан және ұқсас материалдардан жасалған түпқоймаларды төсеу арқылы еденнің тегіссіздігін түзетуге тыйым салынады.

### Ағаш едендерге орнату

- Ағаш едендер әсіресе дірілге бейім. Шамадан тыс дірілдің алдын алу үшін әр аяғының астына қалыңдығы кемінде 15 мм болатын дірілге қарсы түпқоймаларды қою ұсынылады. Түпқоймаларды кем дегенде екі еден тақтасына бұрандалармен бекітіңіз.
- Мүмкіндігінше, еден аса сенімді болатын бөлменің бұрышын таңдаңыз.

### Ескерту!

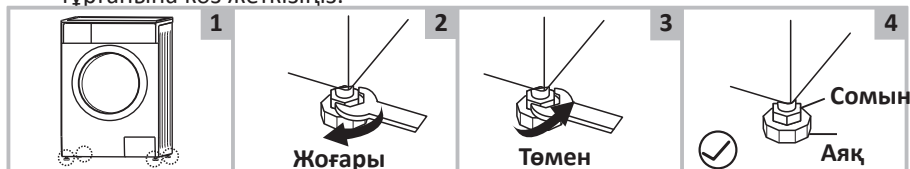
Бұл құрылғы жүзу құралдарында (кемелер, яхталар және т.б.) және жылжымалы объектілерде (жылжымалы үйлер, ұшақтар және т. б.) пайдалануға арналмаған.

### Аяқтарды реттеу

#### Назар аударыңыз!

Барлық төрт аяқтың тоқтатқыш сомыны құрылғының корпусына мықтап бекітілуі керек.

1. Аяқтардың кір жуғыш машинаның корпусына мықтап бекітілгеніне көз жеткізіңіз. Олай болмаса, оларды бастапқы қалыбына бұраңыз және сомындарды қатайтыңыз.
2. Тоқтатқыш сомынды босатыңыз, аяғын еденге толық тигенше бұраңыз.
3. Аяқтарды реттеп, сомын кілтімен бекітіңіз. Кір жуғыш машинаның орнықты тұрғанына көз жеткізіңіз.



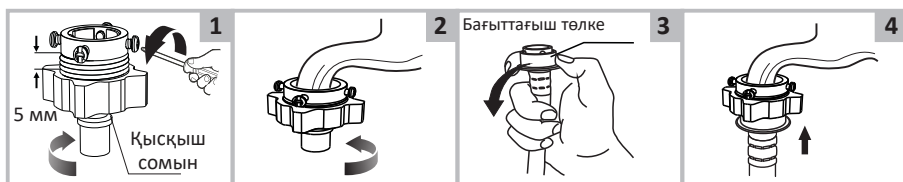
## Құю құбыршегін қосу

### Назар аударыңыз!

- Құрылғыны сумен жабдықтауға тек білікті маман қосуы керек.
- Құб құбырішегін майыстырмаңыз, қыспаңыз және өзгертпеңіз.

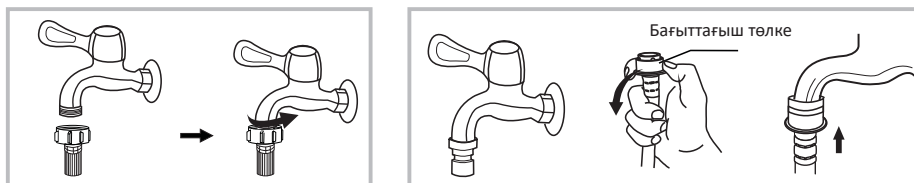
1. Жеткізу жиынтығына кіретін жаңа құбырішектерді пайдаланыңыз; ескі құбырішектерді қайта пайдалануға болмайды.
2. Су құбыры желісіндегі су қысымы  $0,5-10 \text{ кг/см}^2$  ( $50 \text{ кПа} - 1000 \text{ кПа}$ ) шегінде екеніне көз жеткізіңіз (бұл толық ашық краннан бір минут ішінде кем дегенде 8 литр су ағуы керек дегенді білдіреді). Егер қысым көрсетілген мәннен жоғары болса, онда су қысымының редукторын орнату керек.
3. Машинаны жаңа құбырларға қосудан бұрын (немесе бірнеше сағат ішінде сумен жабдықтау жабылған жағдайда) құбырларда жиналған кірді кетіру үшін жеткілікті мөлшерде су ағызыңыз.

## Кәдімгі кранға қосылу



1. Қысқыш сомынды және 4 бұранданы босатыңыз.
2. Ұластырғыны кранға орнатыңыз және қысқыш сомынды және төрт бұранданы қатайтыңыз.
3. Бағыттағыш төлкеге басып, енгізу құбырішегін байланыстырушы негізге салыңыз.
4. Байланыс аяқталды.

## Кранға бұрама қосылыспен қосылу



Бұрамасы және су беру құбырішегі бар кран

Ұластырғыны кранға бекітіңіз.

Кір жуғыш машинаға арналған арнайы кран

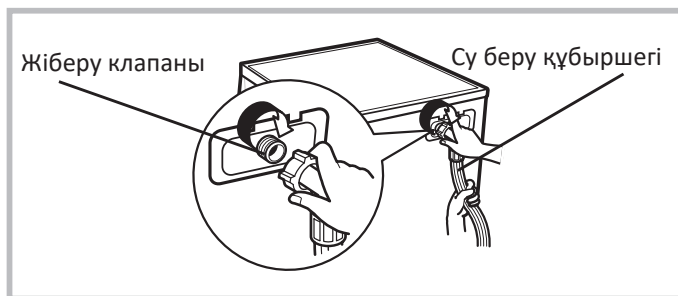
Құю құбырішегін қосыңыз.

## Ескертпе

Әдетте кір жуғыш машинаны қосу үшін стандартты жалпы мақсаттағы су құбырының кранымен қосу қолайлы. Егер кранның стандарттан басқа параметрлері болса, онда кранды немесе құю құбырышегін ауыстыру қажет.

## Құю құбырышегін құрылғыға қосу

1. Құбырышекті кір жуғыш машинаның артқы бет үстіндегі енгізу клапанына жалғаңыз, сомынды сағат тілімен бұрап қатайтыңыз.
2. Құбырышектің екінші ұшын кранға қосыңыз ("Құю құбырышегін қосу" бөлімінде сипатталғандай).
3. Су беретін кранды толығымен ашып, құбырышектің тығыздығын тексеріңіз.
4. Құбырышектің бұралмағанына және басылып қалмағанына көз жеткізіңіз.



## Назар аударыңыз!

Су беру құбырышегін ұзартпаңыз.

Егер су көзі кір жуғыш машинадан алыс болса, ұзын құбырышекті сатып алыңыз.

## Ескерту

Егер келіп түсетін судың көптеген қоспалары болса (құм, саз, тот және т.б.), суды тазалау үшін арнайы сүзгілерді қолдану ұсынылады. Қатты ластанған суды пайдалану құрылғының ішкі компоненттерінің жылдам тозуына әкеледі, сонымен қатар жуу сапасына әсер етеді.

Қолайлы сүзгіні таңдау үшін мамандандырылған дүкендерге хабарласыңыз.

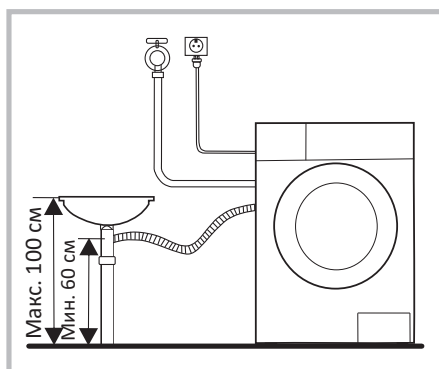
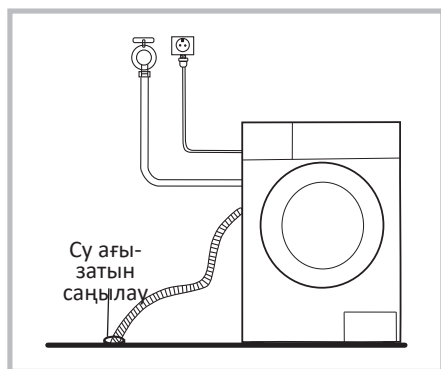


# Ағызу құбырышегін қосу

## Назар аударыңыз!

Құрылғыны сүмен бұруға тек білікті маман қосуы керек.

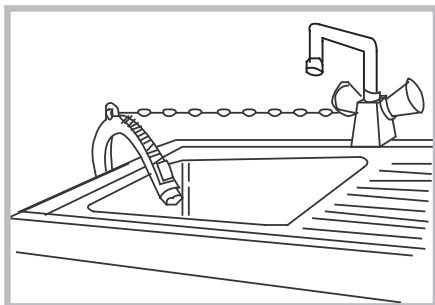
- Суды тікелей кәрізге ағызу үшін машинаның ағызу құбырышегі машинаға сарқынды судың кері сорылуын болдырмау үшін ішкі диаметрі кемінде 40 мм кәріз құбырына ағу иінінен (сифоннан) жоғары орнатылады. Су ағызатын құбырышек тікелей сифонға келтеқұбырымен қосылуы мүмкін.
- Су ағызатын құбырышекті еден деңгейінен 600-1000 мм биіктікте орналастыру керек және оның ұшы суға батырылмауы керек.
- Егер құрғату құбырышегінің ұзындығы қажет болғаннан ұзын болса, құбырышектің артық бөлігін кір жуғыш машинаға салмаңыз. Бұл шу деңгейінің жоғарылауына әкелуі және кір жуғыш машинаны зақымдауы мүмкін.



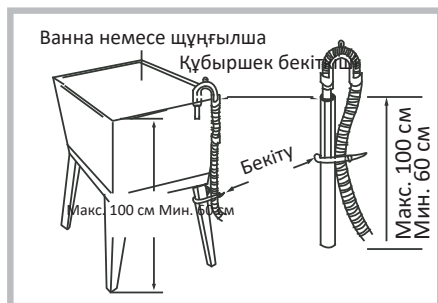
## Ескертпе

- Су ағызатын құбырышекті майыстырмаңыз немесе созбаңыз.
- Судың ағып кетуіне жол бермеу үшін су ағызатын құбырышекті дұрыс қосыңыз.

## Кронштейні болған кезде құбырішекті бекіту



- Су ағызатын құбырішекті шынжырмен бекітіңіз.
- Құбырішекті сенімді бекіту жылыстаудан қорғайды.



Құрғату құбырішегін еденнен 100 см-ден жоғары орнатуға болмайды.

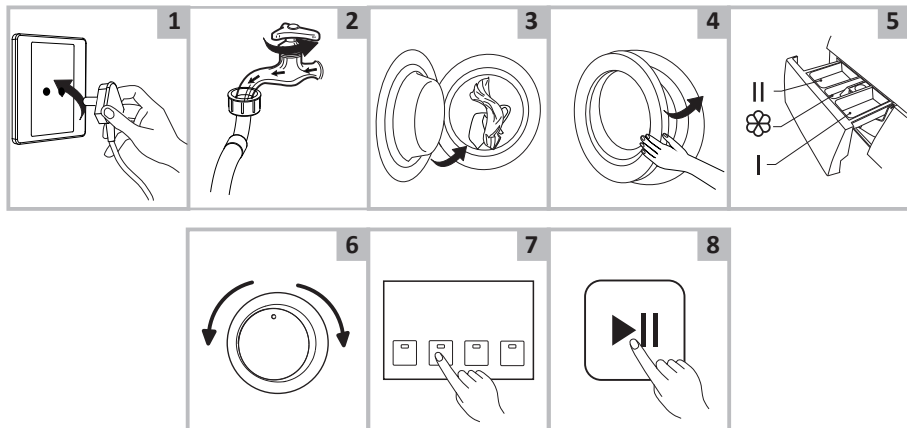
# Кір жуғыш машинаны пайдалану

## Жылдам старт

### Назар аударыңыз!

- Жууды бастаудан бұрын, құрылғының дұрыс орнатылғанына көз жеткізіңіз.
- Киімді алғаш рет жуудан бұрын, киімді салмай-ақ, жуу бағдарламасының бір циклын іске қосып, машинаны тексеріңіз.

1. Құрылғыны қуат көзіне қосыңыз.
2. Су құбырішектерінің дұрыс қосылғанын тексеріңіз. Су беру кранын ашыңыз.
3. Кір жууға арналған заттарды салыңыз.
4. Есікті жабыңыз.
5. Науаға жуғыш құрал мен кондиционерді қосып, жабыңыз.
6. Жуу бағдарламасын таңдаңыз.
7. Қажет болған жағдайда қосымша функцияларды таңдаңыз.
8. "Старт/Пауза" батырмасын басыңыз.
9. Жуу аяқталғаннан кейін дыбыстық сигнал естіледі, дисплейде есікті бұғаттау индикаторлары және "Старт/Пауза" жыпылықтай бастайды.

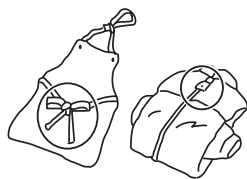


## Бастапқы тексеру және киімді жууға дайындау

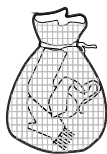
- Киімді алғаш рет жуған кезде оның түссізденуіне жол бермеңіз. Киімнің түссізденуін тексеру үшін сұйық жуғыш құралған малынған ақ сүлгіні пайдалануға болады.
- Шарфтар мен басқа да түсі шығатын киімдерді, әсіресе басқа заттармен бірге жуған кезде, жуудан бұрын бөлек жуыңыз.
- Жеңдегі, жағадағы және қалталардағы дақтарды машинада жуудан бұрын мінсіз әсерге қолжеткізу үшін сұйық жуу құралымен щеткамен абайлап кетіріңіз.
- Температураға сезімтал заттарды фирмалық таңбашаларда көрсетілгендей жуу керек. Әйтпесе, олардың түсі өзгеруі немесе бұйым деформациялануы мүмкін.
- Ағартқыш сілтілі болып табылады және киімге зақым келтіруі мүмкін, сондықтан оны мүмкіндігінше аз қолданыңыз.
- Ұнтақты жуғыш заттар киімде дақтар мен иіс қалдыруы мүмкін, сондықтан жууғаннан кейін киімді мұқият шаю керек.
- Жуғыш құралды тым көп қолданған кезде немесе судың температурасы жеткілікті жоғары болмаса, жуғыш құралды қалдықтары кір жуғыш машинаның құбырышектеріне немесе компоненттеріне жабысып, киімді ластауы мүмкін.
- Жуудан бұрын киімді өлшеп, ластану дәрежесін, судың кермектігін және жуғыш құралдарды өндірушілердің ұсыныстарын бағалау қажет.
- Жуу кезінде талшықтардың белгілі бір түрлерінен (мақта, синтетика, жұмсақ бұйымдар мен жүн) жасалған бұйымдарды жууға арнайы арналған және белгілі бір түстерге, кір жуудың температуралық режимдеріне, ластану дәрежесі мен материал түріне арналған аз көбіктенетін жуу құралдары немесе кір жуу ұнтақтары пайдаланылуы тиіс. Жуғыш құралдың дұрыс тағайындалуын сақтамаған жағдайда жуғыш құралға арналған науа арқылы құйылумен шамадан тыс көбіктену және құрылғының жұмысында бұзушылықтар орын алуы мүмкін.
- Жуғыш құралдарды мен кір жуғыш қоспаларды балалардың кіруіне жол бермейтін құрғақ және қауіпсіз жерде сақтаңыз.
- Жуудан бұрын киім қалталарын мұқият тексеріңіз, себебі зергерлік бұйымдар немесе сақиналар сияқты қатты заттар кір жуғыш машинаны зақымдауы мүмкін.



- Киімнің кейбір элементтері кір жуғыш машинаны зақымдауы мүмкін. "Сыдырма" түріндегі ілгектер мықтап бекітілуі керек, түймелер немесе ілмектер ішкі жағынан бекітілуі керек. Бос таңғыштар немесе таспалар бір-бірімен байлануы керек.



- Киімнің болат элементтері барабанда жуу кезінде өнімді жыртып алмайтындай және кір жуғыш машинаға зақым келтірмейтіндей етіп, "сыдырма" немесе түймелері бар бюстгальтерлерді жастық тысына салынған түрде орналастыру ұсынылады.



- Киімді жуудан бұрын киім өндірушісі тиісті таңбашаларда, жапсырмаларда және т. б. көрсететін келесі сипаттамаларға сәйкес бұйымның жіктелуіне назар аударыңыз:



- Өндірілген материалы: мақта, аралас талшық, синтетикалық мата, жібек, жүн.
- Түсі: ақ және түрлі-түсті заттарды, әсіресе қанық түстерді бөліңіз.
- Көлемі: әр түрлі өлшемді заттарды тиімді жуу үшін бірге жууға болады.
- Сезімталдық: жұмсақ заттарды бөлек жуу керек. Табиғи жүн мен жібектен жасалған жаңа бұйымдар, соның ішінде перделер үшін жұмсақ жуу режимін таңдау керек.
- Барлық жаңа түсті заттарды бөлек жуу керек.
- Кір жуғыш машинаға салудан бұрын заттар сұрыпталуы керек. Егер перделердің ілмектері болса, оларды жуудан бұрын алып тастау керек.



- Аса нәзік жууды талап ететін тоқыма бұйымдарын, мысалы, шілтермен әрленген, ұсақ заттарды (тығыз матадан жасалған шұлықтар, қол орамалдар, галстуктер және т.б.) жууға арналған арнайы торлы қаптарға салу керек.
- Үлкен өлшемді және салмағы үлкен жалғыз заттарды жуған кезде (мысалы, ванна сүлгілері, джинсы, курткалар және т.б.) ауырлық центрі ығысуы мүмкін, нәтижесінде машинаның қатты теңгерімсіздігі нәтижесінде дабыл пайда болады. Сондықтан бірге жуу үшін, соның ішінде біркелкі сығу үшін тағы бір немесе бірнеше ұқсас заттарды қосу ұсынылады.

- Жуудан бұрын киімнен шаңды, кірді және үй жануарларының жүнін алып тастаңыз.
- Жуудан бұрын, кір жуудың ең жоғарғы тиімділігіне қол жеткізу үшін ақ шұлықтар, жағалар және манжеттер сияқты жеңіл ластанатын және бастапқы түсін жоғалтатын заттарды қолмен шайыңыз.
- Тек арнайы жуғыш ұнтақты немесе сұйық жуғыш құралдарды қолданыңыз. Сабынды қолданған кезде сабын қалдықтары киім тігістеріне бітеліп қалуы мүмкін.
- Жүктелген киім массасының машинаның сипаттамаларына сәйкес келетініне көз жеткізіңіз, машинаны шамадан тыс жүктемеңіз, себебі бұл жуу тиімділігіне жағымсыз әсер етуі мүмкін.

## Машинамен жууға арналмаған киім

- Галстуктар, көкірекшелер және т.б. машинамен мжуу нәтижесінде отырып қалуы мүмкін.
- Машинамен жуу кезінде деформациялануы мүмкін қатпарлары мен өрнектері бар киім.
- Толық немесе ішінара жүннен жасалған киім.
- Әшекейлері бар киім.
- Өндірушінің кір жуу шарттарына қойылатын талаптары сақталмаған бұйымдарды жумаңыз.
- Еш жағдайда бензин, керосин, дизель отыны, бояу, еріткіш және спиртпен ластанған киімді жумаңыз.
- Кір жуғыш машинада су өткізбейтін материалдардан жасалған заттарды жууға болмайды. Әйтпесе, машинаға суға толып, судың төгілуі немесе шаю және кептіру кезінде шамадан тыс діріл болуы мүмкін, бұл заттарды зақымдауы мүмкін (мысалы, шаңғы костюмдері, жаңбыр пальтосы, қолшатырлар, автомобиль тыстары, палаткалар, ұйықтайтын қаптар және т.б.). Су ағызатын кезде су өткізбейтін бұйымдарда жиналған су толығымен ақпайды және бір жерге жиналады, бұл кір жуғыш машинаның күрделі теңсіздігін және оның дірілін немесе жылжуын тудырады.

## Балалар киімдерін жуу

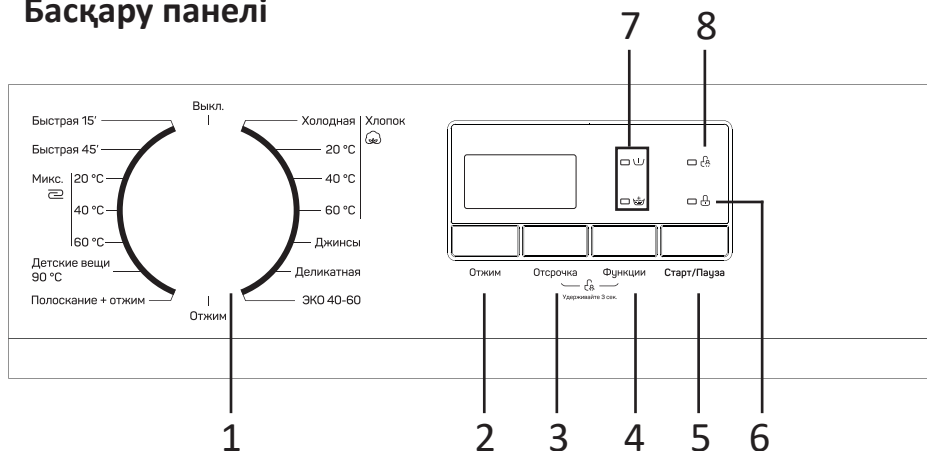
Балалар киімдері (балалар киімі мен сүлгілер), жаялықтарды қоса алғанда, бөлек жуылуы тиіс. Ересектерге арналған заттармен бірге жуған кезде балаларға зиянды микроағзалар түсуі мүмкін. Жуғыш құралдардың қалдықтарын мұқият жуып, тазарту үшін балалар киімдерін шаю уақыты жоғарылауы мүмкін.

## Оңай құлап кететін заттар

Оңай құлап кетуі мүмкін заттарды (мысалы, мамық киімдер) жуудан бұрын аудару керек. Мұндай заттарды бөлек жуған дұрыс, себебі олар басқа заттарды бүлдіріп, өзі де бүлінуі мүмкін. Дәл сол себепті қара және түрлі-түсті мақта мата киімдерін бөлек жуған жөн.

# Құрылғымен жұмыс

## Басқару панелі



1. Бұралатын бағдарламалар таңдауын ауыстырып қосқыш.
2. "Сығу" батырмасы.
3. "Кейінге қалдыру" батырмасы.
4. "Функциялар" батырмасы.
5. "Старт/Пауза" батырмасы.
6. Есікті бұғаттау индикаторы.
7. Қосымша функциялар индикаторлары.
8. Балалардан бұғаттау индикаторы.

## Батырмалардың сипаттамасы

### Бұралатын бағдарламалар таңдауын реттегіш

Қолайлы жуу бағдарламасын таңдау үшін қолданылады. Құрылғыны сөндіру үшін реттегішті "Сөнд." қалыбына бұраңыз.

### "Старт/Пауза" батырмасы

- Бағдарламаны таңдап, жуу процесін іске қосу үшін батырманы басыңыз.
- Жуу бағдарламасын орындау кезінде процессті паузаға қою үшін батырманы басыңыз.

### "Кейінге қалдыру" батырмасы

Жуды кейінге қалдыру уақытын таңдау үшін осы батырманы басыңыз (0-24 сағат).

### "Сығу" батырмасы

Тиісті сығу жылдамдығын таңдау үшін осы батырманы басыңыз (0-400-600-800-1000 айн/мин).

### "Функциялар" батырмасы

Қосымша жуу функцияларын таңдау үшін осы батырманы басыңыз.

## Опциялар

### Стартты кейінге қалдыру

Жұмыстың басталуын белгілі бір мерзімге кейінге қалдыруға болады (0-ден 24 сағатқа дейін). Кейінге қалдыруды қосу үшін:

1. Бағдарламаны таңдаңыз.
2. Қажетті уақытты орнату үшін "Кейінге қалдыру" батырмасын басыңыз.
3. Бағдарламаны іске қосу үшін "Старт/Пауза" батырмасын басыңыз.
4. Кейінге қалдыруды болдырмау үшін дисплейде "0 Н" жанғанға дейін "Кейінге қалдыру" батырмасын басыңыз немесе бағдарламаны таңдау реттегішін "Сөнд." қалыбына бұраңыз.

### Балалардан қорғау

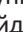
1. Балалардан бұғаттауды қосу үшін жуу бағдарламасын іске қосыңыз, "Старт/Пауза" батырмасын басыңыз, содан кейін дыбыстық сигнал естілгенге дейін "Кейінге қалдыру" және "Функциялар" батырмаларын 3 секундқа қысыңыз.
2. Бұғаттан шығару үшін "Кейінге қалдыру" және "Функциялар" батырмаларын 3 секунд басып тұрыңыз.

### Ескертпе

- Қосылған функция "Сөнд." реттегішінің қалыбынан басқа, барлық түймелердің жұмысын бұғаттайды.
- Бағдарламаны өзгерту үшін бұғаттан шығарыңыз, содан кейін реттегішті "Сөнд." қалыбына бұраңыз, содан кейін жаңа бағдарламаны таңдай аласыз.


### Алдын ала жуу

Алдын ала жуу функциясы негізгі жуудан бұрын қосымша жууға мүмкіндік береді. Бұл функцияны қатты ластанған заттарды жуу үшін пайдалану ұсынылады. Бұл функцияны қолданған кезде (!) бөлікке жуғыш құралды қосу керек.

1. Бағдарламаны таңдаңыз.
2. Алдын ала жуу функциясын таңдау үшін "Функциялар" батырмасын 1 рет басыңыз, дисплейде  индикаторы жанады.
3. Бағдарламаны іске қосу үшін "Старт/Пауза" батырмасын басыңыз.

### Қосымша шаю

Кірден жуғыш құралдың қалдықтарын мұқият шаюға мүмкіндік береді.

1. Бағдарламаны таңдаңыз.
2. Қосымша шаю функциясын таңдау үшін "Функциялар" батырмасын 2 рет басыңыз, дисплейде  индикаторы жанады.
3. Бағдарламаны іске қосу үшін "Старт/Пауза" батырмасын басыңыз.



## Жуу режимін таңдау

Қажетті жуу режимдері төмендегі кестеде көрсетілгендей, жууға арналған заттардың түріне, саны мен ластану дәрежесіне, сондай-ақ жуу температурасына сәйкес таңдалады:

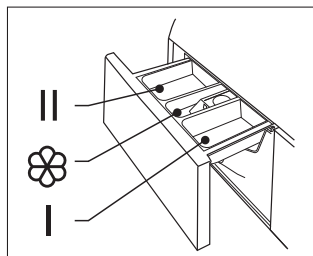
90 °C	Қатты ластанған, өрнегі жоқ ақ заттар - мақта немесе зығыр (мысалы, дастархан, оның ішінде кофе дақтары бар, сүлгілер, төсек-орын жаймалары).
60 °C	Зығыр, мақта немесе синтетика сияқты түссізденуге бейім орташа ластанған, түрлі-түсті заттар.
40 °C, 30 °C, 20 °C, суық су	Нашар ластанған, өрнегі жоқ ақ заттар, зығыр. Кәдімгі жууды қажет ететін, синтетикадан немесе жүннен жасалған киімдер.

1. Матаның түріне сәйкес келетін режимді таңдау үшін реттегішті бұраңыз.
2. Қажет болса, "Функциялар" батырмасын басу арқылы қосымша функцияларды таңдаңыз (алдын-ала жуу немесе қосымша шаю).
3. "Сығу" батырмасын басу арқылы барабанның айналу жылдамдығын таңдаңыз. Жылдамдық неғұрлым жоғары болса, соғұрлым жақсы сығылады, алайда машина шығаратын шу қатты болады. Барабанның айналу жылдамдығының жоғарылауымен сезімтал маталардан жасалған бұйымдардың құрылымы өзгеріп, кір жұғыш машинаның қызмет ету мерзімі қысқаруы мүмкін.

### Назар аударыңыз!

Сезімтал мата үшін барабанның төмен айналу жылдамдығын таңдау керек.

## Жуғыш құралды жүктеу



1. Науаны тартыңыз.
2. Алдын ала жууға арналған I бөлікті жуғыш затпен толтырыңыз (егер құрылғының осы функциясы болса).
3. Жуғыш затпен II бөлікті толтырыңыз.
4. Қажет болса, матаны жұмсартатын кондиционерді бөлікке қосыңыз ☼ .

### Ескертпе

- Қою жуғыш затты қолданған кезде науаға қосудан бұрын оны сумен сұйылту ұсынылады.
- Су мен энергияның ең аз шығынын тұтыну кезінде ең жақсы жуу тиімділігі үшін жуудың әр температуралық режимі үшін жуғыш құралдың қолайлы түрін таңдаңыз.

## **Жұмыс режимдерінің сипаттамасы**

### **Мақта**

Тозуға төзімді және ыстыққа төзімді мақта мен зығырдан жасалған бұйымдарды жуу.

### **Балалар киімі 90 °C**

Бактерияларды басу үшін балалар киімін жоғары температурада жуу.

### **Жылдам 45'**

Аз мөлшерде қатты ластанбаған киімдерді жуу.

### **Микс. (Аралас маталар)**

Бағдарлама әртүрлі маталардан жасалған заттарды жуу үшін қолданылады.

### **Джинса**

Джинса маталарынан жасалған бұйымдарды жуу.

### **Жылдам 15'**

Аз мөлшерде қатты ластанбаған заттарды жылдам жуу. Уақытты, суды және электр энергиясын үнемдеу мүмкіндігін береді.

### **Сығу**

Таңдалған жылдамдықпен сығуға арналған бөлек бағдарлама.

### **Шаю + сығу**

Қосымша шаю және сығуға арналған бағдарлама.


### **ЭКО 40-60**

Ашық түсті киімдерді жуу. Бағдарлама заттарды түссізденуден қорғауға көмектеседі. Әдепкі температура 40 °C.

### **Ұқыпты жуу**

Жібек, атлас, синтетикалық талшықтар немесе аралас маталар сияқты машинада жууға болатын нәзік мата түрлерінен өндірілген киімдерді жуу.

## Жуу режимдерінің кестесі

Параметр Бағдарлама	Жүктеу (кг) 6.0	Жуғыш құрал			Старт- ты кейінге қалды- ру	Қо- сымша шаю	Алдын ала жуу	Әдепкі бойынша айналым саны (айн/мин)	Әдепкі темпера- тура (°C)	Әдепкі уақыт (сағ)
		I	II							
Мақта мата Суық	6.0	○	●	○	○	○	○	800	Суық	2:20
Мақта мата 20 °C	6.0	○	●	○	○	○	○	800	20	2:20
Мақта мата 40 °C	6.0	○	●	○	○	○	○	800	40	2:40
Мақта мата 60 °C	6.0	○	●	○	○	○	○	800	60	2:45
Джинсы	6.0	○	●	○	○	○	○	800	60	1:45
Ұқыпты жуу	2.5	-	●	○	○	○	-	600	30	0:50
ЭКО 40-60	6.0	-	●	○	○	-	-	1000	40	3:28
Сығу	6.0	-	-	-	○	-	-	1000	-	0:12
Шаю + сығу	6.0	-	-	○	○	○	-	1000	-	0:20
Балалар киімі 90 °C	6.0	○	●	○	○	○	○	1000	90	2:17
Микс. 60 °C	6.0	○	●	○	○	○	○	1000	60	1:30
Микс. 40 °C	6.0	○	●	○	○	○	○	1000	40	1:20
Микс. 20 °C	6.0	○	●	○	○	○	○	1000	20	1:00
Жылдам 45'	2.0	○	●	○	○	○	○	800	40	0:45
Жылдам 15'	2.0	-	●	○	○	-	-	800	Суық	0:15

● Міндетті түрде  
○ Опциялық.

Назар аударыңыз, осы кестеде келтірілген параметрлер анықтама ретінде пайдаланылуы мүмкін. Деректер әртүрлі факторлардың әсерінен нақты деректерден өзгеше болуы мүмкін.

## Техникалық қызмет көрсету

### Назар аударыңыз!

- Қызмет көрсетуді бастаудан бұрын қуат сымын розеткадан алып тастаңыз немесе қуат көзін ажыратыңыз және су беру кранын жабыңыз.
- Кір жуғыш машинаның зақымдануын және улы және/немесе жарылғыш газдардың бөлінуін болдырмау үшін еріткіштерді пайдалануға тыйым салынады.
- Кір жуғыш машинаны жуу үшін суды пайдалануға тыйым салынады.
- Кір жуғыш машинаны тазалаған кезде антисептик хлорксиленол (РСМХ) бар тазалағыш құралдарды қолдануға тыйым салынады.

## Кір жуғыш машинаның корпусын тазалау және қызмет көрсету

Кір жуғыш машинаға дұрыс қызмет көрсету оның қызмет ету мерзімін ұзарта алады. Қажет болған жағдайда, бет үстін сұйылтылған қажақты емес бейтарап тазарту құралдарымен тазарту керек. Су төгілген кезде, төгілген суды дереу жинау үшін дымқыл шүберекті пайдаланыңыз. Корпусты тазалау кезінде өткір заттарды пайдалануға тыйым салынады.

### Ескертпе

Құмырсқа қышқылын және оның ерітінділерін немесе баламасын қолдануға тыйым салынады.

## Барабанның ішкі бет үстін тазалау

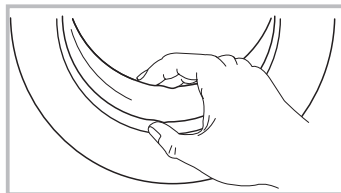
Барабанның ішкі бет үстінде металл заттардан қалған тот (мысалы, кір жуу кезінде) құрамында хлоры жоқ тазартқыш құралдармен дереу тазартылуы керек. Металл щеткаларды қолдануға тыйым салынады.

### Ескертпе

Тазалау кезінде барабанда заттарыңызды қалдырмаңыз.

## Есіктің шынысы мен тығыздағышын тазалау

1. Әр жуудан кейін түк пен дақтарды кетіру үшін шыны пен тығыздағышты сүртіңіз.
2. Әр жуған сайын тиындарды, түймелерді және басқа да ұсақ заттарды есіктің тығыздағышынан алып тастаңыз.



## Сорғы сүзгісін тазалау

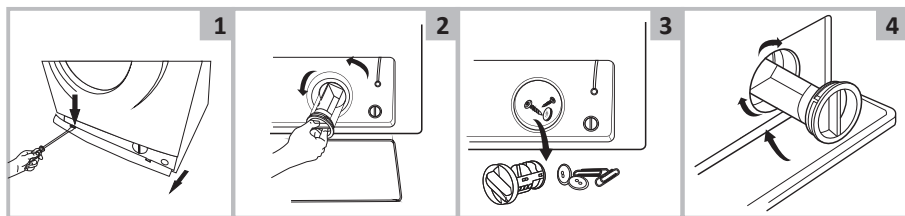
Су ағызатын сорғы сүзгісі мата қиындысы мен шағын бөгде заттарды жуылатын бұйымдардан сүзе алады.

Кір жуғыш машинаның қалыпты жұмысын қамтамасыз ету үшін сүзгіні үнемі тазалап отырыңыз.

Егер машина ағызу және/немесе сығу операцияларын жасамаса; сондай-ақ егер кір жуғыш машина сорғыны бұғаттайтын бөгде заттардың түсуіне байланысты ағызу кезінде тән емес шу шығарса, сорғыны тексеру қажет.

### Назар аударыңыз!

- Аспап жұмыс істеген кезде, таңдалған бағдарламаға байланысты, сорғы арқылы ыстық су берілуі мүмкін.
- Еш жағдайда шаю циклі барысында сорғының қақпағын шешіп алмаңыз. Аспап белгілі бір режимде жұмысын аяқтап, суды ағыза бастағанға дейін күтіңіз.
- Панельдерді орнатқан кезде қауіпсіз және сенімді жанасуды қамтамасыз етіңіз.



1. Бітеуіш панельді алып тастаңыз.
2. Сүзгіні бұрап, бүкіл судың ағуын күтіңіз.
3. Сүзгіні бөгде заттардан тазартыңыз.
4. Сүзгіні орнына қойып, панельді жабыңыз.

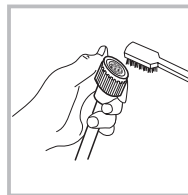
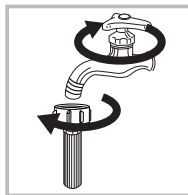
### Ескертпе

1. Құрылғыны электр желісінен ажыратыңыз және су беру кранын жабыңыз.
2. Егер жақында жуған болсаңыз, біраз уақыт күтіңіз.

## Сүзгілерді жуу

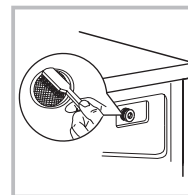
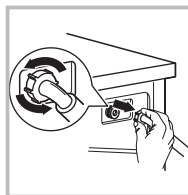
### Крандағы сүзгі

1. Кранды жабыңыз.
2. Краннан су беру құбыршегін ажыратыңыз.
3. Сүзгіні тазалаңыз.
4. Құбыршекті жалғап, кранды жабыңыз.



### Кір жуғыш машина сүзгісі

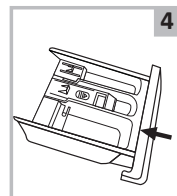
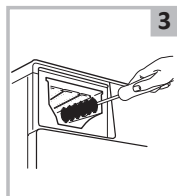
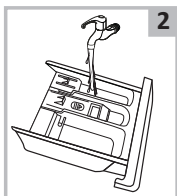
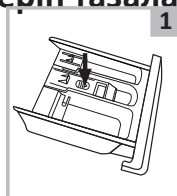
1. Су беру құбыршегін машинаның артқы жағынан ажыратыңыз.
2. Сүзгіні ұзын тістеуікпен алып шығыңыз, сүзгіні щеткамен тазалаңыз. Жуғаннан кейін сүзгіні орнына қойыңыз.
3. Су беру құбыршегін қайтадан қосыңыз.
4. Кранды ашып, судың жылыстамайтынына көз жеткізіңіз.
5. Кранды жабыңыз.



### Ескертпе

- Алдымен кран сүзгісін, содан кейін кір жуғыш машинаның сүзгісін шайыңыз.
- Электр тогының соғуына жол бермеу үшін жуудан бұрын қуат сымын ажыратыңыз.

## Жуу құралдарына арналған науаны және оның бөліктерін тазалау



1. Шығарылатын науаның ішіндегі кондиционерге арналған бөлікте орналасқан көрсеткі бағытына қарай басыңыз.
2. Ілмекті көтеріп, науаны алып шығыз, сумен шайыңыз.
3. Бөліктің ішін ескі тіс щеткасымен тазалаңыз.
4. Науаны орнына қойып, оны бастапқы қалыбына қайтарыңыз.

### Ескертпе

Тазалау үшін спирт, еріткіштер немесе химиялық заттарды пайдаланбаңыз.

## Ықтимал проблемалар және оларды шешу

Проблеманың сипаттамасы	Ықтимал себеп	Ықтимал шешім
Машинаға су берілмейді.	<ol style="list-style-type: none"> <li>1. Су алу краны ашық емес.</li> <li>2. Су берілмейді.</li> <li>3. Қуя құбырышегінде су қатып қалды.</li> <li>4. Сүзгі бітелді.</li> </ol>	<ol style="list-style-type: none"> <li>1. Су алу кранын ашыңыз.</li> <li>2. Сүмен жабдықтау жүйесінде судың бар-жоғын тексеріңіз.</li> <li>3. Жібiтiңiз.</li> <li>4. Сүзгiнi тазалаңыз.</li> </ol>
Есік ашылмайды.	<ol style="list-style-type: none"> <li>1. Кіріктірілген машинаны қорғау жүйесі жұмыс істейді.</li> <li>2. Жуу бағдарламасы әлі аяқталған жоқ.</li> </ol>	<ol style="list-style-type: none"> <li>1. Қуат көзін ажыратыңыз.</li> <li>2. Бағдарлама циклінің аяқталуын күтіңіз.</li> </ol>
Қатты шу. Қатты діріл.	<ol style="list-style-type: none"> <li>1. Тасымалдау бурандалары алынбаған.</li> <li>2. Барабанда бөгде заттар (монеталар, түйреуіштер) бар.</li> </ol>	<ol style="list-style-type: none"> <li>1. Тасымалдайтын бурандаларды алып тастаңыз.</li> <li>2. Машинаны іске қосудан бұрын, кірді бөгде заттардың болуына мұқият тексеріңіз.</li> </ol>
Қызық иісі бар.	Резеңкенің әлсіз иісі болуы мүмкін, себебі аспаптың кейбір элементтері осы материалдан жасалған.	
Су жуу циклі кезінде машинаға түседі.	Егер жуу кезінде су деңгейі төмендесе, машина оны автоматты түрде толтырады.	
Цикл кезінде су ағып кетеді.	Қатты көбіктенетін ұнтақ қолданылды.	
Көбік тым көп.	<ul style="list-style-type: none"> <li>• Науаға артық мөлшерде ұнтақ қосылды.</li> <li>• Қолмен жууға арналған ұнтақ қолданылды.</li> </ul>	
Цикл аяқталғанға дейінгі уақыт үнемі өзгеріп отырады.	Кір жуу кезінде кір үйіліп қалды, машина сапалы жуу үшін цикл уақытын түзетеді.	
Кір жуғыш машина іске қосылмайды.	<ul style="list-style-type: none"> <li>• Есіктің мықтап жабылғанын тексеріңіз.</li> <li>• Қуат сымның штепселі дұрыс салынғанын тексеріңіз.</li> <li>• Су беру кранының ашық екенін тексеріңіз.</li> <li>• "Старт/Пауза" батырмасының басылғанын тексеріңіз.</li> </ul>	



Машина өте аз мөлшердегі сумен жұмыс істейді.	Таңдалған режимде кірдің осы көлемімен жұмыс істеу үшін машина судың аз мөлшерін пайдаланды.
Электр қуаты сөндірілгеннен кейін машина жұмысын жаңартпайды.	Кернеу ауытқыған кезде немесе электр қуаты сөнген кезде, кір жуғыш машина автоматты түрде сөнеді. Машинаның жұмысын қалпына келтіру үшін қуат батырмасын басып, бағдарламаны қалпына келтіріңіз.

## Қателік кодтары

Қателік коды	Себебі	Шешімі
E30	Кір жуғыш машинаның есігі мықтап жабылмаған.	<ul style="list-style-type: none"> <li>Кір жуғыш машинаның есігін жабыңыз.</li> <li>Машинаның есігінде киімнің қысылып қалмағанын тексеріңіз.</li> </ul>
E10	Жуу кезінде судың баяу жиналады.	<ul style="list-style-type: none"> <li>Сумен жабдықтау жүйесіндегі қысымды тексеріңіз.</li> <li>Кран мен кір жуғыш машинадағы сүзгілерді ластанудың бар-жоғын тексеріңіз.</li> <li>Құю құбырышегінде қатпарлар/зақымдардың болуын тексеріңіз.</li> </ul>
E21	Жуу кезіндегі ағызу проблемасы.	Ағызу құбырышегінде қатпарлар/зақымдардың/қоқыстың болуын тексеріңіз.
E12	Судың асып төгілуі.	Құрылғыны қайта іске қосыңыз.
ExX	Өзгелері.	<ul style="list-style-type: none"> <li>Жуу циклын қайта іске қосыңыз.</li> <li>Авторизацияланған қызмет көрсету орталығына хабарласыңыз.</li> </ul>

### Назар аударыңыз!

Егер жуу циклы қайта басталғаннан кейін проблема қайталанса, құрылғыны электр желісінен ажыратыңыз, суды ағызып, авторизацияланған қызмет көрсету орталығына хабарласыңыз.

## Техникалық сипаттамалары

Үлгісі	WM-F610DMA/SS	WM-F610DMA/WW
Электр тогының зақымдануынан қорғау класы	I	I
Желі кернеуі	220-240 В	220-240 В
Жиілігі	50 Гц	50 Гц
Тұтынылатын қуат	2050 Вт	2050 Вт
Номиналды ток күші	10 А	10 А
Кірді максималды жүктеу	6 кг	6 кг
Максималды айналдыру жылдамдығы	1000 айналым	1000 айналым
Энергия тиімділігінің класы	A	A
Сығу тиімділігінің класы	C	C
Бір цикл ішінде қуат тұтыну	0.737 кВт * сағ	0.737 кВт * сағ
Жылына энергия тұтыну	196 кВт*сағ	196 кВт*сағ
Цикл ішінде су тұтыну	50 л	50 л
Жыл сайынғы жалпы су тұтыну	9240 л	9240 л
Барабан көлемі	39,5 л	39,5 л
Жуу кезінде шу деңгейі	64 дБ	64 дБ
Сығу кезіндегі шу деңгейі	79 дБ	79 дБ
Су қысымы	0.05-1 МПа	0.05-1 МПа
Су өткізбейтін класы	IPX4	IPX4
Таза салмағы	52 кг	52 кг
Габариттері (ЕхҰхБ)	595 x 400 x 850 мм	595 x 400 x 850 мм

# ЭНЕРГИЯ ТИІМДІЛІГІ ТУРАЛЫ АҚПАРАТ



## Монтаждау, сақтау, тасымалдау (тасу), өткізу және кәдеге жарату қағидалары мен шарттары

- Құрылғы ешқандай монтаждауды немесе тұрақты бекітуді қажет етпейді.
- Құрылғы дайындаушының және тұтынушының жылытылатын орынжайларында 5 °С-тан 40 °С-қа дейінгі ауа температурасында және 80%-дан аспайтын ауаның салыстырмалы ылғалдылығы кезінде қаптамада сақталуы керек. Орынжайларда жегідені тудыратын агрессияшыл қоспалар (қышқыл булары, сілтілер) болмауы тиіс.
- Құрылғының дұрыс тасымалдануын қамтамасыз ету үшін келесі талаптарды қадағалау қажет:
  - құрылғыдан барлық ішкі керек-жарақтарды алып шығыңыз және оларды бөлек қаптаңыз;
  - құрылғының жұмыс қабілеттілігі мен сыртқы түрін сақтау үшін оның қаптамасының дұрыстығына көз жеткізіңіз (ірі габаритті техниканы қауіпті жерлерде гофрленген картоннан жасалған астары бар полиэтилен немесе көпіршікті қаптамаға орау қажет);
  - құрылғыны көлік құралында қозғалу мүмкіндігін болдырмау үшін белдіктермен мықтап бекітіңіз;
  - сыртқы ортаның әсерін толығымен жою үшін тек жабық көлікті пайдаланыңыз;
  - тиеу-түсіру жұмыстарын орындау кезінде қаптамамен өте сақ болуды қамтамасыз етіңіз;
- Құрылғы мұқият пайдалануды қажет етеді, оны шаңнан, кірден, соққыдан, ылғалдан, оттан және т. б. әсерінен қорғаңыз.
- Құрылғыны өткізу жергілікті заңнамаға сәйкес жүргізілуі керек.
- Бұйымның қызмет ету мерзімі аяқталғаннан кейін оны қарапайым тұрмыстық қоқыспен бірге тастауға болмайды. Оның орнына, федералды немесе жергілікті заңнамаға сәйкес қайта өңдеу және кәдеге жарату үшін электрлік және электронды жабдықты тиісті қабылдау пунктіне кәдеге жаратуға жіберіледі. Осы өнімнің дұрыс кәдеге жаратылуын қамтамасыз ете отырып, табиғи ресурстарды үнемдеуге көмектесесіз және тиісті түрде пайдаланбаған жағдайда, қоршаған ортаға және адамдардың денсаулығына зиян келтірілуіне жол бермейсіз. Бұл өнімді қабылдау және кәдеге жарату пункттері туралы қосымша ақпаратты жергілікті муниципалды органдардан немесе тұрмыстық қалдықтарды шығаратын кәсіпорыннан алуға болады.
- Құрылғының ақаулығы анықталған жағдайда дереу авторизацияланған қызмет көрсету орталығына хабарласыңыз немесе құрылғыны кәдеге жаратыңыз.



## Қосымша ақпарат

**Өндіруші:** Уси Литтл Суон Электрик Компани Лимитед.  
№18 Оңтүстік Чанцзян тас жолы, Уси қ., Цзянсу пров., Қытай.  
Қытайда жасалған.

**Импорттер / юр.лицо, принимающее претензии в Казахстане:**  
ТОО «ДНС КАЗАХСТАН», г. Нур-Сұлтан, р-н Сарыарқа, пр-т Сарыарқа, зд. 12,  
Казахстан.

**Импорттаушы / Қазақстан шағымдар қабылдайтын заңды тұлға:**  
«DNS QAZAQSTAN (ДНС КАЗАХСТАН)» ЖШС, Нұр-Сұлтан қаласы, Сарыарқа ауданы,  
Даңғылы Сарыарқа, ғимарат 12, Қазақстан.

Тауар Кеден одағының техникалық регламентінің талаптарына сәйкес келеді:

- КО ТР 004/2011 "Төмен вольтты жабдықтардың қауіпсіздігі туралы";
- КО ТР 020/2011 "Техникалық құралдардың электромагниттік үйлесімділігі".

Тауар Еуразиялық экономикалық одақтың "Электротехника және радиоэлектроника бұйымдарында қауіпті заттардың қолданылуын шектеу туралы" 037/2016 ЕАЭО ТР техникалық регламентінің талаптарына сәйкес келеді.

Бұйымның сыртқы түрі және оның сипаттамалары алдын ала ескертусіз өзгерістерге ұшырауы мүмкін.  
Құрылғының нақты интерфейсі осы нұсқаулықта ұсынылғаннан өзгеше болуы мүмкін.

Интернеттегі мекен-жайы: [www.dexr.club](http://www.dexr.club).



Өндіріс күні пайдаланушы нұсқаулығының орыс тіліндегі нұсқасында көрсетілген. V.1

## Ескертпелер

### Құрғақ кірдің шамамен салмағы

#### Төсек-орын жабдығы

Төсек-орын жабдығының түрі	Шамамен салмағы (грамм)
Жастық тысы	180-220
Орамал	220-600
Төсек жайма	350-700
Көрпе жамылғысы	500-800

#### Киім

Киім түрі	Шамамен салмағы (грамм)		
	Ерлер	Әйелдер	Балалар
Футболка	230-300	80-150	40-80
Блузка, жейде	130-180	100-300	50-120
Костюм	1 300-2 000	800-1 000	650-800
Мата шалбар	500-700	300-450	130-250
Джинсы шалбар	600-700	400-500	150-200
Халат	500-800	350-500	130-300
Шолақ шалбар	200-350	150-350	70-150
Свитер, ветровка	800-1 100	400-650	300-500
Мамық куртка, куртка	1 300-1 800	900-1 300	500-1 000

## Киімде көрсетілген пиктограммалардың мағынасы

Символ	Сипаттамасы	Ұсынымдар
	Кәдімгі жуу.	
	Киімді 95 °C температурада жуу.	Мақта немесе зығырдан жасалған киім. Жоғары температураға төзімді түрлі-түсті киім.
	Киімді 60 °C температурада жуу.	Жұқа мақта-мата киімі немесе полиэстер матадан жасалған киім
	Киімді 40 °C температурада жуу.	Мақта, полиэстер және басқа синтетикалық маталардан жасалған қара, түрлі-түсті киім.
	Киімді 30 °C температурада жуу.	Кір жуғыш машинада жууға болатын жүннен жасалған бұйымдар.
	Қолмен жуу.	Машинамен жууға арналмаған киім.
	Жууға тыйым салынады.	Химиялық тазалауды пайдаланыңыз.
	Ағарту.	
	Құрамында хлоры бар жуғыш құралдармен ағарту.	
	Ағартуға болмайды.	
	Үтіктеу.	
	Жоғары температурада үтіктеу (ең жоғарғы 200 °C).	Ылғалды мақта мата, зығыр, тоқыма бұйымдары.
	Орташа температурада үтіктеу (ең жоғарғы 150 °C).	Аздап ылғалданған мата (мақта, жібек, синтетикалық маталар).
	Төмен температурада үтіктеу (ең жоғарғы 110 °C).	Түрлі синтетикалық маталар.
	Үтіктеуге болмайды.	

## Киімде көрсетілген өзге пиктограммалардың мағынасы

Символ	Сипаттамасы
	Химиялық және құрғақ тазалау.
	Тазалаудың барлық мүмкін әдістеріне рұқсат етіледі.
	Перхлорэтилен негізінде тазалау.
	Арнайы еріткіштер негізінде тазалау.
	Символ астындағы сызық бұйымды жұмсақ тазалау қажеттілігін көрсетеді.
	Химиялық тазалауға болмайды.
	Электрмен кептіруге рұқсат етіледі.
	Қалыпты температурада құрғатыңыз.
	Төмен температурада құрғатыңыз (жұмсақ кептіру).
	Электрмен кептіруге тыйым салынады.
	Тік кептіру.
	Көлденең бет үстінде кептіру.
	Сығусыз кептіру.
	Құрамында хлоры жоқ жуғыш құралдармен ағарту.



## Дақтарды кетіру бойынша ұсыныстар

Дақ түрі	Кетіру бойынша ұсыныстар
Таңқурай, құлпынай	Бір шай қасық сірке суы мен лимон шырынының қоспасын дайындаңыз, матаны осы қоспаға батырып, дақты сүртіңіз.
Көкжидек, қарақат	Дақты суық сумен шайыңыз, содан кейін лимон шырыны қосылған суда бірнеше минут ұстаңыз.
Балмұздақ	Дақ түскен матаның бір бөлігін 1 шай қасық бура мен 1 шай қасық судың ерітіндісіне батырыңыз, содан кейін шайыңыз және әдеттегідей жуыңыз.
Кофе	Глицерин, мүсәтір спирті және судың тең бөліктерінің қоспасын дайындаңыз. Дақты осы құраммен мұқият сулаңыз, 5 сағатқа қалдырыңыз, содан кейін сумен шайыңыз.
Шоколад	Сыйымдылыққа су құйыңыз, 1 литр суға 1 ас қасық есебімен тұз қосыңыз және дақ түскен киімді осы суда жуыңыз.
Қызыл шарап	Қызыл шараптың дақтарына тұз себіңіз, содан кейін қатты щеткамен шараптың қаныққан қоспасын тұзбен сүртіңіз және дақты таза сіңіргіш шүберекпен сүртіңіз. Дақты суық сумен сулаңыз (әрдайым таралып кетпеуі үшін, дақтың шеттерінен оның ортасына қарай жұмыс жасаңыз). Қайтадан сулаңыз және әдеттегідей тазалаңыз.
Жеміс-жидек және шырын	1/2 стакан суға 1 шай қасық сүтегі асқын ерітіндісін дайындаңыз, дақты сүртіңіз және суық сумен шайыңыз.
Шөп	Техникалық спиртпен абайлап сүртіңіз (ацетат және триацетат маталарына қолдануға болмайды!), содан кейін шайыңыз және жуыңыз.
Шаш бояуы	Сүтегі асқын тотығы мен мүсәтір спиртінің ерітіндісін дайындап, дақты шүберекпен сүртіңіз.
Қан	Ыстық суға қан дақтары бар заттарды суламаңыз немесе жумаңыз. Дақты суық сумен сулаңыз, содан кейін кір сабынмен жуыңыз.
Йод	Дақты мүсәтір спиртпен сүртіңіз.
Кеңсе желімі	Мақтаға тырнақ лагын кетіруге арналған сұйықтықты жағыңыз (ацетонсыз) және дақты сүртіңіз.
Сағыз	Затты мұздатқышқа салыңыз. Сағыз қатып қалған кезде оны абайлап алып тастаңыз.



# Кепілдік талоны

SN/IMEI:

## Кепілдікке қойылған күні:

Өндіруші кепілді мерзім ішінде құрылғының үздіксіз жұмыс істеуіне, сондай-ақ материалдар мен жинақтарда ақаулардың болмауына кепілдік береді. Кепілді мерзім бұйымды сатып алған сәттен бастап есептеледі және тек жаңа өнімдерге қолданылады.

Өнімді пайдаланушы нұсқаулығына сәйкес пайдаланған жағдайда, кепілді қызмет көрсетуге кепілді мерзім ішінде тұтынушының кесірінен болмаған істен шыққан элементтерді тегін жөндеу немесе ауыстыру кіреді. Элементтерді жөндеу немесе ауыстыру уәкілетті сервис орталықтарының аумағында жүргізіледі.

Кепілді мерзім: 12 ай.

Пайдалану мерзімі: 36 ай.

Қызмет көрсету орталықтарының өзекті тізімі мына мекенжай бойынша:  
<https://www.dns-shop.ru/service-center/>

**Кепілдік міндеттемелер және тегін сервистік қызмет көрсету, егер оларды ауыстыру бұйымды бөлшектеуге байланысты болмаса, тауардың жиынтықтылығына кіретін, төменде аталған керек-жарақтарға қолданылмайды:**

- ҚБП (қашықтықтан басқару пульті) үшін қуат элементтері (батареялары).
- Жалғағыш кабельдер, антенналар және оларға арналған ауыстырғыштар, құлаққаптар, микрофондар, "HANDS-FREE" құрылғылары; жиынтықта жеткізілетін әртүрлі типтегі ақпарат тасығыштар, бағдарламалық жабдықтау (БЖ) және драйверлер (бұйымның қатты магниттік дискілеріндегі жинақтағышқа алдын ала орнатылған БЖ қоса алғанда, бірақ онымен шектелмей), сыртқы енгізу-шығару құрылғылары және манипуляторлар.
- Қаптамалар, сөмкелер, белдіктер, тасымалдауға арналған баулар, монтаждық құрылғылар, құралдар, бұйымға қоса берілетін құжаттама.
- Табиғи тозуға ұшырайтын шығын материалдары мен бөлшектер.

**Өндіруші келесі жағдайларда кепілдік міндеттемелерін көтермейді:**

- Кепілдік мерзімі аяқталды.
- Егер жеке (тұрмыстық, отбасылық) қажеттіліктерге арналған бұйым кәсіпкерлік қызметті жүзеге асыру үшін, сондай-ақ оның тікелей мақсатына сәйкес келмейтін өзге де мақсаттарда пайдаланылса.
- Өндіруші бұйымды пайдалану кезінде пайдаланушы басшылығының талаптарын бұзу, бұйымды орнату және оған қызмет көрсету жөніндегі ұсынымдарды, қосу қағидаларын (бұйымның өзіне, оған байланысты бұйымдарға сәйкес



келмейтін желілік кернеудің әсері нәтижесінде туындаған қысқа тұйықталулар), бұйымды сақтау және тасымалдау кезінде бұйым иесі және/немесе үшінші тұлғалар көтерген ықтимал материалдық, моральдық және өзге де зиян үшін жауапкершілік көтермейді.

- Механикалық зақымданудың барлық жағдайлары: бұйымды пайдалану кезінде алынған жарықшақтар, жарықтар, деформациялар, жаншылулар, жапырылулар және т.б.
- Мұндай жұмыстарды жүргізуге уәкілеттігі жоқ тұлғалардың бөгде модификация, рұқсатсыз жөндеу іздері болса. Егер ақау бұйым конструкциясы немесе схемасының өзгеруіне, өндіруші көздемеген сыртқы құрылғылардың қосылуына, Қазақстан Республикасының заңнамасына сәйкес сәйкестік сертификаты жоқ құрылғыны пайдалануға байланысты болса.
- Егер бұйымның ақауы еңсерілмейтін күштің әсерінен (табиғи апаттар, өрт, су тасқыны, жер сілкінісі, тұрмыстық факторлар және өндірушіге тәуелді емес басқа жағдайлар) немесе өндіруші болжай алмайтын үшінші тұлғалардың әрекеттерінен туындаса. Ақау бұйымның ішіне бөгде заттар, бөгде денелер, заттектер, сұйықтықтар, жәндіктер немесе жануарлардың енуінен, бұйымның толық немесе ішінара істен шығуына әкелген агрессияшыл ортаның әсерінен, жоғары ылғалдылықтан, жоғары температурадан туындаған болса.
- Бұйым (сериялық нөмірі) сәйкестендірілмеген немесе сәйкестендіруі болмаған жағдайда. Егер зақымданулар (кемшіліктер) зиянды бағдарламалық жасақтаманың әсерінен туындаса; БЖ жеткізушісі бұл қызметті ұсынбауына байланысты бұйымның бағдарламалық ресурстарына қолжетімділіктің болмауына әкеп соқтырған құпия сөздерді (кодтарды) орнату, ауыстыру немесе жоюдан пайда болса.
- Егер жұмыстың ақаулары қуат көзі, кабельдік, телекоммуникациялық желілердің, радиосигнал қуатының стандарттарға немесе техникалық регламенттерге сәйкес келмеуінен, оның ішінде жер бедері ерекшеліктерінен және өзге ұқсас сыртқы факторлардан, бұйымның желі әрекет ететін шекарада немесе аймақтан тыс жерде пайдаланылуынан туындаған болса.
- Егер зақымданулар стандартты емес (түпнұсқа емес) және/немесе сапасыз (зақымдалған) шығыс материалдарын, керек-жарақтарды, қосалқы бөлшектерді, қуат көзі элементтерін, әртүрлі үлгідегі ақпарат тасымалдағыштарды (CD, DVD дискілерді, жад карталарын, SIM карталарын, картридждерді қоса алғанда) пайдаланудан туындаса.
- Егер кемшіліктер сәйкес келмейтін мазмұнды алуға, орнатуға және пайдалануға байланысты болса (әуендер, графика, бейне және басқа файлдар, Java қосымшалары және ұқсас бағдарламалар).
- Осы бұйыммен байланыста жұмыс істейтін басқа жабдыққа келтірілген залал үшін.





[www.dexp.club](http://www.dexp.club)