

РУКОВОДСТВО ПОЛЬЗОВАТЕЛЯ

СТИРАЛЬНАЯ МАШИНА С СУШКОЙ



Перед установкой машины внимательно ознакомьтесь с настоящим руководством. Это необходимо для правильной и безопасной установки изделия. После установки храните инструкцию рядом с изделием для обращения к документации по мере необходимости.

RU РУССКИЙ

F4V5RG2S F4V5RG0W
F4V5VG2S F4V5VG0W



MFL71670341
Rev.00_100419

www.lg.com

Copyright © 2019 LG Electronics Inc. Все права защищены.

СОДЕРЖАНИЕ

В данном руководстве могут встречаться изображения или материалы, не относящиеся к купленной вами модели.

Производитель может вносить изменения в содержание руководства.

ВАЖНЫЕ УКАЗАНИЯ ПО ТЕХНИКЕ БЕЗОПАСНОСТИ.....	3
ПЕРЕД НАЧАЛОМ ИСПОЛЬЗОВАНИЯ ПРОЧТИТЕ ВСЕ	
СООТВЕТСТВУЮЩИЕ ИНСТРУКЦИИ.....	3
ОСТОРОЖНО!.....	3
УСТАНОВКА	9
Компоненты и технические характеристики	9
Требования к месту установки.....	11
Распаковка устройства.....	12
Выравнивание устройства	13
Подключение шланга подачи воды	14
Установка сливного шланга	16
ЭКСПЛУАТАЦИЯ	17
Обзор правил эксплуатации.....	17
Подготовка загружаемого белья	17
Добавление моющего средства или смягчителя.....	18
Панель управления.....	21
Таблица программ	22
Дополнительные режимы и функции	27
ИНТЕЛЛЕКТУАЛЬНЫЕ ФУНКЦИИ.....	30
Использование приложения LG SmartThinQ	30
Использование функции Smart Diagnosis	33
ТЕХНИЧЕСКОЕ ОБСЛУЖИВАНИЕ	34
Очистка после каждой стирки.....	34
Регулярная очистка устройства.....	34
ПОИСК И УСТРАНЕНИЕ НЕИСПРАВНОСТЕЙ.....	37
Действия перед звонком в сервисный центр.....	37

ПЕРЕД НАЧАЛОМ ИСПОЛЬЗОВАНИЯ ПРОЧТИТЕ ВСЕ СООТВЕТСТВУЮЩИЕ ИНСТРУКЦИИ

Следующие рекомендации по технике безопасности призваны предотвратить непредвиденные риски и ущерб, вызванные небезопасной либо неверной эксплуатацией изделия.

Рекомендации делятся на две категории: **ОСТОРОЖНО** и **ВНИМАНИЕ** (см. ниже).

Сообщения о соблюдении мер безопасности



Этим символом помечены действия, связанные с повышенной опасностью. Внимательно прочтите соответствующий текст и следуйте инструкциям, чтобы избежать риска.



ОСТОРОЖНО!

Означает, что несоблюдение инструкций может привести к серьезной травме или смерти.



ВНИМАНИЕ!

Означает, что несоблюдение инструкций может привести к легкой травме или к поломке изделия.

ОСТОРОЖНО!



ОСТОРОЖНО!

Чтобы снизить опасность пожара, удара током или получения травм при использовании изделия, необходимо принять следующие основные меры предосторожности.

Техническая безопасность

- Изделие не предназначено для использования лицами (включая детей) со сниженными физическими или умственными способностями, болезнями органов чувств, недостаточным опытом и знаниями. Указанные категории должны использовать изделие после обучения и под присмотром лица, ответственного за их безопасность.
- Не позволяйте детям играть с изделием.
- При повреждении шнура питания следует обратиться к производителю, в сервисный центр или к квалифицированным специалистам.
- Используйте только новый шланг или комплект шлангов, входящие в комплект поставки. Использование старых шлангов может привести к утечкам воды с последующим повреждением имущества.
- Не закрывайте вентиляционные отверстия ковром.
- Данное устройство предназначено только для домашнего использования и не должно эксплуатироваться в следующих местах.
 - Кухни для персонала в магазинах, офисах и т. д.
 - Животноводческие постройки
 - Отели, мотели и т. д.
 - Гостиницы типа «постель и завтрак»
 - Места общего пользования: коммунальные квартиры или прачечные
- Значение давления воды на входе должно находиться в пределах от 100 до 1000 кПа.
- Максимальный объем загрузки сухой одежды для некоторых циклов стирки составляет:

F4V5VG2S	F4V5VG0W	F4V5RG2S	F4V5RG0W
9 кг (Стирка)/6 кг (Сушка)		10,5 кг (Стирка)/7 кг (Сушка)	

Установка

- Категорически запрещается использовать поврежденное, неисправное, частично разобранное изделие, с отсутствующими или сломанными деталями (включая поврежденный кабель питания или вилку).
- Для безопасной транспортировки данного устройства требуются два человека или более.
- Не устанавливайте устройство в местах с высокой влажностью или большим количеством пыли. Не устанавливайте и не храните устройство вне помещений или в местах, подверженных прямому воздействию погодных условий (прямой солнечный свет, ветер, дождь или температура ниже нуля градусов).
- Затяните сливной шланг, чтобы он не соскочил. Утечка воды может привести к удару током.
- В случае повреждения кабеля питания или ослабления гнезда розетки не используйте кабель питания и свяжитесь с авторизованным сервисным центром.
- Не подключайте стиральную машину через многоместную розетку, удлинительный кабель или адаптер.
- Данная машина не должна устанавливаться за запираемой дверью, сдвижной дверью или дверью с петлями на стороне, противоположной петлям дверцы этой машины. Это гарантирует полное открытие дверцы машины.
- Устройство необходимо заземлить. В случае выхода изделия из строя заземление снизит риск удара током: оно служит линией минимального сопротивления для отвода тока.
- Изделие снабжено кабелем электропитания с жилой заземления оборудования и вилкой с заземляющим контактом. Вилку следует подключать к правильно установленной и заземленной согласно местным нормам и правилам розетке.
- Неправильное подключение проводника заземления создает опасность удара током. При возникновении сомнений относительно надежности заземления машины проконсультируйтесь с квалифицированным электриком или мастером по техническому обслуживанию.
- Не изменяйте конструкцию вилки электропитания, поставляемой вместе с данной машиной. Если она не подходит к розетке, вызовите квалифицированного электрика для установки нужной розетки.

Эксплуатация

- Снимать панели с машины и разбирать ее запрещено.
- При управлении машиной не используйте острые предметы для нажатия на панель управления.
- Запрещается выполнять ремонт или замену любых деталей данной машины. Все работы по ремонту и обслуживанию должны выполняться квалифицированным мастером по техническому обслуживанию, если иное не указано в данном руководстве пользователя. Используйте только разрешенные запчасти завода-изготовителя.
- Не помещайте животных внутрь изделия.
- Следите за тем, чтобы под изделием и вокруг него не было горючих материалов, например пуха, бумаги, тряпок, химикатов и т. д.
- Не оставляйте дверцу машины открытой. Дети могут повиснуть на ней или залезть внутрь, что приведет к получению травм или повреждению машины.
- Используйте только новый шланг или комплект шлангов, входящие в комплект поставки. Использование старых шлангов может привести к утечкам воды с последующим повреждением имущества.
- Не кладите внутрь, не стирайте и не сушите вещи, очищенные, смоченные, замоченные или забрызганные горючими либо взрывоопасными веществами (например, воском, очистителем воска, маслом, краской, бензином, обезжиривателями, растворителями для химчистки, керосином, газOLIном, пятновыводителями, скипидаром, растительным маслом, кулинарным жиром, ацетоном, спиртом и т. д.). Несоблюдение данного требования может привести к пожару или взрыву.
- Категорически запрещается прикасаться ко внутренним частям работающей машины. Дождитесь полной остановки барабана.
- Если устройство залило водой, отсоедините вилку электропитания и свяжитесь с центром поддержки клиентов компании LG Electronics.
- Не нажимайте на открытую дверцу машины слишком сильно.
- Не касайтесь дверцы при выполнении программы с высокой температурой.

- Не используйте вблизи машины горючий газ или легковоспламеняющиеся вещества (бензол, бензин, растворитель, нефть, спирт и прочие).
- Если в холодное время года сливной либо впускной шланг замерзнут, то перед использованием необходимо дать им оттаять.
- Храните моющие средства, кондиционеры для белья и отбеливатели в недоступном для детей месте.
- Не прикасайтесь к вилке электропитания или кнопкам управления устройством мокрыми руками.
- Не перегибайте кабель питания слишком сильно и не помещайте на него тяжелые предметы.
- Данная машина предназначена для стирки одежды или постельного белья. Запрещается стирка любых других предметов, включая ковры, половики, обувь или коврики для домашних животных.
- Данная машина предназначена для бытового использования и не должна использоваться в транспортных средствах.
- Если выявлена утечка газа (изобутан, пропан, природный газ и т. п.), не касайтесь машины или вилки электропитания и немедленно проветрите помещение.

Техника безопасности при пользовании сушильным барабаном

- Не сушите в машине грязные вещи.
- Перед началом сушки в машине загрязненные вещи, в частности, пищевым маслом, растительным маслом, ацетоном, спиртом, бензином, керосином, пятновыводителем, смолой, воском или растворителями воска, нужно выстирать с увеличенным количеством стирального порошка.
- Машину можно отключать до завершения цикла сушки только в том случае, если есть возможность быстро вынуть и разложить все вещи, чтобы исключить перегрев.
- В данной машине не следует сушить изделия из пенорезины (латексной резины), шапочки для душа, влагонепроницаемые ткани, изделия из тканей с резиновым покрытием, одежду или подушки с пенорезиновыми вставками.

- Кондиционеры для ткани или другие подобные средства следует использовать согласно инструкциям по эксплуатации.
- Перед сушкой выньте все из карманов одежды (например, зажигалки и спички).
- В машине не следует сушить вещи, при стирке которых использовались промышленные чистящие химикаты.

Обслуживание

- После полного удаления влаги и пыли аккуратно вставьте вилку электропитания в розетку.
- Перед чисткой машины отсоедините ее от сети электропитания. Установка органа управления в положение «ВЫКЛ.» или в режим ожидания не отсоединяет эту машину от сети электропитания.
- При очистке не распыляйте воду на наружную или внутреннюю поверхность устройства.
- Никогда не отключайте вилку электропитания из розетки, потянув за кабель питания. Обязательно надежно удерживайте вилку в руках и извлекайте ее из розетки, не допуская перекосов.

Утилизация

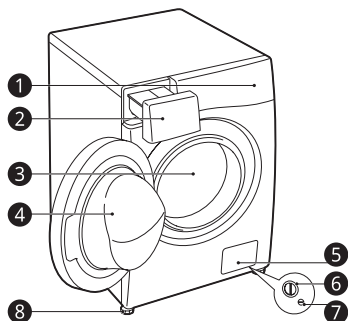
- Перед утилизацией машину нужно отключить от розетки. Обрежьте кабель сразу за машиной, чтобы предотвратить ее дальнейшее использование.
- Утилизируйте упаковочные материалы (например, пластиковые пакеты и пенопласт) в местах, недоступных для детей. Упаковочные материалы могут стать причиной удушья.
- Перед утилизацией этой машины снимите ее дверцу, чтобы дети или небольшие животные не оказались заперты внутри.

Компоненты и технические характеристики

ПРИМЕЧАНИЕ

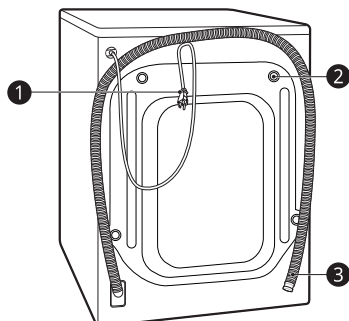
- Внешний вид и технические характеристики могут изменяться без предупреждения с целью улучшения качества машины.

Вид спереди



- 1 Панель управления
- 2 Лоток для моющих средств
- 3 Барабан
- 4 Дверца
- 5 Крышка
- 6 Фильтр сливного насоса
- 7 Сливная пробка
- 8 Регулируемые ножки

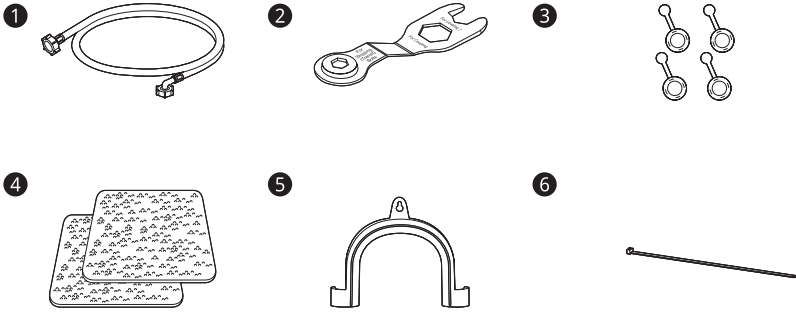
Вид сзади



- 1 Вилка питания
- 2 Транспортировочные болты
- 3 Сливной шланг

Аксессуары

* Данная функция доступна только на некоторых моделях.



- 1 Шланг подачи холодной воды *
- 2 Ключ
- 3 Заглушки отверстий для транспортировочных болтов *
- 4 Противоскользящие листы*
- 5 Полукруглый кронштейн для крепления сливного шланга *
- 6 Стяжка *

Технические характеристики

Модель	F4V5RG** F4V5VG**
Источник питания	220–240 В~, 50 Гц
Габаритные размеры (Ширина x Глубина x Высота)	600 мм X 560 мм X 850 мм
Масса машины	73 кг

- Для подключения подачи воды дополнительная защита от противотока воды не требуется.
- Внешний вид и технические характеристики могут изменяться без предупреждения с целью улучшения качества изделия.

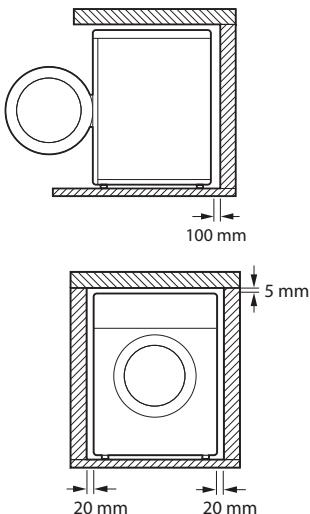
A (более подробная информация приведена на этикетке «Энергетической эффективности» на корпусе стиральной машины)

Требования к месту установки

Чтобы установить устройство в надлежащем месте, перед его установкой ознакомьтесь с приведенными ниже указаниями.

Место установки

- Устанавливайте устройство на твердый ровный пол (допустимый уклон пола — 1°).
- Ни в коем случае не пытайтесь компенсировать неровности пола уложенными под машину досками, картоном и т. д.
- Если стиральную машину нельзя установить на достаточном расстоянии от газовой плиты или угольной печи, между двумя устройствами нужно проложить изоляцию (850 X 600 мм), покрытую алюминиевой фольгой на стороне, обращенной к плите или печи.
- Устанавливайте машину так, чтобы обеспечить легкий доступ мастера по ремонту в случае поломки.
- Установив машину, отрегулируйте все четыре ножки с помощью прилагаемого ключа для транспортировочных болтов, чтобы обеспечить устойчивое положение машины, а также зазор примерно **5 мм** между ее верхней частью и нижней стороной столешницы любого вида.
- Дополнительные зазоры должны составлять **100 мм** до стены и **20 мм** до задней, правой и левой панели.



! ОСТОРОЖНО!

- Данная машина предназначена для бытового использования и не должна использоваться в транспортных средствах.

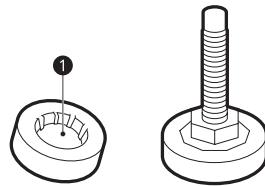
ПРИМЕЧАНИЕ

- Если стиральная машина установлена на приподнятую платформу, ее необходимо надежно закрепить, чтобы устранить риск падения.

Деревянные полы (перекрытия без промежуточных опор)

Во избежание избыточной вибрации и нарушения равновесия машины при установке устройства на деревянный пол рекомендуется использовать резиновые колпачки.

- Во избежание вибрации мы рекомендуем надеть на каждую ножку машины резиновый колпачок **1** толщиной не менее 15 мм и закрепить их винтами как минимум к двум напольным балкам.



- Если возможно, установите машину в одном из углов комнаты, где пол обладает наибольшей устойчивостью.
- Установите резиновые колпачки, чтобы снизить вибрацию.

! ВНИМАНИЕ!

- Данная машина предназначена для бытового использования и не должна использоваться в транспортных средствах.
- При установке прибора на неустойчивом покрытии (например, на деревянном полу) какие-либо возникшие при этом повреждения не покрываются гарантией.

ПРИМЕЧАНИЕ

- Резиновые колпачки (деталь № **4620ER4002B**) можно приобрести в сервисном центре LG Electronics.

Вентиляция

- Убедитесь, что коврики и другие покрытия не мешают циркуляции воздуха вокруг машины.

Температура окружающей среды

- Не устанавливайте стиральную машину в помещениях, где температура может опускаться ниже нуля. Замерзшие шланги могут разорваться под давлением льда. При температуре ниже точки замерзания возможно повреждение электронного блока управления.
- Если машина доставляется зимой при температуре ниже нуля, перед вводом в эксплуатацию оставьте ее на несколько часов при комнатной температуре.

Подключение к электросети

- Не используйте удлинитель или тройник.
- После использования обязательно отключите машину от розетки и перекройте подачу воды.
- Подключите машину к розетке, имеющей контакт заземления согласно действующим правилам установки электрооборудования.
- Машину нужно установить так, чтобы обеспечить удобный доступ к вилке.
- Розетка электросети должна находиться слева или справа на расстоянии не более 1 метра от места установки устройства.

! ОСТОРОЖНО!

- К ремонту машины допускается только квалифицированный персонал. Ремонт, выполненный неопытными лицами, может привести к травме или серьезной неполадке. Обратитесь в местный сервис-центр LG Electronics.
- Вилку следует подключать к правильно установленной и заземленной согласно региональным нормам и правилам розетке.

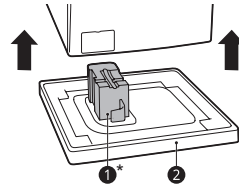
Распаковка устройства

Снятие устройства с пенопластовой подложки

* Данная функция доступна только на некоторых моделях.

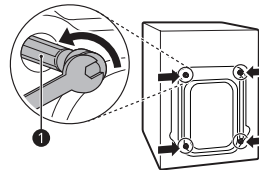
После удаления коробки и упаковочного материала необходимо поднять устройство с пенопластовой подложки.

- Убедитесь, что опора барабана ①* отсоединилась вместе с подложкой, а не застряла в нижней части устройства.
- Если потребуется положить устройство, чтобы снять картонную подложку ②, обязательно обеспечьте защиту соответствующей боковой стенки и аккуратно положите устройство на бок. НЕ кладите устройство на переднюю или заднюю панель.



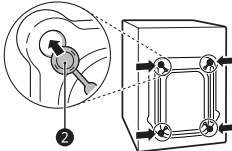
Снятие болтовых соединений

- 1 Начиная с двух нижних транспортировочных болтов ①, с помощью ключа (входит в комплект) полностью открутите все транспортировочные болты, поворачивая их против часовой стрелки.



- 2 Извлеките болты, слегка их раскачивая и вытягивая наружу.

- 3** Установите в отверстия заглушки.
- Найдите крышки отверстий **2**, входящие в состав комплекта аксессуаров или прикрепленные к задней части.



Выравнивание устройства

Проверка выравнивания

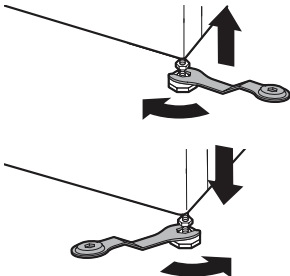
При установке машины следует выполнить ее точное выравнивание.

- Если машина не будет выровнена надлежащим образом, она может быть повреждена или может работать с нарушениями.

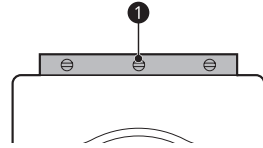
Регулировка и выравнивание ножек

При установке устройство должно быть правильно выровнено по высоте. Неверное выравнивание по высоте может стать причиной ненадлежащей работы и повреждений устройства.

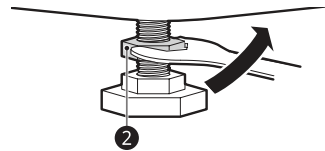
- 1** Поверните регулируемые ножки устройства, чтобы компенсировать неровности пола.
- Не подкладывайте кусочки дерева и других материалов под ножки устройства.
 - Убедитесь, что все четыре ножки машины касаются пола и установлены устойчиво.



- 2** С помощью спиртового уровня **1** убедитесь, что машина идеально выровнена.



- 3** Зафиксируйте регулируемые ножки с помощью стопорных гаек **2**, закрутив их против часовой стрелки до основания устройства.



- 4** Убедитесь, что все стопорные гайки в нижней части машины надежно затянуты.

ПРИМЕЧАНИЕ

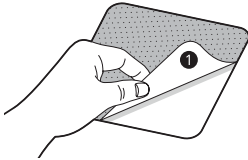
- Правильное размещение и выравнивание машины гарантирует длительную, стабильную и надежную работу.
- Прибор должен стоять строго горизонтально и устойчиво.
- Она не должна качаться из стороны в сторону под нагрузкой.
- Не допускайте попадания влаги на ножки стиральной машины. В противном случае может возникнуть вибрация или шум.

Использование противоскользящих листов

Данная функция доступна только на некоторых моделях.

Установка устройства на скользкой поверхности может привести к избыточной вибрации. При неудачном выравнивании может возникнуть шум и вибрация. В этом случае установите под регулировочные ножки противоскользящие листы и отрегулируйте уровень.

- 1 Вымойте пол перед установкой противоскользящих листов.
 - Удалите посторонние предметы и влагу сухой тряпкой. Если останется влага, противоскользящие листы могут скользить по полу.
- 2 После установки устройства в предусмотренное место отрегулируйте его уровень.
- 3 Положите противоскользящие листы клейкой стороной ❶ на пол.
 - Наиболее эффективно устанавливать противоскользящие листы под передние ножки. Но если это представляется затруднительным, то разместите листы под задними ножками.



- 4 Установите устройство на противоскользящие листы.
 - Не прикрепляйте противоскользящие листы клейкой стороной ❶ к ножкам устройства.

ПРИМЕЧАНИЕ

- Дополнительные противоскользящие листы можно приобрести в сервисном центре компании LG Electronics.

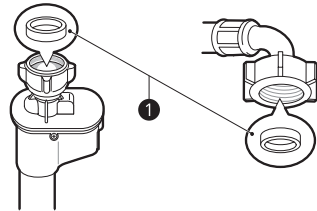
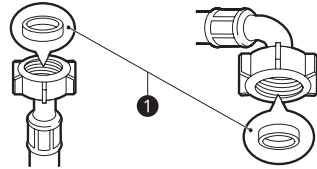
Подключение шланга подачи воды

Примечание по подключению

- Давление подачи воды должно находиться в пределах от **100 до 1000 кПа** (1,0–10,0 кгс/см²). Если давление подачи воды превышает **1000 кПа**, необходимо установить устройство для снижения давления подачи.
- Не прикладывайте чрезмерное усилие для прикручивания шланга подачи воды к клапанам.
- Периодически проверяйте состояние шланга, при необходимости замените его.

Проверка резинового уплотнения на шланге подачи воды

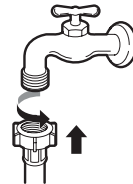
В комплект поставки шлангов подачи воды входит два резиновых уплотнения ❶. Они предназначены для предотвращения утечек воды. Убедитесь, что соединения с кранами обладают достаточной герметичностью.



Подключение шланга к водопроводному крану

Подключение винтового шланга к крану с резьбой

Прикрутите шланг к крану подачи воды с наружной резьбой 3/4".

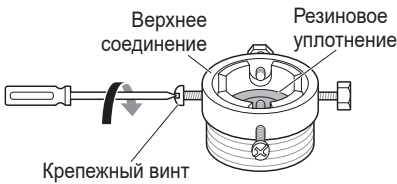


ПРИМЕЧАНИЕ

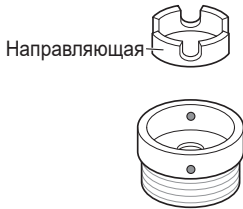
- Прежде чем подключить шланг подачи воды к водопроводному крану, откройте кран, чтобы смыть посторонние вещества (грязь, песок, опилки и т. д.) из водопроводных труб. Слейте воду в ведро и проверьте температуру.

Подключение винтового шланга к крану без резьбы

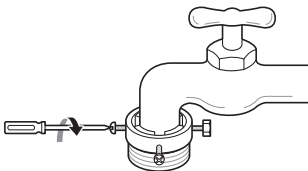
- 1 Отпустите четыре крепежных винта.



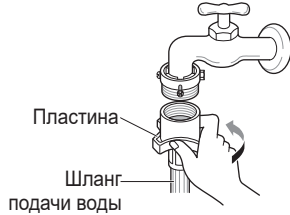
- 2 Если кран не входит в адаптер, извлеките направляющую.



- 3 Наденьте адаптер на конец крана так, чтобы резиновое уплотнение создало герметичное соединение. Затяните четыре крепежных винта.

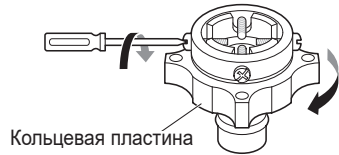


- 4 Подведите шланг подачи воды вертикально вверх таким образом, чтобы резиновое уплотнение внутри шланга полностью прилегало к крану, затем затяните, закручивая слева направо.



Подключение зажимного шланга к крану без резьбы

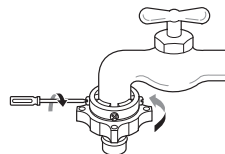
- 1 Отвинтите круглую промежуточную пластину и отпустите четыре крепежных винта.



- 2 Если кран не входит в адаптер, извлеките направляющую.



- 3 Наденьте адаптер на конец крана так, чтобы резиновое уплотнение создало герметичное соединение. Затяните четыре крепежных винта и кольцевую пластину адаптера.



- 4 Отведите язычок защелки соединителя вниз, наденьте шланг подачи воды на адаптер и отпустите язычок защелки соединителя. Убедитесь, что адаптер зафиксирован.

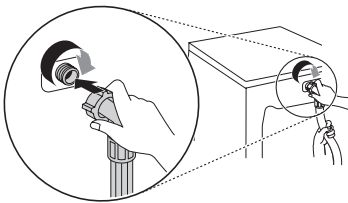


ПРИМЕЧАНИЕ

- Подключив шланг подачи воды к водопроводному крану, откройте кран, чтобы смыть посторонние вещества (грязь, песок, опилки и т. д.) из водопроводных линий. Слейте воду в ведро и проверьте температуру.

Подключение шланга к устройству

Прикрутите шланг к разьему подачи воды, расположенному в задней части устройства.



ПРИМЕЧАНИЕ

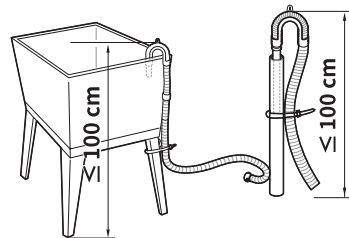
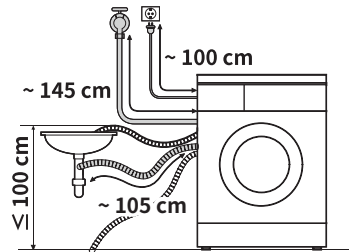
- Если после подключения возникла утечка воды через шланг, повторите процедуру. Используйте самый обычный кран подачи воды. Если кран квадратный или очень большой, перед его установкой в адаптер выньте направляющую.
- Убедитесь, что шланг не перекручен или не пережат.

Установка сливного шланга

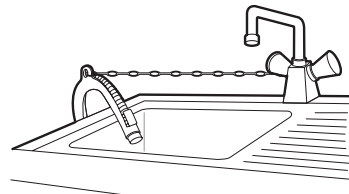
Для моделей с дренажным насосом

Сливной шланг нельзя устанавливать выше **100 см** от пола. В противном случае вода не будет сливаться из устройства или будет сливаться медленно.

- Правильное крепление сливного шланга предотвратит повреждение пола при утечке.



- Если сливной шланг слишком длинный, не вталкивайте его в устройство. Это может привести к повышенному шуму.
- При соединении с раковиной сливной шланг нужно надежно закрепить на цепочке.



Обзор правил эксплуатации

Использование машины

Перед выполнением первой стирки выберите программу **Хлопок** и добавьте половину требуемого объема средства для стирки. Запустите машину без белья. Это удалит из барабана возможный осадок и воду, которые могли остаться там при производстве.

- 1 Сортировка и закладка белья.
 - При необходимости рассортируйте белье по типу ткани, уровню загрязнения, цвету и размеру. Откройте дверцу и положите его в стиральную машину.
- 2 Добавьте средство для стирки или смягчитель.
 - Добавьте нужное количество моющего средства в раздаточный лоток. При необходимости добавьте в соответствующие секции отбеливатель или кондиционер для ткани.
- 3 Включите машину.
 - Чтобы включить устройство, нажмите кнопку **Питание**.
- 4 Выберите необходимый цикл стирки.
 - Несколько раз нажмите кнопку выбора циклов или поверните Переключатель циклов, пока не будет выбран требуемый цикл.
 - Выберите температуру стирки и скорость вращения барабана. Обратите внимание на бирки, содержащие инструкции по уходу за одеждой.
- 5 Запуск стирки.
 - Чтобы начать цикл, нажмите кнопку **Пуск/Пауза**. Машина в течение короткого времени будет перемешивать загруженное белье без воды, чтобы измерить его массу. Если кнопка **Пуск/Пауза** не будет нажата в течение **15 минут**, устройство будет выключено, а все настройки сбросятся.

6 Завершение стирки.

- После завершения цикла прозвучит мелодия. Чтобы белье меньше сминалось, сразу же выньте его из машины. Проверьте окружность уплотнения двери и выньте мелкие предметы, которые могли туда попасть.

Подготовка загружаемого белья

Рассортируйте белье для получения оптимального результата стирки, после чего подготовьте его в соответствии с символами на бирках с инструкциями по уходу.

Сортировка загружаемого белья

- Для большей эффективности стирки рассортируйте одежду в соответствии с инструкциями по уходу, типом материала и рекомендуемой температурой стирки, стирайте её при соответствующей скорости вращения барабана.
- Загрязнение (сильное, обычное, легкое): рассортируйте вещи по степени загрязнения.
- Цвет (белое, светлые ткани, темные ткани): Отделите белое белье от цветного. Сначала стирайте новое темное или цветное белье отдельно.
- Ворс (ворсистые вещи, собирающие ворс вещи): стирайте ворсистые и собирающие ворс вещи отдельно.

Проверка бирок с инструкциями по уходу за одеждой

Символы на бирках

Символы указывают на состав ткани и содержат рекомендации по стирке.

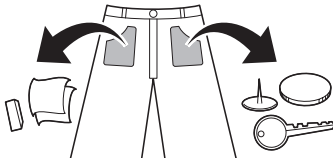
Символ	Рекомендации по стирке / тип ткани
	<ul style="list-style-type: none"> • Нормальная стирка • Хлопок, смешанные ткани
	<ul style="list-style-type: none"> • Повседневная • Синтетика, смешанные ткани
	<ul style="list-style-type: none"> • Специальная деликатная стирка • Деликатные ткани
	<ul style="list-style-type: none"> • Только ручная стирка • Шерсть, шелк
	<ul style="list-style-type: none"> • Не стирать

ПРИМЕЧАНИЕ

- Линии под символами указывают на тип ткани и максимальную допустимую механическую нагрузку.

Проверка одежды перед загрузкой

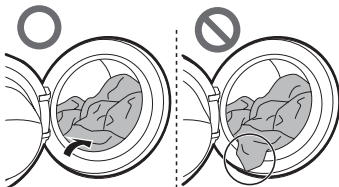
- Стирайте крупные и мелкие вещи вместе. Большие вещи кладите первыми.
- Больших вещей должно быть не больше половины. Не стирайте вещи по одной. Возможна несбалансированная нагрузка. Добавьте одну-две похожие вещи.
- Проверьте все карманы и убедитесь, что там ничего нет. Гвозди, закладка, спички, ручки, монеты, ключи и прочее могут повредить стиральную машину и одежду.



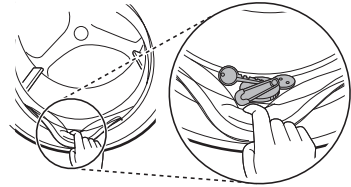
- Стирайте деликатные вещи (чулки, бюстгалтеры на косточках) в специальной сетке.
- Закройте молнии, застегните крючки, завяжите завязки, чтобы они не цеплялись за другую одежду.
- Предварительно нанесите на пятна небольшое количество разведенного в воде моющего средства, чтобы их было легче отстирать.
- Проверьте складки гибкой прокладки (серого цвета) и выньте все мелкие предметы.

⚠ ВНИМАНИЕ!

- Убедитесь, что одежда не застряла между дверцей и уплотнением машины, в противном случае она может быть повреждена в процессе стирки.



- Чтобы предотвратить повреждение одежды и уплотнения дверцы, уберите из резинового уплотнения дверцы все посторонние предметы.



Добавление моющего средства или смягчителя

Дозирование моющего средства

- Моющее средство используется согласно инструкции производителя и выбирается с учетом типа, цвета, степени загрязнения ткани и температуры стирки.
- Если пены слишком много, уменьшите количество моющего средства.
- При избытке моющего средства образуется слишком много пены, которая снижает качество стирки и перегружает двигатель.
- При использовании жидкого моющего средства следуйте рекомендациям производителя.
- Если программа будет запущена сразу, можно налить жидкое средство непосредственно в главный лоток для моющих средств.
- При использовании функции **Таймер** или режима **Предв. стирка** не используйте жидкое моющее средство, поскольку оно может затвердеть.
- Количество средства может зависеть от температуры воды, жесткости воды, размера и уровня загрязнения вещей. Для оптимального результата пены не должно быть слишком много.
- При выборе моющего средства и температуры воды руководствуйтесь инструкциями, указанными на ярлыках предметов одежды.
- Для каждого типа одежды используйте соответствующее моющее средство.
 - Жидкое моющее средство обычно предназначено для какого-либо определенного типа одежды: для цветных тканей, шерсти, деликатных или темных тканей.
 - Стиральные порошки подходят для всех типов тканей.

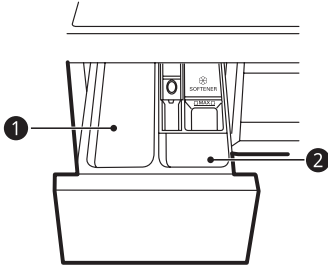
- Для более эффективной стирки белой и цветной одежды используйте стиральный порошок с отбеливателем.
- Моющее средство вымывается из раздаточного устройства в начале цикла стирки.

ПРИМЕЧАНИЕ

- Не давайте моющему средству засохнуть. Это может привести к засорению, плохому полосканию или появлению запаха.
- Полная загрузка: согласно рекомендации производителя.
- Частичная загрузка: $\frac{3}{4}$ нормального количества.
- Минимальная загрузка: $\frac{1}{2}$ полной загрузки.

Добавление моющего средства

- Моющее средство только для основной стирки
① → \downarrow
- Моющее средство для предварительной ② и основной стирки ① → \downarrow ● \downarrow



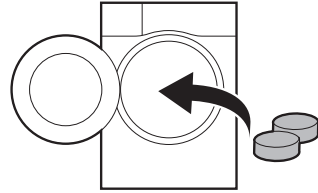
ПРИМЕЧАНИЕ

- Используйте соответствующее количество моющего средства. Избыток моющего средства, отбеливателя или кондиционера может привести к переполнению барабана.
- При использовании режима **Предв. стирка** разделите порцию на $\frac{1}{2}$ для предварительной стирки и $\frac{2}{3}$ для основной стирки.

Добавление таблеток моющего средства

В качестве моющего средства можно использовать специальные таблетки для стирки.

- 1 Откройте дверцу и положите таблетки моющего средства в барабан.



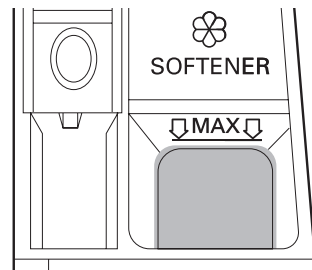
- 2 Положите в барабан белье и закройте дверцу.

ПРИМЕЧАНИЕ

- Не помещайте таблетки в лоток для моющих средств.

Добавление смягчителя ткани

- Уровень не должен быть выше максимальной отметки. При переполнении кондиционер может быть вымыт раньше, и на одежде появятся пятна. Медленно закройте раздаточный лоток.



- Не оставляйте кондиционер для ткани в лотке больше 2 дней (он может засохнуть).
- Кондиционер автоматически добавляется во время последнего цикла полоскания.
- Не открывайте лоток, когда туда подается вода.
- Запрещается использовать растворители (такие как бензол и т. д.).

ПРИМЕЧАНИЕ

- Не наливайте кондиционер для белья непосредственно на одежду, так как в результате этого на ней могут остаться пятна.

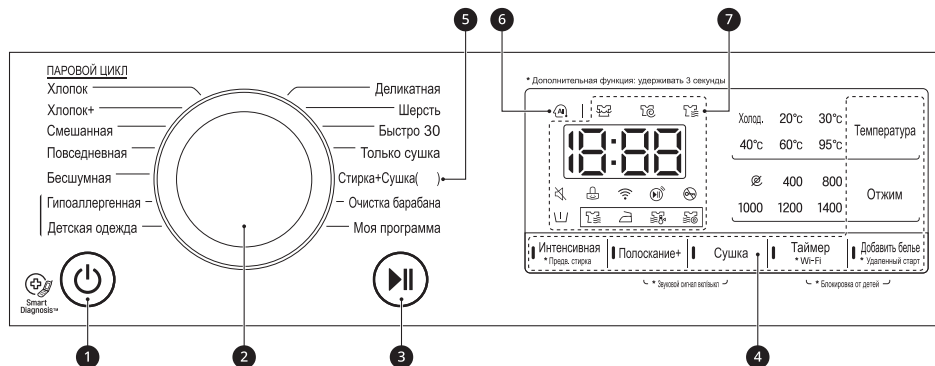
Добавление смягчителя воды

В регионах с очень жесткой водой для сокращения расхода порошка могут использоваться смягчители воды, в том числе средства, предотвращающие образование накипи.

- Сначала добавляйте моющее средство, а затем — смягчитель воды. Используйте количество моющего средства и смягчителя, указанное на упаковке.

Панель управления

Элементы панели управления



1 Питание Кнопку

- Чтобы включить устройство, нажмите кнопку **Питание**.

2 Переключатель программ

- Программы предназначены для разных типов тканей.
- Выбранную программу показывает световой индикатор.

3 Пуск/Пауза Кнопку

- Кнопка **Пуск/Пауза** предназначена для запуска или приостановки цикла стирки.
- Если цикл стирки нужно временно приостановить, нажмите кнопку **Пуск/Пауза**.

4 Дополнительные режимы и функции

- Для улучшения результатов стирки имеются дополнительные режимы и функции. Некоторые режимы и функции можно настроить в соответствии с собственными требованиями.
- Чтобы воспользоваться дополнительными функциями, нажмите и удерживайте соответствующую кнопку в течение 3 секунд. На дисплее появится соответствующий символ.
- Чтобы использовать функцию **Удаленный старт**, см. **ФУНКЦИИ SMART**.
- Дополнительные опции будут подсвечиваться на дисплее после выбора.
 - 🚫 : если на панели управления появляется этот значок, одновременно отключается звуковая сигнализация.
 - 🚫 : если на панели управления появляется этот значок, все элементы управления заблокированы, за исключением кнопки включения.
 - 📶 : этот значок отображается при подключении устройства к беспроводной сети.

5 Стирка+Сушка()

- () указывает объем сушки, который отличается для разных моделей.

6 AI DD

- **AI DD** (AI) обеспечивает высокую эффективность стирки и отжима.
- (AI) активируется, когда выбраны и выполняются программы **Хлопок**, **Смешанная**, **Повседневная**.

7 Дисплей





- На дисплее отображаются настройки, приблизительное оставшееся время стирки, функции и сообщения о состоянии машины. При включении машины на дисплее отображаются настройки по умолчанию.
 - 18:88: после выбора программы отображается время выбранной программы, установленное по умолчанию. Время по умолчанию может изменяться в соответствии с выбранной функцией.
 - : при отображении этого значка открыть дверцу невозможно.
 - : этот значок отображается во время стирки белья.
 - : этот значок отображается при отжиме белья для удаления из него воды.
 - : этот значок отображается во время сушки белья после завершения программы стирки.

Таблица программ

Программа стирки

Программа	Хлопок	Максимальная загрузка	Номинальная
Описание	Улучшенный результат стирки благодаря сочетанию разных движений барабана. Быстрая стирка мелких цветных (рубашек, ночных рубашек, пижам и т. д.) и хлопковых вещей (нижнего белья) средней степени загрязнения.		
Необходимая температура	40 °C (холодная до 95 °C)		
Максимальная скорость вращения барабана при отжиме	1400 об/мин		

Программа	Хлопок+	Максимальная загрузка	Номинальная
Описание	Оптимальный результат при стирке большого количества вещей с меньшим потреблением энергии. Быстрая стирка мелких цветных (рубашек, ночных рубашек, пижам и т. д.) и хлопковых вещей (нижнего белья) средней степени загрязнения.		
Необходимая температура	60 °C (холодная до 60 °C)		
Максимальная скорость вращения барабана при отжиме	1400 об/мин		

Программа	Смешанная	Максимальная загрузка	4 кг
Описание	Одновременная стирка одежды из разных тканей. Используется для разных видов тканей, за исключением особых (шелк/тонкая ткань, спортивная одежда, темная одежда, шерсть, пуховые вещи/шторы).		
Необходимая температура	40 °C (холодная до 60 °C)		
Максимальная скорость вращения барабана при отжиме	1400 об/мин		

Программа	Повседневная	Максимальная загрузка	4 кг
Описание	Подходит для повседневной одежды, не требующей глажки после стирки. Используется для вещей из полиамида, акрила, полиэстера.		
Необходимая температура	40 °С (холодная до 60 °С)		
Максимальная скорость вращения барабана при отжиге	1400 об/мин		

Программа	Бесшумная	Максимальная загрузка	5 кг
Описание	Меньше шума и вибрации; экономия средств за счет использования электроэнергии по ночному тарифу. Быстрая стирка мелких цветных (рубашек, ночных рубашек, пижам и т. д.) и хлопковых вещей (нижнего белья) средней степени загрязнения.		
Необходимая температура	40 °С (холодная до 60 °С)		
Максимальная скорость вращения барабана при отжиге	1000 об/мин		

Программа	Гипоаллергенная	Максимальная загрузка	4 кг
Описание	Помогает удалить аллергены, например домашних клещей, пыльцу и шерсть. Хлопок, нижнее белье, наволочки, простыни, детские вещи.		
Необходимая температура	60 °С		
Максимальная скорость вращения барабана при отжиге	1400 об/мин		

Программа	Детская одежда	Максимальная загрузка	4 кг
Описание	Помогает удалять твердые и протеиновые пятна и повышает эффективность полоскания. Использовать для слабозагрязненной детской одежды.		
Необходимая температура	60 °С		
Максимальная скорость вращения барабана при отжиге	1000 об/мин		

Программа	Деликатная	Максимальная загрузка	3 кг
Описание	Подходит для стирки деликатных вещей, таких как нижнее белье, блузки и т. д.		
Необходимая температура	20 °С (холодная до 40 °С)		
Максимальная скорость вращения барабана при отжиге	800 об/мин		


Программа	Шерсть	Максимальная загрузка	2 кг
Описание	Для одежды из тонких тканей, предназначенных для ручной и машинной стирки, такой как одежда из моющейся шерсти, нижнее белье, платья и т. д. (Используйте средства для машинной стирки шерстяных вещей.) Используется для стирки шерсти, шелка, одежды, предназначенной для ручной стирки, одежды из тонких тканей, а также вещей, легко поддающихся повреждению.		
Необходимая температура	30 °C (холодная до 40 °C)		
Максимальная скорость вращения барабана при отжиме	800 об/мин		
Программа	Быстро 30	Максимальная загрузка	2 кг
Описание	Возможность быстрой стирки небольшого количества вещей или слабозагрязненных предметов одежды.		
Необходимая температура	20 °C (от 20 до 40 °C)		
Максимальная скорость вращения барабана при отжиме	1400 об/мин		
Программа	Только сушка	Максимальная загрузка	Номинальная (Сушка)
Описание	Использует автоматические программы для сушки большей части белья. Для наиболее равномерной сушки все вещи должны быть сходной толщины и из сходных материалов.		
Необходимая температура	-		
Максимальная скорость вращения барабана при отжиме	1400 об/мин		
Программа	Стирка+Сушка	Максимальная загрузка	Номинальная (Сушка)
Описание	Обеспечивает безостановочный процесс стирки и сушки в одном цикле.		
Необходимая температура	40 °C (холодная до 95 °C)		
Максимальная скорость вращения барабана при отжиме	1400 об/мин		
Программа	Очистка барабана		
Описание	Это специальная функция, используемая для очистки внутренней части машины.		


Программа	Моя программа	Максимальная загрузка	1 ед. белья для стирки
Описание	Программа Моя программа позволяет загружать на стиральную машину новые и специальные программы стирки с вашего смартфона. Программа по умолчанию Полоскание + Отжим .		
Необходимая температура	-		
Максимальная скорость вращения барабана при отжиге	1400 об/мин		


ПРИМЕЧАНИЕ


- Выбирайте для программ необходимую температуру стирки и скорость вращения барабана.
- Во время подготовки одежды для стирки всегда обращайтесь внимание на бирки с инструкциями по уходу.
- Фактическая максимальная скорость вращения барабана может изменяться в зависимости от модели, программы и условий загрузки.

Программа сушки


Программа	Стандартная 
Описание	Сокращает время сушки и экономит электроэнергию при сушке изделий из хлопка. Используется для хлопковых или льняных тканей, например полотенец или футболок.
Максимальная загрузка	Номинальная

Программа	Для облегчения глажки 
Описание	Подходит для облегчения глажки белья, которое после сушки остается во влажном состоянии. Используется для изделий из хлопковых или льняных тканей, которые по окончании программы готовы к глажке.
Максимальная загрузка	Номинальная

Программа	Холодная сушка 
Описание	Подходит для сушки при низкой температуре, чтобы снизить вред для белья. Используется для вещей, не требующих сложного ухода, и синтетических тканей.
Максимальная загрузка	3,5 кг

Программа	Стандартная экосушка 
Описание	Подходит для программы энергичной сушки. Используется для хлопковых или льняных тканей, например полотенец или футболок.
Максимальная загрузка	Номинальная

Программа	Время сушки 30 мин.	Время сушки 60 мин.	Время сушки 120 мин.
Описание	Время сушки можно изменить в соответствии с максимальной загрузкой.		
Максимальная загрузка	1 кг	2 кг	4 кг

Выберите программу «Стирка: **Хлопок+**, 60 °C, 1400 об/мин» и «Сушка: **Стандартная экосушка** ()» для проверки в соответствии с **EN50229**.

ПРИМЕЧАНИЕ

- Для успешной сушки выберите в программе стирки максимально возможное количество оборотов при отжиме.
- Если количество белья для стирки и последующей сушки не превышает максимально допустимый программой сушки вес, рекомендуется выполнять эти операции одну за другой.

Дополнительные опции

Программа	Сушка	Интенсивная	Добавить белье	Предв. стирка	Полоскание+
Хлопок	●	●	●	●	●
Хлопок+	●		●	●	●
Смешанная	●	●	●	●	●
Повседневная	●	●	●	●	●
Бесшумная	●	●	●		●
Гипоаллергенная	●	●	●		●
Детская одежда	●	●	●		●
Деликатная		●	●		●
Шерсть		●	●		●
Быстро 30	●	●	●	●	●
Только сушка	●*		●		
Стирка+Сушка	●*	●	●	●	●
Моя программа					

* Данная функция добавляется в программу автоматически, ее нельзя удалить.

Дополнительные режимы и функции

* Данная функция доступна только на некоторых моделях.

Для задания собственных настроек программ можно использовать дополнительные режимы и функции.

Полоскание

Используйте эту функцию для выбора количества циклов полоскания нажатием кнопки **Полоскание+**. Использовать данную функцию рекомендуется людям с аллергией на средства для стирки.

Полоскание+

Используйте эту функцию, чтобы добавить один цикл полоскания.

Сушка

Для сушки большинства вещей используются автоматические программы. Электронные датчики измеряют температуру на выходе, чтобы увеличить или уменьшить температуру сушки, сокращая время реакции и четко контролируя температуру.

- Холодная вода из крана должна быть оставлена включенной во время циклов сушки.
- Для этой стиральной машины можно без труда выбрать автоматический процесс стирки с последующей сушкой.
- Для наиболее равномерной сушки все вещи должны быть сходной толщины и из сходных материалов.
- Не загружайте слишком большое количество вещей в барабан машины. Вещи должны легко переворачиваться.
- Если необходимо открыть дверцу и вынуть белье до окончания программы, нажмите кнопку **Пуск/Пауза**.
- Нажатием кнопки **Сушка** можно выбрать следующие режимы: **Стандартная-Тиме (30-60-120)-Для облегчения глажки-Холодная сушка.-Стандартная экосушка**.
- Сушка может занять до 7 часов.

- Данные рекомендации помогут настроить режим ручной сушки на стиральной машине.
- После завершения сушки отображается надпись [d]. [d] означает уменьшение складок. Программа сушки уже завершена. Нажмите любую кнопку и выньте вещи. Если не нажимать кнопку **Пуск/Пауза**, программа закончится примерно через 4 часа.

Шерстяные вещи

Не сушите шерстяные вещи в машине. Расправьте их на горизонтальной поверхности и высушите в таком положении.

Тканые и вязаные материалы

Некоторые тканые и вязаные материалы дают усадку. Степень усадки зависит от качества ткани. Обязательно растягивайте их сразу после сушки.

Плиссе и синтетика

Не перегружайте стиральную машину.

Чтобы уменьшить количество складок, выньте плиссированные вещи сразу после остановки машины.

Детские вещи и ночные рубашки

Обязательно сверьтесь с инструкциями производителя.

Резина и пластики

Не сушите вещи, полностью или частично изготовленные из резины или пластика, такие как:

- Фартуки, нагрудники, чехлы для кресел
- Занавески и скатерти
- Коврики для ванн

Стекловолокно

Не сушите в стиральной машине вещи из стекловолокна. Частицы стекла, оставшиеся в стиральной машине, могут прилипнуть к одежде и вызвать раздражение на коже.

ПРИМЕЧАНИЕ

- Если выключить стиральную машину в ходе сушки, в целях безопасности двигатель вентилятора сушки может проработать еще 60 секунд.

- Будьте осторожны, когда достаёте бельё из стиральной машины: бельё или стиральная машина могут иметь высокую температуру.
- Расчетное время сушки отличается от фактического времени сушки во время автоматического цикла. Тип ткани, размер нагрузки, и сухость влияют на выбранное время сушки.
- Если выбрать только сушку, для экономии энергии автоматически включится отжим.

Таймер

Используйте эту функцию для автоматического запуска и выключения устройства по истечении определенного времени.

- 1 Нажмите кнопку **Питание**.
- 2 Выберите программу стирки.
- 3 Нажмите кнопку **Таймер** и установите требуемое время.
- 4 Нажмите кнопку **Пуск/Пауза**.

ПРИМЕЧАНИЕ

- Задаваемое время — это время завершения цикла программы, а не его начала. Фактическое время работы зависит от температуры воды, загрузки и других факторов.
- Для отмены функции задержки по времени необходимо, чтобы была нажата кнопка **Питание**.
- При использовании этой функции старайтесь не использовать жидкие моющие средства.

Wi-Fi

Если стиральная машина подключена к локальной сети, на панели управления будет отображаться значок **Wi-Fi**.

Добавить бельё

Используйте данную функцию, чтобы добавить или вынуть бельё после запуска программы стирки.

- 1 Когда включится светодиодный индикатор, нажмите кнопку **Добавить бельё**.
- 2 Откройте дверцу, когда она будет разблокирована.

- 3 Добавьте или уберите белье.
- 4 Закройте дверцу и нажмите кнопку **Пуск/Пауза**.

Предв. стирка

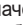
Используйте эту функцию для стирки одежды высокой степени загрязнения.

- 1 Нажмите кнопку **Питание**.
- 2 Выберите программу стирки.
- 3 Нажмите кнопку **Предв. стирка** и удерживайте ее нажатой в течение трех секунд.
- 4 Нажмите кнопку **Пуск/Пауза**.

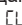
Блокировка от детей

Данную функцию используют для блокировки управления. Она не дает детям произвести смену цикла стирки или управлять устройством.

ПРИМЕЧАНИЕ

- При установке данной функции будут заблокированы все кнопки, кроме кнопки **Питание**.
- Когда органы управления заблокированы, значок  и оставшееся время по очереди отображаются на дисплее во время стирки.
- Отключение питания не ведет к сбросу данной функции. Для получения доступа к другим функциям необходимо сначала деактивировать данную функцию.

Блокировка панели управления

- 1 Включение питания.
- 2 Нажмите кнопки **Таймер** и **Добавить белье** и удерживайте их в течение 3 секунд.
 - Будет подан звуковой сигнал, а на дисплее появится .

Снятие блокировки панели управления

- 1 Включение питания.

- 2 Чтобы выключить эту функцию, одновременно нажмите и удерживайте кнопки **Таймер** и **Добавить белье** в течение 3 секунд.

Температура

Данную функцию можно использовать для выбора температуры стирки и полоскания в сочетании с выбранной программой. Нажимайте кнопку, пока не высветится нужная настройка. При любом полоскании используется холодная водопроводная вода.

- Выберите температуру воды, подходящую для загруженного белья. Для получения оптимального результата следуйте рекомендациям на ярлыках одежды.

Отжим

Используйте данную функцию для изменения частоты вращения. Нажимайте кнопку **Отжим**, чтобы изменить частоту вращения.

- 1 Нажмите кнопку **Питание**.
- 2 Выберите программу стирки.
- 3 Нажмите кнопку **Отжим**, чтобы выбрать скорость вращения барабана.
- 4 Нажмите кнопку **Пуск/Пауза**.

ПРИМЕЧАНИЕ

- Если выбран режим **Нет**, барабан продолжит вращаться в течение некоторого времени для ускорения слива.

Звуковой сигнал вкл/выкл



Эта функция работает только при работающей стиральной машине.

- Одновременно нажмите и удерживайте кнопки **Полоскание+** и **Сушка** в течение 3 секунд, чтобы включить эту функцию.

ПРИМЕЧАНИЕ

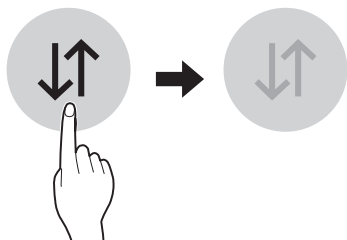
- Настройка работы сохраняется даже после отключения питания.
- Чтобы отключить звуковой сигнализатор, просто повторите процедуру.

Использование приложения LG SmartThinQ

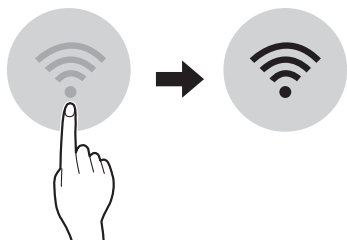
Эта функция доступна только на моделях с логотипом  или .

Действия, выполняемые перед использованием приложения LG SmartThinQ


- 1 Проверьте расстояние между устройством и беспроводным маршрутизатором (беспроводной локальной сети).
 - Если расстояние между устройством и беспроводным маршрутизатором слишком большое, сила сигнала ослабляется. Регистрация может занять много времени или возможен сбой установки.
- 2 Отключите передачу **мобильных данных** или **данных телефона** на смартфоне.



- 3 Подключите смартфон к беспроводному маршрутизатору.



ПРИМЕЧАНИЕ

- Чтобы проверить Wi-Fi соединение, убедитесь, что значок **Wi-Fi**  на панели управления светится.
- Прибор поддерживает только сети **Wi-Fi** 2,4 ГГц. Чтобы проверить частоту вашей сети, обратитесь к поставщику услуг интернета или к Руководству по эксплуатации беспроводного маршрутизатора.
- Приложение **LG SmartThinQ** не предназначено для решения проблем с подключением к сети, а также неполадками и ошибками, вызванными сетевым подключением.
- Если при подключении устройства к сети **Wi-Fi** возникают проблемы, возможно, оно расположено слишком далеко от маршрутизатора. Купите повторитель сигнала **Wi-Fi** (расширитель диапазона), чтобы усилить сигнал **Wi-Fi**.
- Возможно, подключение к сети **Wi-Fi** не устанавливается или прерывается из-за домашнего сетевого окружения.
- В зависимости от Интернет-провайдера с сетевым соединением могут возникать те или иные проблемы.
- Окружающая беспроводная среда может замедлить работу беспроводной сети.
- Устройство может не пройти регистрацию в связи с проблемами с беспроводной передачей сигнала. Отключите устройство от сети и подождите примерно минуту перед тем, как повторить попытку.
- Если на вашем беспроводном маршрутизаторе включен брандмауэр, отключите брандмауэр или добавьте к нему исключение.
- Имя беспроводной сети (SSID) должно содержать английские буквы и цифры. (Не используйте специальные символы.)
- Пользовательский интерфейс смартфона (ПИ) может отличаться в зависимости от операционной системы (ОС) и производителя.
- Если протокол безопасности маршрутизатора настроен на **WEP**, возможен сбой настройки сети. Измените его на другой протокол безопасности (рекомендуется **WPA2**.) и снова зарегистрируйте изделие.

Установка приложения LG SmartThinQ

Найдите приложение **LG SmartThinQ** в магазине приложений Google Play Store или Apple App Store на смартфоне. Для загрузки и установки приложения следуйте инструкциям.

Функция Wi-Fi

Подключайтесь к устройству со смартфона при помощи удобных интеллектуальных функций.

Цикл стирки (Удаленный старт, Моя программа)

Задайте или загрузите необходимый цикл и управляйте его работой удаленно.

Рекомендации по очистке барабана

Эта функция показывает, сколько циклов осталось до выполнения цикла **Очистка барабана**.

Контроль за расходом электроэнергии

Проверьте расход электроэнергии за последние циклы и средний расход электроэнергии за месяц.

Smart Diagnosis

Эта функция предоставляет полезную информацию для диагностики и решения проблем с устройством на основе характера использования.

Настройки

Доступны различные функции.

Push-уведомления

Данная функция предназначена для выдачи уведомлений о состоянии и предоставляет пользователю возможность узнавать о состоянии устройства. Уведомления запускаются даже при отключенном приложении **LG SmartThinQ**.

ПРИМЕЧАНИЕ

- При изменении маршрутизатора беспроводной сети, поставщика услуг интернета или пароля удалите зарегистрированное устройство из приложения **LG SmartThinQ** и зарегистрируйте его снова.
- В целях улучшения продукта в приложение могут вноситься изменения без предварительного уведомления пользователя.
- Характеристики могут меняться в зависимости от модели.

Дистанционное управление машиной

Удаленный старт

Управляйте работой стиральной машины дистанционно при помощи смартфона. Кроме того, вы можете контролировать выполнение цикла и получать информацию о том, сколько времени осталось до его завершения.

Использование данной функции

- 1 Нажмите кнопку **Питание**.
- 2 Загрузите белье в барабан.
- 3 Нажмите и удерживайте кнопку **Удаленный старт** в течение 3 секунд, чтобы включить функцию дистанционного запуска.
- 4 Запустите цикл с помощью приложения **LG SmartThinQ** на вашем смартфоне.

ПРИМЕЧАНИЕ

- После активации данной функции запуск циклов стирки можно будет осуществлять из приложения **LG SmartThinQ**. Если цикл стирки не запущен, машина будет ожидать его запуска до дистанционного выключения из приложения или до отключения данной функции.
- После активации данной функции блокировка дверцы осуществляется автоматически.

Отключение данной функции

Если данная функция была активирована, для ее отключения следует нажать и удерживать кнопку **Удаленный старт** в течение 3 секунд. Чтобы иметь возможность вручную управлять машиной, необходимо отключить данную функцию.

Моя программа

Загрузите новые и специальные циклы, которые не включены в базовые циклы на приборе.

После успешной регистрации можно загружать различные специальные циклы для конкретного прибора.

Одновременно на приборе можно сохранить только один цикл.

Когда завершена загрузка цикла, продукт сохраняет загруженный цикл, пока не будет загружен новый цикл.

Технические характеристики модуля беспроводной ЛВС

Модель	LCW-004
Диапазон частот:	2412–2472 МГц
Выходная мощность (макс.)	IEEE 802.11b:17.82 dBm IEEE 802.11g:17.72 dBm IEEE 802.11n:16.61 dBm

Версия ПО беспроводной функции: V 1.0

Пользователю: это устройство следует устанавливать на расстоянии не менее 20 см от прибора.

Потребление энергии в состоянии ожидания

Энергопотребление в режиме ожидания	0,5 Вт
Потребляемая мощность сети в режиме ожидания	2,0 Вт
Период времени, по истечении которого функция управления питанием, или аналогичная ей, автоматически переключает оборудование в режим ожидания и (или) режим выключения и (или) в состояние ожидания сети	20 мин.

Уведомление о программном обеспечении с открытым исходным кодом



Для получения исходного кода по условиям лицензий GPL, LGPL, MPL и других лицензий с открытым исходным кодом, который содержится в данном продукте, посетите веб-сайт: <http://opensource.lge.com>.

Кроме исходного кода для загрузки доступны все соответствующие условия лицензии, отказ от гарантий и уведомления об авторских правах.

LG Electronics также предоставляет исходный код на компакт-диске за плату, которая покрывает стоимость его подготовки и пересылки (в частности, стоимость медианосителя, пересылки и обработки) при направлении запроса в LG Electronics по адресу электронной почты opensource@lge.com.

Данное предложение действительно в течение трех лет с последней даты доставки изделия. Данное предложение действительно для всех получателей данного документа.

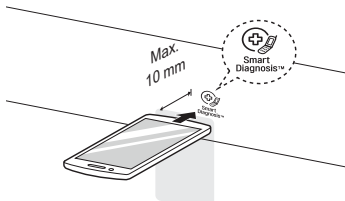
Использование функции Smart Diagnosis

Эта функция доступна только на моделях с логотипом  или .

Система диагностики Smart Diagnosis через центр поддержки клиентов компании LG Electronics

С помощью этой функции в случае возникновения неполадок или сбоев в работе устройства служба поддержки компании LG Electronics способна провести дистанционную диагностику. Используйте данную функцию только при обращении в службу поддержки, а не во время нормальной работы.

- 1 Чтобы включить стиральную машину, нажмите кнопку **Питание**. Не нажимайте другие кнопки и не поворачивайте ручку выбора программ.
- 2 По команде специалиста сервисного центра поднесите микрофон своего телефона к значку **Smart Diagnosis**.



- 3 Нажмите кнопку **Температура** и удерживайте ее нажатой 3 секунды.
- 4 Не отводите телефон, пока тональный сигнал не будет передан полностью. Оставшееся время передачи отображается на дисплее.
 - Не перемещайте телефон в процессе передачи.
 - Если специалист сервисного центра не сможет точно записать сигналы, возможно, вас попросят повторить попытку.

- 5 Когда отсчет закончится и тональный сигнал отключится, продолжайте разговор со специалистом сервисного центра. Теперь он сможет помочь вам, используя переданные для анализа данные.

ПРИМЕЧАНИЕ

- Эта функция зависит от качества местного вызова.
- Домашний проводной телефон обеспечивает более высокое качество связи.
- Если передача данных затруднена вследствие низкого качества телефонной связи, вы можете не получить максимальный эффект от применения диагностики.

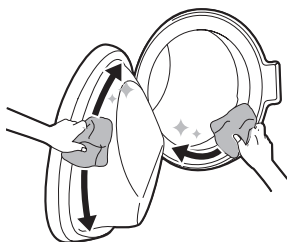
! ОСТОРОЖНО!

- Во избежание удара током выключите стиральную машину из розетки перед очисткой. Несоблюдение этого правила может привести к серьезной травме, пожару, удару током или смерти.
- Ни в коем случае не используйте сильнодействующие химикаты, абразивные очистители или растворители для чистки машины. Они могут повредить отделку.

Очистка после каждой стирки

Уход после стирки

- После завершения цикла стирки протрите дверцу и уплотнение на дверце, чтобы удалить влагу.
- Оставьте дверцу приоткрытой, чтобы высушить барабан.
- Сотрите с машины влагу сухой тканью.



! ОСТОРОЖНО!

- Оставляйте дверцу устройства открытой для сушки барабана только в том случае, если это не подвергнет опасности находящихся без присмотра детей.

Очистка наружной части

Правильный уход поможет продлить срок службы стиральной машины.

Наружная часть

Как можно быстрее вытрите всю пролитую воду. Протрите влажной тканью.

Дверца

Протрите наружную и внутреннюю часть сначала влажной тканью, затем еще раз сухой.

! ОСТОРОЖНО!

- Не предпринимайте попыток по отсоединению каких-либо панелей или разборке машины. Не используйте острые предметы для управления машиной через панель управления.

Очистка внутренней части

- Протрите уплотнение дверцы и стекло в ней полотенцем или мягкой тканью.
- Обязательно извлеките все из машины сразу после стирки. Если оставить влажные вещи внутри, на одежде могут появиться складки, одежда может полинять и приобрести неприятный запах.

Регулярная очистка устройства

Очистка барабана

Используйте данную функцию для очистки внутренней части машины.

Для данной программы используется большее количество воды и более высокая скорость вращения. Данную функцию следует запускать один раз в месяц (или чаще при необходимости), чтобы удалить отложения моющего средства и другие отложения.

- 1 Выньте все вещи из стиральной машины и закройте дверцу.
- 2 Откройте лоток для моющих средств и добавьте средство, препятствующее образованию известковых отложений, в основной лоток.
 - Поместите таблетки для стирки непосредственно в барабан.
- 3 Медленно закройте раздаточный лоток.

- 4 Включите питание, после чего выберите функцию **Очистка барабана**.
 - на дисплее появится обозначение **tsl**.
- 5 Нажмите кнопку **Пуск/Пауза** для запуска программы.
- 6 После выполнения программы оставьте дверцу открытой, чтобы просушить проем дверцы, уплотнение и стекло на дверце стиральной машины.

⚠ ВНИМАНИЕ!

- Оставляйте дверцу устройства открытой для сушки барабана только в том случае, если это не подвергнет опасности находящихся без присмотра детей.

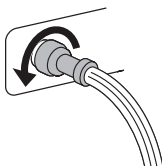
Очистка впускного фильтра подачи воды

Во впускном фильтре подачи воды собираются известковая накипь или мелкие предметы, которые могут находиться в воде, подаваемой в машину. Регулярно очищайте впускной фильтр подачи воды.

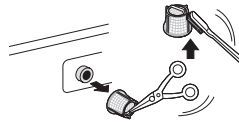
ПРИМЕЧАНИЕ

- Закройте кран подачи воды, если оставляете машину на некоторое время (например, на выходные), особенно если рядом на полу не предусмотрен сток (желоб).
- Если вода не подается в лоток для моющих средств, на панели управления будет отображаться значок **!E**.
- Если вода очень жесткая или в ней содержатся следы известковой накипи, впускной фильтр подачи воды может засориться.

- 1 Перекройте водопроводный кран и открутите шланг подачи воды.



- 2 Очистите фильтр зубной щеткой средней жесткости.

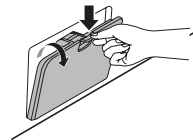


Очистка фильтра сливного насоса

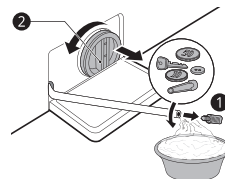
В сливном фильтре собираются нитки и мелкие предметы, попавшие в машину. Чтобы обеспечить нормальное функционирование машины, необходимо регулярно очищать фильтр.

Перед тем как производить очистку фильтра сливного насоса, следует дождаться остывания воды. При крайней необходимости откройте дверцу или выньте белье.

- 1 Отключите машину от сети.
- 2 Откройте крышку и выньте шланг.



- 3 Выверните дренажную пробку **1** и слейте воду. Медленно отверните фильтр **2**, чтобы слить воду и удалить мелкие предметы.



- 4 После очистки фильтра сливного насоса выньте его и вставьте сливную пробку.
- 5 Закройте крышку.

⚠ ВНИМАНИЕ!

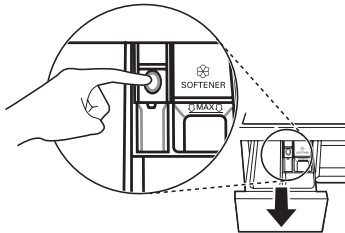
- Сливайте осторожно, вода может быть горячей.
- Раз в месяц (или чаще при необходимости) запускайте программу очистки барабана, чтобы удалить отложения моющего средства и другие загрязнения.

- 3 Выемка в лотке очищается тканью или небольшой неметаллической щеткой.
 - Полностью удалите осадок из верхней и нижней части выемки.
- 4 Вытрите всю влагу мягкой тканью или полотенцем.
- 5 Установите элементы лотка в соответствующие отделения и вставьте лоток.

Очистка раздаточного лотка

Моющее средство и кондиционер для белья могут накапливаться в ящике дозатора. Вынимайте выдвижной ящик с компонентами выдвижного ящика в ящике и проверяйте количество моющих средств или кондиционера один раз в месяц или два.

- 1 Чтобы вынуть лоток, нужно потянуть его на себя до остановки.
 - Выньте лоток, нажав на кнопку отсоединения.



- 2 Удалите отложения моющего средства и смягчителя.
 - Для удаления отложений промойте лоток и его элементы теплой водой. Очистку лотка можно производить только водой. Просушите вставки и лоток мягкой тканью или полотенцем.

В процессе эксплуатации прибора могут возникнуть сбои и неисправности. В следующих таблицах приведена информация о возможных причинах неисправностей и появления сообщений об ошибках и способах их устранения.

Действия перед звонком в сервисный центр

Большинство неисправностей пользователь может устранить самостоятельно. Это поможет сэкономить время и деньги, поскольку вам не придется обращаться в сервисный центр LG Electronics. Информация о способах устранения неполадок приведена в следующей таблице.

Сообщения об ошибке

Устройство оборудовано системой автоматического отслеживания ошибок, которая выполняет обнаружение и диагностику проблем на ранней стадии. Если устройство работает неправильно или совсем не работает, прежде чем позвонить в сервисный центр компании LG Electronics, выполните проверку по приведенным ниже таблицам.

Признаки	Возможная причина и решение
IE НЕИСПРАВНОСТЬ ПОДАЧИ ВОДЫ	Недостаточный напор воды. Вода не поступает в машину или поступает в нее медленно. <ul style="list-style-type: none"> • Попробуйте подключиться к другому крану.
	Кран подачи воды не полностью открыт. Вода не поступает в машину или поступает в нее медленно. <ul style="list-style-type: none"> • Полностью откройте кран.
	Шланг (-и) подачи воды изогнуты. <ul style="list-style-type: none"> • Выпрямите или замените шланг подачи воды.
	Фильтр шланга (-ов) подачи воды засорен. <ul style="list-style-type: none"> • Проверьте и очистите фильтр шланга подачи воды.
	При возникновении утечки в шланге подачи воды с функцией защиты от утечек aqua stop индикатор станет красным. <ul style="list-style-type: none"> • Замените шланг подачи воды с функцией защиты от утечек aqua stop.
DE ОШИБКА СПУСКА ВОДЫ	Сливной шланг изогнут или засорен. Вода не сливается из машины или сливается медленно. <ul style="list-style-type: none"> • Очистите и выпрямите шланг.
	Сливной фильтр засорен. <ul style="list-style-type: none"> • Проверьте и очистите сливной фильтр.
CE ОШИБКА ДИСБАЛАНСА	Машина оснащена системой, которая обнаруживает и исправляет разбалансировку. <ul style="list-style-type: none"> • Белье может быть слишком влажным в конце цикла стирки. Перераспределите загруженное белье, чтобы обеспечить нормальное вращение. Закройте дверцу и нажмите кнопку Пуск/Пауза. Барабан может начать вращение через несколько секунд. Чтобы барабан начал вращение, дверца должна быть заблокирована.
	Загружен слишком малый объем. Система может остановить вращение или даже полностью прервать цикл вращения при загрузке тяжелых вещей (таких как коврик для ванной, купальный халат и т. д.) по отдельности. <ul style="list-style-type: none"> • Добавьте 1 или 2 похожие вещи или вещи меньшего размера, чтобы сбалансировать нагрузку. Закройте дверцу и нажмите кнопку Пуск/Пауза. Барабан может начать вращение через несколько секунд. Чтобы барабан начал вращение, дверца должна быть заблокирована.

Признаки	Возможная причина и решение
дЕ дЕ1 дЕ2 дЕ4 ОШИБКА ДВЕРЦЫ	Неисправность датчика дверцы. <ul style="list-style-type: none"> Позвоните в сервисный центр компании LG Electronics. Номер местного сервисного центра компании LG Electronics можно найти в гарантийной карточке.
ЕЕ ОШИБКА УПРАВЛЕНИЯ	Ошибка системы управления. <ul style="list-style-type: none"> Выньте вилку из розетки и вызовите мастера.
ЛЕ ОШИБКА БЛОКИРОВКИ ДВИГАТЕЛЯ	Перегрузка двигателя. <ul style="list-style-type: none"> Подождите 30 минут до остывания двигателя, после чего снова запустите цикл.
FE ОШИБКА ПЕРЕЛИВА ВОДЫ	Вода переливается из-за неполадки клапана. <ul style="list-style-type: none"> Закройте кран. Выньте вилку из розетки. Позвоните в сервисную службу.
PE ОШИБКА ДАТЧИКА ДАВЛЕНИЯ	Неисправность датчика уровня воды. <ul style="list-style-type: none"> Закройте кран. Выньте вилку из розетки. Позвоните в сервисную службу.
LS ОШИБКА ДАТЧИКА ВИБРАЦИИ	Неисправность датчика вибрации. <ul style="list-style-type: none"> Позвоните в сервисную службу.
FF ОШИБКА ЗАМЕРЗАНИЯ	Произошло замерзание шланга подачи воды/сливного шланга или сливного насоса. <ul style="list-style-type: none"> Залейте в барабан теплую воду, чтобы разморозить сливной шланг и сливной насос. Накройте шланг подачи воды влажным теплым полотенцем.
PE УТЕЧКА ВОДЫ	Повторяющаяся утечка воды. <ul style="list-style-type: none"> Позвоните в сервисную службу.
PF СБОЙ ПИТАНИЯ	Перебои подачи электроэнергии. <ul style="list-style-type: none"> Перезапустите цикл стирки.
дHE ОШИБКА СУШКИ	Белье не сохнет. <ul style="list-style-type: none"> Позвоните в сервисную службу.




Звуки, которые могут возникнуть при эксплуатации

Признаки	Возможная причина и решение
Стук и лязг	Возможно в барабан попали посторонние предметы, например ключи, монеты или булавки. <ul style="list-style-type: none"> Остановите машину, проверьте барабан на наличие посторонних предметов. Если после перезапуска машины шум не прекратился, обратитесь в сервисный центр.

Признаки	Возможная причина и решение
Стук	<p>При стирке большого количества белья может возникнуть стук. Как правило, это нормально.</p> <ul style="list-style-type: none"> Если звук не прекращается, вероятно, возникла разбалансировка машины. Остановите машину и заново распределите загруженное белье.
	<p>Возможно загруженное белье распределено неравномерно.</p> <ul style="list-style-type: none"> Поставьте цикл на паузу и заново распределите загруженное белье после разблокировки дверцы.
Вибрирующий шум	<p>Упаковочные материалы не удалены.</p> <ul style="list-style-type: none"> Удалите упаковочные материалы.
	<p>Возможно, загруженное белье неравномерно распределено по барабану.</p> <ul style="list-style-type: none"> Поставьте цикл на паузу и заново распределите загруженное белье после разблокировки дверцы.
	<p>Не все ножки, предназначенные для выравнивания, надежно и равномерно стоят на полу.</p> <ul style="list-style-type: none"> См. раздел Выравнивание устройства для выравнивания устройства надлежащим образом.
	<p>Пол не обладает достаточной жесткостью.</p> <ul style="list-style-type: none"> Проверьте целостность и жесткость пола. См. раздел Требования к месту установки, чтобы правильно выбрать место установки.

Эксплуатация

Признаки	Возможная причина и решение
Утечка воды.	<p>Сливные трубы засорены.</p> <ul style="list-style-type: none"> Устраните засор в сливной трубе. При необходимости следует прибегнуть к услугам сантехника.
	<p>Утечка вызвана неправильной установкой или засорением сливного шланга.</p> <ul style="list-style-type: none"> Очистите и выпрямите шланг. Регулярно выполняйте проверку и очистку сливного фильтра.
Машина не работает.	<p>Панель управления отключилась по причине отсутствия активности.</p> <ul style="list-style-type: none"> Это нормально. Это нормально. Чтобы включить устройство, нажмите кнопку Питание.
	<p>Машина выключена из розетки.</p> <ul style="list-style-type: none"> Убедитесь в том, что кабель питания надежно вставлен в работающую розетку.
	<p>Отключена подача воды.</p> <ul style="list-style-type: none"> Полностью откройте кран подачи воды.
	<p>Элементы управления не прошли должную настройку.</p> <ul style="list-style-type: none"> Убедитесь в правильности установки цикла стирки. Закройте дверцу и нажмите кнопку Пуск/Пауза.
	<p>Дверца открыта.</p> <ul style="list-style-type: none"> Закройте дверцу и убедитесь в том, что вещи не зажаты дверцей и не мешают полностью ее закрыть.

Признаки	Возможная причина и решение
<p>Машина не работает.</p>	<p>Автоматический выключатель выключен/плавкий предохранитель перегорел.</p> <ul style="list-style-type: none"> Проверьте автоматический выключатель/плавкий предохранитель домашней электросети. Замените предохранители или включите выключатель. Устройство должно быть подключено к выделенному контуру электросети. После восстановления подачи питания машина возобновит выполнение цикла стирки с места остановки.
	<p>Необходимо выполнить сброс системы управления в исходное состояние.</p> <ul style="list-style-type: none"> Нажмите кнопку Питание, после чего повторите выбор необходимой программы и нажмите кнопку Пуск/Пауза.
	<p>Пуск/Пауза не была нажата после установки цикла.</p> <ul style="list-style-type: none"> Нажмите кнопку Питание, после чего повторите выбор необходимой программы и нажмите кнопку Пуск/Пауза. Если кнопка Пуск/Пауза не будет нажата в течение 15 минут, машина будет выключена.
	<p>Слишком низкое давление воды.</p> <ul style="list-style-type: none"> Проверьте другой кран, находящийся в доме, чтобы убедиться в наличии достаточного давления воды в водопроводе.
	<p>Машина нагревает воду или производит пар.</p> <ul style="list-style-type: none"> В некоторых циклах стирки барабан может на некоторое время останавливаться, чтобы произвести нагрев воды до заданной температуры.
<p>Кнопки не работают должным образом.</p>	<p>После запуска машины дверцу невозможно открыть из соображений безопасности.</p> <ul style="list-style-type: none"> Убедитесь, что на дисплее отображается значок . Дверцу можно будет безопасно открыть после отключения подсветки значка Блокировка дверцы.
<p>Дверца не открывается.</p>	<p>После запуска машины дверцу невозможно открыть из соображений безопасности.</p> <ul style="list-style-type: none"> Убедитесь, что на дисплее отображается значок . Дверцу можно будет безопасно открыть после отключения подсветки значка .
<p>Машина не наполняется водой должным образом.</p>	<p>Засорился фильтр.</p> <ul style="list-style-type: none"> Убедитесь в том, что впускные фильтры на клапане наполнения не засорились.
	<p>Впускные шланги могут быть перекручены.</p> <ul style="list-style-type: none"> Убедитесь в том, что впускные шланги не перекручены или не засорены.
	<p>Недостаточный объем подаваемой воды.</p> <ul style="list-style-type: none"> Убедитесь в том, что краны горячей и холодной воды полностью открыты.
	<p>Шланги горячей и холодной воды перепутаны местами.</p> <ul style="list-style-type: none"> Проверьте соединения шлангов подачи воды.
<p>Из машины не сливается вода.</p>	<p>Сливной шланг перекручен.</p> <ul style="list-style-type: none"> Убедитесь в том, что сливной шланг не перекручен.
	<p>Слив расположен выше 1,2 м над уровнем пола.</p> <ul style="list-style-type: none"> Убедитесь в том, что сливной шланг расположен не выше 1,2 м над уровнем нижней поверхности машины.

Признаки	Возможная причина и решение
Моющее средство подается не полностью или не подается совсем.	<p>Используется слишком много моющего средства.</p> <ul style="list-style-type: none"> • Следуйте рекомендациям производителя моющего средства.
Цикл стирки длится дольше обычного.	<p>Загружен слишком малый объем.</p> <ul style="list-style-type: none"> • Добавьте еще вещи, чтобы машина могла равномерно распределить нагрузку.
	<p>Тяжелые вещи перемешиваются с более легкими.</p> <ul style="list-style-type: none"> • Чтобы машина могла равномерно распределять нагрузку при вращении, старайтесь стирать вещи примерно одинакового веса.
	<p>Белье распределено неравномерно.</p> <ul style="list-style-type: none"> • Если вещи запутались, разложите их равномерно вручную.
Превышено время стирки.	<p>Обнаружено неравномерное распределение нагрузки или включена программа удаления пены.</p> <ul style="list-style-type: none"> • Это нормально. Остаток времени, показанный на дисплее, является только приблизительным. Фактическое время может варьироваться.

Сушка

Признаки	Возможная причина и решение
Неполадки при сушке	<p>Проверьте кран подачи воды.</p> <ul style="list-style-type: none"> • Не кладите слишком много белья. Убедитесь, что слив работает нормально, чтобы с белья стекало достаточно воды. Белья слишком мало для правильного переворачивания. Добавьте несколько полотенец. • Закройте кран подачи воды.
Качество стирки слишком низкое или неудовлетворительное.	<p>Вода не подается должным образом. Вода используется для автоматической очистки фильтра для удаления ворсинок на барабане во время сушки.</p> <ul style="list-style-type: none"> • Удостоверьтесь, что кран подачи воды открыт.
	<p>Вода не сливается должным образом.</p> <ul style="list-style-type: none"> • Удостоверьтесь, что сливной фильтр не засорен.
	<p>Устройство перегружено.</p> <ul style="list-style-type: none"> • Проверьте максимальный объем загрузки для выбранного цикла. При необходимости добавьте цикл Time Dry.
	<p>Скорость отжима слишком низкая.</p> <ul style="list-style-type: none"> • Выберите самую высокую скорость отжима, допустимую для цикла стирки.
Слишком большая продолжительность сушки.	<p>Низкая температура окружающей среды.</p> <ul style="list-style-type: none"> • Убедитесь, что температура находится в пределах допустимого диапазона.
Из задней стенки машины выходит теплый воздух.	<p>Данный прибор использует теплый воздух для сушки белья.</p> <ul style="list-style-type: none"> • Теплый воздух сушит белье и затем выходит из задней стенки прибора.

Качество стирки

Признаки	Возможная причина и решение
Плохое удаление пятен	<p>Ранее приобретенные пятна.</p> <ul style="list-style-type: none"> • На ранее постиранных вещах могут оставаться приобретенные пятна. Эти пятна может быть трудно удалить. Для удаления пятен может потребоваться ручная стирка или предварительная обработка.
Появление пятен	<p>Отбеливатель или смягчитель добавлены слишком рано.</p> <ul style="list-style-type: none"> • Отсек в раздаточном лотке переполнен. Это приводит к ускоренному добавлению отбеливателя или смягчителя. Всегда отмеряйте необходимое количество отбеливателя или кондиционера для предотвращения излишков. • Медленно закройте раздаточный лоток.
	<p>Отбеливатель или смягчитель был добавлен непосредственно в загруженное белье в барабане.</p> <ul style="list-style-type: none"> • Обязательно используйте раздаточный лоток, чтобы гарантировать, что средства для стирки распределяются правильным образом в необходимое время цикла.
	<p>Белье не рассортировано должным образом.</p> <ul style="list-style-type: none"> • Чтобы предотвратить изменение цвета, необходимо стирать белье темных цветов отдельно от светлого и белого белья. • Не стирайте вещи с высокой степенью загрязнения вместе с вещами легкой степени загрязнения.
Образование складок	<p>Выгрузка из машины не проведена должным образом.</p> <ul style="list-style-type: none"> • Вынимайте вещи из машины сразу после завершения цикла стирки.
	<p>Перегрузка машины.</p> <ul style="list-style-type: none"> • Разрешается загружать машину полностью, однако барабан не должен быть плотно забит вещами. Дверца машины должна закрываться без затруднений.
	<p>Шланги горячей и холодной воды перепутаны местами.</p> <ul style="list-style-type: none"> • Полоскание горячей водой может привести к образованию складок на белье. Проверьте соединения шлангов подачи воды.
Запах плесени или грибка из машины	<p>Внутренняя часть машины не очищена должным образом.</p> <ul style="list-style-type: none"> • Регулярно используйте функцию Очистка барабана.
	<p>Сливной шланг установлен неправильно и вызывает сифонирование (вода течет обратно в стиральную машину).</p> <ul style="list-style-type: none"> • При установке сливного шланга убедитесь, что он не перекручен или не забит.
	<p>Не производится регулярная очистка раздаточного лотка для моющих средств.</p> <ul style="list-style-type: none"> • Очистите лоток для моющих средств, особенно верх и низ отсека для лотка.
	<p>Запахи могут возникнуть, если сливной шланг установлен неправильно и вызывает сифонирование (вода течет обратно в стиральную машину).</p> <ul style="list-style-type: none"> • При установке сливного шланга убедитесь, что он не перекручен или не забит.
	<p>Если лоток для моющего средства не очищается, причиной запаха может стать плесень и посторонние вещества.</p> <ul style="list-style-type: none"> • Очистите лоток для моющих средств, особенно верх и низ отсека для лотка.

Wi-Fi

Признаки	Возможная причина и решение
<p>Бытовой прибор и смартфон не подключены к сети Wi-Fi.</p>	<p>Пароль для Wi-Fi, к которой вы пытаетесь подключиться, неправильный.</p> <ul style="list-style-type: none"> • Найдите сеть Wi-Fi, подключенную к вашему смартфону, удалите ее, а затем зарегистрируйте свой прибор в LG SmartThinQ.
	<p>Передача мобильных данных для вашего смартфона включена.</p> <ul style="list-style-type: none"> • Выключите функцию Мобильные данные своего смартфона и зарегистрируйте устройство, используя сеть Wi-Fi.
	<p>Имя беспроводной сети (SSID) настроено неправильно.</p> <ul style="list-style-type: none"> • Имя беспроводной сети (SSID) должно содержать английские буквы и цифры. (Не используйте специальные символы.)
	<p>Частота маршрутизатора не 2,4 ГГц.</p> <ul style="list-style-type: none"> • Поддерживаются только маршрутизаторы с частотой 2,4 ГГц. Установите беспроводной маршрутизатор на частоту 2,4 ГГц и подключите к нему прибор. Для проверки частоты маршрутизатора обратитесь к интернет-провайдеру или изготовителю маршрутизатора.
	<p>Расстояние между прибором и маршрутизатором слишком большое.</p> <ul style="list-style-type: none"> • Если расстояние между прибором и маршрутизатором слишком большое, сигнал может быть слабым и подключение может не настраиваться правильно. Измените место нахождения маршрутизатора, чтобы он находился ближе к прибору.



Информацию по сертификации наших приборов, данные о номере сертификата и сроке его действия, вы можете получить в Службе поддержки клиентов LG по бесплатным телефонам.

Импортер:

ООО «ЛГ Электроникс РУС»

143160, Российская Федерация, Московская область, Рузский район, сельское поселение Дороховское, 86км Минского шоссе, д.9

Изготовитель:

Нанджин ЛГ Панда Аплиансес Ко., Лтд.

210014, Китай, провинция Цзянсу, г. Нанджин, Юнфен Дадао 28.

Дата изготовления указана на этикетке, расположенной на боковой части корпуса стиральной машины.

Формат даты: мм/гггг.

	Символ «не для пищевой продукции» применяется в соответствии с техническим регламентом Таможенного союза «О безопасности упаковки» 005/2011 и указывает на то, что упаковка данного продукта не предназначена для повторного использования и подлежит утилизации. Упаковку данного продукта запрещается использовать для хранения пищевой продукции.
	Символ «петля Мебиуса» указывает на возможность утилизации упаковки. Символ может быть дополнен обозначением материала упаковки в виде цифрового и/или буквенного обозначения.

Номера телефонов службы поддержки клиентов LG Вы можете найти в гарантийном талоне или на этикетке, расположенной на верхней крышке продукта.