

FinePower

ПАЙДАЛАНУШЫ НҰСҚАУЛЫҒЫ



**FinePower AFP-1220,  
AFP-1425  
құрылыс шаңсоршығы**

## **Мазмұны**

Құрылғының қолданылу мақсаты.....	5
Сақтық шаралары.....	5
Құрылғының схемасы .....	7
Саптамалар .....	8
Құрастыру.....	8
Ылғалды тазалау .....	9
Құрғақ тазалау .....	9
Қызмет көрсету және күтім жасау.....	10
Техникалық сипаттамалар .....	10
Жинақталым .....	11
Монтаждау, сақтау, тасымалдау (тасу), сату және кәдеге жарату ережелері мен шарттары.....	11
Қосымша ақпарат .....	12

# Құрметті сатып алушы!

Біздің өнімді таңдағаныңыз үшін рақмет! Біз жоғары сапаға, функционалдылыққа және дизайнға қойылатын талаптарға сәйкес әзірленген және жасап шығарылған бұйымдарды және құрылғыларды ұсынғанымызға қуаныштымыз. Пайдаланар алдында қауіпсіздігіңізге қатысты маңызды ақпаратты, сондай-ақ осы өнімді дұрыс пайдалану және оған күтім жасау бойынша ұсыныстарды қамтитын осы нұсқаулықты мұқият оқып шығыңыз. Осы Нұсқаулықты күтіп ұстаңыз және өнімді болашақта пайдаланғанда оны анықтамалық материал ретінде пайдаланыңыз.

## Құрылғының қолданылу мақсаты

Құрылыс шаңсорғышы беттерден шаң мен кірді кетіруге арналған.

## Сақтық шаралары

- Құрастыру және іске қосу алдында осы пайдаланушы нұсқаулығын мұқият оқып шығыңыз.
- Желінің кернеуі осы құрылғының техникалық сипаттамаларына сәйкестігіне көз жеткізіңіз.
- Құрылғыны 220-240 В, 50 Гц розеткаға ғана қосыңыз. Ток сақтандырғышы 13 А шамасынан бастап.
- Құрылғыны пайдаланбаған кезде, оны бөлшектеу, тазалау немесе оған қызмет көрсету алдында электр желісінен ажыратыңыз.
- Құрылғыны тазалау үшін ешқашан еріткіштерді қолданбаңыз.
- Ашаны розеткадан ажыратқан кезде қуат сымынан тартпаңыз.
- Қолдануға дайын болғанда құрылғыны қараусыз қалдырмаңыз.
- Құрылғыны пайдаланған кезде қуат сымын зақымдап алмауға мұқият болыңыз. Сымды қыспаңыз немесе созбаңыз, құрылғыны сымның үстіне қойыңыз және т.б.
- Қуат сымы зақымдалған құрылғыны пайдаланбаңыз.
- Қуат сымы зақымдалған болса, оны өкілетті сервистік орталық маманы ауыстыруы керек.
- Бұл құрылғыны сіріңке, ыстық күл, темекі қалдығы, тез тұтанатын, коррозиянды, өрт қауіпті немесе жарылғыш заттарды, сұйықтықтарды тазалау үшін қолданбаңыз.
- Бұл құрылғы денсаулыққа қауіпті шаңды тазалауға арналмаған.
- Құрылғыны құрғақ, таза жерде сақтаңыз.
- Зақымдалған құрылғыны пайдаланбаңыз.
- Құрылғыны ашпаңыз немесе өз бетіңізше жөндеу жұмыстарын жүргізбеңіз. Қызмет көрсету және жөндеу жұмыстарын тек өкілетті сервистік орталықтың білікті мамандары жүзеге асыруы тиіс.
- Құрылғыны осы пайдаланушы нұсқаулығында сипатталған мақсатта ғана пайдаланыңыз.

- Осы құрылғымен баспалдақтарды тазалау кезінде абай болыңыз.
- Құрылғымен бірге берілген саптамалар мен қосалқы бөлшектерді ғана қолданыңыз.
- Құрылғы коммерциялық мақсаттарға пайдалануға арналып жасалмаған.
- Бұл құрылғыны балаларға және физикалық, сенсорлық немесе ақыл-ой қабілеттері шектеулі адамдарға, олардың қауіпсіздігіне жауапты басқа жандардың бақылауынсыз пайдалануға болмайды. Балаларға бұл құрылғымен ойнауға рұқсат бермеңіз.

#### **Бұйымның қызмет ету мерзімі**

- Бұйымның қызмет ету мерзімі 2 жылды құрайды. Көрсетілген қызмет мерзімі тұтынушы осы нұсқаулық талаптарын сақтаған жағдайда жарамды.

#### **Критикалық бұзылулар тізімі**

- Құрылғыны қатты ұшқын шығарғанда немесе қатты діріл пайда болғанда пайдаланбаңыз.
- Кәбілі жаншылған немесе оқшауы ашылған құрылғыны пайдаланбаңыз.
- Құрылғы корпусынан тікелей түтін шықса, оны пайдаланбаңыз.

#### **Персоналдың ықтимал қате әрекеттері**

- Тұтқасы немесе оның қорғаныш қабы зақымдалған құрылғыны пайдаланбаңыз.
- Жаңбыр жауған кезде құрылғыны ашық ауада пайдаланбаңыз.
- Корпусына су кіргенде құрылғыны қоспаңыз.

#### **Шекті күйлер критерийлері**

- Электр кәбілінің үйкелуіне немесе зақымдалуына жол бермеңіз.
- Құрылғы корпусына зақым келтірмеңіз.

## Құрылғының схемасы

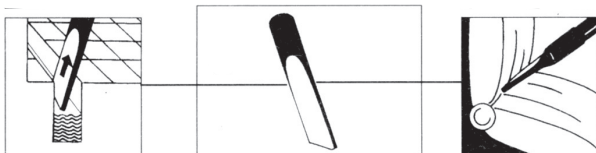


1. Тұтқа.
2. Ауыстырып қосқыш.
3. Кіріс келтеқұбыры.
4. Сүзгі себеті.
5. Сақтандырғыш қалқымалы клапан.
6. Контейнер ысырмасы.
7. Контейнер.
8. Иілгіш шлангы ұясы.
9. Дөңгелектер.
10. Иілгіш шлангы.
11. Ұзартқыш түтік.
12. Ауа жинағыш сүзгі.
13. Шаңсорғыштың үлкен саптамасы.
14. Шаң жинағыш қағаз қап.
15. Поролон сүзгі.
16. Саңылауларға арналған саптама.
17. Розетка (тек AFP-1425 үлгісіне).

## Саптамалар

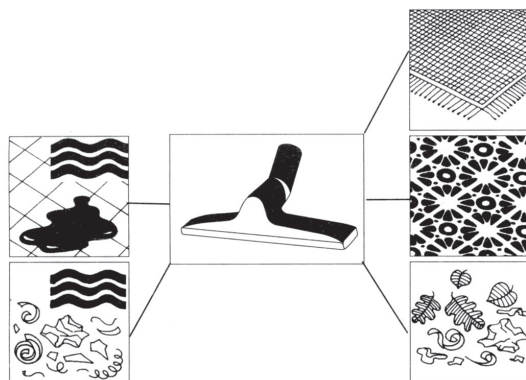
### Саңылауларға арналған саптама

Бұл саптаманы саңылаулар, бұрыштар, сөрелер және т.б. сияқты қол жеткізу қиын жерлерге пайдаланыңыз.



### Шаңсорғыштың үлкен саптамасы

Бұл саптаманы еден жабындарын тазалау үшін қолданыңыз.

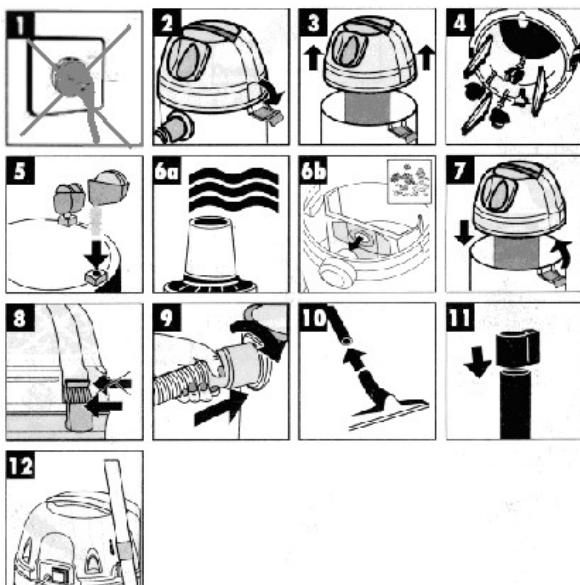


## Құрастыру

### ЕСКЕРТПЕ:

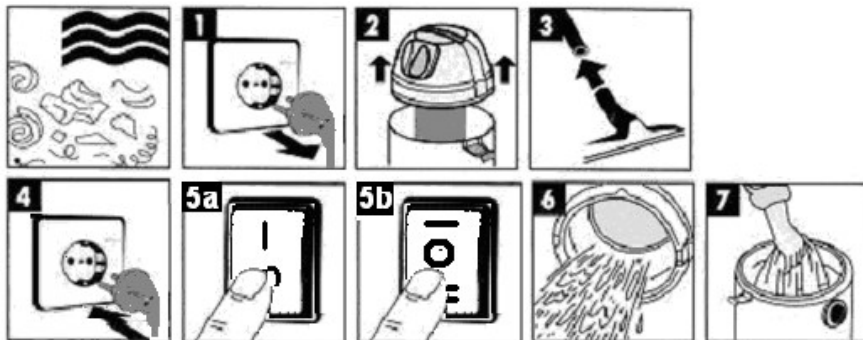
6a сур. Шаңсорғышпен ылғалды тазалау үшін жиынтықтағы поролон сүзгіні қолданыңыз.

6b сур. Шаңсорғышпен құрғақ тазалау үшін шаң жинағыш қағаз қапты қолданыңыз.





## Ылғалды тазалау

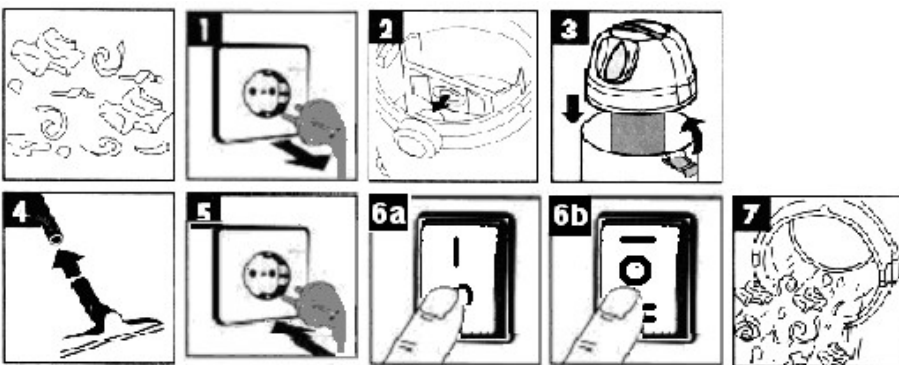


1. Сүзгіні ауыстыру алдында құрылғыны қуат көзінен ажыратыңыз (1-сур.).
2. Берілген поролон сүзгіні сүзгі себетіне орнатыңыз (2-сур.).
3. Ашаны розеткаға қосыңыз (4-сур.) және ауыстырып қосқышты басыңыз, содан кейін құрылғы жұмыс істей бастайды (5a немесе 5b сур.).

**ЕСКЕРТПЕ:** шаңсорғышты қосу үшін ауыстырып қосқышты «I» күйіне, өшіру үшін - «O» күйіне жылжытыңыз. Шаңсорғыш шлангысын электр құралға қосқанда, шаңсорғыш электр желісіне қосылып, электр құралды қосқаннан 3-5 секунд өткеннен кейін жұмыс істей бастайды, шаңсорғыш электр құралды өшіргеннен кейін бірден жұмысын тоқтатады.

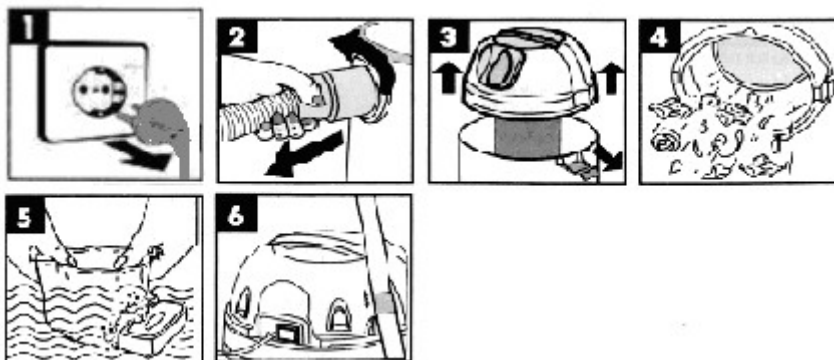
**ЕСКЕРТУ:** жеткізу жиынтығына кіретін шаң жинағыш қағаз қап шаңсорғышпен ылғалды тазалауға жарамайды, оны тек құрғақ тазалау үшін қолданыңыз.

## Құрғақ тазалау



1. Сүзгіні ауыстыру алдында құрылғыны қуат көзінен ажыратыңыз (1-сур.).
2. Шаң жинағыш қағаз қапты алып, оны шаңнан тазартыңыз немесе ауыстырыңыз. Шаң жинағыш қағаз қапты орнына қойыңыз (2-сур.).
3. Ашаны розеткаға қосыңыз (4-сур.) және ауыстырып қосқышты басыңыз, содан кейін құрылғы жұмыс істей бастайды (5a немесе 5b сур.).

## Қызмет көрсету және күтім жасау



1. Тазалау алдында құрылғыны қуат көзінен ажыратыңыз.
  2. Поролон сүзгіні алыңыз (3-сур.) және оны сумен шайыңыз (5-сур.).
- ЕСКЕРТПЕ:** сүзгіні тазалау үшін жуғыш затты қолданбаңыз. Құрылғыны қолданар алдында сүзгінің толық құрғақ екеніне көз жеткізіңіз.

## Техникалық сипаттамалар

Үлгісі	AFP-1220	AFP-1425
Желі параметрлері	220-240 В, 50/60 Гц	
Қуаты	1200 Вт	1400 Вт
Контейнер көлемі	20 л	25 л
Үрлеу	Бар	
Сейілту	19 кПа	
Иілгіш шлангы диаметрі	32 мм	
Иілгіш шлангы ұзындығы	1,5 м	
Жасалған материалы	Тот баспайтын болат	
Сүзгі	Поролон сүзгі	Поролон сүзгі, HEPA-сүзгі
Қуат кәбілінің ұзындығы	4,5 м	
Қорғаныс класы	II	

## Жинақталым

- Құрылғы.
- Ұзартқыш түтік 2 дана.
- Иілгіш шлангы.
- Шаң жинағыш қағаз қап.
- Поролон сүзгі.
- Еденге арналған щетка.
- Саңылауларға арналған саптама.
- Дөңгелектер 4 дана.
- Пайдаланушы нұсқаулығы.

## Монтаждау, сақтау, тасымалдау (тасу), сату және кәдеге жарату ережелері мен шарттары

- Құрылғы қандай да бір монтаждауды немесе тұрақты бекітуді талап етпейді.
- Құрылғыны өндірушінің және тұтынушының жылытылатын ғимаратында өндірушінің қаптамасына салып, +5 °С-тан +40 °С-қа дейінгі температурада және 80%-дан аспайтын салыстырмалы ылғалдылықта сақтау керек. Үй-жайларда коррозия туындататын агрессивті қоспалар (қышқылдардың, сілтілердің булары) болмауы тиіс.
- Құрылғыны құрғақ ортада тасымалдау керек.
- Құрылғы мұқият күтім жасауды қажет етеді, оны шаңның, ластың, соққылардың, ылғалдың, оттың және т.б. әсерінен сақтаңыз.
- Құрылғыны өткізу жергілікті заңнамаға сәйкес жүргізілуі тиіс.
- Өнімнің қызмет ету мерзімі аяқталғаннан кейін оны әдеттегі тұрмыстық қоқыспен бірге тастауға болмайды. Оның орнына оны мемлекеттік немесе жергілікті заңнамаға сәйкес қайта өңдеу және кәдеге жарату үшін электрлік және электронды жабдықты тиісті қабылдау пунктіне кәдеге жаратуға жіберу керек. Осы өнімді дұрыс кәдеге жарату арқылы сіз табиғи ресурстарды сақтауға көмектесесіз және тиісті түрде пайдаланбау салдарынан қоршаған ортаға және адамдардың денсаулығына зиян келу жағдайларының алдын аласыз. Бұл өнімді қабылдау және кәдеге жарату пункттері туралы қосымша ақпаратты жергілікті муниципалдық органдардан немесе тұрмыстық қалдықтарды шығаратын кәсіпорыннан алуға болады.
- Құрылғыда ақаулық анықталған жағдайда, дереу өкілетті сервистік орталыққа хабарласқан немесе құрылғыны кәдеге жаратқан жөн.

## Қосымша ақпарат

**Өндіруші:** ЮНКАН ЦЗЕНО Индастриал энд Трэйд Ко., ЛТД.  
Сялиси өнеркәсіп алаңы, Юнкан қ., Чжэцзян пров., Қытай.  
Қытайда жасалған.

**Импортер / юр. лицо, принимающее претензии в Казахстане:** ТОО «ДНС КАЗАХСТАН», г. Нур-Сұлтан, р-н Сарыарқа, пр-т Сарыарқа, зд. 12, Казахстан.

**Импорттаушы / Қазақстанда шағымдар қабылдайтын заңды тұлға:** «DNS QAZAQSTAN (ДНС КАЗАХСТАН)» ЖШС, Нұр-Сұлтан қаласы, Сарыарқа ауданы, Сарыарқа даңғылы, 12-ғимарат, Қазақстан.

Тауар Кеден Одағының техникалық регламентінің талаптарына сәйкес келеді:

- КО ТР 004/2011 «Төмен вольтты жабдықтың қауіпсіздігі туралы»;
- КО ТР 020/2011 «Техникалық құралдардың электрмагниттік үйлесімділігі».

Тауар Еуразиялық экономикалық одақтың 037/2016 ЕАЭО ТР «Электр техникасы және радиоэлектроника бұйымдарында қауіпті заттардың қолданылуын шектеу туралы» техникалық регламентінің талаптарына сәйкес келеді.

Өнімнің спецификациялары, өнім туралы ақпарат, оның жиынтықталуы мен функционалдығы пайдаланушыға алдын ала хабарланбай өзгертілуі мүмкін. Құрылғының нақты интерфейсі осы нұсқаулықта көрсетілгеннен өзгеше болуы мүмкін.

Интернеттегі мекенжайы: [finerpower.ru](http://finerpower.ru)



Өндіріс күні пайдаланушы нұсқаулығының орыс тіліндегі нұсқасында көрсетілген: v.1

# Кепілдік талоны

SN/IMEI: \_\_\_\_\_

Кепілдікке қойылған күні: \_\_\_\_\_

Өндіруші кепілдік мерзімі барысында құрылғының үздіксіз жұмыс істейтініне, сондай-ақ материалдар мен жинағында ақаулардың болмайтынына кепілдік береді. Кепілдік мерзімі өнімді сатып алған сәттен бастап саналады және тек жаңа өнімдерге қолданылады.

Өнімді пайдаланушы нұсқаулығына сәйкес қолданған жағдайда, кепілдік мерзімі барысында пайдаланушының қатысынсыз істен шыққан элементтерді тегін жөндеу немесе ауыстыру жұмыстары жүргізіледі. Элементтерді жөндеу және ауыстыру өкілетті сервистік орталықтардың аумағында жүргізіледі.

Кепілдік мерзімі: 12 ай.

Пайдалану мерзімі: 24 ай.

Сервистік орталықтардың жаңартылған тізімі мына мекенжайда:

<https://www.dns-shop.ru/service-center/>

**Кепілдік міндеттемелер мен тегін сервистік қызмет (оларды ауыстыру бұйымды бөлшектеумен байланысты болмаса) тауар жиынтығына кіретін мына керек-жарақтарға қолданылмайды:**

- Қашықтан басқару пультінің (ҚБП) қуат элементтері (батареялар).
- Жалғағыш кәбілдер, антенналар мен олардың жалғағыш тетіктері, құлаққаптар, микрофондар, «HANDS-FREE» құрылғылары; әртүрлі ақпарат тасығыштар, жинақта берілетін бағдарламалық құрал (БҚ) мен драйверлер (оның ішінде бұйымның қатты магниттік дискілеріндегі жинақтауышта алдын ала орнатылған БҚ және мұнымен шектелмейді), сыртқы кіріс және шығыс құрылғылары мен манипуляторлар.
- Қаптар, сөмкелер, белдіктер, тасымалдауға арналған шнурлар, монтаждық құрылғылар, құралдар, бұйыммен бірге берілетін құжаттама.
- Табиғи тозуға ұшырайтын шығын материалдар мен бөлшектер.



## **Өндіруші төмендегідей жағдайларда кепілдік бойынша міндеттемелерді өз мойнына алмайды:**

- Кепілдік мерзімнің аяқталуы.
- Жеке қажеттіліктер (тұрмыстық, отбасылық) үшін пайдалануға арналған бұйымның кәсіпкерлік қызметті жүзеге асыру, сондай-ақ тікелей қолданылу мақсатынан басқа мақсаттар үшін пайдаланылуы.
- Өндіруші пайдалану кезінде бұйым иесінің пайдаланушы нұсқаулығындағы талаптарды бұзуы, бұйымды орнату және қызмет көрсету бойынша нұсқауларды, бұйымды қосу (сондай-ақ сәйкес келмейтін желі кернеуінің бұйымның өзіне және оған қосылған бұйымға әсер етуі нәтижесінде туындаған қысқа тұйықталу), сақтау және тасымалдау ережелерін орындамауы салдарынан болған ықтимал материалдық, моральдық және басқа да залал үшін жауапты емес.
- Механикалық зақымның барлық жағдайы: бұйымды пайдалану кезінде пайда болған кетік, шытынаған жерлер, деформация, соққы іздері, майысқан жерлер, ойылған жерлер және т.б.
- Сыртқы өзгерістер, рұқсаты жоқ адамдардың рұқсатсыз жөндеу жұмыстарын жүргізу іздерінің болуы. Ақау бұйымның конструкциясын немесе сұлбасын өзгерту, Өндіруші мақұлдамаған сыртқы құрылғыларды қосу, Қазақстан Республикасының заңнамасы бойынша сәйкестік сертификаты жоқ құрылғыларды пайдалану салдарынан туындаған жағдайларда.
- Бұйымдағы ақау алапат күш әсерінен (табиғи апат, өрт, су басу, жер сілкіну, тұрмыстық факторлар және Өндірушіге байланысты емес басқа да жағдайлар) немесе Өндіруші болжай алмайтын үшінші тұлғалардың әрекеттерінен туындауы. Ақаудың бұйым ішіне бөгде заттардың, сұйықтықтардың, жәндіктердің немесе жануарлардың кіріп кетуінен, бұйымның толықтай немесе ішінара істен шығуына әкелген жемір заттар, жоғары ылғалдылық, жоғары температура әсерінен туындауы.
- Бұйымның сәйкестендіру нөмірінің (сериялық нөмірінің) болмауы немесе сәйкес келмеуі. Зақымның (кемшіліктер) зиянды бағдарламалық құрал әсерінен туындауы: БҚ жеткізушісінің осы қызмет түрін ұсынбауына байланысты қайта қалпына келтіру мүмкіндігінсіз бұйымның бағдарламалық ресурстарына қол жеткізуден айыруға әкеліп соққан құпиясөздерді (кодтарды) орнату, ауыстыру немесе жою.
- Қуат, кәбіл, телекоммуникация желілерінің, радиосигнал қуатының, стандарттарға немесе техникалық регламенттерге сәйкес болмауы, оның ішінде рельеф ерекшеліктері және басқа да осыған ұқсас сыртқы факторлар, бұйымды желі істейтін аймақ шекарасында немесе одан тыс пайдалану салдарынан жұмыс ақауларының болуы.
- Зақымның стандартты емес (ерекше) және/немесе сапасыз (зақымдалған) шығын материалдарды, керек-жарақтарды, қосалқы бөлшектерді, қуат элементтерін, әртүрлі ақпарат тасығыштарын (соның ішінде CD, DVD дискілері, жад карталары, SIM карталары, картридждер) пайдалану салдарынан болуы.
- Кемшіліктердің үйлеспейтін контентті (әуен, графика, видео және басқа да файлдар, Java қолданбасы және осыған ұқсас бағдарламалар) алу, орнату және қолдану себебінен орын алуы.
- Осы бұйымға қосылып жұмыс істейтін басқа құрылғыларға келтірілген зияндарға кепілдік міндеттемесі қолданылмайды.





