

DEXP

ПАЙДАЛАНУШЫ НҰСҚАУЛЫҒЫ

**Кептіру машинасы
DEXP
DM-F90HDMA/WB**

Мазмұны

Құрылғының мақсаты	5
Сақтық шаралары	5
Құрылғының сұлбасы	8
Орнату	9
Аяқтарын реттеу	10
Тасымалдау	10
Пайдалану	11
Жұмыстың басталуы.....	11
Кептіру процесінің аяқталуы.....	11
Кептіруге дайындау.....	12
Құрғақ киімнің салмағы туралы ақпарат	13
Киім жапсырмаларындағы таңбалар	13
Басқару панелі	14
Батырмалардың сипаттамасы.....	14
Индикаторлар	15
Опциялар	16
Құрылғымен жұмыс істеу	18
Бағдарламаны таңдау.	18
Бағдарламаның аяқталуы	18
Кептіру режимінің кестелері	19
Күту және қызмет көрсету	20
Су жинауға арналған бөліктен суды ағызу	20
Түкті сүзгіні тазалау	20
Конденсаторды тазалау	21
Жылу алмастырғышты тазалау	21
Атанақты және есік бөлігіндегі тығыздағышты тазалау	22
Ықтимал мәселелер және олардың шешімдері	23
Қателердің кодтары	25
Техникалық сипаттамалары	26
Энергия тиімділігі туралы ақпарат	27
Монтаждау, сақтау, тасу (тасымалдау), өткізу және кәдеге жарату ережелері мен шарттары	28
Қосымша ақпарат	29

Құрметті сатып алушы!

Сізге «DEXP» сауда белгісімен шығарылатын өнімді таңдағаныңыз үшін алғыс білдіреміз.

Біз сізге сапаға, функционалдыққа және дизайнға қойылатын жоғары талаптарға сәйкес әзірленген және өндірілген бұйымдар мен құрылғыларды ұсынуға қуаныштымыз. Пайдалануды бастар алдында Сіздің қауіпсіздігіңізге қатысты маңызды ақпарат, сондай-ақ өнімді дұрыс пайдалану және оны күту жөніндегі ұсынымдарды қамтитын осы нұсқаулықты мұқият оқыңыз. Осы Нұсқаулықтың сақталуын ойластырыңыз және бұйымды одан әрі қолданған кезде нұсқаулықты анықтамалық материал ретінде пайдаланыңыз.

Құрылғының мақсаты

Кептіру машинасы тоқыма бұйымдарын және машинаның кептіруіне жарамды сыртқы киімдерді кептіру үшін үй шаруашылығында пайдалануға арналған.

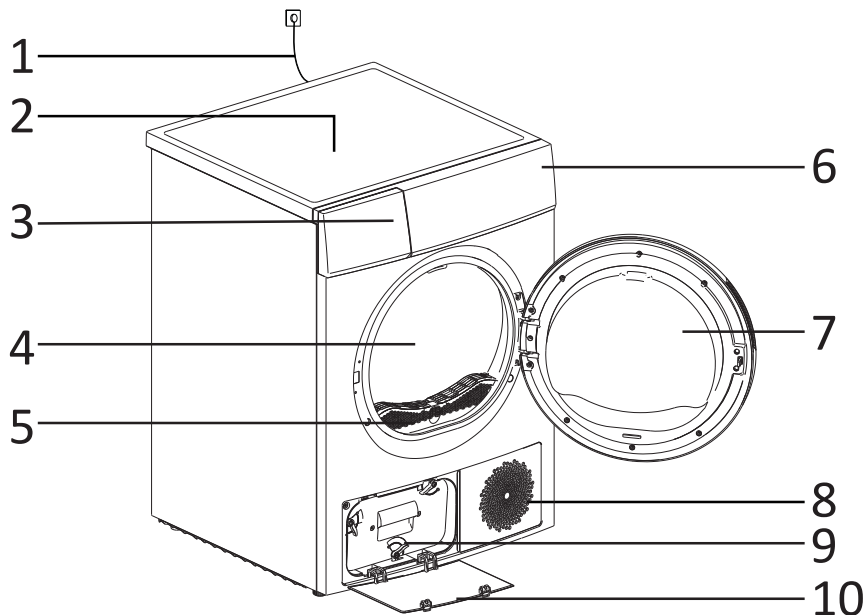
Сақтық шаралары

- Кептіру машинасы тек үй-жайлардың ішінде қолдануға арналған.
- Құрылғы балалардың және физикалық, сенсорлық немесе ақыл-ой қабілеттері шектелген тұлғалардың пайдалануына, олардың қауіпсіздігі үшін жауапты болатын басқа тұлғалар бақылауды жүзеге асыратын жағдайларды қоспағанда, арналмаған. Балаларға сымдармен ойнауға рұқсат бермеңіз.
- Кептіру машинасын жуу үшін өнеркәсіптік мақсаттағы химиялық заттар пайдаланылған киімдерге пайдалануға болмайды.
- Кептіру машинасының әр немесе бірнеше циклынан кейін сүзгіні тазалау қажет.
- Лас кірді машинада кептірмеңіз.
- Жанғыш немесе оңай тұтанатын материалдармен (өсімдік майы, ацетон, спирт, бензин, керосин, дақ кетіргіштер, скипидар, балауыз, бояу, балауыз кетіретін заттар, шашқа арналған лак) тазаланған, жуылған, малынған немесе ластанған киімді, егер ол жуғыш заттың тиісті мөлшерімен ыстық суда жуылмаған болса, ешқашан машинада кептірмеңіз. Тоқыма бұйымдарының жеткіліксіз тазалануы кептіру процесі аяқталғаннан кейін немесе кептіру машинасынан шығарылғаннан кейін де кірдің өздігінен жануына әкелуі мүмкін.
- Машинада резеңке бұйымдарды немесе резеңке табаны немесе астары бар бұйымдарды, поролон, латекс толтырылған жастықтарды, пластмасса, полиэтилен және қағаз бұйымдарды, душқа арналған қалпақшаларды, су өткізбейтін бұйымдарды, көп реттік пайдаланылатын жөргектерді, тыстарды кептірмеңіз.
- Кір жууға арналған кондиционер мен ұқсас күтім құралдарын кондиционерді қолдану жөніндегі нұсқаулықта жазылғандай пайдалану керек.

- Кептіру машинасының соңғы циклі қызусыз (салқындату циклі) жүзеге асырылады.
 - Егер барлық киім бірден шығарылып алмаса және салқындату үшін жайылмаса кептіру машинасын кептіру циклі аяқталғанға дейін ешқашан тоқтатпаңыз.
 - Кептіру машинасын жабылатын есіктің артына, жылжымалы есіктің артына, сондай-ақ ашылу бағыты құрылғы есігінің ашылу бағытына қарама-қарсы есіктің артына орнатуға болмайды. Кептіру машинасын үй-жайға орнату есіктің міндетті түрде кедергісіз ашылуын ескере отырып жүргізілуі тиіс.
 - Құрылғыны пайдалану немесе күтіп ұстау кезінде оны ешқандай жағдайда аудармаңыз.
 - Кептіру машинасына жанғыш және тез тұтанатын заттектердің буымен сіңірілген ауаның келуіне жол бермеңіз. Тұтану қаупі!
 - Киімді кептіру машинасына салмас бұрын, киімнің қалталарын бөгде заттардан босатыңыз (мысалы, оттықтар, сіріңкелер).
 - Егер түктің биіктігі машинаның негізіндегі ауа айналымына кедергі келтірсе, кептіру машинасын ковролинге қоймаңыз.
 - Қауіпті жағдайларды болдырмау үшін зақымдалған қоректендіру баусымын өндіруші, оның сервистік техникалық қызмет көрсету жөніндегі өкілі немесе тиісті біліктілігі бар өзге маман ауыстыруға тиіс.
 - Үш жасқа дейінгі балалар кептіру машинасының жанында тек ересектердің қадағалауымен бола алады.
 - Орнату толығымен аяқталғаннан кейін ғана құрылғыны қуат көзіне қосыңыз.
 - Тазалау немесе техникалық қызмет көрсету алдында кептіру машинасын қуат желісінен ажырату керек.
 - Егер ылғалдандырғыш қолданылмаса, оны электр қуатының желісінен ажыратыңыз.
 - Құрылғы есігіне сүйенбеңіз. Аспаптың беті, жұмыс барысында қатты қызуы мүмкін. Жұмыс кезінде балалар мен үй жануарларының құрылғымен тікелей байланыста болуына жол бермеңіз.
 - Электр желісінің кернеуі мен жиілігі құрылғының сипаттамаларына сәйкес келуі керек екеніне назар аударыңыз.
 - Құрылғыны электр желісіне құрылғының сипаттамаларында көрсетілгеннен аз кернеумен қоспаңыз.
 - Қуат баусымының ашасын дымқыл қолмен ұстамаңыз.
 - Сіздің қауіпсіздігіңіз үшін қуат кәбілінің қосқышы жерге тұйықталған қос полюсті розеткаға қосылуы тиіс. Сіздің қуат желіңіздің розеткасы дұрыс және сенімді жерге тұйықталғанын тексеріңіз және көз жеткізіңіз.
 - Бұл кептіру машинасы тек тұрмыста пайдалануға арналған.
 - Қуат баусымының тиісті қорғанысын қамтамасыз етіңіз. Қуат баусымы адамдарға және басқа заттарға тиіп кетпейтіндей және бүлінбейтіндей етіп жақсы бекітілуі тиіс. Электр желісіне ерекше назар аудару қажет. Аша розеткаға оңай салынуы тиіс.
- Сондай-ақ, розетканың орналасқан жеріне және оған қол жетімділіктің ыңғайлылығына ерекше назар аудару керек.
- Розетканың шамадан тыс жүктеліміне жол бермеңіз және кәбілді ұзартпаңыз. Сымды ұзарту өртке немесе электр тогымен зақымдануға әкелуі мүмкін. Қуат баусымын дымқыл қолмен тартпаңыз.

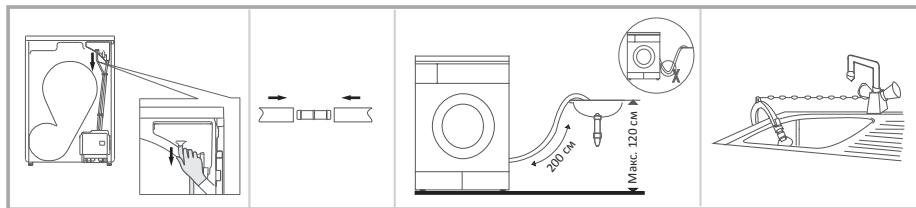
- Кептіру машинасын минус температураның, судың немесе басқа ауа-райының әсеріне ұшырамайтын үй-жайда орнатыңыз және сақтаңыз, бұл үлкен зақым келтіруі және кепілдіктің күшін жоюы мүмкін.
- Кептіру машинасының айналасында тиісті желдетіс қамтамасыз етілуі керек. Желдету саңылауының аймағында мамық, шаң мен кір жиналмағанын бақылаңыз. Бітелген саңылауға байланысты ауа ағынының күші азаяды.
- Киімді кептіру машинасына салмас бұрын, оны кір жуғыш машинада мұқият сығыңыз. Осылайша, сіз кептіруге қажет уақытты, демек электр энергиясын тұтынуды азайта аласыз.
- Кептіру машинасын қолданар алдында жақын жерде жанғыш заттар мен спрейлер жоқ екеніне көз жеткізіңіз. Мұндай құралдың кездейсоқ ағуы кезінде ешқандай жағдайда розеткаға қол тигізбеңіз, "Кідірту" батырмасын басып, машинаның жұмысын тоқтатыңыз.
- Кептіргіш машинаны, егер ол зақымдалған болса, жаңылыспен жұмыс істесе, ішінара бөлшектелсе, ақаулы болса немесе зақымдалған баусым мен қуат розеткасын қоса алғанда, ешқандай бөлшектер болмаса, пайдаланбаңыз.
- Осы құрылғы коммерциялық мақсаттарда пайдалануға арналмаған.
- Тұншығу қаупін болдырмас үшін орау элементтері мен құрылғы бөлшектерін балалардың қолы жетпейтін жерде сақтаңыз. Қаптама элементтерін бесікке, балалардың төсегіне, арбаларына және манежге жақын қалдырмаңыз.

Құрылғының тәсімі



1. Қуат беру баусымы.
2. Жоғарғы қақпақ.
3. Шаш жинауға арналған бөлік.
4. Барабан.
5. Сүзгі.
6. Басқару панелі.
7. Есікше.
8. Ауа жинағыш.
9. Негізгі сүзгі.
10. Конденсатор бөлігінің қақпағы.

Орнату



Ағызу құбыршегін оның бекітпесінен алыңыз.

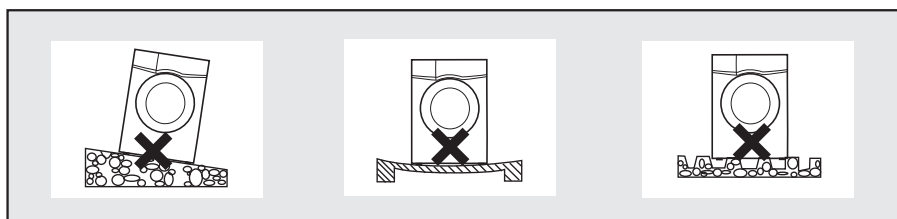
Ағызу және сыртқы дренаж құбыршектерін коннекторға қосыңыз.

Ағызу құбыршегін шұңғылшаға шығарыңыз.

Ескертпе

- Ағызу құбыршегін орнату міндетті болып табылмайды. Құрылма үлгісінде су жинауға арналған көзделген.
- Ағызу құбыршегін биіктігі бойынша 120 см-ден жоғары орналастыруға болмайды.

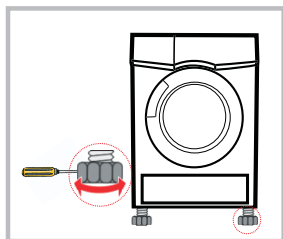
1. Сізге ыңғайлы болу үшін кептіргіш машинаны кір жуғыш машинаның жанына қою ұсынылады.
2. Егер кептіргіш машина кір жуғыш машинаның үстіне орнатылса, монтаждау жинағын пайдалану керек.
3. Кептіру машинасын ластанулар жиналмайтын таза жерге орнату керек. Ауа құрылғының айналасында еркін айналуы керек. Алдыңғы ауа жинағышты немесе машинаның артындағы ауа жинағыштың торларын жаппаңыз.
4. Құрылғыны пайдалану кезінде діріл мен шуылды барынша азайту үшін оны қатты және тегіс жерге қою ұсынылады.
5. Кептіру машинасының аяқтарын шешпеңіз. Құрылғыны кілемді жабынға және еденнің басқа түрлеріне орнатпаңыз, бұл құрылғының түбіндегі ауаның еркін айналымына кедергі келтіруі мүмкін.



Аяқтарды реттеу

Кептіру машинасын теңдестіру үшін аяқтарын қолыңызбен немесе сомын кілтпен реттеңіз.

Кептіру машинасын орнатқаннан кейін оның корпусының төрт бұрышының әрқайсысын кезекпен басыңыз. Егер басу кезінде құрылғының орнықсыз екендігі анықталса, тиісті аяқтарды қайта реттеу керек.

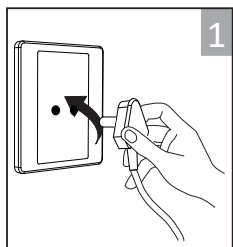


Тасымалдау

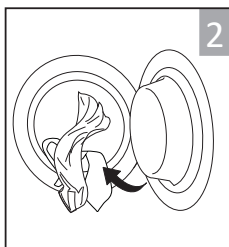
- Құрылғыны жылжитқан кезде абай болыңыз.
- Құрылғыны тек тік күйде жылжытыңыз, ерекше жағдайларда 30° аспайтын көлбеу болуы мүмкін.
- Құрылғыны ашық тұрған есігінен немесе шығыңқы бөліктерінен ұстап жылжытпаңыз.
- Құрылғыны жылжыту үшін кем дегенде 2 адам қажет, өйткені ол ауыр.
- Құрылғыны жылжытпас бұрын, еденде кедергілердің жоқ екеніне және межелі жерге барлық есіктер ашық екеніне көз жеткізіңіз.
- Құрылғыны қолданар алдында барлық орауыш материалдарды алып тастаңыз.
- Пайдаланар алдында құрылғыда көзге көрінетін зақымдардың бар-жоқтығын тексеріңіз. Құрылғыны зақымданулар болған жағдайда қолданбаңыз.
- Құрылғының қатып қалуын болдырмау үшін құрылғыны төмен температуралы үй-жайларда орнатпаңыз. Сорғы мен құбыршектегі су қатып қалған жағдайда, құрылғының зақымдану қаупі бар.

Пайдалану

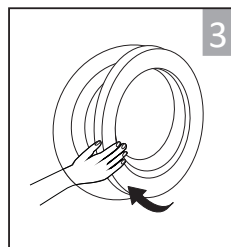
Жұмыстың басталуы



1
4. Қуат беру көзіне қосу



2
Киімді салыңыз.



3
Есікті/терезені жабыңыз.



Құрылғыны қосыңыз



Бағдарламаны таңдаңыз

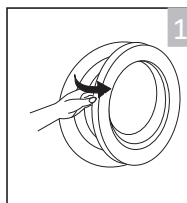


Функцияны таңдаңыз (қажет болса)



«Бастау» батырмасын басыңыз.

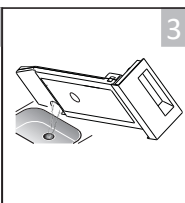
Кептіру процесінің аяқталуы



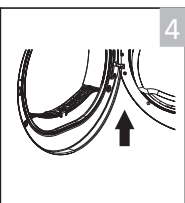
1
Есікті ашыңыз және киімдерді шығарыңыз.



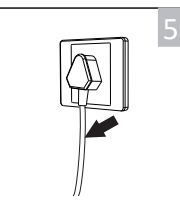
2
Су жинауға арналған контейнерді алып шығыңыз.



3
Жиналған суды төгіңіз.



4
Сүзгіні тазартыңыз



5
Құрылғыны электр желісінен ажыратыңыз

Назар аударыңыз!

Кептіру аяқталғаннан кейін құрылғы дыбыстық сигнал шығарады, дисплейде «0:00» көрсетіледі.

Кептіруге дайындау

Ескертпе

- Тасымалдаудан кейін құрылғыны қосар алдында 2 сағатқа қалдырыңыз.
- Әрбір пайдалану алдында атанақты жұмсақ дымқыл матамен тазалаңыз.
 - Атанаққа таза шүберек салыңыз.
 - Қуат баусымын электр желісіне қосыңыз және «Қосу/Өшіру» батырмасын басыңыз.
 - «Жаңарту» бағдарламасын таңдаңыз, «Бастау/Кідірту» бағдарламасын таңдаңыз.
 - Бағдарлама аяқталғаннан кейін сүзгіні тазалаңыз («Түкті сүзгіні тазарту» бөлімін қараңыз).
- Кептіру кезінде құрылғы компрессордың жұмысына байланысты шуыл шығаруы мүмкін. Бұл қалыпты құбылыс.

1. Киімді кептіру машинасына салмас бұрын, оны кір жуғыш машинада жоғары жылдамдықпен мұқият сығыңыз. Осылайша Сіз кептіруге кететін уақытты, яғни электр энергиясын тұтынуды азайта аласыз.
2. Қажетті нәтижеге қол жеткізу үшін киімдерді матаның түріне және кептіру бағдарламасына сәйкес сұрыптаңыз.
3. Киімді кептіру машинасына салмас бұрын, сыдырмаларды, ілмектерді, түймешіктерді, түймелерді және т. б. бекітіңіз.
4. Киімді кептіру машинасына салмас бұрын, киімнің қалталарын бөгде заттардан босатыңыз (мысалы, оттықтар, сіріңкелер).
5. Кептіру кезінде ұсақ заттардың түсіп кетуіне жол бермеу үшін көрпе тыстары мен жастық тыстарын ілмектерін салыңыз.
6. Біркелкі кебу үшін күрткалардың ілмектерін жаппаңыз.
7. Кірді шамадан тыс кептірмеңіз, себебі бұл матада қатпарлардың болуына әкелуі мүмкін.
8. Резеңке бұйымдар мен басқа да серпімді материалдардан жасалған бұйымдарды машинада кептірмеңіз.
9. Жұмыс кезінде құрылғының маңындағы кеңістікті таза ұстаңыз. Көмір шаңының, ұнның және т.б. жиналуы жарылысқа әкелуі мүмкін.
10. Кептіру машинасының есігін оның жұмыс циклі толығымен аяқталғаннан кейін ғана ашыңыз. Егер жұмыс аяқталғанға дейін есікті ашсаңыз, ыстық будан немесе жұмыс кезінде қызатын машинаның өзінен термиялық күйік алуға болады.
11. Әр циклдан кейін цикл ұзақтығы мен электр энергиясының шығынына әсер етпейтіндей сүзгіні тазалаңыз және суға арналған контейнерді босатыңыз.
12. Химиялық тазартылған киімді кептіру машинасына салмаңыз.
13. Өнімдер мен жүнді кептіруге арналған тиісті бағдарламаны таңдаңыз.

Құрғақ киімнің салмағы туралы ақпарат

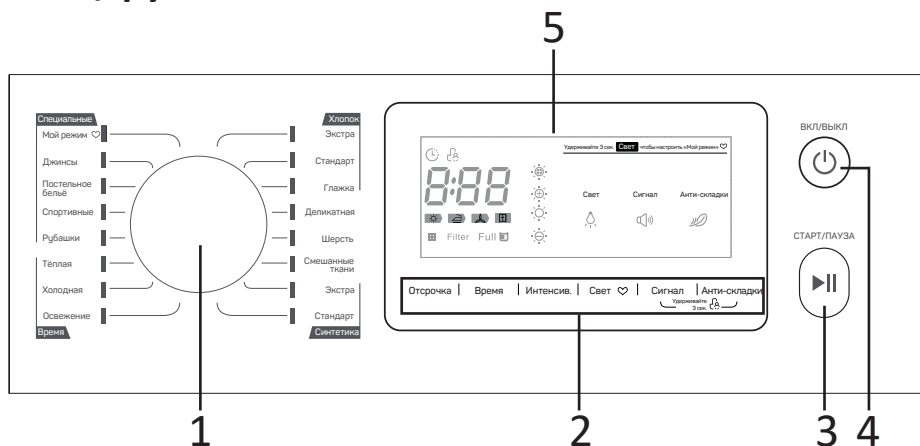
- Кептіру машинасына тым көп киім салмаңыз.
- Су тамшылап тұрған дымқыл киімді машинаға салмаңыз. Бұл кептіру машинасының зақымдалуына немесе тіпті жануына әкелуі мүмкін.
- Машинаға жібек бұйымдарын салмаңыз.
- Киімді машинаға салмас бұрын, жапсырмалардағы таңбаларға назар аударыңыз.

 Аралас маталар (шамамен 800 г)	 Жемпір (шамамен 800 г мақта)	 Джинстер (шамамен 800 г)	 Сүлгілер (шамамен 900 г мақта)
 Бір кісілік төсек-орын жабдығы (шамамен 600 г мақта)	 Жұмыс киімі (шамамен 1120 г мақта)	 Түнгі іш көйлек (шамамен 200 г)	 Ұзын жең жейде (шамамен 300 г мақта)
 Қысқа жең көйлек (шамамен 180 г мақта)	 Іш киім (шамамен 70 г мақта)	 Шұлық (шамамен 50 г)	

Киім жапсырмаларындағы таңбалар

 Кептіру	 Кептіру және сығу	 Кептіруге және сығуға тыйым салынған	 Кептіруге тыйым салынған
 Тік кептіру	 Сығусыз кептіру	 Көлденең кептіру	 Көлеңкеде кептіру
 Химиялық тазалау	 Химиялық тазалауға тыйым салынған	 Кез келген түрдегі еріткішпен химиялық тазалау	 Көмірсутектерді пайдаланумен химиялық тазалау
 Орташа температурада кептіру	 Төмен температурада кептіру		

Басқару панелі



1. Бағдарламаларды таңдаудың айналмалы реттегіші.
2. Қосымша атқарымдар батырмасы.
3. «Бастау/Кідіріс» батырмасы
4. «Қос./өшір.» батырмасы.
5. Дисплей.

Батырмалардың сипаттамасы

«Қос./өшір.» батырмасы

Құрылғыны қосу/сөндіру үшін басыңыз

«Бастау/Кідіріс» батырмасы

Кептіру бағдарламасын бастау/тоқтату үшін басыңыз.







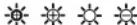

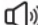


Қосымша атқарымдар батырмасы

Батырмалар қосымша кептіру функцияларын қосуға арналған.

Бағдарламаларды таңдаудың айналмалы реттегіші

Қолайлы кептіру бағдарламасын таңдау үшін қолданылады.

Индикаторлар

Индикатор	Мәні
	Кейінге қалдырылған бастау
	Балалардан бұғаттау
	Қалған уақыт/Қате коды
	Кептіру циклінің мәртебесі
 Filter	Сүзгіні тазарту қажеттілігі туралы ескерту
Full 	Суға арналған бөлікті босату қажеттілігі туралы ескерту
	Кептіру дәрежесі
	Атанақты жарықтандыру
	Дыбыстық сигнал
	«Анти-қатпарлар» режимі
	«Менің режимім»

Опциялар

Кейін қалдыру

Функция бағдарламаның басталуын 24 сағатқа дейін кейінге қалдыру үшін қолданылады. Кейінге қалдырылған бастау іске қосылғаннан кейін дисплейде кері уақыт санағы көрсетіледі, кейінге қалдыру индикаторы жыпылықтайды.

1. Киімді кептіру машинасына салып, есікті жабыңыз.
2. «Қосу/Өшіру» батырмасын басыңыз және айналмалы реттегіштің көмегімен қажетті бағдарламаны таңдаңыз.
3. Сіз қосымша «Анти-қатпарлар» бағдарламасын немесе дыбыстық сигналды қоса аласыз.
4. «Кейінге қалдыру» батырмасын басыңыз.
5. Қажетті уақытты таңдау үшін «Кейінге қалдыру» батырмасын басыңыз.
6. Жұмысты бастау үшін «Бастау/Кідірту» батырмасын басыңыз. Бағдарлама кейінге қалдыру уақыты аяқталғаннан кейін автоматты түрде орындалады.
7. Бағдарламаның орындалуын тоқтата тұру үшін «Бастау/Кідірту» батырмасын басыңыз.
8. Бастауды кейінге қалдыру бағдарламасын болдырмау үшін «Қосу/Өшіру» батырмасын басыңыз.

Уақыты

Ол «Жылы», «Суық» немесе «Жаңарту» бағдарламасын таңдаған кезде кептіру циклінің уақытын реттеу үшін қолданылады. Әр басу бағдарламаның орындалу ұзақтығын 10 минутқа арттырады.

Қарқындылығы

Кептіру деңгейін таңдау үшін «Қарқындылық» батырмасын басыңыз. Барлығы 4 деңгей бар. Кептіру дәрежесін өзгерту негізгі кептіру бағдарламасын орындау басталғанға дейін ғана мүмкін болады.

Ескертпе

Кептіру деңгейлерін теңшеу «Үтіктеу», «Биязы», «Жүн», «Жылы», «Суық», «Жаңарту» бағдарламаларымен қолдалмайды.

Жарық

Атанақ жарығын қосады/өшіреді.

Жарықтандыру 2 режимде жұмыс істейді:

1. Жарықтандыру тиісті батырманы басқаннан кейін 3 минут жұмыс істейді.
2. Құрылғының есігін ашқан кезде жарық автоматты түрде 1 минутқа қосылады.

Сигнал

Ол жұмыстың аяқталуы/батырмаларды басу/берілген бағдарламаның дұрыс емес параметрлері туралы дыбыстық сигналды қосу/өшіру үшін қолданылады (мысалы, құрылғы жұмыс істеп тұрған кезде бағдарламаны өзгерткенде). Әдепкі бойынша сигнал қосұлы. Дыбыстық сигналды сөндіру үшін батырманы басыңыз.

Анти-қатпарлар

Функция кептіруден кейін қатпарларды болдырмауға арналған. Әдепкі бойынша, операцияны орындау уақыты 30 минут (120 минутқа дейін ұзартылуы мүмкін).

Осы бағдарламаны орындау кезінде заттарды алып тастауға болады. «Суық», «Жүн» және «Жаңартудан» басқа барлық бағдарламалар бұл режимді қолдайды.

Менің режимім

Ең жиі қолданылатын жұмыс режиміне жылдам қол жеткізу үшін қолданылады.

1. Қажетті бағдарлама мен қосымша функцияларды таңдаңыз.
2. «Жарық» батырмасын 3 секунд бой басып ұстап тұрыңыз. Бағдарлама құрылғының жадына қосылғандығын білдіретін дыбыстық сигнал естіледі.
3. Сақталған бағдарламаны іске қосу үшін бағдарлама реттегішін «Менің режимім» күйіне бұраңыз.
4. Теңшеулерді өзгерту үшін алдыңғы қадамдарды қайталаңыз.

Балалардан бұғаттау

- Құрылғы жұмыс істеп тұрған кезде бұғаттағышты іске қосу үшін «Анти-қатпарлар» және «Сигнал» батырмаларын 3 секунд басып ұстап тұрыңыз.
- Қосылған кезде «Қосу/Өшіру» дегеннен басқа барлық батырмалар бұғатталады, дисплейде тиісті индикатор көрсетіледі.
- Бұғаттағышты өшіру үшін «Анти-қатпарлар» және «Сигнал» батырмаларын 3 секунд басып ұстап тұрыңыз.

Құрылғымен жұмыс істеу

Бағдарламаны таңдау

1. Құрылғыны қосу үшін «Қосу/Өшіру» батырмасын басыңыз.
2. Қажетті кептіру бағдарламасын таңдау үшін айналмалы реттегішті қолданыңыз.
3. Қажет болған жағдайда қосымша атқарымдарды таңдаңыз.
4. «Бастау/Кідірту» батырмасын басыңыз.
5. Бағдарлама аяқталғаннан кейін құрылғыны сөндіру үшін «Қосу/Өшіру» батырмасын басыңыз.

Ескертпе

Бағдарламаны іске қосқаннан кейін атанақ айнала бастайды, бағдарламаның тиісті фазасының индикаторы жанады, дисплейде қалған кептіру уақыты көрсетіледі.

Бағдарламаның аяқталуы

Кептіру бағдарламасының соңында атанақ айналууды тоқтатады, дисплейде «0:00» және «End» көрсетіледі. Егер заттар барабаннан шығарылмаса, құрылғы автоматты түрде «Анти-қатпар» функциясын іске қосады. Кептіру машинасын босатқаннан кейін «Қосу/Өшіру» батырмасын басу арқылы құрылғыны өшіріңіз, содан кейін оны желіден ажыратыңыз.

Ескертпе

Жұмыста жаңылыстар немесе дисплейде қателер пайда болса, «Ықтимал мәселелер және оларды шешу» бөлімін қараңыз.

Кептіру режимінің кестелері

Бағдарлама	Макс. жүктеме (кг)	Сипаттауы	Кейін қалдыру	Уақыты
Мақта	Экстра	Кейіннен сақтау үшін мақтадан жасалған бір қабатты немесе көп қабатты бұйымдарды кептіру	Иә	Жоқ
	Стандарт			
	Үтіктеу			
Биязы	1.0	Мақтадан жасалған бір қабатты бұйымдарды кейіннен үтіктеу үшін ылғалды күйге дейін кептіру	Иә	Жоқ
Аралас маталар	3.5	Төмен температуралар кезінде қолмен жууға арналған заттарды және нәзік маталардан жасалған заттарды кептіруге арналған	Иә	Жоқ
Синтетика	Экстра	Өр түрлі маталардан жасалған заттарды кептіруге арналған	Иә	Жоқ
	Стандарт			
Жүн	Экстра	Тығыз немесе көп қабатты синтетикалық маталарды мұқият кептіру	Иә	Жоқ
	Стандарт	Үтіклемейтін жұқа синтетикалық маталарды кептіру (жейделер, балалардың заттары, шұлықтар)		
Арнайы	Джинстер	Жүн бұйымдарын оларға балғындық пен жұмсақтық беру үшін кептіру	Иә	Жоқ
	Төсек жаймасы	Кір жуғыш машинада максималды жылдамдықпен сығылған джинстер немесе басқа киімді кептіру		
	Спорттық	Төсек жабдықтарын, жаймаларды және басқа да ірі заттарды кептіру		
	Жейделер	Спорттық киімдерді, үтіктеу қажет емес жұқа полиэстер маталарын кептіру		
	Менің режимім	Жейделер мен блузкаларды кептіру. Кептіруден кейін заттарды атанақтан шығарып, ілгішке іліп қойыңыз		
Уақыты	Жылы	Таңдалған режимге арналған ұсыныстарды қараңыз	Иә	—
	Салқын	Көп қабатты маталарды (куртешелер, жастықтар, көлемді заттар) жылы ауамен уақыт бойынша кептіру (10-нан 120 минутқа дейін)		
	Жаңарту	Уақыт бойынша суық ауамен кептіру (10-нан 30 минутқа дейін) Жабық үй-жайда ұзақ уақыт сақталатын немесе иістерді кептіру үшін заттарды жаңарту (20-дан 150 минутқа дейін)		

Күту және қызмет көрсету

Су жинауға арналған бөліктен суды ағызу

Кептіру процесінде кірден ылғал алынып, конденсацияланады, нәтижесінде пайда болған су су жинағышқа жиналады.

Әр кептіру циклынан кейін су жинағыштағы суды ағызыңыз.

Назар аударыңыз!

Су конденсаты ауызсу болып табылмайды!

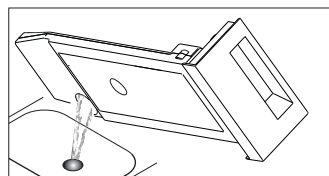
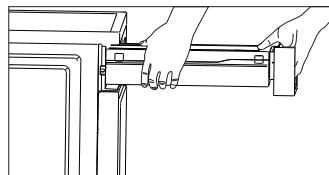
Ешқандай жағдайда бағдарламаны орындау кезінде су жинағышты алып тастамаңыз!

Егер суға арналған бөлік толығымен толтырылса, құрылғы келесі кептіру циклдарының процесінде тоқтайды, басқару тақтасында ескерту индикаторы «E» жанады.

Бұл жағдайда су конденсатының бағын босатқаннан кейін бағдарламаны қалпына келтіру үшін «Бастау/Кідірту» батырмасын басыңыз.

Суды жинауға арналған бөлікті босату үшін:

1. Жәшікті ашыңыз және суға арналған бөлікті абайлап шығарыңыз.
2. Бактан суды ағызыңыз
3. Егер құйғыда түк қабаты болса, оны ағын судың астында шайыңыз.
4. Бакты орнына қойыңыз.

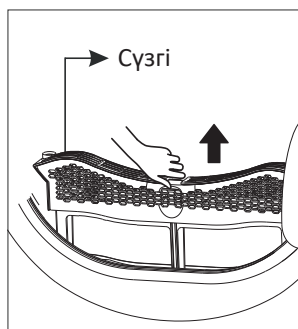


Түкті сүзгіні тазалау

Әр циклден кейін түкті сүзгіні тазалаңыз.

1. Машинаның есігін ашыңыз.
2. Сүзгіні жоғары тартып шығарыңыз.
3. Сүзгіні түктен тазартып, оны сумен жуыңыз.
4. Сүзгіні орнына қойыңыз.

Егер сүзгі дымқыл майлықпен немесе сумен тазаланса, оны толығымен кептіргеннен кейін орнына орнатыңыз.

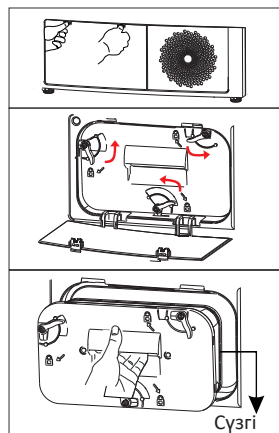


Ескертпе

Сүзгіні дұрыс бағытта орнатыңыз.

Конденсаторды тазалау

1. Тазалау алдында құрылғыны желіден ажыратыңыз.
2. Конденсатор бөлігінің қақпағын ашыңыз.
3. 3 иінтіректі жылжытып, тұтқаны тартып конденсаторды шығарыңыз.
4. Сүзгіні алыңыз және оны тазалаңыз. Егер сүзгіде көп түктер болса, оны ағынды сумен шайыңыз. Сүзгіні орнатар алдында мұқият кептіріңіз.
5. Сүзгі мен тұтқадағы резеңке тығыздағыштарды тазалаңыз.
6. Конденсаторды орнына орнатыңыз. 3 бөгеткі иінтіректі жабыңыз және олардың мықтап жабылғанына көз жеткізіңіз.
7. Қуаттандыру бөлігінің қақпағын жабыңыз.



Ескертпе

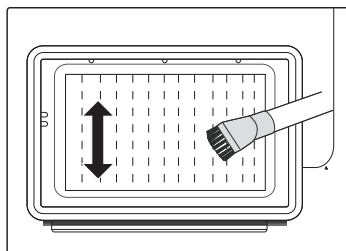
- Сүзгіге түктің жиналуы ауа айналымын қиындатады, бұл циклдің ұзақтығына және электр қуатының шығынына әсер етуі мүмкін. Әр циклден кейін сүзгіні тазалаңыз.
- Құрылғыны сүзгісіз қолданбаңыз.

Жылу алмастырғышты тазалау

Назар аударыңыз!

Жарақат алмау үшін жылу алмастырғышқа қол тигізбеңіз.

- Жылу алмастырғышты әр 6 ай сайын шаңды кетіретін саптамасы бар шаңсорғышпен тазалаңыз.
- Жылу алмастырғышты зақымдамау үшін оны тазалау кезінде көп күш жұмсамаңыз.

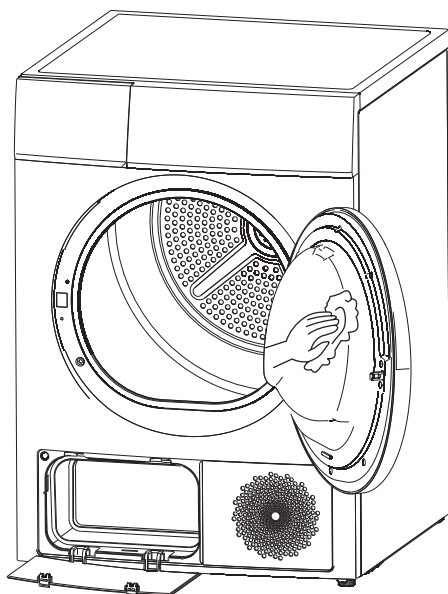


Атанақты және есік бөлігіндегі тығыздағышты тазалау

Назар аударыңыз!



- Тазалау алдында құрылғыны желіден ажыратыңыз.
- Тазалау үшін таза суға малынған дымқыл шүберекті пайдаланыңыз.
- Пластикалық беттер мен құрылғы бөлшектеріне зақым келтірмеу үшін еріткіштерді, абразивті тазартқыштарды, шыныға арналған тазартқыш құралдарды немесе әмбебап құралдарды пайдаланбаңыз.
- Тазалауды биялай киіп орындаңыз.

1. Есікті ішінен және атанақ тығыздағышын тазалаңыз.
2. Атанақ ішіндегі ылғалдылық сездіргісін тазалаңыз.
3. Барлық сүзгілерді алыңыз, тығыздағыштар мен ауа жинағышты тазалаңыз.
4. Құрылғыны қайта қолданар алдында барлық бөлшектерді құрғақ матамен сүртіңіз..



Ықтимал мәселелер және олардың шешімдері


Мәселе	Себеп	Шешім
Кептіру машинасы іске қосылмайды.	Аша розеткаға нашар енгізілген	Ашаны розеткаға қосыңыз
	Құрылғы қосылмаған	Құрылғыны қосыңыз
	Машина есігі ашық	Машинаның есігін ашыңыз
	Кептіру бағдарламасы таңдалмаған	Кептіру бағдарламасын таңдаңыз
	«Бастау/Кідіріс» батырмасы басылмаған	«Бастау/Кідіріс» батырмасын басыңыз
Кептіру машинасы қызып кетеді	Сүзгі бітелген	Сүзгіні тексеріңіз және оны тазалаңыз
	Желдетіс шығысы бұғатталған	Желдетіс шығысын босатыңыз
Киім жеткілікті құрғақ емес немесе кептірудің тым ұзақ циклі	Түкті сүзгі және жылу алмастырғыш бітелген	Түкті сүзгіні және жылу алмастырғышты тазалаңыз
	Су жинағыш толған	Су жинағышты босатыңыз
	Ағызу құбыршегінің ақаулығы	Ағызу құбыршегін тексеріңіз.
	Құрылғы маңында бос орын жеткіліксіз.	Құрылғы маңында кеңістікті қамтамасыз етіңіз.
	Ауа жинайтын саңылау ластанған	Ауа жинағышты тазалаңыз
	Бағдарламаның төмен қарқындылығы қойылған немесе кептіру уақыты жеткіліксіз	Қарқындылықтың жоғары деңгейін орнатыңыз немесе кептіру уақытын көбейтіңіз
Киім отырып қалса	Тым ұзақ кептіру циклі	Киім жапсырмаларындағы белгілерді тексеріңіз. Егер зат оңай отырса, оны дымқыл күйге дейін кептіріңіз, содан кейін іліп қойыңыз да, соңына дейін кептіруге қалдырыңыз
Жұмыс кезінде гуілдеген дыбыс	Компрессор жұмысы	Бұл қалыпты құбылыс

Мәселе	Себеп	Шешім
Бағдарлама аяқталғаннан кейін құрылғы өшеді	Құрылғы энергия үнемдеу мақсатында өшеді	Бұл қалыпты құбылыс
Киімдегі түйіртпектер	Бұл мәселе синтетикалық іш киімдермен және мыжылмайтын материалдардан жасалған іш киімдермен орын алады	Материалды жұмсартатын, матаға арналған кондиционерді қолданыңыз. Киімді үтіктемес бұрын, манжеттер мен мойнын арнайы құралмен өңдеңіз. Заттарды теріс аударыңыз
Жұмыс кезіндегі ерекше шуыл	Машинаға тым көп ауыр дымқыл заттар салынған	Машинаға артық жүк салмаңыз
Дисплей жұмыс істемейді	Электр қуаты желісінің мәселесі	Электр қуаттын беруді тексеріңіз.
	Аша розеткаға нашар енгізілген	Ашаны розеткаға қосыңыз
	Кептіру бағдарламасы таңдалмаған	Бағдарламаны таңдаңыз
	Қуат батырмасы басылмаған.	"Қосу/Өшіру" қуат батырмасын басыңыз.
Дисплейде индикатор жанады 	Суды жинауға арналған бөлік толы.	Егер бөлік толы болса, одан суды төгіп тастаңыз және құрылғыны қайта қосыңыз
		Егер бөлік толтырылмаса, құрылғыны қайта қосыңыз
		Егер қайта іске қосылғаннан кейін индиктор жоғалмаса, сервистік орталыққа жүгініңіз
Дисплейде индикатор жанады 	Жылуалмастырғыш бітелген	Жылу алмастырғышын тазартыңыз
	Түкті сүзгі бітелген	Түкті сүзгіні тазалаңыз

Назар аударыңыз!

Егер жоғарыда аталған әдістерді орындағаннан кейін мәселе шешілмесе, құрылғыны өшіріңіз, оны электр желісінен ажыратыңыз және авторландырылған сервис орталығына жүгініңіз.

Қателердің кодтары

Дисплейдегі қате коды	Себеп	Шешім
E32	Ылғалдылық қадағасының қатесі	Авторизацияланған қызмет көрсету орталығына жүгініңіз
E33	Температура қадағасының қателігі	
	Су сорғысының немесе су деңгейінің сездіргісінің ақаулығы	
	Суды жинауға арналған бөлік толы.	Науадан суды ағызыңыз

Назар аударыңыз!

Егер дисплейде басқа қателер көрсетілсе немесе құрылғы жұмыс істемесе, авторландырылған сервис орталығына жүгініңіз.

Техникалық сипаттамалары

Үлгісі	DM-F90HDMA/WB
Атаулы кернеуі	220-240 В
Атаулы жиілігі	50 Гц
Тоқтың атаулы күші	4.5 А
Номиналды қуаты	850 Вт
Жүктелетін киімнің ең жоғарғы салмағы	9 кг
Дисплейдің түрі	LED
Дисплейдің түсі	Ақ түсті
Кептіру түрі	Конденсация
Кептіруді бақылау	Электронды
Ішкі жарықтандыру	Бар
Қуаттау баусымының ұзындығы, м	1.5 м
Мөлдір терезе	Бар
Дыбыстық сигнал	Бар
Ақаулықты тексеру индикаторы	Бар
Балалардан қорғау	Бар
Сақтандырғыш термостат	Бар
Энергия тұтыну класы	A++
Бір жылдағы энергия тұтыну	259 кВт·сағ/жыл
Энергия тұтыну (толық жүктеме)	2.17 кВт·сағ/цикл
Энергия тұтыну (толық емес жүктеме)	1.18 кВт·сағ/цикл
Жартылай жүктеме кезіндегі жұмыс уақыты	108 минут
Толық жүктеме кезіндегі жұмыс уақыты	185 минут
Шу деңгейі	66 дБ
Барабан көлемі	125 л
Су өткізбеу класы	IPX4
Есіктің ашылу бұрышы	180 градус
Габариттері (БхЕхТ)	845x595x640 мм
Құрылғының салмағы	50 кг

Энергия тиімділігі туралы ақпарат

энергетическая эффективность
сушильной машины/кептіргіш
машинаның энергия тиімділігі

Производитель/Өндіруші

DEXP

Модель/Үлгісі

DM-F90HDMA/WB



СРЕДНЕВЗВЕШЕННОЕ
КОЛИЧЕСТВО
ПОТРЕБЛЯЕМОЙ ЭНЕРГИИ
ТҮТЫНЫЛАТЫН
ЭНЕРГИЯНЫҢ ОРТАША
ӨЛШЕМДІ КӨЛЕМІ

259

кВт·ч/год
кВт·с/жыл



185

мин/цикл



9.0

кг



66

дБ



A B C D E F G

Монтаждау, сақтау, тасу (тасымалдау), өткізу және кәдеге жарату ережелері мен шарттары

- Құрылғы қандай да бір монтаждауды немесе тұрақты бекітуді талап етпейді.
- Құрылғы қаптамасында өндірушінің және тұтынушының жылытылатын үй-жайларында ауа температурасы 5 °С бастап 40 °С дейін және ауаның салыстырмалы ылғалдылығы 80 % аспайтын кезде сақталуы тиіс. Үй-жайларда тоттануды тудыратын агрессивті қоспалар (қышқылдардың, сілтілердің булары) болмау тиіс.
- Құрылғының дұрыс тасымалдауын қамтамасыз ету үшін келесі талаптарды орындау қажет:
 - егер ондайлар бар болса, құрылғының барлық ішкі керек-жарақтарын шығарып алыңыз және оларды бөлек қаптаңыз;
 - оның жұмысқа қабілеттігін және сыртқы көрінісін сақтау үшін құрылғының дұрыс қапталғанына көз жеткізіңіз (ірі габаритті техниканы сынды жерлерінде гофрланған қатырмадан жасалған төсемдері бар полиэтилен немесе көпіршікті қабықшаға орау керек);
 - оның көлік құралы бойынша жылжуын болдырмау үшін құрылғыны белбеулермен сенімді түрде бекітіңіз;
 - сыртқы ортаның әсерін толығымен болдырмау үшін жабылған көлікті ғана пайдаланыңыз;
 - тиеу-түсіру жұмыстарын орындаған кезде қаптамамен барынша ұқыптылықты қамтамасыз етіңіз.
- Құрылғыны ұқыппен қолдануды талап етеді, оны шаңның, кірдің, соққылардың, ылғалдың, оттың және т. б. әсерінен қорғаңыз.
- Құрылғыны өткізу жергілікті заңнамаға сәйкес жүргізілуі тиіс.
- Бұйымның қолдану мерзімі аяқталғаннан кейін, оны әдеттегі тұрмыс қалдықтарымен бірге лақтыруға болмайды. Мұның орнына, оны федералдық немесе жергілікті заңнамаға сәйкес кейінгі қайта өңдеу мен кәдеге жарату үшін тиісті электр және электрондық жабдықтарды қабылдау орнына кәдеге жарату керек. Осы бұйымды кәдеге дұрыс жаратуды қамтамасыз ете отырып, сіз табиғи ресурстарды сақтауға көмектесесіз және тиісінше қолданбау салдарынан қоршаған ортаға және адамдардың денсаулығына келтірілуі мүмкін нұқсанның алдын аласыз. Осы бұйымды қабылдау және кәдеге жарату пункттері туралы толығырақ ақпаратты жергілікті муниципалды органдардан немесе тұрмыс қоқысын шығаратын кәсіпорыннан ала аласыз.
- Аспаптың ақаулығын анықтаған кезде дереу авторластырылған сервистік орталыққа жүгіну немесе аспапты кәдеге жарату керек.

Қосымша ақпарат

Өндіруші: Уси Литтл Сун Электрик Компани Лимитед.
№18 Оңтүстік Чанцзян тас жолы, Уси қ., Цзянсу пров., Қытай.
Қытайда жасалған.

Импортер / юр.лицо, принимающее претензии в Казахстане:
ТОО «ДНС КАЗАХСТАН», г. Нур-Сұлтан, р-н Сарыарқа, пр-т Сарыарқа, зд. 12,
Казахстан.

Импорттаушы / Қазақстанда шағымдар қабылдайтын заңды тұлға:
«DNS QAZAQSTAN (ДНС КАЗАХСТАН)» ЖШС, Нұр-Сұлтан қаласы, Сарыарқа ауданы,
Сарыарқа даңғылы, ғимарат 12, Қазақстан.

Тауар Кеден одағының келесі техникалық регламентінің талаптарына сәйкес келеді:

- КО ТР 004/2011 «Төмен вольтті жабдықтың қауіпсіздігі туралы»;
- КО ТР 020/2011 «Техникалық құралдардың электрмагниттік үйлесімдігі».

Тауар ЕАЭО ТР 037/2016 «Электр техника және радиоэлектроника бұйымдарында қауіпті заттарды қолдануды шектеу туралы» Еуразиялық экономикалық одағының техникалық регламенті талаптарына сәйкес келеді.

Бұйымның сыртқы түрі, оның сипаттамалары мен жинақталымы пайдаланушыға алдын-ала ескертусіз өзгертілуі мүмкін.

Интернеттегі мекенжайы: www.dexp.club



Өндіріс күні пайдаланушы нұсқаулығының орыс тіліндегі нұсқасында көрсетілген. V.1

Кепілдік талоны

SN/IMEI: _____

Кепілдікке қойған күні: _____

Өндіруші құрылғының кепілдік мерзімінің ішінде үздіксіз жұмыс істеуіне, сондай-ақ материалдары мен құрастырылуында ақаулардың жоқтығына кепілдік береді. Кепілдік мерзімі өнімді сатып алған сәттен бастап есептеледі және тек жаңа өнімдерге қолданылады.

Кепілдікті қызмет көрсетуге, пайдаланушы нұсқаулығына сәйкес өнімді пайдалану шартымен, кепілдік мерзімі ішінде тұтынушының кінәсінен болмаған істен шыққан элементтерді тегін жөндеу немесе ауыстыру кіреді. Элементтерді жөндеу немесе ауыстыру уәкілетті сервис орталықтарының аумағында жүргізіледі.

Кепілдік мерзімі (жыл) 12 ай.

Пайдалану мерзімі: 24 ай.

Жұмыс істеп тұрған сервис орталықтарының мекенжайы:

<https://www.dns-shop.ru/service-center/>

Кепілдік міндеттемелер және тегін сервистік қызмет көрсету тауарлардың жиынтығына кіретін төменде аталып өткен керек-жарақтарға қолданылмайды, егер оларды ауыстыру бұйымды бөлшектеумен байланысты болмаса:

- ҚБП (қашықтықтан басқару пульті) арналған қуат көзінің элементтері (батареялар).
- Қосқыш кәбілдер, антенналар және оларға арналған ұластырғылар, құлаққаптар, микрофондар, «HANDS-FREE» құрылғылары; жиынтықта жеткізілетін әртүрлі типтегі ақпарат тасығыштар, бағдарламалық жасақтама (БЖ) және драйверлер (қоса алғанда, бірақ БЖ-мен шектелмей, бұйымның қатты магниттік дискілеріндегі жинақтағышқа алдын ала орнатылған), сыртқы енгізу-шығару құрылғылары және манипуляторлар.
- Тысқаптар, белдіктер, тасымалдауға арналған баусымдар, монтаждық жарақтар, саймандар, бұйымға қоса берілетін құжаттама.
- Табиғи тозуға ұшырайтын шығын материалдары мен бөлшектер.



Өндіруші келесі жағдайларда кепілдік міндеттемелерін өзіне жүктемейді:

- Кепілдік мерзімі аяқталғанда.
- Жеке (тұрмыстық, отбасылық) қажеттіліктерге арналған бұйым кәсіпкерлік қызметті жүзеге асыру үшін, сондай-ақ тікелей тағайындалуына сәйкес келмейтін басқа мақсаттарда пайдаланылған.
- Өндіруші бұйымды пайдалану кезінде пайдаланушы басшылығының талаптарын бұзу, бұйымды орнату және оған қызмет көрсету жөніндегі ұсынымдарды, қосу (бұйымның өзіне де, онымен байланысты бұйымдарға да сәйкес келмейтін желілік кернеудің әсері нәтижесінде туындаған қысқа тұйықталулар) сақтау және тасымалдау ережелерін сақтамау салдарынан бұйымның иесі және/немесе үшінші тұлғалар шеккен ықтимал материалдық, моральдық және өзге де зиян үшін жауапты болмайды.
- Барлық механикалық зақымдану жағдайлары: кетік, жарылу, майысу, соғылу іздері, жаншылу, басылып қалу және бұйымды пайдалану барысында басқа түрлері.
- Мұндай жұмыстарды жүргізуге уәкілеттігі жоқ адамдардың бөгде түрлендірулері, рұқсатсыз жөндеу іздері бар. Егер ақаулық бұйымның құрылымының немесе сұлбасының өзгеруінен, Өндірушімен қарастырылмаған сыртқы құрылғылардың қосылуынан, Ресей Федерациясының заңнамасына сәйкес сәйкестік сертификаты жоқ құрылғыны пайдалануынан туындаған болса.
- Егер бұйымның ақаулығы еңсерілмейтін күштің әсерінен (табиғи апаттар, өрт, су тасқыны, жер сілкінісі, тұрмыстық факторлар және Өндірушіге тәуелді емес басқа жағдайлар) немесе Өндіруші болжай алмайтын үшінші тұлғалардың әрекеттерінен туындаса. Ақаулық бұйымның толық немесе ішінара істен шығуына әкелетін, бұйымның ішіне бөгде заттардың, бөтен денелердің, заттардың, сұйықтықтардың, жәндіктердің немесе жануарлардың енуінен, агрессивті ортаның әсерінен, жоғары ылғалдылықтан, жоғары температурадан туындаған.
- Бұйымды сәйкестендіруі (сериялық нөмірі) жоқ немесе сәйкес келмейді. Егер зақымданулар (кемшіліктер) зиянды бағдарламалық жасақтаманың әсерінен туындаса; БЖ жеткізушісінің осы қызметті ұсынуының болмауына байланысты, бұйымның бағдарламалық ресурстарына қолжетімділіктің, оларды арылту/қалпына келтіру мүмкіндігінсіз болмауына әкеп соққан құпиясөздерді (кодтарды) орнату, ауыстыру немесе жоюмен туындаса.
- Егер жұмыстың ақаулары қуаттандырушы, кәбілдік, телекоммуникациялық желілердің, радиосигнал қуатының стандарттарға немесе техникалық регламенттерге сәйкес келмеуінен, оның ішінде рельеф ерекшеліктерінен және басқа да осыған ұқсас сыртқы факторлардан, бұйымды желінің әрекет ету шекарасында немесе желінің әрекет ету аймағынан тыс жерде пайдаланылуынан туындаған болса.
- Егер зақымданулар бейстандартты (түпнұсқалық емес) және/немесе сапасыз (зақымданған) шығыс материалдарын, керек-жарақтарды, қосалқы бөлшектерді, қуат көзінің элементтерін, әртүрлі типтегі ақпарат тасымалдағыштарды (CD, DVD дискілерді, жад карталарын, SIM-карталарын, картридждерді қоса алғанда) пайдаланудан туындаса.
- Егер кемшіліктер сәйкес келмейтін контентті алумен, орнатумен және пайдаланумен туындаса (әуендер, графика, бейнетүсірілімдер және басқа файлдар, Java қосымшалары және оған ұқсас бағдарламалар).
- Осы бұйыммен жанасып жұмыс істейтін басқа жабдыққа келтірілген зақымға.



www.dexp.club