

DEXP

Пайдаланушы нұсқаулығы

**DEXP HD-340 ауа
ылғалдандырғышы**

Мазмұны

Құрылғының мақсаты	5
Сақтық шаралары.....	5
Техникалық сипаттамалары.....	6
Құрылғы сызбасы	7
Пайдалану	7
Басқару реттегіші	7
Су ыдысын толтыру	8
Эфир майларына арналған резервуарды пайдалану.....	8
Техникалық қызмет көрсету және күтім	9
Мүмкін болатын ақаулар және оларды жою жолдары.....	10
Монтаждау, сақтау, тасымалдау (тасымалдау), өткізу және кәдеге жарату қағидалары мен шарттары	11
Қосымша ақпарат.....	12

Құрметті сатып алушы!

Сізге «DEXP» сауда белгісімен шығарылатын өнімді таңдағаныңыз үшін алғыс білдіреміз.

Біз Сізге сапаға, атқарымдылыққа және дизайнға қойылатын жоғары талаптарға сәйкес әзірленген және өндірілген бұйымдар мен құрылғыларды ұсынуға қуаныштымыз. Жұмысты бастамас бұрын, сіздің қауіпсіздігіңізге қатысты маңызды ақпаратты, сондай-ақ өнімді дұрыс пайдалану және оған күтім бойынша ұсыныстарды қамтитын осы нұсқаулықты мұқият оқып шығыңыз. Осы Нұсқаулықтың сақталуын ойластырыңыз және бұйымды одан әрі қолданған кезде нұсқаулықты анықтамалық материал ретінде пайдаланыңыз.

Құрылғының тағайындалуы

Ылғалдандырғыш бөлмедегі ылғалдылықтың ыңғайлы деңгейін қолдауға арналған.

Сақтық шаралары

- Құрылғыны тек тағайындалуы бойынша қолданыңыз.
- Ылғалдандырғыш үй ішінде пайдалануға арналған. Сыртта, гаражда және т.б. ылғалдандырғышты пайдаланбаңыз.
- Резервуарда судың болуын қадағалаңыз.
- Тек таза салқындатылған суды қолданыңыз. Егер ағын су тым қатты болса, тазартылған суды қолданыңыз.
- Қолданар алдында су ыдысының қақпағы мықтап жабылғанына көз жеткізіңіз.
- Құрылғы балалардың және, олардың қауіпсіздігі үшін жауапты болатын басқа тұлғалар бақылауды жүзеге асырайтын жағдайларды қоспағанда, физикалық, сенсорлы немесе ақыл-ой қабілеттері шектеулі тұлғалардың пайдалануына арналмаған.
- Резервуарға су қосқан кезде судың бу шығатын тесікке түспейтініне көз жеткізіңіз.
- Құрылғы жұмыс істеп тұрған кезде, бу шығатын саптаманы адамдарға, жануарларға, қабырғалар мен жиһаздарға бағыттамаңыз.
- Құрылғыдағы тесіктерді жаппаңыз.
- Жұмыс кезінде құрылғыны еңкейтпеңіз.
- Жұмыс істейтін ылғалдандырғышты үйде қараусыз қалдырмаңыз, өйткені ылғалмен қаныққан ауа жиһаз бен қабырғаларда із қалдыруы мүмкін. Әрқашан есік/терезені ашық қалдырыңыз.
- Электр тогының соғуын болдырмау үшін құрылғыны немесе оның электр шанышқысын суға түсірмеңіз.
- Қуат сымын қыздыру элементтерінен алыс ұстаңыз және оның өтпелерде орналаспағанына және қысылмағанына көз жеткізіңіз.
- Сәйкес келмейтін электр желілері бар құрылғыны пайдаланбаңыз.
- Балалардың жанында құрылғыны қолданған кезде абай болыңыз.
- Ұзақ уақыт пайдаланылмаған кезінде, сондай-ақ қызмет көрсетер алдында құрылғыны қуаттан ажыратыңыз.

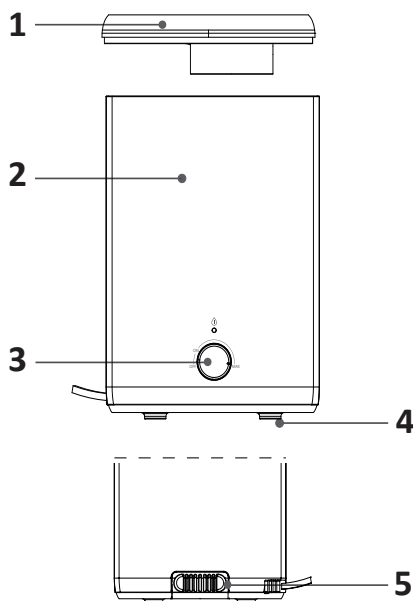
- Ылғалдандырғышты жарылғыш және/немесе жанғыш газдар болған кезінде қолданыңыз.
- Ылғалдылығы жоғары жерлерде ылғалдандырғышты пайдаланбаңыз (мысалы, ванна бөлмесі, кір жуатын бөлме және т.б.).
- Құрылғыны ашық жалынның, асүй плитаның және жылыту приборларының жанында ұстамаңыз.
- Егер қуат кабелі немесе штепсель ақаулы болса, құрылғыны пайдаланбаңыз.
- Құрылғымен бірге келген аксессуарлардан басқа аксессуарларды пайдаланбаңыз.
- Ылғалдандырғышты тікелей күн сәулесінен алыс, су жұқтырмайтын бетіне орнатыңыз.
- Егер корпуста зақым болса, құрылғыны пайдаланбаңыз.
- Егер резервуарда су болмаса, құрылғыны қоспаңыз.
- Құрылғы жұмыс істеп тұрған кезде резервуардағы сумен ешқандай манипуляция жасамаңыз.
- Қуат кабелін ауыстыруды тек уәкілетті қызмет көрсету орталығының маманы жүргізуі керек.
- Штепсельді қуат көзіне толығымен қосыңыз, құрылғыны басқа электр құрылғыларымен параллель қосудан аулақ болыңыз.
- Найзағай кезінде құрылғыны желіден ажыратыңыз.
- Өшіріп, зарядтағышты ажыратып сәуірдегі электр қоректендіру.
- Ұзақ уақыт жұмыс істемеген жағдайда, құрылғыны қуат көзінен ажыратыңыз, су ыдысын босатыңыз және тазалаңыз.
- Бактериялардың көбеюіне жол бермеу үшін резервуардағы суды өзгертіңіз.
- Қажет болған жағдайда жылжытуға құрылғыны сөндіріңіз және оны желіден қоректендіру көз жеткізіңіз су үшін резервуары сенімді орнатылған болдырмау үшін өту.
- Құрылғыны төңкерген кезде оны дереу қуат желісінен ажыратыңыз және тексеру үшін маманға хабарласыңыз.
- Кез келген ақаулықтар (мысалы, күйік иісі) анықталған жағдайда дереу авторизацияланған сервис орталығына хабарласыңыз. Құрылғының дизайнын өзгертуге және өндіруші кепілдік жөндеуге уәкілеттік бермеген адамдардың араласуына тыйым салынады.
- Құрылғы ауа температурасы 5 °C-ден 40 °C-қа дейін, ауаның салыстырмалы ылғалдылығы 80%-дан аз болған кезінде пайдалануға арналған.

Техникалық сипаттамалары

- Үлгісі: HD-340.
- Желінің кернеуі: 220-240 В, 50 Гц.
- Қуаты: 26 Вт.
- Резервуардың сыйымдылығы: 2.5 л.
- Өндірімділігі: 200 мл/с.
- Қолдану саласы: тұрмыстық.
- Өлшемдері: 180 x 180 x 270 мм.
- Құрылғының салмағы: 0,97 кг.

Құрылғының сұлбасы

1. Қақпақ.
2. Суға арналған резервуар.
3. Басқару реттегішінің тұтқышы
4. Аяқтары.
5. Эфир майларына арналған резервуар.



Пайдалану

Басқару реттегіші

НАЗАР АУДАРЫҢЫЗ: бөлмеде тым төмен температурада және жоғары ылғалдылықта құрылғыны максималды қуатқа қосу ұсынылмайды.

1. Басқару реттегіші «OFF» күйіне ауысқан кезде ылғалдандырғыш өшіріледі; басқару реттегіші «ON» күйінде болғанда, ылғалдандырғыш жұмыс режиміне өтеді.
2. Егер реттегіштің шамы қызыл түспен жанса, ылғалдандырғышты өшіріңіз, резервуарды қажетті белгіге дейін таза сумен толтырыңыз, содан кейін ғана құрылғыны қосыңыз.

НАЗАР АУДАРЫҢЫЗ: бос су ыдысы бар құрылғыны пайдаланбаңыз!

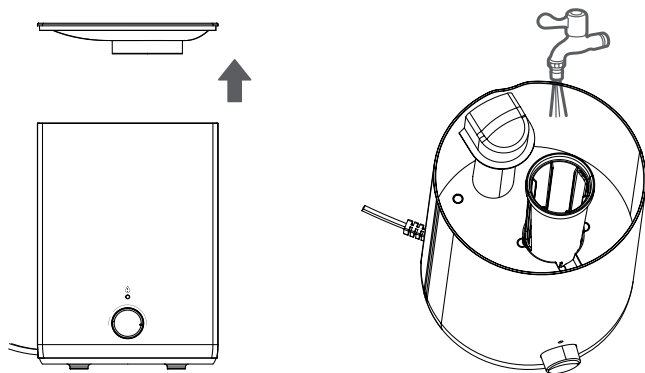
3. Егер реттегіштің шамы жасыл түспен жанса, бұл құрылғы жұмыс істеп тұрғанын білдіреді және сіз булану қарқындылығын арттыра немесе төмендете аласыз.
4. Басқару реттегіші «MAX» күйінде болғанда, ылғалдандырғыш максималды қуатта жұмыс істейді.
5. Булану қуатын арттыру үшін басқару реттегішін сағат тіліне қарсы бұраңыз және азайту үшін сағат тіліне қарсы бұраңыз.

Суға арналған сұйыққойманы толтыру

Назар аударыңыз!

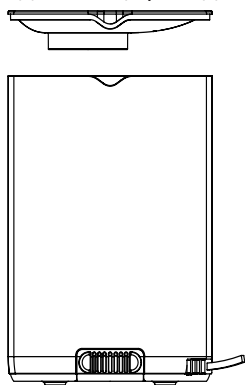
- Толтыру алдында резервуардың тексеріңіз құрылғы өшірулі қоректендіру желісінен.
- Резервуарды толтырған кезде су бу шығатын саңылауына түспейтініне көз жеткізіңіз.
- Резервуарды белгіленген белгіден жоғары толтырмаңыз.
- Су төгетін су аз болған кезінде, құрылғыны сумен толтырғаннан кейін шамамен бір минут күтіңіз.

1. Қақпақты алып тастаңыз.
2. Су резервуарын кранның астына қойыңыз.
3. Резервуарды суретте көрсетілгендей белгіге дейін сумен толтырыңыз.
4. Қақпақты ашыңыз.

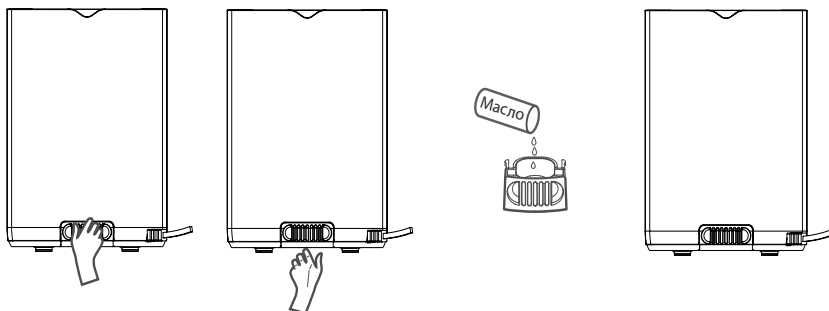


Эфир майларына арналған резервуарды пайдалану

1. Резервуардың қақпағын қайтадан орнатқан кезде, суретте көрсетілгендей, су ыдысының артындағы ойықпен қақпақтың қақпағын туралаңыз.

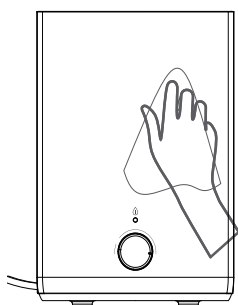


2. Корпустың артқы жағында эфир майларына арналған резервуарды бас бармағыңызбен және саусағыңызбен ұстап алыңыз (суретте көрсетілгендей) және оны шығарып алыңыз, резервуарға бірнеше тамшы эфир майын тамызып, орнына қойыңыз.

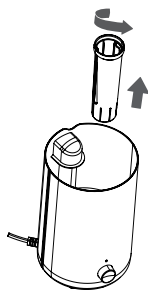


Қызмет көрсету және күту

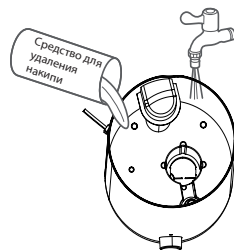
- Құрылғының желіден ажыратылғанына көз жеткізіңіз.
- Су ыдысын, сондай-ақ бүріккіштің өзін бұрап алыңыз және жуыңыз (әр 2-3 апта сайын).
- Құралды тазалау үшін ұнтақтар мен абразивті қосылыстарды пайдаланбаңыз.
- Құрылғының сыртқы корпусын кір мен шаңнан тазарту үшін дымқыл шүберекті пайдаланыңыз.



Резервуарды сыртынан тазарту үшін оны таза, дымқыл шүберекпен сүртіңіз, содан кейін құрғатыңыз.



Резервуардың ішін тазарту үшін, оған қайнатылған су мен аздап қақ тазартқыш құйыңыз, шайыңыз және құрғатып сүртіңіз.



Мүмкін болатын ақаулар және оларды жою тәсілдері

Ақаулық	Ықтимал себебі	Жою тәсілі
Құрылғы жұмыс істемейді	Құрылғы қуат көзіне сенімсіз қосылған	Штепсельдің розеткаға мықтап салынғанына көз жеткізіңіз
	Су ыдысы бос	Наполните суға арналған резервуар
	Суға арналған резервуар қате орнатылған	Су ыдысын қайта орнатыңыз
Нсаптамадан шыққан иіс	Тоқыраған немесе ластанған су	Резервуарды тазалағаннан кейін суды өзгертіңіз
Ылғалдандырудың әлсіз әсері	Бітелген саптама бу беру	Бу қуатын максимумға орнатыңыз
Қалыпты емес шу	Құрылғы көлбеу немесе сенімсіз бетке орнатылған	Құрылғыны тегіс, тұрақты бетке орнатыңыз
Қызыл индикатор жыпылықтайды, бірақ резервуарда су бар	Су ағынға ағып кетеді және жұмыс үшін қажетті деңгейге әлі жеткен жоқ	Шамамен бір минут күтіп, құрылғыны қайта іске қосыңыз
Қызыл индикатор жыпылықтайды және құрылғы ұзақ уақыт жұмыс істемейді, бірақ резервуарда су бар	Құрылғы бұрышта орнатылған, сондықтан су жұмыс үшін қажетті деңгейге жетпейді	Құрылғыны тегіс, тұрақты бетке орнатыңыз
Су резервуары ағып жатыр	Қалқыманы бекітетін губка алынбаған	Қалқыманы бекітетін губканы алыңыз

Монтаждау, сақтау, тасу (тасымалдау), сатып өткізу және кәдеге жарату ережелері мен шарттары

- Құрылғы қандай да бір монтаждауды немесе тұрақты бекітуді талап етпейді.
- Аспап өндірушінің және тұтынушының орынжайларында жылытылатын бөлмелерде ауа температурасы 5 ° C-тан 40 ° C-қа дейін және ауаның салыстырмалы ылғалдылығы 80% -дан аспайтын бөлмелерде қаптамада жаралануы керек. Орынжайларда тоттануды тудыратын агрессивті қоспалар (қышқылдардың, сілтілердің булары) болмау керек.
- Құрылғыны тасымалдау құрғақ ортада жүзеге асырылуы тиіс.
- Құрылғы мұқият өңдеуді қажет етеді, оны шаң, кір, соққы, ылғал, от және т.б. әсерінен қорғаңыз.
- Құрылғыны өткізу жергілікті заңнамаға сәйкес жүргізілуі тиіс.
- Бұл өнімді тегістеу жергілікті нормалар мен қалдықтарды өңдеу ережелеріне сәйкес жүзеге асырылуы керек. Осы өнімді дұрыс кәдеге жаратуды қамтамасыз ете отырып, сіз қалдықтарды бақылаусыз шығару және материалдық ресурстарды ұтымды пайдалану нәтижесінде қоршаған ортаға және адам денсаулығына әлеуетті залал келтіруді болдырмауға көмектесесіз. Осы бұйымды қабылдау және кәдеге жарату пункттері туралы толығырақ ақпаратты жергілікті муниципалды органдардан немесе тұрмыс қоқысын шығаратын кәсіпорыннан ала аласыз.
- Құрылғы ақаулығын анықтаған кезде дереу авторландырылған сервистік орталыққа жүгіну керек немесе құрылғыны кәдеге жарату керек.

Қосымша ақпарат

Өндіруші: ДжиДи Мидэа Энвайронмент Эпплайенсиз ЭмЭфДжи. Ко., Лтд.
Дунфу тас жолы, 28, Хэсуй шығыс өнеркәсіптік аймағы, Дунфэн, Чжуншань қ.,
Гуандун пров., Қытай.

Қытайда жасалған.

Импортер / юр. лицо, принимающее претензии в Казахстане:

ТОО «ДНС КАЗАХСТАН», г. Нұр-Сұлтан, р-н Сарыарқа, пр-т Сарыарқа, зд. 12,
Казахстан.

Импорттаушы / Қазақстанда шағымдар қабылдайтын заңды тұлға:

«DNS QAZAQSTAN (ДНС КАЗАХСТАН)» ЖШС, Нұр-Сұлтан қаласы, Сарыарқа ауданы,
Даңғылы Сарыарқа, ғимарат 12, Қазақстан.

Тауар Кеден одағының техникалық регламенттеріне сәйкестігін міндетті растаудан өтті:

- КО ТР 004/2011 «Төмен вольтті жабдықтың қауіпсіздігі туралы».
- КО ТР 020/2011 «Техникалық құралдардың электрмагниттік үйлесімдігі».

Тауар ЕЭО ТР 037/2016 «Электр техника және радиоэлектроника бұйымдарында қауіпті заттарды қолдануды шектеу туралы» Еуразиялық экономикалық одағының техникалық регламенті талаптарына сәйкес келеді.

Бұйымның сыртқы түрі және оның сипаттамалары алдын-ала ескертусіз өзгертілуі мүмкін.

Аспаптың жиынтықтамасы алдын ала хабардар етусіз өзгертілуі мүмкін.

Интернеттегі мекенжай: www.dexp.club



Өндіріс күні пайдаланушы нұсқаулығының орыс тіліндегі нұсқасында көрсетілген. V.1

Кепілдік талоны

SN/IMEI:

Кепілдікке қойылған күні:

Өндіруші бүкіл кепілдік мерзімі ішінде құрылғының үздіксіз жұмыс істеуіне, сондай-ақ материалдар мен жинақтарда ақаулардың болмауына кепілдік береді. Кепілдік кезеңі бұйымды сатып алған сәттен басталады және тек қана жаңа өнімдерге қолданылады.

Кепілдік қызмет көрсетуге пайдаланушы нұсқаулығына сәйкес бұйымды пайдалану шартымен кепілдік мерзімі ішінде тұтынушының кесірінен істен шықпаған элементтерді тегін жөндеу немесе ауыстыру кіреді. Элементтерді жөндеу немесе ауыстыру уәкілетті сервистік орталықтардың аумағында жүргізіледі.

Кепілдік мерзімі: 12 ай.

Пайдалану мерзімі: 24 ай.

Сервистік орталықтардың өзекті тізімі келесі мекенжай бойынша:

<https://www.dns-shop.ru/service-center/>

Кепілдік міндеттемелер және тегін сервистік қызмет көрсету, егер оларды ауыстыру бұйымды бөлшектеуге байланысты болмаса, тауардың жиынтықтылығына кіретін, төменде аталған керек-жарақтарға қолданылмайды:

- ҚБП (Қашықтан басқару пультіне) арналған қуат элементтері (батареялар).
- Жалғағыш кабельдер, антенналар және оларға арналған жалғастырғыш тетіктер, құлаққаптар, микрофондар, «HANDS-FREE» құрылғылары; жиынтықта жеткізілетін әртүрлі типтегі ақпарат тасымалдағыштар, бағдарламалық құрал (БҚ) және драйверлер (бұйымның қатты магниттік дискілердегі жинақтағышқа алдын ала орнатылған БҚ-ны қоса алғанда, бірақ онымен шектелмей), сыртқы енгізу-шығару құрылғылары және манипуляторлар.
- Қаптар, сөмкелер, белдіктер, тасымалдауға арналған баулар, монтаждық керек-жарақтар, құрал-саймандар, бұйымға қоса берілетін құжаттама.
- Табиғи тозуға ұшырайтын шығын материалдары мен бөлшектер.



Өндіруші келесі жағдайларда кепілдік міндеттемелерге ие болмайды:

- Кепілдік мерзімі аяқталды.
- Егер жеке (тұрмыстық, отбасылық) қажеттіліктерге арналған бұйым кәсіпкерлік қызметті жүзеге асыру үшін, сондай-ақ оның тікелей міндетіне сәйкес келмейтін басқа мақсаттарда пайдаланылған болса.
- Өндіруші бұйымды пайдалану кезінде пайдаланушы нұсқаулығының талаптарын бұзу, бұйымды орнату және оған қызмет көрсету жөніндегі ұсынымдарды, қосу ережелерін (бұйымның өзіне де, онымен байланысты бұйымдарға да сәйкес келмейтін желілік кернеудің әсері нәтижесінде туындаған қысқа тұйықталулар), бұйымды сақтау және тасымалдау кезінде өнім иесі және/немесе үшінші тұлғалар шеккен ықтимал материалдық, моральдық және өзге де зиян үшін жауапты болмайды.
- Механикалық зақымданудың барлық жағдайлары: өнімді пайдалану кезінде алынған сызаттар, жарықтар, деформациялар, соққы іздері, майысулар, кептелістер және т.б.
- Түрлендірулерді, рұқсат етілмеген жөндеулерді осындай жұмыстарды жүргізуге уәкілетті емес адамдар жүргізген жағдайлар. Егер ақаулық конструкцияны немесе бұйымның схемасын өзгерту, Өндіруші қарастырмаған сыртқы құрылғыларды қосу, Қазақстан Республикасының заңнамасына сай сәйкестік сертификаты жоқ құрылғыны пайдалану салдарынан туындаған болса.
- Егер бұйымның ақауы еңсерілмейтін күштің әсерінен (табиғи элементтер, өрт, су тасқыны, жер сілкінісі, тұрмыстық факторлар және Өндірушіге тәуелді емес басқа жағдайлар) немесе Өндіруші болжай алмаған үшінші тұлғалардың әрекеттерінен туындаса. Бұйымның толық немесе ішінара істен шығуына алып келген бұйымның ішіне бөгде заттардың, өзге денелердің, заттектердің, сұйықтықтардың, жәндіктердің немесе жануарлардың түсуінен, агрессивті ортаның әсерінен, жоғары ылғалдылықтан, жоғары температуралардан туындаған ақау.
- Бұйымды сәйкестендіру (сериялық нөмірі) жоқ немесе сәйкес келмейді. Егер зақымданулар (кемшіліктер) зиянды бағдарламалық қамтаманың; БҚ ұсынушысының осы қызметті ұсынбауына байланысты мүмкіндігінсіз бұйымның бағдарламалық ресурстарына қолжетімділіктің болмауына әкеп соққан құпиясөздерді (кодтарды) оларды жинау/қалпына келтіру мүмкіндігінсіз орнату, ауыстыру немесе жою әсерінен туындаса.
- Егер жұмыстың ақаулықтары қуат беруші, кабельдік, телекоммуникациялық желілердің, радиосигнал қуатының стандарттарға немесе техникалық регламенттеріне сәйкес келмеуінен, оның ішінде бедер ерекшеліктерінен және басқа да осыған ұқсас сыртқы факторлардан, бұйымның желі әрекет ететін шекарада немесе аймақтан тыс жерде пайдаланылуынан туындаған болса.
- Егер зақымданулар стандартты емес (түпнұсқалық емес) және/немесе сапасыз (зақымданған) шығыс материалдарын, керек-жарақтарды, қосалқы бөлшектерді, қуат беру элементтерін, әртүрлі үлгідегі ақпарат тасымалдағыштарды (CD, DVD дискілерді, жад карталарын, SIM карталарын, картридждерді) қоса алғанда пайдаланудан туындаса.
- Егер кемшіліктер үйлесімсіз контентті (әуендерді, графиканы, бейне және басқа файлдарды, Java қосымшаларын және оларға ұқсас бағдарламаларды) алуға, орнатуға және пайдалануға байланысты туындаған болса.
- Осы бұйыммен жанасып жұмыс істейтін басқа жабдыққа келтірілген залалға..



www.dexp.club