

NeoClima  comfort

**РУКОВОДСТВО ПО ЭКСПЛУАТАЦИИ  
И ГАРАНТИЙНЫЙ ТАЛОН**

**УЛЬТРАЗВУКОВОЙ  
УВЛАЖНИТЕЛЬ ВОЗДУХА  
МОДЕЛЬ NHL-500-VS**

**NEW  
CLIMATE  
OF YOUR  
LIFE**



ВАМ СЛЕДУЕТ ВНИМАТЕЛЬНО ПРОЧИТАТЬ ИНСТРУКЦИЮ ДО ИСПОЛЬЗОВАНИЯ  
И СОХРАНЯТЬ ЕЕ В ДАЛЬНЕЙШЕМ

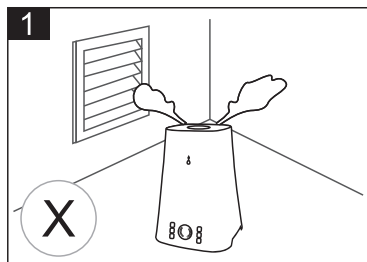


## **СОДЕРЖАНИЕ**

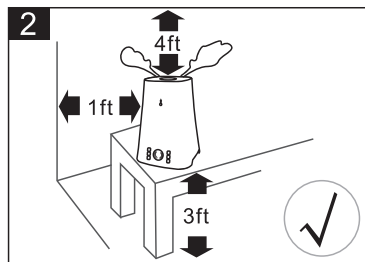
БЫСТРЫЙ СТАРТ.....	4
НАПОЛНЕНИЕ БАКА ВОДОЙ.....	4
ТЕХНИЧЕСКИЕ ХАРАКТЕРИСТИКИ ПРОДУКЦИИ.....	5
ЭКСПЛУАТАЦИЯ УСТРОЙСТВА.....	7
ИНСТРУКЦИИ ПО ТЕХНИКЕ БЕЗОПАСНОСТИ.....	9
МЕРЫ ПРЕДОСТОРОЖНОСТИ.....	10
УХОД ЗА ИЗДЕЛИЕМ.....	10
ПРАВИЛА УТИЛИЗАЦИИ.....	10
ПРАВИЛА РЕАЛИЗАЦИИ.....	10
УСТРАНЕНИЕ НЕИСПРАВНОСТЕЙ.....	11

## БЫСТРЫЙ СТАРТ

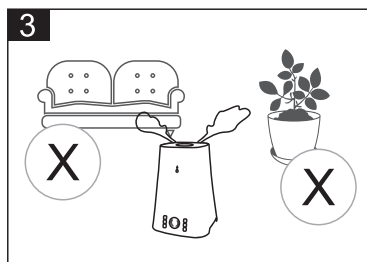
**Важно!** Перед началом первого пуска, сразу после покупки устройство необходимо оставить на 30 минут при комнатной температуре в помещении.



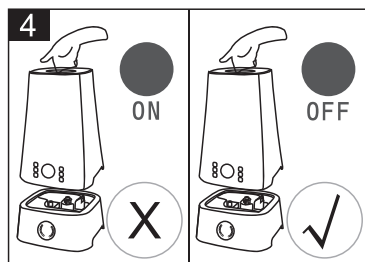
Выберите оптимальное место для Вашего прибора: не устанавливайте увлажнитель в непосредственной близости к источнику тепла или вентиляционному отверстию.



Прибор следует устанавливать на определенной высоте от пола. Например, на столе, стойке и т.д., не менее 100 см от пола. Не ставьте прибор возле дверей или окон.

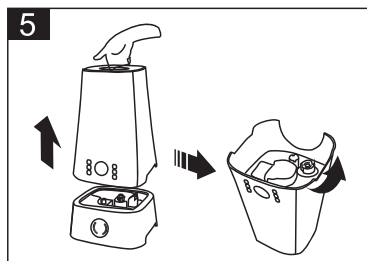


Не направляйте отверстие разбрызгивателя на растения и другие предметы. Сохраняйте дистанцию как минимум 50 сантиметров.

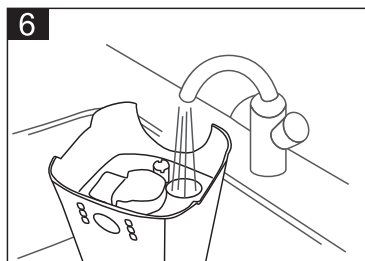


**ВНИМАНИЕ!** Не вынимайте водный бак во время работы устройства! Сначала выключите прибор.

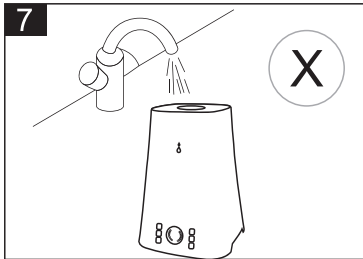
## НАПОЛНЕНИЕ БАКА ВОДОЙ



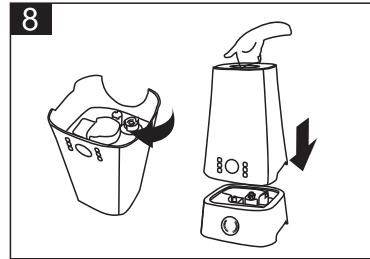
Просуньте руку в отверстие сверху, если необходимо, снимите сначала разбрызгиватель. Второй рукой поддерживайте бак сбоку и потяните вверх. Бак увлажнителя должен отсоединиться. Переверните его и откройте крышку бака.



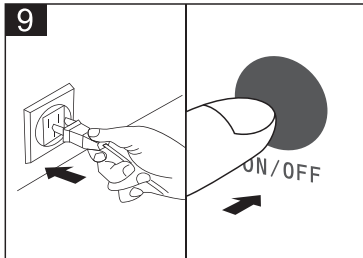
Наполните бак чистой холодной водой из-под крана.



Не наливайте воду в отверстие разбрызгивателя.



Плотно закройте крышку бака внизу и поместите его на основание. Теперь вода потечет из бака в основание. Если устройство в момент дополнения воды работало, то красная лампочка индикатора наполненности может гореть еще несколько секунд, пока основание не наполнится водой.



Вставьте вилку силового кабеля в розетку и включите прибор, нажав на кнопку On/Off (Вкл/Выкл).

## ТЕХНИЧЕСКИЕ ХАРАКТЕРИСТИКИ ПРОДУКЦИИ

Назначение устройства: увлажнение воздуха в помещении.

1. Прибор с водным баком большой емкости; работает до 12 часов с полным баком.
2. Двойное отверстие разбрызгивателя, свободно поворачивается на 360 градусов, позволяет распределять мелкую водяную пыль во всех направлениях.
3. **Пульт дистанционного управления и сенсорная панель:** пульт дистанционного управления позволяет управлять прибором на расстоянии до 5 метров.
4. **Полезный воздух с отрицательными ионами:** производит полезный воздух с большим количеством анионов благодаря воздухоочистительному ионизатору, наполняет помещение чистым свежим воздухом, снижает количество микробов, бактерий, вирусов, плесени и грибка.
5. **Автоматическая система балансировки влажности.** Сохраняйте влажность на необходимом Вам уровне.
6. **Безопасность:** автоматическое отключение, когда уровень воды достигает минимума, что является безопасным и надежным.



**Отрицательные ионы кислорода освежают и очищают воздух:** 10 000 000 ионов кислорода действуют как «витамины для воздуха», способствуют метаболизму и повышают иммунитет. Также как витамины обязательны для тела человека, без них могут возникнуть нарушение обмена веществ или болезни, отрицательные ионы кислорода действуют как жизненно важные витамины для воздуха. Ученые уже рассматривают содержание отрицательных ионов кислорода в воздухе в качестве важного критерия при определении качества воздуха.

Область исследования	Результаты испытаний (кол-во ионов на см <sup>3</sup> )	Результаты
Леса, водопады	100-500 000	Создает естественный иммунитет
Горы, морское побережье	50-100 000	Стерилизует и снижает распространение болезней
Сельская местность, поля	5-50 000	Усиливает антибактериальную защиту организма человека
Дома, помещения	5-50	Вызывает психологические расстройства, головную боль, бессонницу, болезни от кондиционирования воздуха
Увлажнитель NHL-500-VS	500-1 000 000	Создает естественный иммунитет

7. **Функция автоматического увлажнения:** гигростат (регулятор влажности воздуха) может автоматически поддерживать уровень влажности на необходимом Вам уровне. Мы рекомендуем установить уровень относительной влажности 40% – 60% RH, такой уровень является наиболее комфортным и здоровым уровнем влажности для людей.

Комфортный уровень влажности	45% – 65% RH
Подходящий уровень влажности окружающей среды для предотвращения и лечения болезней	40% – 55% RH
Уровень влажности окружающей среды для помещений с компьютерами и оборудованием для связи	45% – 60% RH
Уровень влажности окружающей среды для помещений с мебелью и музыкальными инструментами	40% – 60% RH
Уровень влажности окружающей среды для библиотек, картинных галерей и музеев	40% – 60% RH

10. **Картридж для деминерализации:** в первую очередь удаляет минералы из воды, предотвращает образование белого налета и смягчает жесткую воду. ВНИМАНИЕ! Картридж для деминерализации может не входить в комплект!

<b>Другие преимущества</b>	Высвобождает большое количество отрицательных ионов, улучшает циркуляцию крови человека и уменьшает уровень заболеваемости.
	Антибактериальный эффект, стерилизует, устраняет запахи в воздухе и воде.
	Фильтрация, смягчает воду, снижает образование накипи.
	Предотвращает коррозию металла



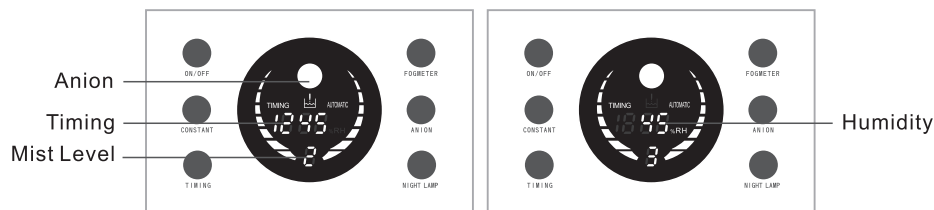
Power	Питание (Вкл/Выкл)
Fogmeter	Интенсивность увлажнения
Constant	Регулировка уровня влажности
Anion	Режим ионизации
Timing	Таймер
Night Lamp	Выключение подсветки для комфортного сна ночью

При использовании пульта дистанционного управления направьте его на окошко ресивера на панели прибора. Не помещайте какие-либо объекты перед окошком ресивера на пульте ДУ, чтобы не мешать сигналу.

### ЭКСПЛУАТАЦИЯ УСТРОЙСТВА

1. Поместите увлажнитель на твердую, плоскую, ровную поверхность. Снимите бачок с основания увлажнителя, открутите кнопку водного бачка и наполните водный бачок холодной чистой водой из-под крана или дистиллированной водой. Перед началом работы прибора убедитесь в том, что бак плотно закрыт.
2. Установите водный бачок на основание увлажнителя и подключите прибор к сети питания. Рабочее напряжение должно быть 230В/50Гц

### 3. Функции сенсорной ЖК панели управления:



Anion	Ионизация
Timing	Таймер
Mist Level	Уровень увлажнения
Humidity	Регулировка влажности



ON/OFF

Кнопка нажата один раз: прибор включен.  
Кнопка нажата еще один раз: прибор выключен.



CONSTANT

Кнопка **Постоянной величины** – регулирует гигростат для автоматического поддержания необходимого Вам уровня влажности (от RH 40% до RH 90%, с шагом 5% RH). Мы рекомендуем установить уровень относительной влажности 40% ~ 60% RH, такой уровень является наиболее комфортным и здоровым уровнем влажности для людей. Например, если Вы устанавливаете уровень относительной влажности 50% RH, когда относительная влажность в помещении ниже этого значения, прибор начнет процесс увлажнения, а если он выше этого значения, прибор остановит процесс увлажнения. Процесс происходит циклично, пока вода в водном бачке не достигнет минимального уровня, и прибор не выключится автоматически.

Когда прибор подключен к сети питания, ЖК-дисплей отображает текущую относительную влажность в помещении. Чтобы установить необходимое Вам значение, нажмите кнопку CONSTANT, чтобы увеличить уровень влажности, и ЖК-дисплей начнет мигать. (Когда установлен необходимый уровень влажности, через 5 секунд ЖК-дисплей отобразит текущую относительную влажность в помещении, но ЖК-дисплей с %RH будет мигать, чтобы проверить уровень влажности).



FOG METER

**Интенсивность увлажнения** – используется для выбора скорости и интенсивности увлажнения:

**Уровень 1:** минимальный (примерно 150 мл/ч)

**Уровень 2:** средний (примерно 200 мл/ч)

**Уровень 3:** максимальный (примерно 250 мл/ч)



ANION

Нажмите кнопку **ANION**, чтобы запустить Воздухоочистительный ионизатор и создать полезный для здоровья воздух с отрицательными ионами. Символ **ANION**, отображенный на ЖК-дисплее выглядит как схема в виде ёлки. Нажмите на **ANION** еще раз, чтобы выключить.



TIMING

**Опционный таймер** от 1 до 12 часов. Когда вода в бачке достигает минимального уровня, прибор автоматически выключается.



NIGHT LAMP

Кнопка **NIGHT LAMP** – для включения и выключения индикация для комфортного сна ночью.



## ИНСТРУКЦИИ ПО ТЕХНИКЕ БЕЗОПАСНОСТИ

1. Перед началом работы с устройством, убедитесь в том, что электрическое питания 230 В ~/50 Гц.
2. Подключите увлажнитель к сети, вставив вилку в розетку. Пожалуйста, не разбирайте и не ремонтируйте устройство самостоятельно. Если у Вас возникли неисправности с устройством, но вы четко выполняли инструкции, необходимо выключить прибор из сети, вылить воду из бака и обратиться с авторизованный сервисный центр для выяснения и устранения причин неисправности.
3. Данный увлажнитель воздуха предназначен только для использования в помещении.
4. Перед началом работы с устройством, убедитесь в том, что кабель питания не поврежден. Никогда не используйте устройство, если кабель питания поврежден. Обратитесь в службу поддержки, если кабель питания поврежден.
5. Перед тем, как чистить или удалять накипь с увлажнителя, обязательно отключите устройство от электрической розетки.
6. Электрические части никогда не должны соприкасаться с водой. Никогда не держите устройство под проточной водой и не погружайте его в воду.
7. Во время чистки устройства или во время работы с ним, держите его подальше от детей и не позволяйте детям обращаться с ним.
8. **ВНИМАНИЕ!** Не снимайте бачок для воды во время его работы! Не трогайте воду в основании во время работы!
9. **ВНИМАНИЕ!!!** Никогда не вытаскивайте вилку из розетки электросети за кабель питания или влажными руками. Если Вы хотите установить прибор в другом месте, сначала выключите его, а затем выньте вилку. Прибор не следует наклонять, перемещать или опустошать, пока он включен или подключен к сети.
10. Не сгибайте специально и сильно и не кладите тяжелые предметы на кабель питания на длительное время и во время работы устройства.
11. Убедитесь, что вода не попадает внутрь прибора или на кабель или разъем электропитания перед включением устройства. Необходимо всегда устанавливать прибор только на ровные, горизонтальные поверхности!
12. Всегда выключайте прибор, если бачок пуст, или если устройство не используется.
13. Если Вы не собираетесь использовать устройство в течение некоторого времени, выньте вилку из розетки и очистите устройство.
14. Необходимо следить за детьми, которые находятся рядом с увлажнителем, чтобы гарантировать, что они не играют с прибором!

## **МЕРЫ ПРЕДОСТОРОЖНОСТИ**

1. Перед первым использованием прибора поместите его в помещение с нормальной температурой и подождите не менее 30 минут до начала работы.
2. Бачок для воды должен быть наполнен чистой водой, для усиления эффекта увлажнения, можно наполнить водой с температурой 30–35° С.
3. Прибор следует устанавливать на возвышенности, например, на столе, стойке и т.д., не менее 100 см. от пола.
4. Найдите оптимальное место для прибора: Не устанавливайте увлажнитель воздуха непосредственно рядом с источником тепла или вентиляции. Отверстие разбрызгивателя не должен быть направлен непосредственно на растения, мебель, книжные полки или другие предметы. Держите на расстоянии не менее 1 метра, чтобы избежать сырости.
5. Для того, чтобы защитить и сохранить свое здоровье и правильно использовать увлажнитель воздуха, используйте для увлажнителя только чистую, незагрязненную, свежую холодную воду из-под крана или фильтрованную через обратный осмос дистиллированную воду. Не добавляйте никакие добавки, такие как эфирные масла, непосредственно в бачок с водой или в основание или сопло разбрызгивателя. Эти добавки могут повредить устройство! Устройства, поврежденные в результате добавок, не попадают под действие гарантии.
6. Не наливайте воду в сопло разбрызгивателя. Не закрывайте отверстия для выхода или входа воздуха.
7. Во время очистки вода не должна попадать в вентиляционные отверстия! Это приведет к повреждению устройства.

## **УХОД ЗА ИЗДЕЛИЕМ**

1. Всегда выключайте прибор перед снятием бака для воды. Не трогайте распылитель, пока устройство работает.
2. Чистите внутренние части с помощью мягкой ткани. Никогда не используйте растворители и агрессивные чистящие средства. Это следует делать один раз в неделю. Меняйте воду в баке как минимум каждые 3 дня.
3. Удалите неподдающийся чистке известковый налет, предварительно поместив пораженную налетом часть в слабый раствор уксуса (Соотношение воды и уксуса должно быть 10 мл: 1 мл). Тщательно очистите отдельные части устройства (бак для воды, кнопки, сопло распылителя и выпускные отверстия распылителя) промывочной жидкостью и теплой водой 60° С. Любой остаток от чистящих средств следует тщательно стереть.

## **ПРАВИЛА УТИЛИЗАЦИИ**

По истечению срока службы прибор должен подвергаться утилизации в соответствии с нормами, правилами и способами, действующими в месте утилизации.

## **ПРАВИЛА ХРАНЕНИЯ**

Отключить прибор из сети, вылить всю воду и вытереть насухо. Увлажнитель упаковать в бумагу или другой упаковочный материал. Хранить в сухом месте без доступа прямых солнечных лучей.

## **ПРАВИЛА ТРАНСПОРТИРОВКИ**

Отключить прибор из сети, вылить всю воду и вытереть насухо. Увлажнитель упаковать в бумагу или другой упаковочный материал. Перевозить в сухом месте без доступа прямых солнечных лучей.

## **ПРАВИЛА РЕАЛИЗАЦИИ**

Правила реализации товара должны соответствовать Постановлению Правительства РФ от 19.01.1998 N 55 (ред. от 22.06.2016) «Об утверждении Правил продажи отдельных видов товаров, перечня товаров длительного пользования, на которые не распространяется требование покупателя о безвозмездном предоставлении ему на период ремонта или замены аналогичного товара, и перечня непродовольственных товаров надлежащего качества, не подлежащих возврату или обмену на аналогичный товар других размера, формы, габарита, фасона, расцветки или комплектации»

## УСТРАНЕНИЕ НЕИСПРАВНОСТЕЙ

Если после предпринятых действий прибор остается неисправным, необходимо обратиться в авторизованный и уполномоченный сервисный центр

Проблема	Возможная причина	Что делать
Прибор не работает, ЖК индикатор не горит	Прибор не подключен к сети	Включите прибор в розетку
	Нет воды в бачке	Наполните бачок водой
Индикатор горит, но пар не выходит	Слишком высокий уровень воды в бачке	Вылейте немного воды из бачка
Слабое образование пара	Установлено низкое значение	Установите большее значение
	Грязная вода или стоит долгое время	Промойте чистой водой
	Минеральные отложения на сопле распылителя	Очистите сопло распылителя
Прибор протекает или сопло протекает	Плохо закрыт водный бачок	Плотно закройте ручку
	Неправильно установленное сопло распылителя	Правильно установите сопло распылителя

## Технические параметры

Емкость бака	5 л
Рабочее напряжение	230В / 50 Гц
Мощность	25 Вт
Уровень шума	< 35 дБ
Класс защиты	IPX3
Расход воды	от 150 до 350 мл/час

## Комплект

Наименование	Количество
Увлажнитель	1 шт.
Пульт дистанционного управления	1 шт.
Руководство пользователя	1 шт.

**Изготовитель:** Фошань Шуньде Деко Электрик Эпплайенс Ко. Лтд.

Адрес изготовителя: №1, Родд 1, Сихуа Индастриал Зоун, Лелиу Таун, Шуньде Дистрикт, Фошань Сити, Гуандонг Провинс, Китай.

**Импортер:** ООО «Климат-Премиум»

Адрес: 117463, г. Москва, Новоясеневский проспект, д.32, корп.1, помещение VI.

Телефон: +7 [499] 281-81-81

**Дату изготовления см. на устройстве.**

**Сделано в КНР.**

[www.neoclima.ru](http://www.neoclima.ru)

**Сертификация**

ООО «Сертификация продукции «СТАНДАРТ-ТЕСТ»

Адрес: 121471, г. Москва, Можайское шоссе, д. 29

Соответствует требованиям

ТР ТС 004/2011 «О безопасности низковольтного оборудования»

ТР ТС 020/2011 «Электромагнитная совместимость технических средств»

Товар произведен по заказу торговой марки «Neoclima».



# Пайдаланушы нұсқаулығы

## Басқару панелі және сенсорлық тақтасы бар NHL-500VS дымқылдатқышы

### Құрылғы мүмкіндіктері:

- Резервуардың көлемі 5 литрді құрайды (12 сағатқа үздіксіз жұмыс істеуге дейін)
- 150-350 мл / с су тұтыну
- Жарықдиодты жарықтандыру
- Ауа иондау функциясы
- Ылғалды автоматты түрде реттеу
- Таймер 12 сағатқа дейін
- 3 жұмыс режимі
- Бос ыдыспен автоматты өшіру
- Сандық дисплей
- Су деңгейінің сенсоры
- Құрылғының өлшемдері 200 \* 200 \* 300 мм
- Салмағы 1,32 кг
- Қуат көзі 230 Вт / 50Гц
- Шу деңгейі 35 дБ дейін
- Қорғау класы - IPX3

### Сақтық шаралары

- Жұмысқа кіріспес бұрын, 230 В / 50Гц қуат көзіне қосыңыз
- Құрылғыны бөлме температурасында 30 минут қалдырыңыз
- ыстыққа немесе желдетуге жақын орнатпаңыз
- Құрылғыны еденнен кем дегенде 100 см орнатыңыз
- Жұмыс кезінде су ыдысын шығармаңыз
- Құрылғыны бөлшектемеңіз немесе жөндемеңіз
- Электр бөлшектерінің суға тиюіне жол бермеңіз.
- Құрылғы ойыншық емес, балалармен ойнауға рұқсат бермеңіз
- Кабельді дымқыл қолмен тартпаңыз
- Құрылғы жұмыс істеп тұрған кезде немесе ол электр желісіне қосылған кезде суды ұстамаңыз
- Құрылғыға заттар қоймаңыз
- Егер құрылғыны пайдаланбасаңыз, құрылғыны өшіріңіз
- Егер сіз оны тазалауды жоспарласаңыз, құрылғыны тоқтан ажыратыңыз
- Тек таза суды қолданыңыз, суға ешқандай май немесе хош иісті иіс қоспаңыз

### Пайдалану аспап

1. Ылғалдатқышты тегіс, қатты, тегіс бетке қойыңыз. Су ыдысын негізден шығарып, су ыдысын сөндіріп, сауытты таза суық немесе тазартылған сумен толтырыңыз.
2. Резервуарды құрылғының негізіне орнатыңыз да, құрылғыны электр желісіне қосыңыз. Жұмыс кернеуі 230 Вт / 50Гц болуы керек
3. Функциялар мен түймелер:
  - anion – Ионизация (бұл таңба дисплейде жаңа жылдық шырша ретінде көрсетіледі)
  - timing – таймер (1-ден 12-ге дейін)
  - mist level – ылғалдандыру деңгейі
  - humidity – ылғалдылықты бақылау
  - ON/OFF - құрылғыны қосыңыз / өшіріңіз
  - CONSTANT – гидростатты реттеу батырмасы. Қажетті ылғалдылықты орнату үшін ылғал-

дылық деңгейін арттыру үшін осы түймешікті басыңыз, СК дисплей жыпылықтай бастайды. Орнатқаннан кейін дисплей бөлмедегі салыстырмалы ылғалдылық деңгейін көрсетеді.  
 --FORMATTER – ылғалдану қарқындылығының түймесі (1 деңгей: 150 мл / сағ, 2-200мл / сағ деңгей, 3-350 мл / сағ деңгей)  
 - NIGHT LAMP – Түнгі шам

**Қоқысқа тастау ережелері**

Жарамдылық мерзімі аяқталғаннан кейін бөлшектеуді жою ережелері мен ережелеріне сәйкес жою қажет.

**Сақтау және тасымалдау ережелері**

Құрылғыны желіден ажыратып, барлық суды төгіп, жұмсақ шүберекпен сүртіңіз. Құрылғыны тасымалдау және сақтау оның бүлінуін болдырмау үшін қағазға толтырылған картон қорабында

**Ақауларды жою**

Ақаулық	Ықтимал себебі	Не істеу
Құрылғы жұмыс істемейді	Құрылғы желіге қосылмаған	Құрылғыны желіге қосыңыз
	Резервуардағы су жоқ	Су ыдысын толтырыңыз
Индикатор қосулы, бірақ бу шығып кетпейді	Резервуардағы су деңгейі өте жоғары	Резервуардағы суды құйыңыз
Бүмен өңдеудің әлсіздігі	Төмен ылғалдылық мәні орнатылады	Жоғары ылғалдылық мәнін орнатыңыз
	Лас судағы резервуарда	Суды ауыстырыңыз
	Бүріккіш шүмегіндегі минералды шөгінділер	Саңылауды тазалаңыз
Құрылғы ағып кетеді	Жабық су ыдысы	Қақпақты мықтап жабыңыз
	Дұрыс орнатылмаған саптама	Саңылауды дұрыс орнатыңыз

**Толықтық**

Ылғалдағышы NHL-500VS - 1 дана  
 Қашықтан басқару пульті - 1 дана  
 Пайдаланушы нұсқаулығы - 1 дана

Өндіруші: Foshan Shunde Deco Eplaensis Co., Ltd.  
 Мекен-жайы: № 1, Road 1, Xihua Industrial Zoon, Lelio Town, Shunde District, Foshan City, Гуандун, Қытай

Импорттаушы:  
 «Климат-Премиум» ЖШҚ  
 117464, Мәскеу қаласы, Новоязеновский даңғылы, 32, 1 ғимарат, VI бөлме

Дайындалған күні: қараңыз құрылысы  
 ҚХР-да жасалған

Өндірілген күні: құрылғыны қараңыз  
 Қытайда жасалған

**Кепілдік**

Өндірушінің кепілдігі - құрылғыны сатып алған сәттен бастап 1 жыл. Бөлінген жағдайда кепілдікті картаны толтырып, кассирдің чекімен бірге қызмет көрсету орталығына хабарласыңыз. Сервистік орталықтар туралы ақпаратты [www.neoclimate.ru](http://www.neoclimate.ru) сайтынан алуға болады.

Уәкілетті адам қабылдау сапасы бойынша наразылық Тауардың Қазақстан Республикасында «: «Леруа Мерлен» Мекен-жайы бойынша, «Қазақстан» ЖШС, Қазақстан республикасы, 050000, Алматы қаласы, Қонаев көшесі, 77, «Park View» БО, 6 қабат, офис 07

Толтырылады сатушы	Әмбебап үзбелі талоны кепілдік қызмет көрсету
Кепілдік талоны	Моделі
Моделі	Сериялық нөмірі
Сериялық нөмірі	Өтініш берген күні
Өндірілген күні	№ тапсырыс
Сатушының атауы	Сипаттамасы сынған
Сатушының Телефоны	Клиенттің аты-ЖӨНІ
Сатушының қолы	Клиенттің мекен-жайы
	Күні жөндеу
	Шебер Қолы
Мөр орны	Мөр орны



## ГАРАНТИЯ

Настоящий документ не ограничивает определенные законом права потребителей, но дополняет и уточняет оговоренные законом обязательства, предполагающие соглашение сторон либо договор.

Поздравляем вас с приобретением техники отличного качества!

При покупке нового устройства внимательно ознакомьтесь с гарантийным талоном и убедитесь в правильности его заполнения и наличии штампа продавца. При отсутствии штампа и даты продажи (либо кассового чека с датой продажи) гарантийный срок изделия исчисляется со дня его изготовления.

Тщательно проверьте внешний вид изделия и его комплектность. Возникшие претензии по внешнему виду и комплектности изделия предъявляйте продавцу при покупке.

Гарантийное обслуживание купленного Вами прибора осуществляется через Продавца, специализированные сервисные центры или монтажную организацию.

При возникновении неисправности прибора по вине изготовителя обязательство по устранению дефекта ложится на уполномоченную изготовителем организацию. В данном случае покупатель вправе обратиться к Продавцу.

По всем вопросам, связанным с техобслуживанием изделия, обращайтесь в специализированные сервисные центры. Подробная информация о сервисных центрах, уполномоченных осуществлять ремонт и техническое обслуживание изделия, находится на сайте [www.atmk.ru](http://www.atmk.ru), [www.neoclima.ru](http://www.neoclima.ru), [www.faura.ru](http://www.faura.ru)

Дополнительную информацию вы можете получить у Продавца или по нашему телефону в Москве: +7 (495)228-70-24

E-mail: [dealer@atmk.ru](mailto:dealer@atmk.ru)

Адрес уполномоченной организации на принятие претензий от потребителей: ООО «ТД Альянс», 121467, Москва, а/я 32.

Тел: +7 (499) 281-81-81

При возникновении неисправности прибора в результате неверной или неквалифицированной установки обязательство по устранению дефекта ложится на уполномоченную изготовителем организацию. В данном случае необходимо обратиться к организации, проводившей установку (монтаж) прибора.

Перед установкой и использованием устройств необходимо тщательно изучить инструкции по установке и эксплуатации.

Для установки и ввода в эксплуатацию технически сложных устройств настоятельно рекомендуется пользоваться услугами специализированных организаций и квалифицированных специалистов.

В гарантийный талон запрещено вносить какие-либо изменения, а так же стирать или переписывать какие-либо указанные в нем данные. Настоящая гарантия не имеет силы, в случае невернозаполненного гарантийного талона. В талоне в соответствующих полях должны быть внесены следующие данные: наименование и модель изделия, его серийные номера, дата продажи, подпись уполномоченного лица и штамп Продавца.

### СРОК СЛУЖБЫ:

- Сушители и электрические обогреватели (конвекторы)-не менее 10 (десяти) лет.
- Теплый пол NEOCLIMA- не менее 18 (восемнадцати) лет.
- Кондиционеры, электрические тепловые пушки, тепловые завесы- не менее 7 (семи) лет,
- Инфракрасные обогреватели –не менее 8 (восьми) лет.
- Остальные группы товаров - не менее 5 (пяти) лет.



#### СРОК ГАРАНТИИ:

- Кондиционеры Neoclima – 3 года
- Кондиционеры FAURA – 3 года
- Кондиционеры RIX – 2 года
- Теплый пол NEOCLIMA-18лет
- Водонагреватели NEOCLIMA-3года
- Пушки тепловые NEOCLIMA газ/дизель-2года
- Тепловентиляторы NEOCLIMA-1год
- Инфракрасные обогреватели NEOCLIMA-1год
- Газовые инфракрасные обогреватели -1год
- Насосы циркуляционные NEOCLIMA-2года
- Вибрационные насосы NEOCLIMA-1год
- Насосные станции NEOCLIMA-1год
- Поверхностные насосы NEOCLIMA-1год
- Дренажные насосы NEOCLIMA-1год
- Компрессорно-конденсаторные блоки (ККБ) 3 года
- Фанкойлы 3 года
- Климатические комплексы NEOCLIMA NCC 868-1год
- Климатические комплексы Faura NFC260 AQUA-1год
- Мойки воздуха WINIA-1год
- Увлажнители воздуха FAURA-1год
- Увлажнители воздуха NEOCLIMA-1год
- Сушилки для рук NEOCLIMA-1год
- Осушители воздуха NEOCLIMA-2 года
- Конвекторы NEOCLIMA серий:
  - Comfort-5лет
  - Dolce-5лет
  - Primo-2года
  - Nova-2года
  - Fast-1год

**Гарантийный срок на прочие изделия составляет один год со дня продажи изделия Покупателю.**

Настоящая гарантия распространяется на производственный или конструктивный дефект изделия

Выполнение уполномоченным сервисным центром ремонтных работ и замена дефектных деталей изделия производится в сервисном центре или у Покупателя (по усмотрению сервисного центра).

Гарантийный ремонт изделия выполняется в срок не более 45 дней. В случае, если во время устранения недостатков товара станет очевидным, что они не будут устранены в определенный соглашением сторон срок, стороны могут заключить соглашение о новом сроке устранения недостатков товара. Указанный срок гарантийного ремонта изделия распространяется только на изделия, которые используются в личных, семейных или домашних целях, не связанных с предпринимательской деятельностью.

Гарантийный срок на комплектующие изделия (детали, которые могут быть сняты с изделия без применения каких либо инструментов ( ящики, полки, решетки, корзины, насадки, щетки, трубки, шланги и другие подобные комплектующие)) составляет три месяца. Гарантийный срок на новые комплектующие, установленные на изделие при гарантийном или платном ремонте, либо приобретенные отдельно от изделия, составляет три месяца со дня выдачи покупателю изделия по окончании ремонта, либо продажи последнему этих комплектующих.

Настоящая гарантия действительна только на территории РФ на изделия, купленные на территории РФ. Настоящая гарантия не дает права на возмещение и покрытие ущерба произошедшего в результатепеределки или регулировки изделия, без предварительного письменного согласия изготовителя, с целью приведения его в соответствие с национальными или местными стандартами или нормами безопасности, действующими в любой другой стране, кроме РФ, в которой это изделие было первоначально продано.

#### **НАСТОЯЩАЯ ГАРАНТИЯ НЕ РАСПРОСТРАНЯЕТСЯ НА:**

Периодическое обслуживание и сервисное обслуживание Изделия (чистку, замену фильтров или устройств выполняющих функции фильтров), любые адаптации и изменения изделия, в т.ч. с целью усовершенствования и расширения обычной сферы его применения, которая указана в Инструкции по эксплуатации изделия, без предварительного письменного согласия изготовителя.

#### **НАСТОЯЩАЯ ГАРАНТИЯ НЕ РАСПРОСТРАНЯЕТСЯ ТАКЖЕ НА СЛУЧАИ:**

Полностью/частично изменённого, стёртого, удаленного или неразборчивого серийного номера изделия. Использования изделия не по его прямому назначению, не в соответствии с его Инструкцией по эксплуатации, в том числе, эксплуатации изделия с перегрузкой или совместно со вспомогательным оборудованием, на наличие на изделии механических повреждений следы воздействия агрессивных веществ, высоких температур, повышенной влажности/запыленности, ставших причиной неисправности изделия;ремонта/наладки/инсталляции/адаптации/пуска изделия в эксплуатацию не уполномоченными на то организациями/лицами; стихийных бедствий (пожар, наводнение и т. д.) и других причин находящихся вне контроля продавца, уполномоченной изготовителем организации, импортера, изготовителя и покупателя, которые причинили вред изделию; неправильного подключения изделия к электрической сети, а так же неисправностей (не соответствий рабочих параметров) электрической сети и прочих внешних сетей; дефектов, возникших вследствие попадания внутрь изделия посторонних предметов, жидкостей, кроме предусмотренных инструкцией по эксплуатации, насекомых и продуктов их жизнедеятельности и т.д. не правильного хранения изделия; необходимости замены ламп, фильтров, элементов питания, аккумуляторов, предохранителей, а так же стеклянных/фарфоровых/матерчатых и перемещаемых вручную деталей и других дополнительных быстро изнашивающихся/сменных деталей изделия, которые имеют собственный ограниченный период работоспособности, в связи с их естественным износом, или если такая замена предусмотрена конструкцией системы, в которой изделие использовалось как элемент этой системы.

#### **С МОМЕНТА ПОДПИСАНИЯ ПОКУПАТЕЛЕМ ГАРАНТИЙНОГО ТАЛОНА СЧИТАЕТСЯ, ЧТО:**

- Вся необходимая информация о купленном изделии и Его потребительских свойствах предоставлена Покупателю
- в полном объеме, в соответствии с Законом «О защите прав потребителей»;
- Покупатель получил Инструкцию по эксплуатации купленного изделия на русском языке ;
- Покупатель ознакомлен и согласен с условиями гарантийного обслуживания/ особенностями эксплуатации купленного изделия;

Подпись покупателя

Дата



ЗАПОЛНЯЕТСЯ ПРОДАВЦОМ

## ГАРАНТИЙНЫЙ ТАЛОН

(сохраняется у клиента)

Модель .....

Серийный номер .....

Дата продажи .....

Название продавца .....

Тел. продавца .....

Подпись продавца .....

М.П.



## УНИВЕРСАЛЬНЫЙ ОТРЫВНОЙ ТАЛОН

НА ГАРАНТИЙНОЕ ОБСЛУЖИВАНИЕ

(изымается мастером при обслуживании)

Модель .....

Серийный номер .....

Дата приема в ремонт .....

№ заказа-наряда .....

Проявление дефекта .....

ФИО клиента .....

Адрес клиента .....

Дата ремонта .....

Подпись мастера .....

М.П.



ЗАПОЛНЯЕТСЯ ПРОДАВЦОМ

## ГАРАНТИЙНЫЙ ТАЛОН

(сохраняется у клиента)

Модель .....

Серийный номер .....

Дата продажи .....

Название продавца .....

Тел. продавца .....

Подпись продавца .....

М.П.



## УНИВЕРСАЛЬНЫЙ ОТРЫВНОЙ ТАЛОН

НА ГАРАНТИЙНОЕ ОБСЛУЖИВАНИЕ

(изымается мастером при обслуживании)

Модель .....

Серийный номер .....

Дата приема в ремонт .....

№ заказа-наряда .....

Проявление дефекта .....

ФИО клиента .....

Адрес клиента .....

Дата ремонта .....

Подпись мастера .....

М.П.

NeoClima  comfort

