

polaris

since 1995



PUN 2804TFD

Руководство по эксплуатации / Гарантия
Manual instruction / Guarantee

Ультразвуковой увлажнитель воздуха
POLARIS
Модель PUH 2804 TFD

Руководство по эксплуатации

Благодарим Вас за выбор продукции, выпускаемой под торговой маркой POLARIS. Наши изделия разработаны в соответствии с высокими требованиями качества, функциональности и дизайна. Мы уверены, что Вы будете довольны приобретением нового изделия нашей фирмы.

Влажность воздуха является одним из жизненно необходимых показателей для поддержания здоровья человека. Воздух всегда содержит водяной пар, его процент зависит от температуры окружающей среды. Чем выше температура, тем больше водяных паров содержится в воздухе. В современных железобетонных и кирпичных зданиях, особенно в зимнее время, наблюдается пониженный уровень влажности.

Перед началом эксплуатации прибора внимательно прочитайте данное руководство, в котором содержится важная информация, касающаяся Вашей безопасности, а также рекомендации по правильному использованию прибора и уходу за ним.

Сохраните руководство вместе с гарантийным талоном, кассовым чеком, по возможности, картонной коробкой и упаковочным материалом.

Оглавление

1. Общая информация.....	2
2. Функции и возможности увлажнителя	3
3. Общие указания по безопасности.....	3
4. Специальные указания по безопасности прибора	4
5. Сфера использования.....	4
6. Описание прибора.....	5
7. Комплектация.....	6
8. Эксплуатация прибора.....	6
9. Неисправности и их устранение	9
10. Уход и обслуживание	10
11. Хранение, транспортировка, реализация.....	11
12. Требования по утилизации	11
13. Технические характеристики.....	11
14. Информация о сертификации	12
15. Гарантийные обязательства	13

1. Общая информация

Настоящее руководство по эксплуатации предназначено для ознакомления с техническими данными, устройством, правилами эксплуатации и хранения увлажнителя воздуха ультразвукового POLARIS, модель PУH 2804 TFD (далее по тексту – прибор, увлажнитель).

2. Функции и возможности увлажнителя

1. Автоматическое отключение прибора при недостатке воды. Объем водяного бака обеспечивает достаточно длительную работу увлажнителя. Если Вы не заметили, что вода в баке уже закончилась, прибор отключится автоматически.
2. Автоматический контроль уровня влажности в помещении.
3. Индикация влажности и температуры.
4. Встроенный ионизатор насыщает воздух отрицательными ионами.
5. Функция «Таймер». Данная функция позволяет установить таймер автоотключения на время до 12 часов.
6. Функция «Ночной режим». Минимальный уровень шума и отключение подсветки.
7. Возможность использования аромасел.
8. Фильтр для воды. Прибор оснащен высокоэффективным керамическим фильтром для удаления примесей из воды.
9. Прибор оснащен внешним гигрометром, что дает возможность улучшенного автоматического контроля оптимального уровня влажности в помещении.
10. Высокая эффективность при низком энергопотреблении.

3. Общие указания по безопасности

- Эксплуатация прибора должна производиться в соответствии с «Правилами технической эксплуатации электроустановок потребителей».
- Прибор предназначен исключительно для использования в быту.
- Прибор должен быть использован только по назначению.
- Каждый раз перед включением прибора осмотрите его. При наличии повреждений прибора и сетевого шнура ни в коем случае не включайте прибор в розетку. Не следует использовать прибор после падения, если имеются видимые признаки повреждения. Перед использованием прибор должен быть проверен квалифицированным специалистом.
- Внимание! Не используйте прибор вблизи ванн, раковин или других емкостей, заполненных водой.
- Ни в коем случае не погружайте прибор в воду или другие жидкости.
- Для дополнительной защиты целесообразно установить устройство защитного отключения (УЗО). Обратитесь за советом к квалифицированному специалисту.
- Включайте прибор только в источник переменного тока (~). Перед включением убедитесь, что прибор рассчитан на напряжение, используемое в сети.
- Любое ошибочное включение лишает Вас права на гарантийное обслуживание.
- Не пользуйтесь нестандартными источниками питания или устройствами подключения.
- Перед включением прибора в сеть убедитесь, что он находится в выключенном состоянии.
- Не используйте прибор вне помещений. Предохраняйте прибор от жары, прямых солнечных лучей, ударов об острые углы, влажности (ни в коем случае не погружайте прибор в воду). Не прикасайтесь к прибору влажными руками. При намокании прибора сразу отключите его от сети.
- По окончании эксплуатации, чистке или поломке прибора всегда отключайте его от сети.
- Данный прибор не предназначен для использования людьми (включая детей), у которых есть физические, нервные или психические отклонения, или недостаток опыта и знаний, за исключением случаев, когда за такими лицами осуществляется надзор или проводится их инструктирование относительно использования данного прибора лицом, отвечающим за их безопасность.
Необходимо осуществлять надзор за детьми с целью недопущения их игр с прибором.
- Нельзя переносить прибор, держа его за сетевой шнур. Запрещается также отключать прибор от сети, держа его за сетевой шнур. При отключении прибора от сети держитесь за штепсельную вилку.

- После использования никогда не обматывайте сетевой шнур вокруг прибора, так как со временем это может привести к его излому. Всегда гладко расправляйте сетевой шнур на время хранения.
- Замену сетевого шнура могут осуществлять только квалифицированные специалисты - сотрудники сервисного центра. Неквалифицированный ремонт представляет прямую опасность для пользователя.
- Не производите ремонт прибора самостоятельно. Ремонт должен производиться только квалифицированными специалистами сервисного центра.
- Для ремонта прибора могут быть использованы только оригинальные запасные части.



Внимание!

При возникновении неисправностей любого характера обращайтесь в Авторизованный сервисный центр POLARIS.

4. Специальные указания по безопасности данного прибора

- Прибор предназначен только для бытового использования.
- Перед первым использованием выдержите прибор при комнатной температуре в течение 30 минут.
- Благоприятные условия работы увлажнителя: температура 5-40С, относительная влажность меньше 80%.
- Запрещается использовать прибор на неровных, неустойчивых поверхностях.
- При работе увлажнитель должен находиться на достаточном расстоянии от мебели и других предметов, во избежание их повреждения.
- Отключайте прибор от сети во время чистки, при заполнении бачка для воды.
- Отключайте прибор, когда бачок для воды пуст.
- Для заполнения прибора используйте чистую холодную воду с температурой ниже 40С (**только дистиллированную или фильтрованную**), не допускается добавление в воду ароматических добавок, масел и проч. Аромамасла добавляются в специальную капсулу, расположенную в основании прибора.
- **При ежедневном использовании в течении 12 часов необходимо производить очистку увлажнителя не реже 1 раза в неделю – см. пункт 10 «Уход и обслуживание».**

5. Сфера использования

- Прибор предназначен для бытового применения.
- Прибор не предназначен для промышленного и коммерческого использования, и использования вне помещений.
- Производитель не несет ответственности за ущерб, возникший в результате неправильного или непредусмотренного настоящим руководством использования.

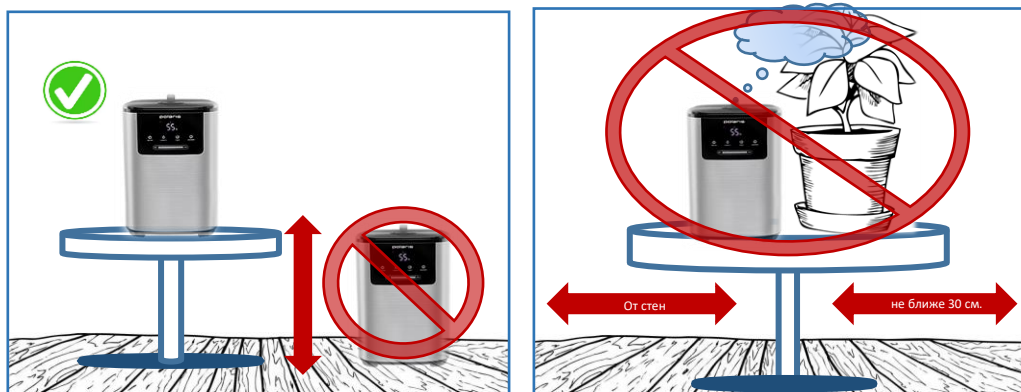
6. Описание прибора



1. Верхняя крышка
2. Диффузор для выхода пара
3. LED дисплей
4. Сенсорная панель управления
5. Резервуар для воды
6. Капсула для аромамасла

Правильное место установки

За один час прибор выделяет в воздух около полулитра воды. Поэтому важно выбрать правильное место установки прибора. Увлажнитель воздуха должен быть размещен выше уровня пола, например, на столе, комод, и т.д. Необходимо проследить за тем, чтобы прибор был установлен не ближе, чем 30 см. от ближайшей стены. Не направляйте распылитель на стену, растения, мебель или другие предметы во избежание их повреждения конденсатом. Соблюдайте дистанцию как минимум в 30 см.



7. Комплектация

- | | |
|--------------------------------|---------|
| 1. Увлажнитель в сборе | – 1 шт. |
| 2. Руководство по эксплуатации | – 1 шт. |
| 3. Гарантийный талон | – 1 шт. |
| 4. Упаковка | – 1 шт. |

8. Эксплуатация прибора

Подготовка к работе

- Перед первым включением оставьте прибор в помещении на 30 минут.
- Снимите верхнюю крышку с диффузором для выхода пара.
- Аккуратно заполните бак водой, используя холодную чистую воду (**только дистиллированную или фильтрованную**). Во время залива воды в бак следите, чтобы вода не попадала в отверстия трубки для выхода пара.



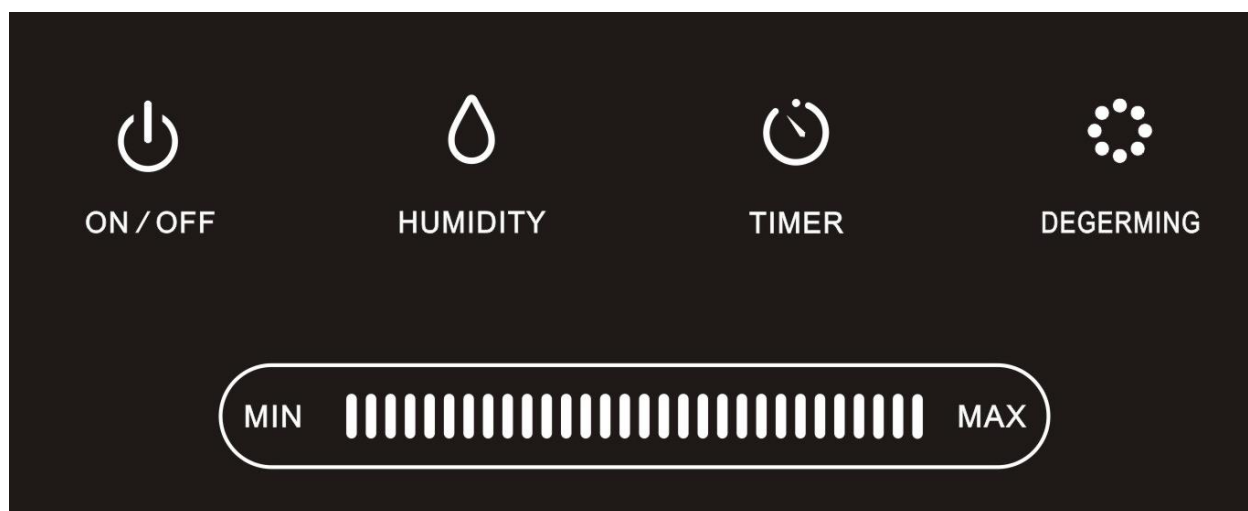
- Установите верхнюю крышку с диффузором для выхода пара.
- Подключите прибор к электросети. **НИКОГДА НЕ ВКЛЮЧАЙТЕ ПРИБОР ПРИ ОТСУТСТВИИ ВОДЫ В РЕЗЕРВУАРЕ.**

Эксплуатация

Общая информация

Относительная влажность - это количество водяных паров в воздухе, выраженное в процентах от максимального количества воды, которую воздух может удерживать при данной температуре. Обычно ее обозначают в % RH, например, 45% RH. Атмосферный воздух всегда содержит водяной пар, процент которого зависит от метеорологических условий. Чем выше температура, тем больше водяного пара содержит воздух. Таким образом, мы используем понятие «относительной влажности». Когда холодный воздух нагревается до комфортной температуры в зимний период, относительная доля водяного пара в воздухе падает, что означает падение относительной влажности воздуха. Для того, чтобы сохранить комфортную и здоровую окружающую среду в домашних условиях, нам нужно искусственно увеличивать содержание воды или водяного пара в воздухе, это и есть увлажнение воздуха.

Панель управления



ON/OFF – кнопка включения/выключения


HUMIDITY – кнопка установки уровня влажности / включения ночного режима


TIMER - кнопка включения и установки таймера автоотключения


DEGERMING - кнопка включения/выключения режима теплого пара / режима ионизации

MIN-MAX – кнопка выбора скорости подачи пара

- Включите прибор в электрическую сеть. Убедитесь, что вилка плотно вставлена в розетку.

На дисплее загорится индикатор питания .


- Чтобы включить увлажнитель, нажмите кнопку  (ON/OFF) на панели управления. На дисплее загораются цифры, показывающие температуру и влажность воздуха в помещении.
- При включении прибор работает в автоматическом режиме. На дисплее загорается


индикатор , показывающий, что прибор работает в автоматическом режиме, автоматически выбирая уровень скорости подачи пара, обеспечивающий оптимальный режим влажности в помещении. Если влажность в помещении меньше, чем значения, соответствующие текущей температуре воздуха (см. таблицу ниже), прибор начинает работать в режиме повышенной скорости подачи пара. При достижении расчетных параметров влажности прибор автоматически уменьшает подачу пара для его поддержания. Прибор проверяет соответствие уровней температуры и влажности каждую минуту.


Температура воздуха, °C	Влажность, %
≤19	65
20	60
21	58
22	57
23	55
24	53
25	50
26	48
27	45
28	43

29	40
30	38
31	36
32	35
33	34
34	32
35	31
36	30
37 и выше	25




- Кнопка  (MAX/MIN) на панели управления предназначена для отмены автоматического режима и выбора скорости подачи пара. Прибор оснащен 5-ю скоростями подачи пара. Касанием кнопки в направлении от MIN к MAX,

выберите желаемую скорость подачи пара, символ  на дисплее будет отображать выбранную скорость.

- До нажатия кнопки  (HUMIDITY) на дисплее дисплей показывает текущую влажность в помещении. Вы можете установить относительную влажность в диапазоне от 45% до 75%. При каждом нажатии на кнопку уровень влажности повышается на 5%RH. Чтобы прекратить установку влажности, необходимо, достигнув значения влажности 75%, нажать на кнопку еще раз. Через 5 секунд после выбора значения влажности дисплей опять будет показывать текущую влажность в помещении, а желаемое значение сохранится в памяти прибора. Если желаемая (установленная) влажность меньше текущей, увлажнитель будет находиться в «спящем» режиме. Но если установленная влажность выше текущей, увлажнитель начнет работу.

- Функция «Таймер» позволяет установить время, через которое прибор отключится автоматически (от 1 до 12 часов с шагом 1 час). Для включения таймера нажмите кнопку





 (TIMER) и установите желаемое время работы прибора. На дисплее будет отображаться время, оставшееся до отключения прибора. Для отключения функции Таймер выберите значение "--" (следующее нажатие после значения 12ч). Также функция «Таймер»




отключается долгим нажатием кнопки  (TIMER).

- Всегда следите за количеством воды в бачке. Если во время работы в бачке закончится вода, увлажнитель отключится автоматически. На дисплее загорится индикатор недостатка воды

в бачке .

- При нажатии кнопки  (DEGERMING) начинает работать ионизатор. На дисплее загорится индикатор .

- Повторное нажатие кнопки  (DEGERMING) отключает ионизатор.

- Ночной режим: долгим нажатием кнопки  (HUMIDITY) включается ночной режим. В ночном режиме все индикаторы на дисплее гаснут, за исключением красного индикатора . Для активации дисплея нажмите на любую кнопку.
- Чтобы выключить прибор, нажмите кнопку  (ON/OFF) на панели управления. Прибор будет находиться в режиме Standby. Для полного отключения прибора выньте вилку из розетки.

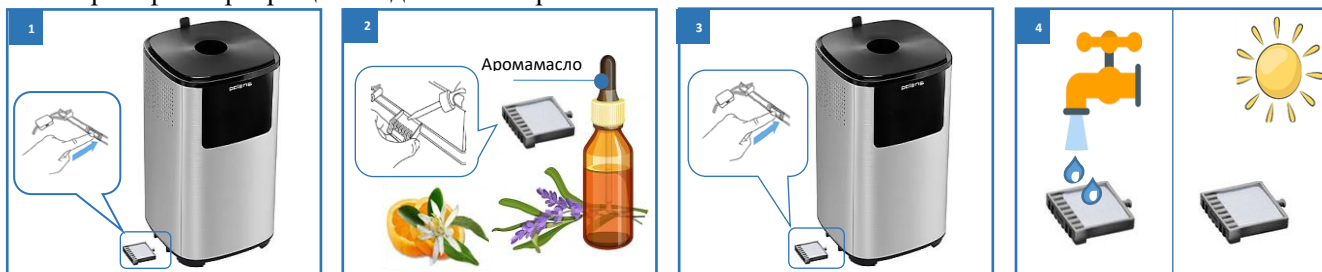
! Прибор оснащен защитой от включения без воды. При снятии резервуара с базы прибора или при отсутствии воды в резервуаре прибор отключается. Для возобновления работы поставьте резервуар с водой на базу или заполните резервуар водой через верхний залив и нажмите повторно кнопку для включения.

Использование капсулы для аромамасел

- Как показано на рисунке, нажмите на контейнер для аромамасел и он выдвинется автоматически.
- Возьмите эфирное масло и капните несколько капель на губку, находящуюся внутри капсулы.
- Вставьте капсулу на место, задвинув ее до легкого щелчка. После этого начнет происходить смешение паров аромамасла с водяным паром.
- Для прекращения ароматизации или при упаковке прибора для длительного хранения, тщательно промойте и высушите губку.

Внимание:

- Запрещается ставить прибор на мокрую или влажную поверхность, опускать в воду или допускать попадание воды в места соприкосновения шнура питания и корпуса прибора
- Не перемещайте прибор при любой степени заполненности водного резервуара.
- Не заливайте ароматизатор непосредственно в резервуар для воды. Это приведет к повреждению прибора и прекращению действия гарантии.



9. Неисправности и их устранение

Неисправность	Причина	Устранение неисправности
Жидкокристаллический дисплей не горит. Пар не появляется.	Прибор не подсоединен к сети. Нет напряжения в сети.	Подсоедините прибор к сети. Проверьте напряжение в сети.
Жидкокристаллический дисплей горит, но пар не появляется.	Крышка бачка неплотно закручена. Бачок для воды пуст.	Плотно закрутить крышку бачка. Заполнить бачок водой.
Жидкокристаллический дисплей горит, прибор не работает	Слишком много воды в бачке.	Вылейте лишнюю воду.

Неприятные запахи при включении.	Прибор еще новый. Вода грязная или застоявшаяся.	Оставьте бачок в открытом виде на 12 часов в прохладном месте. Очистите бачок, наполните его чистой водой.
Слишком маленький объем выходящего пара.	Излучатель загрязнен. Вода грязная или застоявшаяся.	Очистите излучатель. Очистите бачок, наполните его чистой холодной водой.
Необычные звуки	Бачок не установлен на основание увлажнителя. Бачок пуст	Установите бачок. Заполните бачок водой.

! Во избежание риска пожара, поражения электрическим током или получения травмы при использовании вашего прибора, а также его поломки, строго соблюдайте основные меры предосторожности при работе с данным прибором, а также общие указания по безопасности при работе с электрической бытовой техникой. **Внимание!** Если с помощью описанных выше шагов Вы не можете устранить проблему своими силами, обратитесь, пожалуйста, в Авторизованный сервисный центр POLARIS.

10. Уход и обслуживание

При использовании жёсткой воды возможно образование пены на преобразователе и белого налёта, который может оседать на окружающих предметах и мебели. Во избежание этого советуем:

- использовать только дистиллированную или фильтрованную воду;
- чаще менять воду в водном резервуаре;
- при ежедневном использовании в течение 12 часов производить очистку увлажнителя **не реже 1 раза в неделю.**

Очистка водного резервуара.

Для очистки водного резервуара увлажнителя от налёта можно использовать **раствор лимонной кислоты**:

- Смешайте 25 г лимонной кислоты с 0,5 л теплой воды.
- Залейте жидкость в резервуар для воды.
- Оставьте на 15 минут.
- Ополосните увлажнитель холодной водой пару раз.
- При необходимости повторите очистку.

Также для очистки увлажнителя от налёта и загрязнений можно использовать **слабый раствор уксуса**.

- Разведите 2/3 части воды и 1/3 части 6% уксуса.
- Налейте этот раствор в резервуар для воды, оставьте на 15 минут.
- Ополосните увлажнитель чистой водой и протрите сухой тканью.

При скоплении налёта на излучателе прибора, нанесите на него несколько капель одного из вышеуказанных растворов и затем вычистите всё кисточкой (в комплект не входит).

После обработки раствором протрите рабочую базу влажной тканью.

Не применяйте абразивные вещества, химические растворители, керосин или бензин при чистке прибора. Не используйте твердые или острые предметы для очистки излучателя.

При чистке прибора избегайте попадания воды внутрь прибора.

Перед тем как убрать прибор на хранение, всегда производите чистку увлажнителя. Убедитесь, что все части прибора вытерты насухо.

Очистка фильтра:

Ресурс работы керамического фильтра – 1000 л, в связи с чем мы рекомендуем проводить очистку керамических шариков в фильтре после потребления этого количества воды. Это позволяет активировать работу фильтра. Для очистки фильтра необходимо произвести следующие действия:

1. Отсоедините фильтр от резервуара для воды.
2. Поместите контейнер с шариками в натуральный спиртовой 6% уксус на 10 минут
3. Извлеките фильтр из уксуса, встряхните несколько раз, промойте чистой водой.
4. Фильтр готов к дальнейшему использованию.

Не забывайте как следует просушивать фильтр перед тем, как убрать прибор на длительное хранение.

Внимание! Срок службы керамического фильтра -1 год.

Для эффективной очистки воды рекомендуем Вам заменить фильтр на новый по истечению данного периода.

11. Хранение, транспортировка, реализация

Хранение

Электроприборы хранятся в закрытом сухом и чистом помещении при температуре окружающего воздуха не выше плюс 40°C с относительной влажностью не выше 70% и отсутствии в окружающей среде пыли, кислотных и других паров, отрицательно влияющих на материалы электроприборов.

Транспортировка

Электроприборы транспортируют всеми видами транспорта в соответствии с правилами перевозки грузов, действующими на транспорте конкретного вида. При перевозке прибора используйте оригинальную заводскую упаковку.

Транспортирование приборов должно исключать возможность непосредственного воздействия на них атмосферных осадков и агрессивных сред.

12. Требования по утилизации

Примечание: По окончании срока эксплуатации электроприбора не выбрасывайте его вместе с обычными бытовыми отходами, а передайте в официальный пункт сбора на утилизацию. Таким образом, Вы сможете сохранить окружающую среду

Отходы, образующиеся при утилизации изделий, подлежат обязательному сбору с последующей утилизацией в установленном порядке и в соответствии с действующими требованиями и нормами отраслевой нормативной документации, в том числе в соответствии с СанПиНом 2.1.7.1322-03 «Гигиенические требования к размещению и обезвреживанию отходов производства и потребления.»

13. Технические данные

Напряжение: 220-240 В
Частота: ~50 Гц
Мощность: 30 Вт
Объем бачка для воды: 5 литров
Средний расход воды: 450 мл/ч
Класс защиты - II

Примечание: Вследствие постоянного процесса внесения изменений и улучшений, между инструкцией и изделием могут наблюдаться некоторые различия. Производитель надеется, что пользователь обратит на это внимание.

14. Информация о сертификации

Продукция прошла процедуру подтверждения соответствия требованиям ТР ТС 004/2011 «О безопасности низковольтного оборудования», ТР ТС 020/2011 «Электромагнитная совместимость технических средств», ТР ЕАЭС 037/2016 «Об ограничении применения опасных веществ в изделиях электротехники и радиоэлектроники» и маркируется единым знаком обращения продукции на рынке государств-членов Таможенного Союза.

Информацию о номере сертификата/декларации соответствия и сроке его действия Вы можете получить в месте приобретения изделия POLARIS или у Уполномоченного представителя изготовителя.



Срок службы изделия: 3 года
Срок гарантии на изделие: 2 года со дня покупки

Дата изготовления указана на паспортной идентификационной табличке, находящейся на задней стенке изделия

Правила реализации не установлены.

Изготовитель:

POLARIS CORPORATION LIMITED

Unit 1801, 18/F, Jubilee Centre, 46 Gloucester Road, Wanchai, Hong Kong
at factory FOSHAN SAMYOO ELECTRONIC CO., LTD

528322, Jiangcun Industrial Zone, Leliu Town, Shunde, Foshan, Guangdong, China

Поларис Корпорейшн Лимитед

Блок 1801, 18/Ф, Джубили Сентр, 46 Глостер Роуд, Ванчай, Гонконг
на заводе ФОШАН САМЬО ЭЛЕКТРОНИК КО., ЛТД

528322, Промышленная зона Цзяньгун, город Лелью, округ Шунде, Фошан, Гуандун, Китай

Произведено в Китае.

Импортер: ООО "Континент", Россия, 115419, г.Москва, улица Орджоникидзе, д. 11, строение 3, этаж 4 помещение I комната 13.

Уполномоченный представитель изготовителя в РФ и государствах-членах Таможенного Союза:

ООО «Поларис Инт», 105005, Россия, г.Москва, 2-ая Бауманская ул., д.7, стр.5, ком.26
Телефон единой справочной службы 8-800-700-11-78

15. Гарантийные обязательства

Изделие: Ультразвуковой увлажнитель воздуха

Модель: PUN 2804 TFD

Настоящая гарантия действует в течение 24 месяцев с подтвержденной даты приобретения изделия и подразумевает гарантийное обслуживание изделия в соответствии с Законами Государств – членов Таможенного Союза «О защите прав потребителей».

1. Гарантийные обязательства изготовителя распространяются на все модели, выпускаемые под торговой маркой «POLARIS» и приобретенные у уполномоченных изготовителем продавцов, в странах, где предоставляется гарантийное обслуживание (независимо от места покупки).
2. Изделие должно использоваться в строгом соответствии с руководством по эксплуатации и соблюдением правил и требований по безопасности.
3. Настоящая гарантия не распространяется на недостатки, возникшие после передачи товара потребителю вследствие:
 - Химического, механического или иного воздействия, попадания посторонних предметов, жидкостей, насекомых и продуктов их жизнедеятельности внутрь изделия;
 - Неправильной эксплуатации, заключающейся в использовании изделия не по его прямому назначению, а также установки и эксплуатации изделия с нарушением требований Руководства по эксплуатации и правил техники безопасности;
 - Отложения известкового осадка, водного камня и накипи из-за использования воды с высоким содержанием минеральных веществ.
 - Использования изделия в целях, для которых оно не предназначено;
 - Нормальной эксплуатации, а также естественного износа, не влияющие на функциональные свойства: механические повреждения внешней или внутренней поверхности (вмятины, царапины, потертости), естественные изменения цвета металла, в т.ч. появление радужных и темных пятен, а также - коррозии на металле в местах повреждения покрытия и непокрытых участках металла;
 - Износа деталей отделки, ламп, батарей, защитных экранов, накопителей мусора, ремней, щеток и иных деталей с ограниченным сроком использования;
 - Ремонта изделия, произведенного лицами или организациями, не являющимися Авторизованными сервисными центрами*;
 - Повреждений изделия при транспортировке, некорректного его использования, а также в связи с непредусмотренными конструкцией изделия модификациями или самостоятельным ремонтом.
4. Изготовитель не несет гарантийные обязательства, если на изделии отсутствует паспортная идентификационная табличка, либо данные в ней стертые или исправлены.
5. Настоящая гарантия действительна только для изделий, используемых для личных бытовых нужд, и не распространяется на изделия, которые используются для коммерческих, промышленных или профессиональных целей.

Внимание!! Изготовитель не несет ответственности за возможный вред, прямо или косвенно причиненный изделием POLARIS людям, домашним животным, окружающей среде, или ущербу имуществу в случае, если это произошло в результате несоблюдения правил или условий эксплуатации и установки изделия, умышленных или неосторожных действий потребителя или третьих лиц.

По всем вопросам, связанным с техническим обслуживанием, проверкой качества, гарантийным и постгарантийным ремонтом изделий POLARIS обращайтесь в ближайший Авторизованный сервисный центр POLARIS или к продавцу – уполномоченному дилеру POLARIS

Гарантийний ремонт изделий POLARIS осуществляют только Авторизованные сервисные центры POLARIS.

*Адреса Авторизованных сервисных центров на сайте Компании: www.polar.ru

Для подтверждения даты приобретения изделия при гарантийном ремонте или предъявления иных предусмотренных законом требований просим Вас сохранять документы о покупке.

Таковыми документами могут являться заполненный гарантийный талон POLARIS, , кассовый чек или квитанция Продавца, иные документы, подтверждающие дату и место покупки.

При не предоставлении документа, подтверждающего дату приобретения изделия, срок гарантии исчисляется с даты изготовления изделия.

Дата изготовления указана на паспортной идентификационной табличке, находящейся на задней стенке изделия

Ультразвуковой зволожувач повітря POLARIS Модель PUH 2804 TFD

Інструкція з експлуатації

Дякуємо Вам за вибір продукції, що випускається під торговельною маркою POLARIS. Наші вироби розроблено відповідно до високих вимог якості, функціональності й дизайну. Ми впевнені, що, придбавши новий виріб нашої фірми, Ви будете задоволені.

Перед початком експлуатації приладу уважно прочитайте цю інструкцію, в якій міститься важлива інформація, що стосується Вашої безпеки, а також рекомендації з правильного використання приладу й догляду за ним.

Зберігайте інструкцію разом із гарантійним талоном, касовим чеком, а також, якщо це можливо, з картонною коробкою і пакувальним матеріалом.

Загальні вказівки з безпеки

- Прилад призначений винятково для побутового використання.
- Прилад повинен використовуватися тільки за призначенням.
- Щоразу перед вмиканням приладу оглядайте його. При наявності ушкоджень приладу і шнуру живлення в жодному разі не вмикайте прилад у розетку.
- Не залишайте прилад працювати без нагляду! Зберігайте прилад у недоступному для дітей місці.
- Цей прилад не призначений для використання людьми (у тому числі дітьми), у яких наявні фізичні, нервові або психічні відхилення або бракує досвіду і знань, за винятком випадків, коли за такими особами здійснюється нагляд або проводиться їхній інструктаж щодо використання цього приладу особою, відповідальною за їхню безпеку.

Необхідно здійснювати нагляд за дітьми, аби не допустити їхніх ігор із приладом.

- **Увага! Не використовуйте прилад поблизу ванн, раковин або інших ємностей, заповнених водою.**
- У жодному разі не занурюйте прилад у воду або інші рідини.
- Для додаткового захисту доцільно встановити пристрій запобіжного відключення (ПЗВ). Звертайтеся за порадою до кваліфікованого фахівця.
- Вмикайте прилад тільки в джерело змінного струму (~). Перед вмиканням переконайтеся, що прилад розрахований на напругу, що використовується в мережі.
- **Будь-яке помилкове вмикання позбавляє Вас права на гарантійне обслуговування.**
- Не користуйтеся нестандартними джерелами живлення чи іншими пристроями для підключення.
- Перед вмиканням приладу в мережу переконайтеся, що прилад вимкнений.
- Не використовуйте прилад поза приміщенням. Оберегайте прилад від спеки, прямих сонячних променів, ударів об гострі кути, вологості (в жодному разі не занурюйте прилад у воду).
- Не торкайтесь до приладу вологими руками. При намоканні приладу відразу від'єднайте його від мережі.
- Після закінчення експлуатації, чищення чи поломці приладу завжди від'єднуйте його від електромережі.
- Не можна переносити прилад, тримаючи його за шнур живлення. Забороняється також від'єднувати прилад від мережі, тримаючи його за шнур живлення. При вимиканні приладу з мережі тримайтеся за штепсельну вилку.
- Під час зберігання приладу не допускайте різких заломів шнура живлення, тому що згодом це може привести до виходу його з ладу.
- Заміну шнура живлення можуть здійснювати тільки кваліфіковані фахівці – працівники сервісного центру. Некваліфікований ремонт є прямою небезпекою для користувача.
- Не здійснюйте ремонт приладу самостійно. Ремонт повинен здійснюватися тільки кваліфікованими фахівцями сервісного центру.
- Для ремонту приладу можуть використовуватися тільки оригінальні запасні частини.



Увага!

При виникненні неполадок будь-якого характеру звертайтеся в Авторизований сервісний центр POLARIS.

Спеціальні вказівки з безпеки цього приладу

- Прилад призначений винятково для побутового використання.
- Перед першим використанням потримайте прилад у приміщенні при кімнатній температурі протягом 30 хвилин.
- Сприятливі умови для роботи зволожувача: температура 5-40С, відносна вологість менш ніж 80%.
- Забороняється використовувати прилад на нерівних, нестійких поверхнях.
- Під час роботи зволожувач повинен знаходитися на достатній відстані від меблів та інших предметів, щоб уникнути їх пошкодження.
- Від'єднуйте прилад від мережі електроживлення під час чищення чи заповнювання бачка для води.
- Уникайте контакту приладу з водою.
- Вимикайте прилад у разі, коли резервуар для води порожній. Спроба увімкнути прилад коли відсутня вода в порожнині основи (над парогенератором) може стати причиною виходу його з ладу.
- Для заповнення приладу використовуйте лише чисту холодну воду з температурою не нижче 40°C (краще дистильовану), не можна добавляти у воду ароматичні добавки, масла і т. ін.
- Чистіть і дезинфікуйте прилад після кожного використання.

Сфера використання

Прилад призначений винятково для побутового використання відповідно до цієї Інструкції. Прилад не призначений для промислового використання.

Виробник не несе відповідальності за збитки, що виникли в результаті неправильного або непередбаченого цією інструкцією використання.

Функціональне призначення приладу

Вологість повітря є одним із життєво необхідних показників для підтримки здоров'я людини. Повітря завжди містить у собі водяну пару, її відсоток залежить від температури навколишнього середовища. Чим вища температура, тим більше водяної пари міститься у повітрі. В сучасних залізобетонних та цегляних будівлях особливо взимку спостерігається зниження рівня вологості, що негативно впливає на здоров'я людини.

Оптимальний рівень відносної вологості.

Рівень оптимальної вологості для людей:	45%RH - 65%RH
Рівень вологості для приміщень, в яких знаходяться комп'ютерна техніка та обладнання зв'язку:	45%RH - 60%RH
Рівень вологості для приміщень, де знаходяться меблі та музичні інструменти:	40%RH - 60%RH
Рівень оптимальної вологості в бібліотеках, художніх галереях і музеях:	40%RH - 60%RH

Функції та можливості зволожувача:

1. Автоматичне відключення приладу при недостатній кількості води. Об'єм бачка для води забезпечує досить тривалу роботу зволожувача. Якщо Ви не помітили, що вода у бачку вже скінчилась, прилад вимкнеться автоматично.
2. Автоматичний контроль рівня вологості у приміщенні.
3. Індикація вологості та температури.
4. Вбудований іонізатор насичує повітря від'ємними іонами.
5. Функція «Таймер». Ця функція дозволяє задати таймер на час до 12 годин.
6. Функція «Нічний режим». Мінімальний рівень шуму та відключення підсвічування.
7. Можливість використання ароматичних олій.
8. Фільтр для води. Прилад оснащений вискоєфективним фільтром для видалення домішок та пом'якшення води.
9. Прилад оснащений зовнішнім гігрометром, що дає можливість покращеного автоматичного контролю оптимального рівня вологості у приміщенні.
10. Висока ефективність при низькому споживанні енергії.

Опис приладу



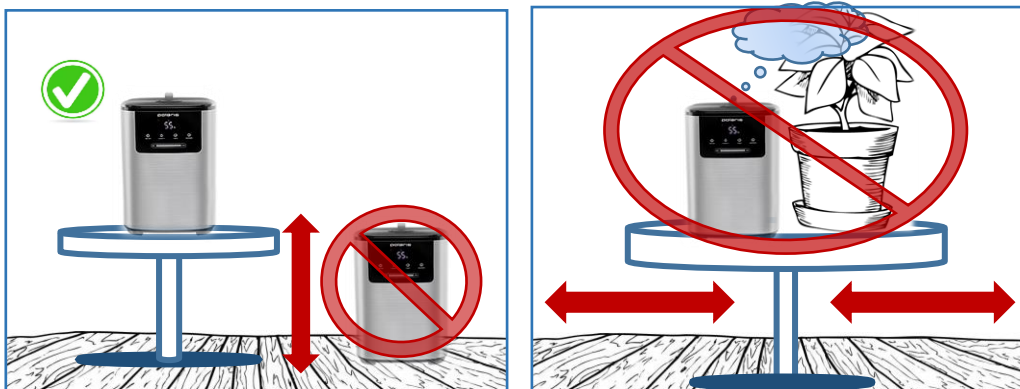
1. Верхня кришка
2. Дифузор для виходу пари
3. LED дисплей
4. Сенсорна панель керування
5. Резервуар для води
6. Капсула для ароматичної олії

Комплектація

- Прилад – 1 шт.
- Інструкція користувача – 1 шт.
- Гарантійний талон – 1 шт.
- Упаковка – 1 шт.

ПРАВИЛЬНЕ МІСЦЕ РОЗТАШУВАННЯ

За одну годину прилад виділяє у повітря близько півлітра води. Тому важливо обрати правильне місце розташування приладу. Не ставте прилад безпосередньо на підлогу, оскільки струмінь пари може пошкодити покриття на підлозі, наприклад паркет або килим. Зволожувач повітря має бути розміщений вище рівня підлоги, наприклад, на столі, комоді тощо. Необхідно простежити за тим, щоб прилад був встановлений не ближче ніж 30 см. від найближчої стіни. Не спрямовуйте розпилювач на стіну, рослини, меблі або інші предмети, щоб уникнути їх пошкодження конденсатом. Дотримуйтеся дистанції мінімум 30 см.



Підготовка до роботи

- Перед першим вмиканням залишіть прилад у приміщенні на 30 хвилин.
- Зніміть резервуар для води з основи зволожувача, відкрийте кришку резервуару для води.
- Наповніть резервуар через спеціальний отвір, використовуючи тільки холодну чисту воду (краще дистильовану). Переконайтесь у тому, що вода не витікає з резервуару.
- Закрийте кришку та встановіть резервуар на основу зволожувача. Дочекайтесь заповнення водою порожнини основи.
- Вставте дифузор для виходу пари в заглиблення зверху резервуара для води.

Експлуатація приладу

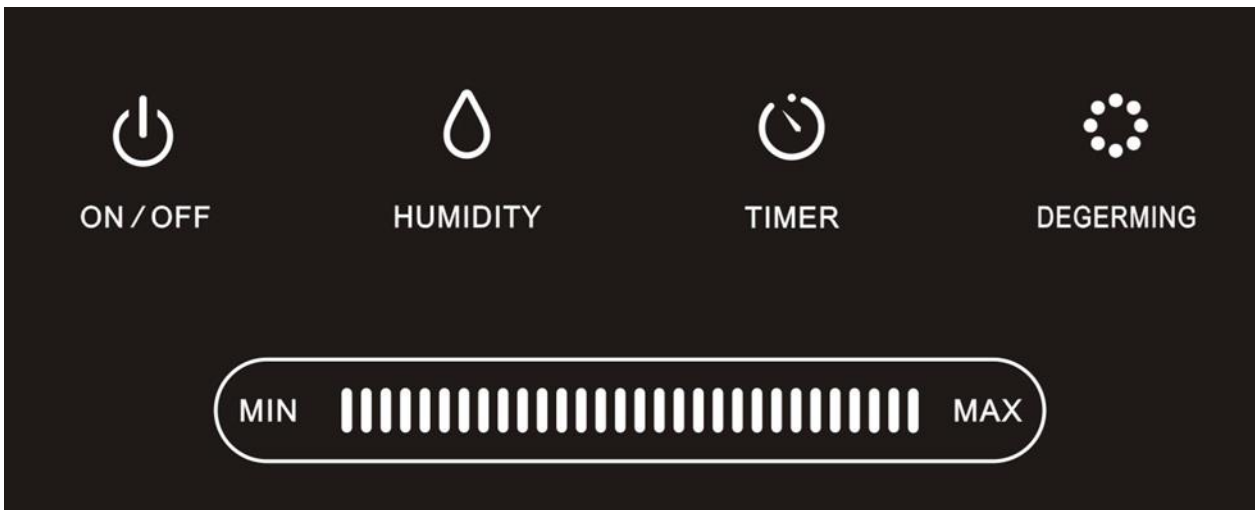
Підготовка до роботи

- Перед першим увімкненням залиште прилад у приміщенні на 30 хвилин.
- Зніміть верхню кришку з дифузором для виходу пари.
- Акуратно заповніть бак водою, використовуючи холодну чисту воду (**лише дистильовану або фільтровану**). Під час заливання води у бак стежте, щоб вода не попадала в отвори трубки для виходу пари.



- Встановіть верхню кришку з дифузором для виходу пари.
- Підключіть прилад до електромережі. **НІКОЛИ НЕ ВМИКАЙТЕ ПРИЛАД, ЯКЩО НЕМАЄ ВОДИ У РЕЗЕРВУАРІ.**

ПАНЕЛЬ КЕРУВАННЯ



ON/OFF – кнопка увімкнення/вимкнення


HUMIDITY – кнопка налаштування рівня вологості / увімкнення нічного режиму


TIMER - кнопка увімкнення та налаштування таймера автоматичного відключення


DEGERMING - кнопка увімкнення/вимкнення режиму теплої пари / режиму іонізації

MIN-MAX – кнопка вибору швидкості подачі пари

- Увімкніть прилад в електромережу. Переконайтеся, що вилка щільно вставлена у розетку.


На дисплеї спалахне індикатор живлення .


- Щоб увімкнути зволожувач, натисніть кнопку  (ON/OFF) на панелі керування. На дисплеї спалахують цифри, які показують температуру та вологість повітря у приміщенні.
- При увімкненні прилад буде працювати в автоматичному режимі. На дисплеї спалахує


індикатор , який показує, що прилад працює в автоматичному режимі, автоматично обираючи рівень швидкості подачі пари, та який забезпечує оптимальний режим вологості у приміщенні. Якщо вологість у приміщенні менша, ніж значення, що відповідають поточній температурі повітря (див. таблицю нижче), прилад починає працювати у режимі підвищеної швидкості подачі пари. Коли розрахункових параметрів вологості досягнуто, прилад автоматично зменшує подачу пари для її підтримання. Прилад перевіряє відповідність рівнів температури та вологості щохвилини.



Температура воздуха, °C	Влажность, %
≤19	65
20	60
21	58
22	57
23	55
24	53
25	50
26	48
27	45
28	43


29	40
30	38
31	36
32	35
33	34
34	32
35	31
36	30
37 и выше	25



- Кнопка  (MAX/MIN) на панелі керування призначена для скасування автоматичного режиму та вибору швидкості подачі пари. Прилад оснащений 5-ма швидкостями подачі пари. Торканням кнопки у напрямі від MIN до MAX

оберіть бажану швидкість подачі пари, символ  на дисплеї буде відображати обрану швидкість.




- До натиснення кнопки  (HUMIDITY) на дисплеї дисплей показує поточну вологість у приміщенні. Ви можете задати відносну вологість у діапазоні від 45% до 75%. З кожним натисненням на кнопку рівень вологості підвищується на 5%RH. Щоб припинити задавання вологості, необхідно, досягнувши значення вологості 75%, натиснути на кнопку ще раз. Через 5 секунд після вибору значення вологості дисплей знову буде показувати поточну вологість у приміщенні, а бажане значення збережеться у пам'яті приладу. Якщо бажана (задана) вологість менша за поточну, зволожувач буде знаходитися у режимі сну. Але якщо задана вологість вища за поточну, зволожувач почне роботу.

- Функція «Таймер» дозволяє задати час, через який прилад відключиться автоматично (від 1 до 12 годин з кроком 1 година). Для увімкнення таймера натисніть кнопку  (TIMER) та задайте бажаний час роботи приладу. На дисплеї буде відображатися час, що залишився до відключення приладу. Для відключення функції Таймер оберіть значення "--" (наступне натиснення після значення 12 год). Також функція «Таймер» відключається довгим натисненням кнопки  (TIMER).

- Завжди стежте за кількістю води у бачку. Якщо під час роботи у бачку закінчиться вода, зволожувач відключиться автоматично. На дисплеї спалахне індикатор нестачі води у бачку .

- При натисненні кнопки  (DEGERMING) починає працювати іонізатор. На дисплеї спалахне індикатор .

- При 2 натисненні кнопки  (DEGERMING) відключає іонізатор.

- Нічний режим: довгим натисненням кнопки  (HUMIDITY) вмикається нічний режим. В нічному режимі всі індикатори на дисплеї гаснуть, за винятком червоного індикатора . Для активації дисплея натисніть будь-яку кнопку.
- Щоб вимкнути прилад, натисніть кнопку  (ON/OFF) на панелі керування. Прилад буде знаходитись у режимі Standby. Для повного відключення приладу витягніть вилку з розетки.

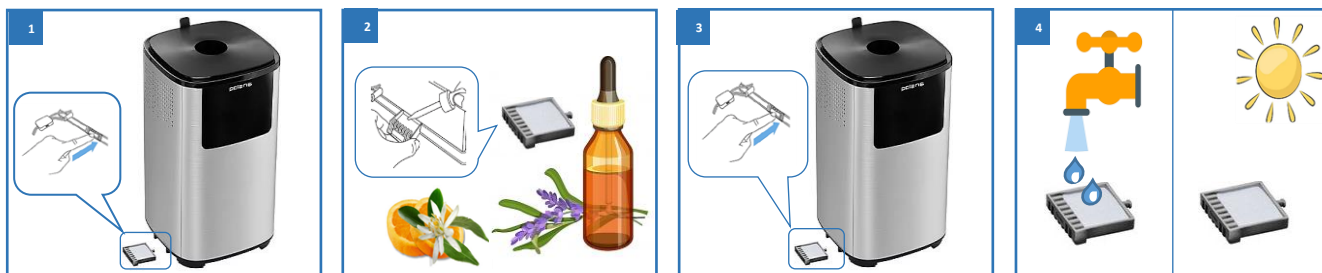


Прилад оснащений захистом від включення без води.

При знятті резервуара з бази приладу або при відсутності води в резервуарі прилад відключається. Для відновлення роботи поставте резервуар з водою на базу або заповніть резервуар водою через верхній залив і натисніть повторно кнопку для включення.

Використання капсули для аромамасел

- Витягніть капсулу для аромамасел, встановлену в підставі зволожувача
- Візьміть водорозчинне арома-масло і капніть кілька крапель на губку, що знаходиться усередині капсули
- Вставте капсулу на місце, засунувши її до легкого клацання. Після цього почне відбуватися змішання парів арома-масла з водяною парою.
- Для припинення ароматизації або при упаковці приладу для тривалого зберігання, ретельно промийте і висушіть губку.



Несправності та їх усунення

Несправність	Причина	Усунення несправності
Рідкокристалічний дисплей не вмикається. Пара не з'являється.	Прилад не під'єднаний до електричної мережі. У мережі відсутня напруга.	Під'єднайте прилад до електричної мережі. Перевірте напругу в мережі.
Рідкокристалічний дисплей увімкнувся, проте пара не з'являється.	Кришка резервуару закрита нещільно. Резервуар для води порожній.	Щільно закрийте кришку резервуару. Заповніть резервуар водою.
Рідкокристалічний дисплей увімкнувся, прилад не працює	Забагато води в резервуарі.	Вилийте зайву воду.
Неприємний запах при увімкненні приладу.	Прилад ще новий. Вода брудна чи застоюлася.	Залишіть резервуар відкритим на 12 годин у прохолодному місці. Очистіть резервуар, наповніть його чистою водою.

Надто маленький об'єм вихідної пари.	Випромінювач забруднений. Вода брудна чи застоюлася.	Очистіть випромінювач. Очистіть резервуар, наповніть його чистою холодною водою.
Незвичайні звуки.	Резервуар не встановлено на основу зволожувача. Резервуар порожній.	Встановіть резервуар. Заповніть резервуар водою.
Пара виходить не з сопла для виходу пари, а поряд з ним.	Є щілина між дифузorzом та корпусом резервуару.	Занурте дифузorz у воду на деякий час, а потім закріпіть його в заглибленні на резервуарі.



Щоб уникнути ризику виникнення пожежі, ураження електричним струмом, отримання травм під час використання вашого приладу, а також його поломки, суворо дотримуйтесь основних мір безпеки при роботі з цим приладом, а також загальних вказівок з техніки безпеки при роботі з електричною побутовою технікою.

Увага! Якщо за допомогою описаних вище кроків Ви не можете усунути проблему своїми силами, зверніться в Авторизований сервісний центр POLARIS.

Догляд та обслуговування

У разі використання твердої води можливе утворення піни на перетворювачеві та білого нальоту, котрий може осідати на оточуючі предмети та меблі. Щоб уникнути цього радимо:

- використовувати кип'ячену чи дистильовану воду;
- чистити резервуар для води кожних 2-3 тижня;
- частіше міняти воду в резервуарі;

Чищення резервуара для води.

- У разі, якщо утворюється піна, резервуар для води рекомендується чистити додавши оцет і потім протерти м'якою серветкою.
- Якщо наліт потрапив на датчик системи, нанесіть на нього декілька крапель оцту, потім почистіть всё щіточкою.
- Після оброблення оцтом сполосніть все чистою водою.

Не використовуйте абразивні речовини, хімічні розчинники, керосин або бензин під час чищення приладу.

Під час чищення зволожувача уникайте потрапляння води всередину приладу.

Перед тим як прибрати прилад для зберігання, завжди проводьте чищення зволожувача. Переконайтеся, що всі частини приладу витерті насухо.

Чищення фільтра:

Ресурс роботи керамічного фільтра – 1000 л, в зв'язку з чим ми рекомендуємо здійснювати чищення керамічних кульок у фільтрі після використання цієї кількості води. Це дозволяє активувати роботу фільтра. Для чищення фільтра необхідно виконати наступні дії:

1. Вийміть кришку резервуара для води і відкрутіть верхню частину, від'єднавши пластиковий контейнер з кульками
2. Помістіть контейнер з кульками в натуральний спиртовий 6% оцет на 10 хвилин
3. Вийміть фільтр із оцту, стряхніть декілька разів, промийте в чистій воді.
4. Фільтр готовий до подальшого використання.

Не забувайте як слід просушувати фільтр перед тим, як прибрати прилад на довгочасне зберігання.

Зберігання

Електроприлади слід зберігати в закритому сухому та чистому приміщенні при температурі повітря не вище плюс 40°C та відносній вологості не вище 70% за відсутності навколо пилу, парів кислот та інших речовин, що негативно впливають на матеріали з яких виготовлено електроприлади.

Транспортування

Електроприлади транспортуються всіма видами транспорту відповідно до правил перевезення вантажів, що діють на транспорті конкретного виду. Для перевезення приладу використовуйте оригінальну заводську упаковку.

Під час транспортування приладів, вони не повинні потрапляти під безпосередній вплив атмосферних осадів і агресивних середовищ.

▲ Щоб уникнути ризику виникнення пожежі, ураження електричним струмом, отримання травм під час використання вашого приладу, а також його поломки, суворо дотримуйтесь основних мір безпеки при роботі з цим приладом, а також загальних вказівок з техніки безпеки при роботі з електричною побутовою технікою.

Вимоги щодо утилізації

Примітка: Після завершення терміну експлуатації електроприладу не викидайте його разом зі звичайними побутовими відходами, а передайте в спеціалізований пункт збору на утилізацію. Таким чином Ви допоможете зберегти довкілля.

Відходи, що утворюються під час утилізації виробів, підлягають обов'язковому збору для подальшої утилізації в установленому порядку та відповідно до чинних вимог і норм галузевої нормативної документації, в тому числі відповідно до ДСанПіН 2.2.7.029-99 «Гігієнічні вимоги щодо поводження з промисловими відходами та визначення їх класу небезпеки для здоров'я населення».

Технічні дані

Напруга: 220-240 В
Частота: ~50 Гц
Потужність: 30 Вт
Місткість резервуару для води: 5 літрів
Середній розхід води: 450 мл/год
Клас захисту - II

Примітка: Внаслідок постійного процесу внесення змін і вдосконалень, між інструкцією і виробом можуть спостерігатися деякі розходження. Виробник сподівається, що користувач зверне на це увагу.

Інформація про сертифікацію

Прилад сертифікований на відповідність вимогам Технічних регламентів та Державних стандартів України.



Термін служби виробу: 3 роки
Термін гарантії на виріб: 2 роки від дня покупки
Дата виготовлення на виробі.
Правила реалізації не встановлені.

Виробник:

ПОЛАРИС КОРПОРЕЙШН ЛІМІТЕД - POLARIS CORPORATION LIMITED

Блок 1801, 18 / F, Джубілі центр, 46 Глостер роуд, Ванчай, Гонконг

Unit 1801, 18/F, Jubilee Centre, 46 Gloucester Road, Wanchai, Hong Kong

Імпортер в Україні:

ТОВ «МБТ ІНТ», 03067, Україна, м. Київ, бульвар Лепсе, буд. 4.

Зроблено в Китаї.

Гарантійні зобов'язання

Виріб: Ультразвуковий зволожувач повітря

Модель: PUN 2804 TFD

Ця гарантія діє протягом 24 місяці від підтвердженої дати придбання виробу та передбачає гарантійне обслуговування виробу відповідно до чинного законодавства України.

Ця гарантія діє у разі дотримання таких умов:

1. Гарантійне зобов'язання розповсюджується на усі моделі, які випускаються під торговою маркою POLARIS та придбані в уповноважених виробником продавців, у країнах, де надається гарантійне обслуговування (незалежно від місця покупки).
2. Виріб повинен використовуватися у строгій відповідності до інструкції з експлуатації та з дотриманням правил та вимог безпеки.
3. Ця гарантія не розповсюджується на дефекти, що виникли після передачі товару споживачу внаслідок:
 - Хімічного, механічного та іншого впливу, попадання сторонніх предметів, рідин, комах та продуктів їх життєдіяльності всередину виробу;
 - Неправильної експлуатації, що полягає у використанні виробу не за його прямим призначенням, а також встановлення та експлуатації виробу з порушенням правил та вимог техніки безпеки;
 - Відкладення вапняного осаду, водного каменю і накипу через використання води з високим вмістом мінеральних речовин.
 - Використання приладу з метою, для якої він не призначений;
 - Нормальної експлуатації, а також природного зношування, що не впливають на функціональні властивості: механічні пошкодження зовнішньої або внутрішньої поверхні (вм'ятини, подряпини, потертості), природні зміни кольору металу, у тому числі поява райдужних та темних плям, а також корозії на металі у місцях пошкодження поверхні та непокритих ділянках металу;
 - Зношування деталей оздоблення, ламп, батарей, захисних екранів, накопичувачів сміття, ременів, щіток та інших деталей з обмеженим строком використання;
 - Ремонту виробу, здійсненого особами або фірмами, що не є авторизованими сервісними центрами*;
 - Пошкоджень виробу при транспортуванні, некоректному його використанні, а також у зв'язку з не передбаченими конструкцією виробу модифікаціями чи самостійним ремонтом.
4. Виробник не несе гарантійні зобов'язання, якщо на виробі відсутня паспортна ідентифікаційна табличка, або дані в ній витерті або виправлені.
5. Ця гарантія діє лише для виробів, що використовуються для особистих побутових потреб, та не розповсюджується на вироби, котрі використовуються з комерційною, промисловою та професійною метою.

Увага! Виробник не несе відповідальності за можливу шкоду, прямо чи опосередковано завдану виробом POLARIS людям, домашнім тваринам, навколишньому середовищу, або збитки майну у

випадку, якщо це сталося у результаті недотримання правил або умов експлуатації та встановлення виробу, навмисних та необережних дій споживача та третіх осіб.

З усіх питань, пов'язаних з гарантійним обслуговуванням, перевіркою якості, гарантійним та постгарантійним ремонтом виробів POLARIS звертайтеся до найближчого Авторизованого сервісного центру POLARIS або до продавця – уповноваженого дилера POLARIS. Гарантійний ремонт виробів POLARIS здійснюють лише Авторизовані сервісні центри POLARIS.

***Адреси авторизованих центрів на сайті Компанії: www.polar.ru**

Для підтвердження дати придбання виробу при гарантійному ремонті або пред'явлення інших передбачених законом вимог просимо Вас зберігати документи про покупку.

Такими документами можуть бути заповнений гарантійний талон POLARIS, касовий чек або квитанція продавця, інші документи, що підтверджують дату та місце покупки.

У разі ненадання документу, що підтверджує дату придбання виробу, строк гарантії вираховується з дати виготовлення виробу.

Дата виготовлення вказана на паспортній ідентифікаційній табличці, що знаходиться на задній стінці виробу.

УЛЬТРАДЫБЫСТЫҚ АУА ЫЛҒАЛДАҒЫШЫ POLARIS Моделі PUN 2804 TFD ПАЙДАЛАНУ ЖӨНІНДЕГІ НҰСҚАУЛЫҚ

POLARIS сауда белгісімен шығатын өнімді таңдағаныңыз үшін алғыс білдіреміз. Біздің бұйымдар сапа, функционалдық және дизайнға қойылатын жоғары талаптарға сәйкес жасалған. Біздің фирмадан жаңа бұйым алғаныңызға риза болатыныңызға сенімдіміз.

Құралды пайдаланбас бұрын осы нұсқаулықпен мұқият танысыңыз, онда Сіздің қауіпсіздігіңізге қатысты маңызды ақпарат бар, сондай-ақ, құралды дұрыс пайдалану мен күтуге қатысты кеңестер берілген.

Нұсқаулықты кепілдік талонымен, кассалық чекпен бірге, мүмкіндігінше, картон қорапта және орама материалымен бірге сақтаңыз.

Қауіпсіздік жөніндегі жалпы нұсқаулар

- Құрал тек қана тұрмыста пайдалануға арналған.
- Құралды тек мақсаты бойынша ғана пайдаланады.
- Әр кезде құралды қоспас бұрын оны қарап шығыңыз. Құралдың және желілік сымның ақауы болса, құралды розеткаға қосуға мүлдем болмайды.
- Жұмыс істеп тұрған құралды бақылаусыз қалдырмаңыз! Құралды балалардың қолы жетпейтін жерде сақтаңыз.
- Аталмыш құрал құралды қолдануға қатысты қауіпсіздіктері үшін жауап беретін тұлғаның нұсқаулығы жүргізілген немесе қадағалау жүзеге асырылған кездерді есепке алмағанда, білімі мен тәжірибесі жоқ немесе жүйке жүйесінде немесе психикалық, физикалық ауытқулары бар тұлғалардың (балаларды қоса алғанда) қолдануына арналмаған. Балалардың құралмен ойнауына жол бермеу үшін оларды қадағалап отырыңыз.
- **Назар аударыңыз! Құралды ванна, шұңғылша немесе сумен толтырылған басқа сыйымдылықтардың қасында пайдалануға болмайды.**
- Құралды суға немесе басқа сұйықтыққа батыруға мүлдем болмайды.

- Қосымша қорғаныс үшін қорғанысты сөндіру құрылғысын (ҚСК) орнату қажет. Кеңесті білікті маманнан сұрап алыңыз.
- Құралды тек қана ауыспалы тоқ көзіне ғана қосыңыз (~). Қоспас бұрын, құралдың желіде қолданылатын кернеуге арналғанына көз жеткізіңіз.
- **Кез келген ақау бола тұра құралды іске қосу Сізді кепілдікті қызмет көрсету құқығынан айырады.**
- Стандартты емес қоректендіру көздерін немесе қосу құрылғыларын пайдалануға болмайды.
- Құралды желіге қоспас бұрын, оның сөніп тұрғанына тұрғанына көз жеткізіңіз.
- Құралды бөлмежайдан тысқары жерде пайдаланбаңыз. Құралды ыстық ауаның, тікелей күн көзіне және ылғалға ұшырамайтындай етіп, сүйір бұрыштарға соғылудан сақталуы керек. (құралды ешқашан суға батырмаңыз).
- Құралды дымқыл қолмен ұстамаңыз. Құрал дымқылданып қалса, бірден желіден ажыратыңыз.
- Пайдаланып болғаннан кейін, тазарту алдында немесе құрал сынып қалса әрдайым желіден ажыратыңыз.
- Құралды желілік сымнан ұстап тасымалдауға болмайды. Сондай-ақ, желілік сымнан ұстап желіден ажыратуға тиым салынады. Құралды желіден ажыратқанда штепсель ашасынан ұстаныңыз.
- Құралды сақтау барысында, оның электрмен қоректендіру сымы қауіпсіз тартылған болуы тиіс, оның қысылып не сынып қалмаған екендігіне толық тексеріңіз, себебі, уақыт өте келе бұл сымның үзілуіне әкеп соғуы мүмкін.
- Сымды тек қана білікті мамандар – қызмет көрсету орталығының қызметкері ғана ауыстыра алады. Біліктілігі жоқ тұлға тарапынан жасалған жөндеу қолданушыны қауіп-қатерге ұшыратуы мүмкін.
- Құралды өз бетіңізбен жөндеуге болмайды. Жөндеуді қызмет көрсету орталығының білікті мамандары ғана жүзеге асыруы керек.
- Құралды жөндеу үшін тек қана түпнұсқа қосалқы бөлшектер пайдаланылады.



Назар аударыңыздар!

Кез келген ақау орын алған жағдайда уәкілетті сервис орталығына хабарласыңыз

Осы құралдың қауіпсіздігі жөніндегі арнайы нұсқаулар

- Құрал тек қана тұрмыста пайдалануға арналған.
- Алғаш рет қоса алдында құралды бөлме температурасында 30 минутқа қалдырыңыз.
- Ылғалдағыш жұмысының жағымды шарттары: температура 5-40°C, салыстырмалы ылғалдылығы 80% төмен.
- Тегіс емес, орнықсыз қабатқа қойып, құралды қолдануға тиым салынады.
- Жұмыс кезінде ауа ылғалдағыш жиһаздарды және басқа зат дүниелерді бүлдіріп алмас үшін, олардан біршама қашықтықта тұруы тиіс.
- Құралды тазартқанда немесе бөшкені сумен толтырғанда құралды желіден ажыратыңыз.
- Құралға судың тиюіне жол бермеңіз.
- Бөшкеде су болмаған кезде, құралды сөндіріңіз. Негіздегі қуыста (бу генераторының үстіндегі) су жоқ бола тұра құралды іске қосқыңыз келсе, бұл құралдың сынуына әкеп соғуы мүмкін.
- Құралға су толтыру үшін температурасы 40°C төмен болатын, тек қана таза суық суды қолданыңыз (ең дұрысы дистилденген), суға хош иістендіргіштерді, майларды және тағы басқа заттектерді қосуға тиым салынады.
- Әр пайдаланғаннан кейін құралды тазартып, дезинфекциялаңыз.

Пайдалану саласы

Құрал осы Нұсқаулыққа сәйкес, тек қана тұрмыста қолдануға арналған. Құралды өнеркәсіптік мақсатта пайдалануға болмайды.

Өндіруші осы нұсқауда қарастырылмаған немесе дұрыс пайдаланбаған жағдайдың нәтижесінде туындаған залал үшін жауапты емес.

Құралдың функционалдық тағайындауы бойынша

Ауаның ылғалдылығы адам денсаулығын сақтаудың өмірлік маңызды көрсеткіштерінің бірі болып табылады. Ауада қашанда су буы болады, оның қаншалықты мөлшерде екені қоршаған ортаның температурасына байланысты. Температура неғұрлым жоғары болса, ауадағы су буы да соғұрлым жоғары болмақ. Қазіргі кездегі темірбетон және кірпіштен салынған ғимараттарда, әсіресе қыс кезінде, ылғалдылық тым төмен мөлшерде болады, бұл адам денсаулығына теріс әсерін тигізеді.

Салыстырмалы ылғалдылықтың үйлесімді деңгейі

Адамдарға арналған ауа ылғалдылықтың үйлесімді деңгейі:	45%RH - 65%RH
Компьютерлер мен байланыс құралдары орналасқан бөлмежайларға не үй- жайларға арналған ауа ылғалдылықтың үйлесімді деңгейі:	45%RH - 60%RH
Жиһаз және музыкалық аспаптары бар бөлмежайларға не үй- жайларға арналған ауа ылғалдылықтың үйлесімді деңгейі:	40%RH - 60%RH
Кітапханалар, көркем галереялар мен мұражайлардағы ауа ылғалдылықтың үйлесімді деңгейі:	40%RH - 60%RH

Ауа тазартқыштың функциясы мен мүмкіншіліктері:

1. Құрылғының суға арналған сыйымдылығында (резервуарында/бөшкесінде) су азайып, судың мөлшері жеткіліксіз болса немесе су таусылып қалған жағдайда ауа дымқылдандырғыш құрылғы автоматты түрде сөнеді. Ауа дымқылдандырғыш құрылғыдағы суға арналған сыйымдылығының (резервуарының/бөшкесінің) көлемі ауа дымқылдандырғыш құрылғының ұзақ мерзім бойы жұмыс істеуін қамтамасыз етеді. Егер Сіз құрылғыдағы суға арналған сыйымдылығында (резервуарында/бөшкесінде) судың азайып, біткенін байқамай қалсаңыз, онда ауа дымқылдандырғыш құрылғы автоматты түрде жұмысын тоқтатып, сөнеді.
2. Бөлмежайдағы орнатылған ауа ылғалдылығының деңгейін автоматты түрде сақтап ұстау үшін бақылау функциясы.
3. Құрылғыда бөлмежайдағы ауа температура мен ауа ылғалдылық деңгейлерін көрсететін индикациясы.
4. Ауа ылғалдандырғыш құрылғы кіріктірілген ионизатормен жабдықталған, бұл құрылғыға кіріктірілген ионизаторы бөлмежайдағы ауаны ионизациялау үшін, яғни ауаны жасанды түрде теріс иондармен қанықтыруға арналған.
5. «Таймер» функциясы. Бұл функциясы таймерді 12 сағатқа дейін орнатуға мүмкіндік береді.
6. «Түнгі режимі» функциясы. Аталған режимінде түн кезінде ұйқыңыз жайлы болуы үшін құрылғыдағы көмескі жарығының жарықтандыру шамы сөнеді, сонымен қатар бу жіберудің жылдамдығымен бірге оның түнгі жұмыс барысындағы шу деңгейі төмендейді.
7. Хош иісті майларды пайдалану мүмкіндігі қарастырылған.
8. Суды тазарту үшін арналған сүзгісі.

9. Ауа дымқылдандырғыш құрылғы сыртқы гигрометрмен жабдықталған, бұл бөлмежайдағы ауа ылғалдылығының оңтайлы деңгейін автоматты түрде бақылауды жақсартуға мүмкіндік береді.
10. Төмен тұтынылатын қуатпен энергияны тұтынудың жоғарғы тиімділігі.

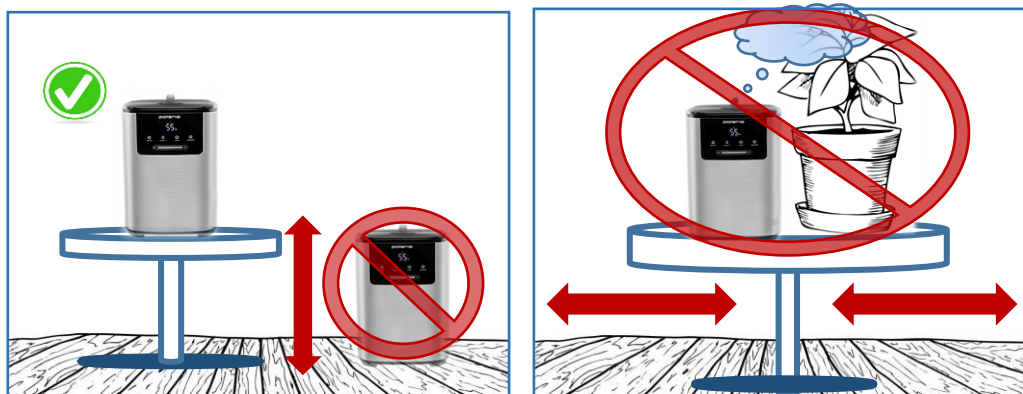
Құралдың сипаттамасы



1. Құрылғының жоғарғы қақпағы
2. Будың шығуына арналған диффузоры
3. LED дисплейі
4. Сенсорлық басқару панелі
5. Суға арналған резервуары
6. Хош иісті майларға арналған капсуласы

ОРНАТУДЫҢ ДҰРЫС ОРНЫ

Бір сағат ішінде аспап ауаға шамамен жарты литр су шығарады. Сондықтан аспап орнатылатын дұрыс орынды таңдау маңызды. Аспапты тікелей еденге қоймаңыз, өйткені будың ағыны едендік жабынды, мысалы, паркетті немесе кілемді, бүлдіруі мүмкін. Ауа ылғалдандырғыш еден деңгейінен жоғары, мысалы, үстелдің, комодтың және т. б. үстіне, жайғастырылуы тиіс. Аспап ең жақын қабырғадан 30 см жақын орнатылмағанын қадағалау қажет. Бүріккішті қабырғаға, өсімдіктерге, жиһазға және басқа заттарға, оларды конденсат бүлдірмеуі үшін, бағыттамаңыз. Кем дегенде 30 см қашықтықты сақтаңыз.



Жинақталуы

1. Құрал - 1 дана.
2. Пайдалану жөніндегі нұсқаулығы - 1 дана.
3. Кепілдік талон - 1 дана.
4. Құралдың орамасы - 1 дана.

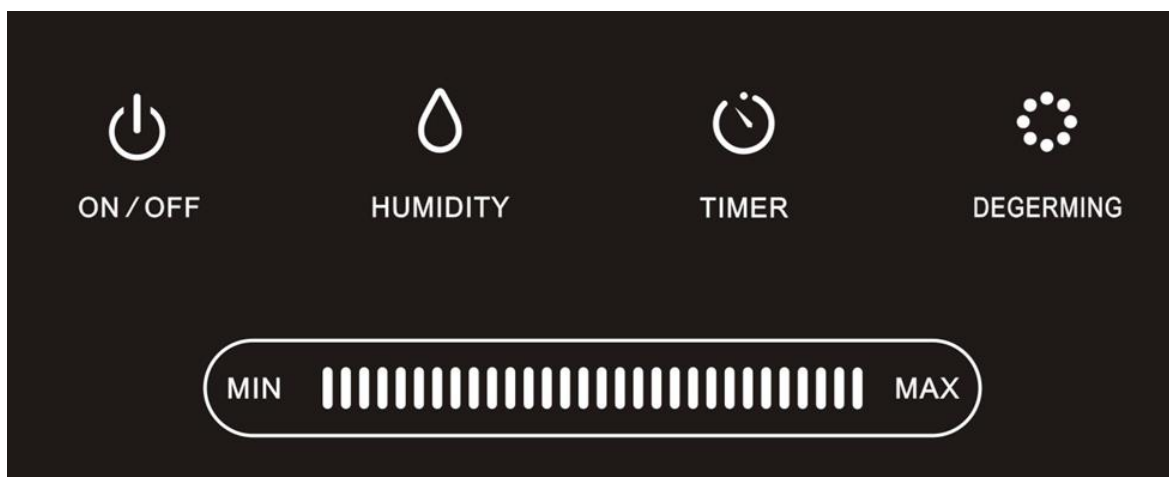
Жұмысқа дайындау

- Алғаш рет қосар алдында құралды 30 минуттай бөлмежайда қалдырыңыз.
- Ылғалдағыштың түбінен суға арналған бөшкені алыңыз да сүзгісі бар бөшкені бұрап ашыңыз.
- Тек қана таза суық суды қолданып, (ең дұрысы дистилденген) суға арналған саңылау арқылы бөшкеге су құйыңыз. Бөшкеден судың тамып тұрмағанына көз жеткізіңіз.



- Бөшкенің қапакты жауып, бөшкені ылғалдағыштың негізіне орнатыңыз. Құрал негізіндегі қуыс сумен толғанша күтіңіз.
- Бу шығатын диффузорды суға арналған бөшкенің үстіндегі қуысқа орнатыңыз.

Құралды пайдалану





ON/OFF – іске қосу/сөндіру батырмасы;

HUMIDITY – бөлмежайдағы ауа ылғалдылығының деңгейін орнату / түнгі режимін қосу;
TIMER – таймерді қосу және құрылғыны таймер арқылы автоматты түрде сөндіру функциясын орнату батырмасы;
DEGERMING – жылы бу режимін /ауаның иондануы режимін іске қосу /сөндіру
MIN-MAX – будың жіберілуі жылдамдығын таңдау батырмасы

Құрылғыны іске қоспас бұрын пайдалануға дайындау

- Алғаш рет пайдаланар алдында электрлік ауа ылғалдандырғышты іске қоспас бұрын бөлмежайда орналастырып, 30 минутқа қалдырыңыз.
- Құрылғының жоғарғы қақпағын будың шығуына арналған диффузорымен бірге ауа ылғалдандырғыштан ажыратып алыңыз.
- Ауа ылғалдандырғыштың суға арналған сыйымдылығын (3) (суға арналған резервуарын) тек суық, таза суды пайдалана отырып қана, суға арналған саңылауы арқылы сумен ақырындап толтырыңыз (ақ дақ қалмас үшін, ең дұрысы дистилденген суды немесе тазартылған суды, яғни сүзгіден өткізіп алған сүзілген суды ғана қолданыңыз). **Құрылғының суға арналған сыйымдылығын (резервуарын) сумен толтырған кезде, судың құрылғыдағы бу шығатын саңылауларына тамып тұрмағанына көз жеткізіңіз.**
- Құрылғының жоғарғы қақпағын будың шығуына арналған диффузорымен бірге ауа ауа ылғалдандырғышқа орнатыңыз да, жабыңыз.
- Құрылғының қуат беретін электр желілік баусымның штепсельдік айырын электрлік желісіне жалғастырып қосыңыз. **ЕГЕР ҚҰРЫЛҒЫНЫҢ СУҒА АРНАЛҒАН СЫЙЫМДЫЛЫҒЫНДА СУ БОЛМАСА НЕМЕСЕ СУ АЗАЙЫП, ТАУСЫЛЫП ҚАЛҒАН ЖАҒДАЙДА ЕШҚАШАН ЭЛЕКТРЛІК АУА ЫЛҒАЛДАНДЫРҒЫШТЫ ІСКЕ ҚОСПАҢЫЗ.**
- Ауа ылғалдандырғыштың электр желілік баусымның штепсельдік айырын электрлік желіге жалғастырып, қосыңыз. Құрылғының электр желілік баусымның штепсельдік айыры ашалы розеткасына толық кіріп, тығыз жалғанып тұрғандығына көз жеткізіңіз. Құрылғының дисплейінде мына  қуат көзі болып табылатын индикаторы жанады.

- Ылғалдатқышты қосу үшін басқару панеліндегі қосу / өшіру түймесін басыңыз.  (ON/OFF)
- Ауа ылғалдандырғышты іске қосқан соң, ол автоматты режимінде жұмыс істей бастайды. Дисплейдің бетінде ауа ылғалдандырғыш автоматты режимінде жұмыс істеп тұрғанын көрсететін  индикаторы жанады, сонымен қатар, құрылғы автоматтық режимінде жұмыс жасау барысында бу жіберудің жылдамдығының деңгейін (бу түзілудің қарқындылығын) автоматты түрде таңдап, бөлмежайдағы ауа ылғалдылықтың қолайлы жағдайын қамтамасыз ететін оңтайлы ылғалдандыру режимін орнатады. Егер бөлмежайдағы ауа ылғалдылықтың деңгейін білдіретін көрсеткіштері ағымдағы ауа температурасына сәйкес келетін мәндерден төменірек болса (төмен жақта орналасқан кестені қараңыз), ауа ылғалдандырғыш автоматты түрде бу жіберудің режиміндегі ең жоғары жұмыс жылдамдылығында жұмыс істей бастайды. Бөлмежайдағы ауа ылғалдылықтың деңгейі рұқсат етілген есептік көрсеткіштерінің парметрлеріне жеткен кезде, ауа ылғалдандырғыш автоматты түрде буды жіберудің әдепкі қалпы бойынша орнатылған ең төменгі жұмыс жылдамдылығында жұмыс істей бастайды. Құрылғы әр минут сайын, бөлмежайдағы қолданылатын ауа температура мен ауа ылғалдылық деңгейлерінің айырмашылығы мен сәйкестігін анықтап, будың жіберілуі жылдамдығына автоматты түрде бақылау жасайды.

Температура воздуха, °C	Влажность, %
≤19	65
20	60

21	58
22	57
23	55
24	53
25	50
26	48
27	45
28	43
29	40
30	38
31	36
32	35
33	34
34	32
35	31
36	30
37 и выше	25



- Басқару панеліндегі мына көрсетілген (MAX/MIN) (макс/мин) белгісі бар батырмасы құрылғыдағы автоматты режимін болдырмау үшін қолданылады және будың жіберілуі жылдамдығын (бу түзілудің қарқындылығын) таңдау үшін пайдалануға болады. Құрылғы буды жіберудің 5 жылдамдығымен жабдықталған, яғни ауа дымқылдандырғыш буды жіберудің 5 жұмыс жылдамдылығында жұмыс істей алады. Басқару панеліндегі батырмасын MIN белгісінен MAX белгісіне дейін басып, буды жіберудің жылдамдығын (бу түзілудің қарқындылығын) таңдаңыз, сол сәтте дисплейдің





бетіндегі мына таңбасы буды жіберудің жылдамдығына сәйкесінше ең төменгі, орташа немесе ең жоғары жылдамдықтағы қозғалысын көрсетеді, бұл буды жіберудің таңдалған жылдамдығына байланысты.

- Ауа ылғалдандырғыштағы дисплейдің бетіндегі  (HUMIDITY) ылғалдандыру белгісі бар батырмасын басу алдында, дисплейдің бетінде бөлмежайдағы ағымдағы ауа ылғалдылықтың мәні көрсетіледі. Ауа ылғалдандырғыштағы дисплейдің бетіндегі немесе құрылғының батырмаларын қолдана отырып, бөлмежайдағы ауаның салыстырмалы ылғалдылығын 45% - дан 75% -ға дейінгі диапазонында орнатуға болады. Бұл батырмаларын қолдана отырып, оның біреуін әрбір басқан сайын бөлмежайдағы ылғалдылық деңгейі 5% RH көтеріледі. Ылғалдылықты орнатуды тоқтату үшін, 75%-ға дейінгі ылғалдылық мәніне жетіп, бұл жоғарыда аталған батырмаларының біреуін қайтадан тағы бір рет басу керек. Қажетті ылғалдандыру деңгейінің мәнін таңдап, орнатқаннан кейін 5 секунд өткен соң, дисплейдің бетінде ауаның ағымдағы ылғалдандыру деңгейінің мәні қайтадан көрініс табады, ал белгіленген ылғалдандыру деңгейінің мәні құрылғының жадысында сақталып қалады. Егер де, бөлмежайдағы ағымдағы ылғалдандыру деңгейінің мәні жанадан белгіленген ылғалдандыру мәнінен жоғары болса, құрылғы «ұйқы» режиміне ауысады. Бірақ, егер де, бөлмежайдағы ағымдағы ылғалдандыру деңгейінің мәні жанадан белгіленген ылғалдандыру мәнінен төмен болса, ауа ылғалдандырғыш жұмыс істей бастайды, яғни құрылғының ылғалдандыру функциясы іске қосылады.

«Таймер» функциясы, құрылғыны таймер арқылы автоматты түрде сөндіру функциясын орнату: құрылғының автоматты түрде сөнуіне дейінгі қажетті жұмыс уақытысын (1 сағаттан


12 сағатқа дейін 1 сағат кадаммен) орнатуға мүмкіндік береді. Таймерді іске қосу үшін мына


көрсетілген  (TIMER) белгісі бар батырмасын қайта-қайта біртіндеп басу арқылы құрылғының автоматты түрде сөнуіне дейінгі қалаған уақытыңызды 1-ден - 12-ге дейін таңдап, белгілеңіз. Дисплейдің бетінде таңдалған уақыттық мәні, яғни таймердегі құрылғының автоматты түрде сөнуіне дейін белгіленген уақыттық мәні көрсетіледі. Таймер функциясын сөндіру үшін, мына “--” белгісі бар мәнін таңдаңыз (бұл мән 12 сағат мәннен кейінгі ең соңғы мәні болып табылады). Сондай-ақ, «Таймер» функциясын мына көрсетілген


 (TIMER) белгісі бар батырмасын басып ұстап тұрып сөндіруге болады.


- Әрқашан құрылғының суға арналған сыйымдылығындағы (резервуарындағы) судың мөлшерін бақылап отырыңыз. Егер құрылғының жұмысы барысында, оның суға арналған сыйымдылығында (резервуарында) су таусылып қалған болса немесе оның ішінде су азайып, судың мөлшері жеткіліксіз болған жағдайда ауа ылғалдандырғыш автоматты түрде сөнеді.

Дисплейдің бетінде құрылғының суға арналған сыйымдылығында (резервуарында) судың


мөлшері жеткіліксіз екенін көрсететін жарық индикаторы  жанады.


-  (DEGERMING) зарарсыздандыру белгісі бар батырмасын қайтадан басқан кезде, құрылғыдағы ауаның иондануы режимін іске қосады. Дисплейдің бетінде мына көрсетілген

 жарық индикаторы жанады.

-  (DEGERMING) зарарсыздандыру белгісі бар батырмасын рет басқан кезде, құрылғыдағы ионизаторы сөнеді.

- Түнгі режимі: мына көрсетілген  (HUMIDITY) ылғалдандыру белгісі бар батырмасын ұзақ басу арқылы ауа ылғалдандырғыш құрылғының түнгі режимін іске қосуға болады. Түнгі

режимі іске қосылған соң, құрылғының дисплейінде мына көрсетілген  қызыл индикатордан басқа барлық индекаторлары сөнеді. Дисплейді белсендіру үшін құрылғыдағы кез келген батырмасын басыңыз.

- Ылғалдатқышты өшіру үшін құрылғының басқару тақтасында көрсетілген ҚОСУ / ӨШІРУ түймесін басыңыз.  (ON/OFF). Ауа ылғалдандырғыш Standby күту режиміне ауысады. Құрылғының жұмысын мүлдем тоқтату үшін, ауа ылғалдандырғыштың электр желілік баусымның штепсельдік айырын ашалаы розеткасынан суырып, ажыратып алыңыз.



Құрал сусыз қосудан қорғаныспен жабдықталған.

Құралдың базасынан резервуарды шешкенде немесе резервуарда су жоқ болған кезде құрал өшеді. Жұмысты жаңарту үшін суы бар резервуарды базаға қойыңыз немесе резервуарды сумен жоғарғы құйғыш арқылы толтырыңыз немесе қосу үшін батырманы басыңыз.

Ақаулар және оларды жою шарттары

Ақаулар	Себебі	Ақауларды жою
Сұйықкристалды дисплейдің шамы жанбай тұр. Бу шықпай жатыр.	Құрал желіге қосылмаған. Желіде кернеуі жоқ.	Құралды желіге қосыңыз. Желідегі кернеуді тексеріңіз.

Сұйықкристалды дисплейдің шамы жанып тұр, бірақ, бу шықпай жатыр.	Бөшкенің қақпағы берік жабылмаған. Бөшкенің ішінде су жоқ.	Бөшкенің қақпағын мықтап жабыңыз. Бөшкеге су құйыңыз.
Сұйықкристалды дисплейдің шамы жанып тұр, бірақ құрал жұмыс істемей тұр.	Бөшкедегі су тым көп мөлшерде.	Артық суды төгіңіз
Құралды қосқан кезде жаман иіс шығады.	Құрал әлі жаңа болғандықтан. Су ластанған немесе көп тұрып қалған.	Бөшкені 12 сағатқа салқын жерге қойып, ашық күйде қалдырыңыз. Бөшкені тазартыңыз, оған таза су құйыңыз.
Шығатын будың көлемі тым аз.	Сәуле шығарғыш ластанған. Су ластанған немесе көп тұрып қалған.	Сәуле шығарғышты тазартыңыз. Бөшкені тазартыңыз, оған таза су құйыңыз.
Әдеттегіден тыс дыбыстар шығады.	Бөшке ылғалдағыштың түбіне орнатылмаған. Бөшкеде су жоқ.	Бөшкені орнатыңыз. Бөшкеге су құйыңыз.
Бу– бу шығатын сопло қақпақтан емес, соның қасынан шығып тұр	Диффузор мен бак сыртқы бетінің арасында саңылау бар	Диффузорды суға біраз уақытқа салыңыз, содан кейін бактағы шұңғылға бекітіңіз.

⚠ **Өрттің пайда болуын алдын-алу, электр тоғымен зақымданбау, құралды пайдалану барысында жарақаттан сақтанып, оны бүлдірмеу үшін құралды қолдану барысында қауіпсіздіктің негізгі шараларын, сондай-ақ электр құрылғыларымен жұмыс атқару барысында қауіпсіздік бойынша жалпы нұсқауларды қатаң түрде қадағалаңыз. Назар аударыңыздар!** Жоғарыда сипатталған қадамдарды қолданып, ақаулықтарға қатысты мәселерді шеше алмасаңыз, қызмет көрсету орталығына хабарласыңыз.

Тазарту мен күтім, яғни қызмет көрсетуіне қатысты жұмыстары

Құралдың өндегіштің үсті жағында оның қабырғаларында және түбінде қақ және тұнба түзілуі мүмкін, қақтың түзілуі судың қаттылығына байланысты, бұл судың құрамында тұз болғандықтан орын алады, сонымен тұзы көп суды пайдаланған кезде Сіздің бөлмежайыңыздағы айналада тұрған заттарға және жиһазға қақ және тұнба түсу мүмкін. Осындай жағдйдың алдын алу үшін келесі әрекеттерді орындаңыз:

- дистилденген немесе қайнатылған суды пайдаланыңыз;
- суға арналған сауытты әр 2-3 апта сайын тазартып тұрыңыз;
- суға арналған сауыттағы суды жиірек ауыстырып тұруға кеңес береміз;

Суға арналған сауытты тазарту.

Ылғалдандырғыштың суға арналған сауытты тазарту үшін және ылғалдағыштың түпқояр негізіндегі қуыс жерін қақтан тазарту үшін **лимон қышқылының ерітіндісін** пайдалануға болады:

- 25гр. Лимон қышқылын 0,5л. ыстық сумен араластырыңыз.
- Осы қоспаны ылғалдандырғыштың ішіне құйыңыз.
- 15 минутқа қалдырыңыз.
- Ылғалдандырғышты салқын сумен екі-үш мәрте шайып шығыңыз.
- Қажетіне қарай тазартуды қайталаңыз.

Сондай-ақ, Сіздің ылғалдандырғышыңызды қақтан және ластанудан тазарту үшін **сіркесудың әлсіз ерітіндісін** қолдануға болады.

- Бұл үшін судың 2/3 бөлігін және сіркесудың 1/3 бөлігін араластырыңыз.
- Осы қоспаны ылғалдандырғыштың ішіне құйыңыз да, осылайша 15 минутқа қалдырыңыз.
- Ылғалдандырғышты таза сумен шайып шығыңыз, және құрғақ шүберекпен сүртіңіз.

Сәуле шығарғышқа қақ және тұнба түскен жағдайда, оған жоғарыда аталған қоспалардың біреуін алып, одан бірнеше тамшы тамызып, құралдың түбінде орналасқан алмалы қылшақпен барлық ластанған жерлерін тазартыңыз.

Қоспамен тазартқаннан кейін таза сумен шайып тастаңыз.

Құралды тазарту барысында керосин, бензин, химиялық еріткіштерді, сонымен қатар абразивті жуғыш құралдарын ешқашан пайдаланбаңыз.

Еріткіштерді немесе абразивтерді қолданбаңыз.

Құралды тазарту барысында, оның ішіне судың тамып кетпеуін әрдайым қадағалаңыз.

Құралды сақтауға жинамас бұрын, оны әрдайым тазартып тұрыңыз. Құралдың барлық бөлшектерін құрғата сүртілгеніне көз жеткізіңіз.

Сүзгіні тазалау:

Керамикалық сүзгінің жұмыс ресурсы – 1000 л. тең, сол себепте бұл сізгідегі керамикалық доңғалақшаларын осы жоғарыда көрсетілген судың мөлшерін тұтынып болған соң ғана тазалауға кеңес беріледі. Бұл керамикалық сүзгінің жұмысын белсендіруге, яғни оның тазарту сапасын жоғарылатуға мүмкіншілік береді. Керамикалық сүзгіні тазарту үшін келесі әрекеттерді орындау қажет:

1. Сүзгіні суға арналған резервуарынан ажыратып алыңыз.
2. Керамикалық доңғалақшалары бар контейнерін таза 6% асханалық ақ сірке су құйылған ыдысқа салыңыз да, оны осы күйде 10 минутқа қалдырыңыз.
3. Он минут өткен соң, керамикалық доңғалақшалары бар сүзгіні сірке су құйылған ыдыстан алыңыз да, бірнеше рет сәл сілкіп жіберіңіз, содан кейін сүзгіні таза судың астында жуып, шайып алыңыз да, жақсылап құрғатыңыз.
4. Керамикалық доңғалақшалары бар сүзгімен әрі қарай пайдалана беруге болады.

Ауа дымқылдандырғыш құрылғыны ұзақ уақытқа сақтауға жинамас бұрын, оның керамикалық доңғалақшалары бар сүзгісін жуып тазалаған соң, оны жақсылап құрғатуға ұмытпаңыз, оны тек қана құрғақ күйінде құрылғыға орнатып, сақтауға болады.

Сақтау жөніндегі шарт

Электрлі құралдар қоршаған ауа температурасы плюс 40°C -тан аспайтын, салыстырмалы ылғалдығы 70%-дан жоғары емес, қышқылды және электрлі құралдар материалдарына теріс әсер ететін өзге де будың, шаңның болмауы жағдайында жабық, құрғақ әрі таза бөлмежайда сақталуы тиіс.

Тасымалдау жөніндегі шарт

Құралдарды тасымалданатын көлік түрінде әрекет ететін, механикаландырылған жүк тиеу-түсіру жұмыстарын қамтамасыз ететін жүкті тасымалдау ережелеріне сәйкес жабық көлік құралдарының

кез келген түрінде тасымалдайды. Құралдарды тасымалдау барысында бүлінуден сақтау әрекеті қамтамасыз етілуі тиіс – бұйым сапасы мен тұтынушы құралының сыртқы түрін сақтау. Құралдарды тасымалдау барысында оларды тікелей атмосфералық жауынның түсуінен, агрессивті ортадан сақтау қажет.

⚠ Өрттің пайда болуын алдын-алу, электр тоғымен зақымданбау, құралды пайдалану барысында жарақаттан сақтанып, оны бүлдірмеу үшін құралды қолдану барысында қауіпсіздіктің негізгі шараларын, сондай-ақ электр құрылғыларымен жұмыс атқару барысында қауіпсіздік бойынша жалпы нұсқауларды қатаң түрде қадағалаңыз.

Кәдеге жарату бойынша талаптар

Ескертпе: Қызмет көрсету мерзімі аяқталғаннан кейін құралды тұрмыстық қалдықтармен бірге тастамаңыз. Оны одан әрі кәдеге жарату үшін арнайы орынға өткізіңіз. Бұл әрекетіңізбен Сіз қоршаған ортаны қорғауға септігіңізді тигізесіз.

Бұйымды кәдеге жарату барысында пайда болатын қалдықтар белгіленген тәртіппен және салалық нормативті құжаттар, соның ішінде «Өндіріс пен тұтыну қалдықтарын орналастыру мен залалсыздандыру бойынша гигиеналық талаптар» Санитарлық ережелер мен нормаларға 2.1.7.1322-03 сәйкес кәдеге жарату үшін міндетті түрде жиналуы тиіс.

Техникалық деректер

Кернеуі: 220 - 240 В.

Жиілігі ~50 Гц.

Қуаттылығы: 30 Вт.

Су бөшкесінің көлемі: 5 литр.

Судың орташа шығыны: 450 мл/с.

Қорғаныс жіктелімі – II

Ескертпе: Өзгерістер мен жетілдіруді енгізудің ұдайы үрдісінің орын алуынан, нұсқаулық пен бұйымның арасында қандай да бір айырмашылық байқалуы мүмкін. Өндіруші, тұтынушының бұған назар аударатынына үлкен үміт артады.

Сертификаттау туралы ақпарат

Бұйым ТР ТС 004/2011 "Төмен вольтты құралдардың қауіпсіздігі туралы", ТР ТС 020/2011 "Техникалық құралдардың электромагниттік үйлесімдігі", ТР ЕАЭС 037/2016 "Электротехника және радиоэлектроника бұйымдарында қауіпті заттардың қолданудағы шектеулер туралы" талаптардың сәйкестігін растау процедурасынан өткен және Кедендік Одақтың мүше мемлекеттері нарығында бұйымдарды ұстаудың бірыңғай белгісімен таңбаланады.

Сәйкестік сертификатының/декларациясының нөмірі және оның қолданылу мерзімі туралы ақпаратты Сіз POLARIS бұйымын сатып алған жерде немесе өндірушінің Уәкілетті өкілінен ала аласыз.



Бұйымның есептік жарамдылық мерзімі: 3 жыл

Кепілдік мерзімі: сатып алған күннен бастап 2 жыл

Құрылғының өнделіп шығарылған күні мен жылы: құрылғының сыртында, оның техникалық төлқұжатты сәйкестендіру тақтайшасында көрсетілген.

Тауарды өткізу ережелері белгіленген емес.

Өндіруші:

POLARIS CORPORATION LIMITED - ПОЛАРИС КОРПОРЕЙШН ЛИМИТЕД
1801 Блогі, 18/Ғ, Джубили Сентр, 46 Глостер Роуд, Ванчай, Гонконг
Unit 1801, 18/F, Jubilee Centre, 46 Gloucester Road, Wanchai, Hong Kong

Қытайда өндіріліп шығарылған.

Импорттаушы:

"Континент" ЖШҚ, 115419, Мәскеу қ-сы, Орджоникидзе к-сі, 11-үй, 3-құрылым, 4-қабат, 1 ғимарат. 13-бөлме

Өндірушінің РФ-ғы және Кеден Одағы мүше мемлекеттеріндегі Уәкілетті өкілі:

"Поларис Инт" ЖШҚ, 105005, Ресей, Мәскеу қаласы, 2-ші Бауманская көшесі., 7-үй, 5-ші тұрғын үй құрылысы, 26-ші бөлме.

Бірыңғай анықтамалық қызметінің телефон нөмірі: 8-800-700-11-78

Кепілдік міндеттемелер

Бұйым: Ультрадыбыстық ауа ылғалдағышы

Моделі: PUN 2804 TFD

Бұл кепілдік бұйымды сатып алу фактісін растайтын күннен бастап 24 ай бойына әрекетте болады және «Тұтынушылардың құқықтарын қорғау туралы» РФ Заңына сәйкес бұйымның кепілдік қызмет көрсетуді білдіреді.

1. Өндірушінің кепілдік міндеттемесі «POLARIS» сауда таңбасымен шығарылатын және уәкілетті сатушылардан сатып алған барлық үлгілерге, кепілдік қызмет көрсетілетін елдердің барлығында жарамды (сатып алған жеріне қарамастан) таралады.
2. Бұйым пайдалану бойынша нұсқаулыққа, қауіпсіздік бойынша ережелер мен талаптарды қатаң сақтай отырып, пайдаланылуы тиіс.
3. Бұл кепілдік тауарды тұтынушыға беруден кейін, келесі жәйттердің нәтижесінде туындаған кемшіліктерге таралмайды, егер де:
 - Химиялық, механикалық немесе өзге де әсер етулер, бөгде заттардың, сұйықтықтың, өнімдердің және құрт-құмырсқа немесе шыбын-шіркей секілді жәндіктердің бұйымның ішіне түсіп кетуі және олардың өмірлік белсенділігінің өнімдері бұйымның ішінде болса, яғни микроорганизмдердің, жәндіктердің тіршілік әрекеті салдарынан нәтижесінде туындаған ақау үшін таралмайды;
 - Бұйымды тікелей мақсаты бойынша емес пайдаланғанда, оны дұрыс пайдаланбағанда, сондай-ақ, бұйымды осы пайдалану жөніндегі Нұсқаулықта берілген техника қауіпсіздігі ережелері мен талаптарын бұза отырып, орнатқанда және пайдаланғанда;
 - Пайдаланатын судың құрамында минералдық заттардың үлесі жоғары мөлшерде болған әсерінен минералдық түзілімдер мен әк шөгінділерінің, су тастары мен қақ, түзілген тұнбаның әкті түзілімнің салдарынан туындаған бүлінулер мен құрылғының сыртқы не ішкі қандай да бір өзгерістер байқалған жағдайда
 - Бұйымды қолдануға арналмаған мақсаттарда пайдаланған жағдайда;
 - Құрылғыны қалыпты пайдалану салдарынан пайда болған сыртқы өзгерістер байқалса, сондай-ақ, құрылғының функционалдық қасиетіне әсер тигізбейтін, қалыпты түрде тозған жағдайда: құралдың ішкі және сыртқы қабатының механикалық бүлінуі (металдың ішіне майысу, сызаттың түсуі, сыртқы түс түрінің өзгеруі не тіпті жоғалуы немесе қажалып бүлінуі), металл түсінің қалыпты өзгеруі, сондай-ақ, құрылғының метал бетінде құбылмалы немесе қара дақтардың пайда болуы, сонымен қатар, құрылғының жабыны бүлінген жерлерінде тоттанудың салдарынан металлдың бұзылуы, яғни металлдың бетінде тотқа қарсы жабыны жоқ және жабыны бар жерлерінде коррозияның орын алуы салдарынан зақымдалған болса;

- Жарамдылық мерзімі шектеулі әрлеу бөлшектері және шам, батареялар, қоқыс жинауға арналған сыйымдылықтар, белдіктер, қылшақтар, қорғаныс экрандары тозған жағдайда, сондай-ақ басқа да бұйымдарды, олардың пайдалану мерзімі шектеулі болған жағдайда;
 - Авторизацияланған (уәкілетті) сервистік қызмет көрсету орталықтар болып табылмайтын*, тұлғалар немесе фирмалар өндірген бұйымдардың жөндеуін жүргізген жағдайда;
 - Тасымалдау кезінде бұйымға қандай да зақым келтірілген болса, оны дұрыс емес пайдалану салдарынан туындаған ақау үшін, сондай-ақ бұйымның құрылымында қарастырылмаған модификациялау (яғни құрылғының түрін өзгерту, түрлендіру) әрекетіне байланысты, немесе өздігінен жөндеу жұмысын жүргізудің нәтижесінде туындаған ақау үшін таралмайды;
4. Өндіруші төмендегі жағдайларда кепілді міндеттемелерді көтермейді, егер бұйымның бетінде техникалық төлқұжатты сәйкестендіру тақтайшасы жоқ болса, немесе оның техникалық төлқұжатты сәйкестендіру тақтайшасында берілген техникалық деректері жойылған, жойылып кетірген немесе түзетілген болса өндірушінің осы салдардың нәтижесінде туындаған залал үшін жауапты емес.