

Xiaomi Standing Fan Pro желдеткіші

Пайдаланушы нұсқаулығы



Құрылғының мақсаты

Бұл құрылғы үй-жайларды желдетуге арналған.

Қауіпсіздік техникасы жөніндегі нұсқаулық

Қолданар алдында осы нұсқаулықты мұқият оқып шығыңыз. Оны сақтап қойыңыз — болашақта ол сізге қажет болуы мүмкін.

Ескертулер

Дұрыс емес пайдалану электр тоғы соғуына, өртке, дене зақымдарына немесе өзге де залалдың туындауына әкеп соғуы мүмкін.

- Құрылғыны балалар мен физикалық, сенсорлық немесе ақыл-ой қабілеті шектеулі адамдарға пайдалануға болмайды, олардың қауіпсіздігі үшін жауапты басқа адамдар оларға бақылау жасаған жағдайларды қоспағанда.
- Балаларға құрылғымен ойнауға рұқсат бермеңіз.
- Балаларға аспаппен ойнауға болмайды. Балаларға құрылғыны тазалауға және ересектердің қарауынсыз оған күтім жасау бойынша басқа да іс-әрекеттерді орындауға рұқсат бермеңіз.
- Батареясы ауыстыруға келмейді.
- Құрылғы тек құрылғымен бірге жеткізілетін қуат көзі блогымен бірге пайдаланылуы керек.
- Желдеткішті оңай құлап кететін жерлерде немесе басқа орнықсыз заттардың жанында пайдаланбаңыз. Жуынатын бөлме сияқты ыстық немесе ылғалды ортада желдеткішті пайдаланбаңыз.
- Қуат баусымы зақымдалған болса немесе электр ашасы тығыз салынбаса, желдеткішті пайдаланбаңыз.
- Егер алдыңғы қорғаныс торы орнатылмаған болса немесе артқы тор бекітілмеген болса немесе түсіп қалса, желдеткішті пайдаланбаңыз.
- Егер қуат баусымы зақымдалған болса, қауіпті жағдайларға жол бермеу үшін оны ауыстыруды өндіруші, қызмет көрсету агенті немесе ұқсас біліктілігі бар маман орындауы керек.
- Құрылғыны өзіңіз бөлшектемеңіз және жөндемеңіз.
- Қуат баусымын тарту үшін шамадан тыс күш салмаңыз, оны бұрамаңыз және бүкпеңіз, себебі бұл оның өзегінің ашылуына немесе сынуына әкелуі мүмкін.
- Пайдаланылған кезде желдеткіштің алдыңғы қорғаныс торына, артқы торына немесе қалақтарына саусақтарыңызды немесе қандай да бір заттарды салмаңыз.
- Желдеткішке шаштың немесе матаның түсуіне жол бермеңіз.
- Қолайсыз электр розеткаларын пайдаланбаңыз.
- Кез-келген басқа құрылғы үшін осы желдеткішке қоса берілген электр қуат көзі түпқоймасын пайдаланбаңыз.
- Қызмет көрсету және тазалау кезінде басқа бөлшектерді алып тастамас бұрын желдеткіштің электр қуат көзі түпқоймасын бөлшектеңіз. Желдеткішті жинау кезінде желдеткіштің электр қуат көзі түпқоймасын ең соңғы орнатқаныңызға көз жеткізіңіз.
- Қалыпты пайдалану жағдайында осы жабдықтың антеннасы мен пайдаланушының денесі арасында кемінде 20 см қашықтық сақталуы керек.
- Қорғауды алып тастамас бұрын желдеткіштің электр желісінен ажыратылғанына көз жеткізіңіз.

- Бұйымды соқпаңыз, сындырмаңыз және құлатпаңыз және оны қысымға ұшыратпаңыз.
- Бұйымды су мен жылу көздерінен алшақ сақтаңыз.
- Бұл өнімді өте жоғары температура мен ылғалдылық жағдайында пайдаланбаңыз. Бұйымға тікелей күн сәулесі түсуіне жол бермеңіз.
- Батареяны алмаңыз, бөлшектемеңіз және бұзбаңыз.
- Бұл бұйымды пайдаланбаған кезде ұзақ уақыт ішінде зарядтамаңыз.
- Бұл құрылғыдағы батареяларды ауыстыруға болмайды.

Сақтық шаралары

Орнату

- Электр тогының соғуын, өрттің, жарақаттың немесе басқа зақымданулардың алдын алу үшін пайдаланушы нұсқаулығында сипатталған орнату нұсқауларын қатаң сақтаңыз және соңғы қадамда желдеткіштің зарядтау базасының жиналғанына көз жеткізіңіз.
- Желдеткішті қуат көзі желісіне немесе зарядтау базасына тек толық жиналғаннан кейін қосыңыз.
- Кездейсоқ қосылуы мен пайдаланушының жарақаттануын болдырмас үшін орнату немесе бөлшектеу алдында желдеткішті қуат көзі желісінен ажыратыңыз.

Тасымалдау

- Желдеткіш тірегін құлап кетпеуі және денеге зақым келтірмеуі үшін мықтап ұстаңыз.

Желдеткішті пайдалану

- Егер желдеткіш ерекше дыбыстар, жағымсыз иіс шығарса немесе біркелкі айналмаса, оны дереу қуат көзі желісінен ажыратыңыз.
- Желдеткішке сүйенбеңіз және жұмыс істеу кезінде оны еңкейтпеңіз.
- Ішкі механизмге зақым келтірмеу үшін желдеткіштің басын шайқамаңыз.

Зарядтау базасы

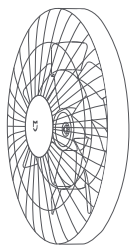
- Батареяны зақымдамау үшін оның аса разрядталуына жол бермеңіз.
- Зарядтау базасын қуат көзі желісінен ажыратқанда баусымнан тартпаңыз.
- Зарядтау базасын өзіңіз жөндеуге тырыспаңыз. Егер зарядтау базасы зақымдалған немесе сынған болса, қызмет көрсету орталығына хабарласыңыз.

Жеткізу жиынтығы



1

Қозғалтқыш және тірек



2

Жинақтамадағы желдеткіш
(алдыңғы тор, желдеткіш
қалақтары, артқы тор)



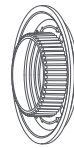
3

Зарядтау базасы



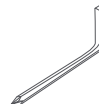
4

Қалақтар торабының
қақпағы



5

Артқы тордың
қақпағы



6

Тұқыр кілті



7

Зарядтау базасының
бұрандасы x 1



8

Желдеткіш торының
бұрандасы x 1



9

Зарядтау базасының
қуат адаптері



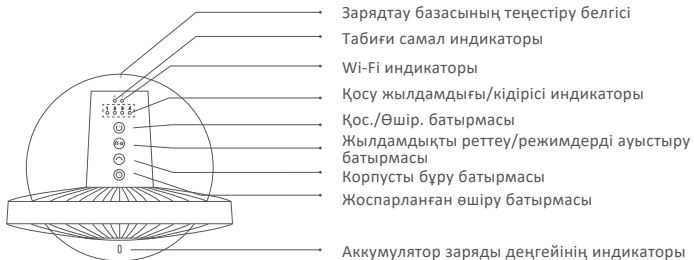
10

Пайдаланушы
нұсқаулығы

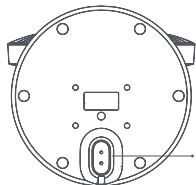
Ескертпе.

Осы пайдаланушы нұсқаулығындағы бұйымның, аксессуарлардың және пайдаланушы интерфейсінің суреттері тек ақпараттық мақсаттарда ғана ұсынылған. Аспаптың нақты сипаттамалары және оның функциялары өнімнің жақсаруына байланысты ерекшеленуі мүмкін.

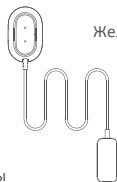
Шолу



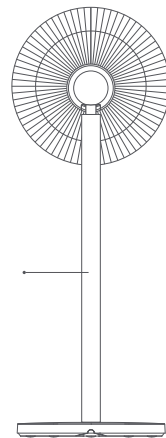
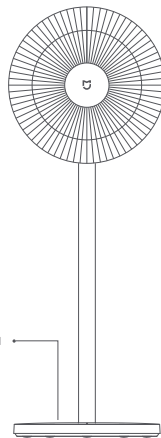
Жоғарыдан көрініс



Төменнен көрініс



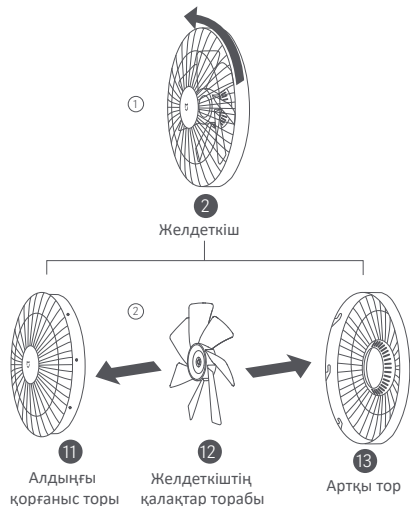
Зарядтау базасының қуат адаптері



Орнату

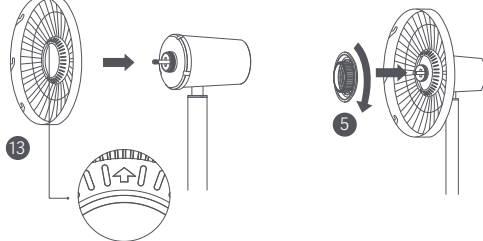
1-қадам: Желдеткішті ашыңыз

Алдыңғы торды (11) 1-суретте көрсетілгендей артқы тордан (13) бөлінгенше сағат тіліне қарсы бұраңыз. 2-суретте көрсетілгендей алдыңғы және артқы торды алыңыз, осыдан кейін желдеткіштің қалақтар торабын (12) алыңыз.



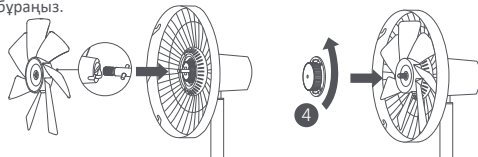
2-қадам: Артқы торды орнатыңыз

Артқы торды (13) қозғалтқыш білігіне төмендегі суретте көрсетілгендей көрсеткішін жоғары қаратып орнатыңыз, осыдан кейін артқы торды бекіту үшін тұтқаны (5) сағат тілі бағытымен бұраңыз.



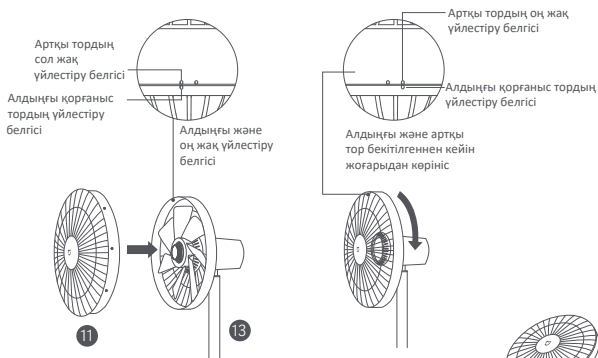
3-қадам: Желдеткіштің қалақтар торабын орнату

Желдеткіштің қалақтар торабының орталық тесігін қозғалтқыш білігімен туралаңыз, оны орнатыңыз, осыдан кейін Желдеткіштің қалақтар торабының тұтқасын (4) қозғалтқыш білігіне орнатыңыз, осыдан кейін қалақтар блогын бекіту үшін сағат тіліне қарсы бұраңыз.



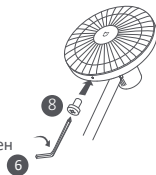
4-қадам: Алдыңғы торды орнатыңыз

Алдыңғы қорғаныс торының үйлестіру белгісін (11) артқы тордың сол жақ үйлестіру белгісімен туралаңыз (13). Алдыңғы тордың артқы торға дұрыс салынғанына көз жеткізіңіз. Алдыңғы тордың үйлестіру белгісі артқы тордың оң жақ үйлестіру белгісімен тураланғанша алдыңғы қорғаныс торын сағат тілі бағытымен бұраңыз. Торларды міндетті түрде мықтап бекітіңіз.

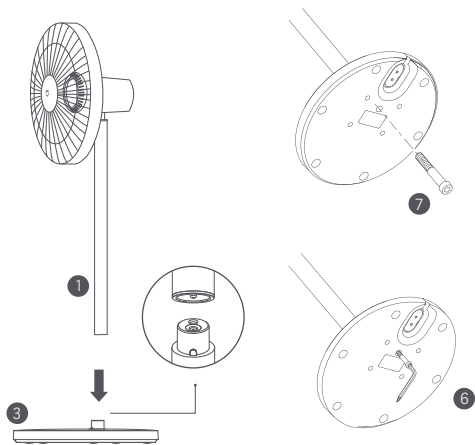


5-кезең: Алдыңғы торды бекіту

Желдеткіш торының бұрандасын (8) желдеткіш торының төменгі жағындағы тесікке салыңыз. Бұранданы қатайту үшін оны жеткізу жинағына кіретін тұқыр кілті (6) көмегімен сағат тілі бағытымен бұраңыз.



6-қадам. Желдеткіштің зарядтау базасын орнату



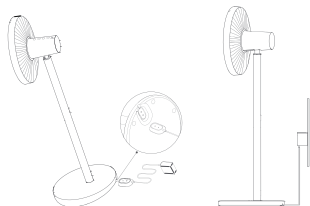
Суретте көрсетілгендей қозғалтқышты (1) және тіректі желдеткіштің зарядтау базасына (3) орнатыңыз.

Зарядтау базасының бұрандасын (7) базаның төменгі жағындағы тесікке салыңыз да, желдеткіштің зарядтау базасын орнатуды аяқтау үшін оны тұқыр кілтпен (6) сағат тілінің бағыты бойынша тартып бұраңыз.

Нұсқаулық

Зарядтау

- Қолданар алдында желдеткішті толығымен зарядтау ұсынылады.
- Қуат адаптерін зарядтау базасының төменгі жағындағы зарядтау портына қосыңыз, осыдан кейін зарядтау базасының өзін қосыңыз.
- Батарея заряды деңгейінің индикаторы жыпылықтаса, желдеткіш электр қуат көзінің зарядтау түпқоймасына сәтті қосылды.
- Сіз бұл желдеткішті қуат көзі желісіне немесе аккумуляторға қосу арқылы пайдалана аласыз. Желдеткіш кіріктірілген Wi-Fi модулімен жабдықталған және құрылғы өшірілген кезде де қуат тұтынылады.
- Толық зарядталған батарея желдеткішті 2 күн бойы өшірулі күйінде сүйемелдей алады.
- Аккумулятор зарядын сақтау үшін желдеткішті қуат көзінен ажыратпаңыз, тіпті ол пайдаланылмаса да.



Электр қуат көзі желісіне қосу

Желдеткіштің күйі	Заряд деңгейі	Аккумулятор заряды деңгейінің индикаторы
Қос./Өшір.	≤30 %	Қызғылт сары түспен жыпылықтайды
	30–100 %	Ақ түспен жыпылықтайды
	100 %	Өшір.

Қуат көзі желісіне қосылмаған

Желдеткіштің күйі	Заряд деңгейі	Аккумулятор заряды деңгейінің индикаторы
Қос.	30–100 %	Ақ
	1–30 %	Қызғылт сары
	0 %	Өшір. (желдеткіш автоматты түрде өшеді)
Өшір.	0–100 %	Өшір.

Қосу / өшіру

Қосу

Желдеткішті іске қосу үшін батырмасын басыңыз. Бірінші рет қосқан кезде әдепкі бойынша баяу жылдамдық (1) орнатылады.

Өшіру

Желдеткіш жұмыс істеп тұрған кезде оны тоқтату үшін батырмасын басыңыз.

Жылдамдықты/режимді ауыстыру


Жылдамдықты ауыстыру

Индикаторлардың жарқылына сәйкес келетін ауа ағынының жылдамдығын өзгерту үшін батырмасын басыңыз (төмендегі кестені қараңыз). Желдеткішті өшіріп, қайта қосқаннан кейін ол автоматты түрде соңғы белгіленген жылдамдыққа ауысады.


Жылдамдық	Баяу (1)	Орташа (2)	Жылдам (3)	Турбо (4)
Индикатор	●●●●	★●●●	★★●●	★★★★

Ескерте. ★ индикатор қосулы дегенді білдіреді; ● индикатор өшірулі екенін білдіреді.

Режимдерді ауыстыру


Тікелей және табиғи самал арасында ауысу үшін  батырмасын басып, ұстап тұрыңыз. Индикатор тікелей ауа ағыны режимінде өшірулі және табиғи самаел режимінде қосұлы. Өшіріп, қайта қосқаннан кейін желдеткіш соңғы пайдаланылған режимге өтеді.

Корпустың бұрылыстарын қосу/өшіру

Желдеткіштің бұрылыстарын қосу немесе өшіру үшін  батырмасын басыңыз. Қолданбада тербеліс бұрышының диапазонын орнатуға болады. Желдеткішті өшіріп, оны қайта қосқан кезде құрылғы соңғы белгіленген бұрылыс режиміне өтеді.

- Ескертпе. Wi-Fi қосылымын арылқанда, бұрылу бұрышы әдепкі бойынша бұрышқа (90°) өзгереді. Желдеткішті өшіріңіз, Wi-Fi қосылымын арылғыңыз, осыдан кейін оны қайтадан қосыңыз. Егер бұрылу функциясы белсенді болса, ол корпусстың бұрылу бұрышын автоматты түрде өзгертеді. Бұрылыс уақыты баптау мәніне байланысты өзгереді.

Жоспарланған өшіру

Кідіріс уақытының кезектілігін ауыстыру үшін  батырмасын басыңыз: 1 сағат, 2 сағат, 3 сағат, 4 сағат және өшір., бұл жағдайда тиісті күй индикаторы жанады (төмендегі кестені қараңыз). Өшіруді кідірту функциясын қолданған сәттен бастап бес секунд ішінде күй индикаторы (-лары) қазіргі уақытта таңдалған жылдамдықтың тиісті күйін көрсетеді.

Жоспарланған	Өшірулі	1 сағат	2 сағат	3 сағат	4 сағат
Индикатор	●●●●	★●●●	★●●●	★●●●	★●●●

Ескертпе. ★ индикатор қосұлы дегенді білдіреді; ● индикатор өшірулі екенін білдіреді. Өшіруді кідірту параметрлерін Mi Home/Xiaomi Home қолданбасында көбірек (8 сағатқа дейін) баптауға болады.

Ауа ағынының бағытын реттеу

Ауа ағынын жоғары немесе төмен бағытта реттеу үшін желдеткіштің басын немесе торын абайлап көтеріңіз немесе түсіріңіз.



Mi Home/Xiaomi Home қолданбасына ҚОСЫЛЫҢЫЗ

Өнім Mi Home/Xiaomi Home* қолданбасымен жұмыс істейді. Осы қолданбада құрылғыңызды басқарыңыз.



Қолданбаны жүктеу және орнату үшін QR кодын сканерлеңіз. Егер қолданба орнатылған болса, сіз қосылым баптаулары бетіне қайта бағытталасыз. Немесе қолданбаны жүктеу және орнату үшін App Store дүкенінен "Mi Home/Xiaomi Home" сұрауы бойынша іздеңіз. Mi Home/Xiaomi Home қолданбасын ашып, жоғарғы оң жақтағы "+" батырмасын басып, құрылғыны қосу нұсқауларын орындаңыз.

* Еуропада қолданба "Xiaomi Home" деп аталады (Ресейден басқа). Құрылғыңызда көрсетілген қолданба атауы әдепкі бойынша қабылдануы керек.

Ескертпе. Қолданба нұсқасы жаңартылуы мүмкін. Қолданбаның ағымдағы нұсқасы үшін нұсқауларды орындаңыз.





Wi-Fi қосылымы

Бір уақытта  және  батырмаларын басып, ұстап тұрыңыз. Ұзақ дыбыстық сигналдан кейін оны құрылғыға қолданба арқылы қосуға болады.

Wi-Fi және индикатор күйінің сипаттамасы

Wi-Fi желісінің күйі	Қосылымды күту	Қосу	Қосулы	Қосылу қатесі
Индикатор	Қызғылт сары түспен жыпылықтайды	Көк түспен жыпылықтайды	Көк	Қызғылт сары

Wi-Fi қосылымын қалпына келтіру

Бір уақытта  және  батырмаларын басып, ұстап тұрыңыз. Ұзақ дыбыстық сигнал естілгеннен кейін Wi-Fi қосылымы сәтті арылып, желдеткіш қайта қосылуға дайын болады. Wi-Fi қосылымын келесі жағдайларда арылту керек.

- Желдеткіш қосылымы орнатылған Mi аккаунты өзгертілді.
- Желдеткіш қосылымы орнатылған маршрутизатор өзгертілді.
- Желдеткіш қосылымы орнатылған маршрутизатордың есептік жазбасы немесе құпиясөзі өзгертілді.
- Mi Home/Xiaomi Home қолданбасы желдеткішті басқара алмайды.

Балалардан бұғаттау функциясы

Қосу

Балалардан бұғаттау функциясын Mi Home/ Xiaomi Home қолданбасында қосуға болады. Оны қосқаннан кейін желдеткіш батырманы басуға жауап бермейді. Оның орнына барлық индикаторлар екі рет жыпылықтайды, ал құрылғы екі дыбыстық сигнал шығарады.

Өшіру

Балалардан бұғаттау функциясын Mi Home/Xiaomi Home қолданбасында өшіруге болады. Wi-Fi қосылымын арылту бұл функцияны өшіруі мүмкін.

Күтім және техникалық қызмет көрсету

Жууға болатын бөлшектер

Төменде көрсетілген бөлшектерді жұмсақ шүберекпен немесе губкамен сумен немесе бейтарап жуғыш затпен тазалауға болады.

⚠ Ескертпе. Бөлшектерді тазалау үшін еріткіштерді, жуу құралдарын және абразивті заттарды пайдалануға тыйым салынған.



Алдыңғы қорғаныс торы



Желдеткіштің қалақтар торабы



Артқы тор



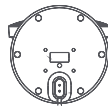
Артқы тордың тұтқасы

⚠ Ескертпе. Бөлшектерді тазаламас бұрын, желдеткішті тоқтатып, ажыратыңыз. Желдеткішті жинап, қолданар алдында барлық бөлшектердің толығымен құрғақ екеніне көз жеткізіңіз. Құрылғыға тікелей күн сәулесі түсуінен аулақ болыңыз.

Жуылмайтын бөлшектер



Желдеткіштің қалақтар торабы тұтқасы



Зарядтау базасы



Зарядтау базасының қуат адаптері



Қозғалтқыш және тірек

⚠ Ескертпе. Жоғарыда аталған бөліктерді сумен шаймаңыз.

Ақаулықтарды жою

Ақаулық	Ықтимал себебі	Шешімі
Желдеткіш жұмыс істемейді	Өзек электр қуат көзі түпқоймасына дұрыс қосылмаған.	Желдеткіштің электр қуат көзі түпқоймасын өзекке дұрыс орнатыңыз
	Балалардан бұғаттау қосылған.	Балалардан бұғаттау функциясын өшіріңіз.
	Аккумулятор разрядталған.	Қуат көзі ретінде пайдалану үшін электр қуат көзінің зарядтау түпқоймасын қосыңыз.
Wi-Fi-ға қосылу мүмкін емес.	Wi-Fi 5 ГГц жиілікте жұмыс істейді.	2,4 ГГц Wi-Fi қосылымына қосылыңыз.
	Желдеткіш жарты сағаттан астам уақыт бойы өшірілді.	Wi-Fi арылту.
Желдеткіштің қалақтары кептеліп қалды.	Желдеткіштің қалақтарында бөтен зат кептеліп қалды.	Ашаны розеткадан шығарып, бөтен затты алыңыз.
Батарея заряды деңгейінің индикаторы жанбайды.	Аккумулятор ұйқы режиміне кіреді.	Аккумуляторды іске қосу үшін зарядтау базасын қосыңыз.
Корпустың бұрылыс функциясы жұмыс істемейді.	Желдеткіш корпустың автоматты бұрылу режимінде.	Бұрылыс аяқталғанша күтіңіз. Бұл 14 секундтан аспайды.

Техникалық сипаттамалары

Атауы	Mi Pro еден смарт-желдеткіші	Номиналды кернеуі	12 В	Аккумулятор түрі	Литий-ионды аккумулятор батареясы
Үлгі	ZLBPS01XY	Номиналды қуаты	24 Вт	Батарея сыйымдылығы	2800 мА/сағ
Түрі	Еден желдеткіші	Шу деңгейі	≤55 дБ(А)	Қуат көзі (кіріс)	12В, 2 А
Таза салмағы	3,2 кг	Бұйымның өлшемдері	950 × 343 × 330 мм	Максималды зарядтау кернеуі	14 В
Сымсыз қосылым	Wi-Fi IEEE 802,11b/g/n 2,4 ГГц			Жұмыс температурасы	0° С-ден 40° С-қа дейін

КЕПІЛДІК ХАБАРЛАМА

Бұл кепілдік сізге белгілі бір құқықтар береді және сіздің еліңіздің, провинцияңыздың немесе штаттың заңнамасына байланысты олар кеңірек болуы мүмкін. Кейбір елдерде, провинцияларда және штаттарда тұтынушылардың құқықтарын қорғау туралы заңда ең төменгі кепілдік мерзімі қарастырылған. ХІАОМІ КОМПАНИЯСЫ СІЗДІҢ БАСҚА ЗАҢДЫ ҚҰҚЫҚТАРЫҢЫЗДЫ ЖОҚҚА ШЫҒАРМАЙДЫ, ШЕКТЕМЕЙДІ ЖӘНЕ ТОҚТАТПАЙДЫ. ӨЗ ҚҰҚЫҚТАРЫҢЫЗДЫ ТОЛЫҚ ТҮСІНУ ҮШІН ӨЗ ЕЛІҢІЗДІҢ, ПРОВИНЦИЯҢЫЗДЫҢ НЕМЕСЕ ШТАТТЫҢ ЗАҢДАРЫМЕН ТАНЫСУДЫ ҰСЫНАМЫЗ.

1. ӨНІМГЕ ШЕКТЕУЛІ КЕПІЛДІК

Xiaomi компаниясы өнімдердің материалдары мен сапасы кепілдік мерзімі ішінде пайдалану жөніндегі нұсқаулыққа сәйкес қалыпты пайдаланылған жағдайда ақаулардың пайда болуын болдырмайтындығына кепілдік береді.

Құқықтық кепілдіктердің ұзақтығы мен шарттары тиісті жергілікті заңдарда көрсетілген. Тұтынушыларға кепілдік берудің артықшылықтары туралы қосымша мәліметтерді Xiaomi ресми веб-сайтынан қараңыз <https://www.mi.com/en/service/warranty/>.

Xiaomi компаниясы бастапқы сатып алушыға оның өнімдерінің материалдары мен сапасы жоғарыда аталған кезең ішінде қалыпты пайдаланылған жағдайда ақаулардың пайда болуын болдырмайтындығына кепілдік береді.

Xiaomi өнімнің үздіксіз немесе қатесіз жұмыс істейтініне кепілдік бермейді.

Xiaomi өнімді пайдалану жөніндегі нұсқауларды сақтамау салдарынан келтірілген шығындар үшін жауап бермейді

2. ҚҰҚЫҚТЫҚ ҚОРҒАУ ҚҰРАЛДАРЫ

Егер жабдықтың ақауы анықталса және Xiaomi компаниясы кепілдік мерзімі ішінде негізделген шағым алса, Xiaomi (1) өнімді жөндеуді тегін орындауға, (2) өнімді ауыстыруға немесе (3) ықтимал жеткізілім шығындарын қоспағанда, өнімнің құнын өтеуге міндеттенеді.

3. КЕПІЛДІК ҚЫЗМЕТ КӨРСЕТУГЕ ҚАЛАЙ ҚОЛ ЖЕТКІЗУГЕ БОЛАДЫ

Кепілдік қызмет көрсетуге қол жеткізу үшін Сіз өнімді Xiaomi көрсеткен мекенжайға өнімнің тең дәрежеде қорғалуын қамтамасыз ете отырып, түпнұсқа немесе ұқсас қаптамада жеткізуіңіз керек. Xiaomi компаниясы, егер заңнамада өзгеше көзделмесе, кепілдік қызметін алғанға дейін сатып алудың дәлелін немесе дәлелдерін ұсынуды және/немесе тіркеу талаптарын орындауды талап етуге құқылы.

4. ЕРЕКШЕЛІКТЕР МЕН ШЕКТЕУЛЕР

Бұл шектеулі кепілдік, егер Xiaomi компаниясы өзгеше көздемесе, Xiaomi компаниясы жасаған немесе ол үшін жасалған және оның сауда белгілері, сауда атауы немесе «Xiaomi» не «Mi» логотипі бар өнімге ғана қолданылады. Шектеулі кепілдік (а) дүлей апаттар, мысалы найзағайдың түсуі, құйын, су тасқыны, өрт, жер сілкінісі немесе басқа экзогендік факторлар салдарынан болған зақымдарға; (б) немқұрайдылықтың салдарына; (в) коммерциялық пайдалануға; (г) өнімнің кез-келген бөлігіне енгізілген өзгерістерге немесе түрлендірулерге; (д) басқа өндірушілердің өнімдерін пайдаланудан туындаған зақымдарға;

(е) жазатайым оқиға, теріс пайдалану немесе дұрыс пайдаланбау салдарынан болған зақымдарға; (ж) өнімді Хіаоми сипаттаған рұқсат етілген немесе шекті пайдаланудан тыс қолдану нәтижесінде, сондай-ақ дұрыс емес кернеу немесе қуат көзі нәтижесінде келтірілген зақымдарға; (з) Хіаоми компаниясының өкілі болып табылмайтын адамның қызмет көрсетуіне (жаңартулар мен кеңейтулерді қоса) байланысты орын алған зақымдарға қолданылмайды. Өнімде сақтауға болатын деректердің, бағдарламалық жасақтаманың және басқа материалдардың сақтық көшірмесін жасау сіздің міндетіңіз. Хіаоми компаниясы пайдалану кезінде деректердің, бағдарламалық жасақтаманың және басқа материалдардың жоғалуына немесе қайта форматталуына жауап бермейді.

Хіаоми компаниясының ешбір реселлері, агенті немесе қызметкері осы кепілдікке өзгертулер немесе толықтырулар енгізуге құқылы емес. Егер қандай да бір шарт заңсыз немесе заңдық тұрғыдан жарамсыз болып шықса, қалған ережелердің заңдылығына немесе орындалуына әсер етпеуі немесе бұзбауы тиіс. Сатудан кейінгі қызмет көрсету заңмен тыйым салынған немесе Хіаоми компаниясы басқаша қарастырған жағдайларды қоспағанда, сатып алу елінде немесе аймағында жүзеге асырылады.

Осы кепілдік тиісті түрде импортталмаған, Хіаоми компаниясы өндірімеген және/немесе Хіаоми немесе оның ресми өкілінен сатып алынбаған өнімдерді қамтымайды. Қолданыстағы заңнамаға сәйкес, сіз өнімді сатқан ресми дистрибьютордың кепілдіктеріне сене аласыз. Сондықтан Хіаоми компаниясы сіз өнімді сатып алған сатушыға хабарласуды ұсынады.

Бұл кепілдік Гонконг пен Тайваньға қолданылмайды.

5. ҰЙҒАРЫНДЫ КЕПІЛДІКТЕР

Заңнамада тыйым салынған жағдайларды қоспағанда, болжанатын кепілдіктердің (тауарлық жай-күйі мен нақты мақсат үшін жарамдылығы кепілдіктерін қоса алғанда) қолданылу мерзімі шектеулі болады, ол осы шектеулі кепілдіктің қолданылу мерзімінен аспауы тиіс. Кейбір юрисдикцияларда ұйғарынды кепілдіктің қолданылу мерзімін шектеуге жол берілмейді. Мұндай жағдайларда көрсетілген шектеу қолданылмайды.

6. ЗАҚЫМДАНУДЫ ШЕКТЕУ

Заңнамамен тыйым салынған жағдайларды қоспағанда, Хіаоми компаниясы ЖКО, жанама, арнайы немесе кейінгі зақымданулар, соның ішінде пайданың, кірістің немесе деректердің жоғалуы, анық немесе ұйғарынды кепілдіктердің немесе шарттардың бұзылуы нәтижесінде немесе кез келген басқа заңды теория бойынша пайда болған залалдар үшін, тіпті Хіаоми компаниясына осындай зақымдану мүмкіндігі туралы ескертілген болса да, жауапты болмайды. Кейбір юрисдикцияларда арнайы, жанама немесе кейінгі шығындар үшін жауапкершілікті алып тастауға немесе шектеуге жол берілмейді. Мұндай жағдайларда жоғарыда көрсетілген шектеулер қолданылмайды.

7. XIAOMI КОМПАНИЯСЫНЫҢ БАЙЛАНЫС ДЕРЕКТЕРІ

Клиенттер үшін толық ақпаратты <https://www.mi.com/en/service/warranty/> сайтынан қараңыз

Сатудан кейінгі қызмет көрсету үшін байланыс тұлғасы *Xiaomi* авторландырылған сервистік желісіндегі кез келген тұлға, *Xiaomi* авторландырылған дистрибьюторы немесе сіз одан өнімді сатып алған сатушы болуы мүмкін. Егер сізде қандай да бір сұрақтар туындаса, *Xiaomi* компаниясындағы тиісті тұлғаға хабарласыңыз.

Монтаждау, сақтау, тасымалдау (тасу), өткізу және кәдеге жарату ережелері мен шарттары

- Құрылғы өндіруші мен тұтынушының жылытылатын үй-жайларында ауа температурасы 5 °C-тан 40 °C-қа дейін және ауаның салыстырмалы ылғалдылығы 80%-дан аспайтын жағдайда қаптамада сақталуы тиіс. Үй-жайларда коррозия тудыратын жемір қоспалар (қышқылдардың, сілтілердің булары) болмауы тиіс.
- Құрылғыны тасымалдау құрғақ ортада жүзеге асырылуы тиіс.
- Құрылғы ұқыпты пайдалануды талап етеді, оны шаңның, ластанудың, соққылардың, ылғалдың, оттың және т.б. әсер етуінен қорғаңыз.
- Құрылғыны өткізу жергілікті заңнамаға сәйкес жүргізілуі тиіс.
- Құрылғының жиынтығына кіретін батареяның қызмет ету мерзімі аяқталғаннан кейін оны басқа тұрмыстық қалдықтармен бірге тастамаңыз. Құрылғы мен батареяны кәдеге жарату қалдықтардың бақыланбайтын тасталуы нәтижесінде қоршаған ортаға ықтимал зиян келтірмеу үшін қалдықтарды қайта өңдеудің жергілікті нормалары мен ережелеріне сәйкес жүзеге асырылуы керек.
- Құрылғының ақаулығы анықталған жағдайда дереу авторландырылған сервистік орталыққа хабарласыңыз немесе құрылғыны кәдеге жаратыңыз.

Қосымша ақпарат

Өндіруші: Чжэцзян Синьюй Электрик Эквипмент Ко., Лтд.

Оңтүстік жағы, 24 қаб., Цзиньпинь фирм., Орталық кеңсе, Юнкан қ., Чжэцзян пров., Қытай.

Өндіруші зауыт филиалының мекенжайы:

3 қабат, Синьюй Групп жоғары технологиялар паркі, Хуантан өнеркәсіптік аймағы, Дунчэн көш., Юнкан қ., Чжэцзян пров., Қытай.

Қытайда жасалған.

Импортер / юр. лицо, принимающее претензии в Казахстане:

ТОО «ДНС КАЗАХСТАН», г. Нур-Сұлтан, р-н Сарыарқа, пр-т Сарыарқа, зд. 12, Казахстан.

Импорттаушы / Қазақстанда шағымдар қабылдайтын заңды тұлға:

«DNS QAZAQSTAN (ДНС КАЗАХСТАН)» ЖШС, Нұр-Сұлтан қаласы, Сарыарқа ауданы, Даңғылы Сарыарқа, ғимарат 12, Қазақстан.

TM: Mi.

Тауар Кеден одағының «Техникалық құралдардың электромагниттік үйлесімділігі» 020/2011 КО ТР техникалық регламентінің талаптарына сәйкес келеді.

Тауар «Электротехника және радиоэлектроника бұйымдарында қауіпті заттарды қолдануды шектеу туралы» 037/2016 ЕАЭО ТР Еуразиялық экономикалық одақ техникалық регламентінің талаптарына сәйкес келеді.

Бұйымның сыртқы түрі, оның сипаттамалары және жинақталымы алдын ала ескертусіз өзгертілуі мүмкін.

EAC



Тауардың шығарылған күні, сондай-ақ кепілдік және пайдалану мерзімдері қаптамада көрсетілген.

V.2

