

DEXP

РУКОВОДСТВО ПОЛЬЗОВАТЕЛЯ

Видеорегистратор DEXP Mirror Discovery

Уважаемый покупатель!

Благодарим Вас за выбор продукции, выпускаемой под торговой маркой «DEXP». Мы рады предложить Вам изделия, разработанные и изготовленные в соответствии с высокими требованиями к качеству, функциональности и дизайну. Перед началом эксплуатации прибора внимательно прочитайте данное руководство, в котором содержится важная информация, касающаяся Вашей безопасности, а также рекомендации по правильному использованию прибора и уходу за ним. Позаботьтесь о сохранности настоящего Руководства, используйте его в качестве справочного материала при дальнейшем использовании прибора.

Диапазон рабочих температур: от -20 °С до +50 °С.

Не допускайте длительного воздействия тепла или прямых солнечных лучей на устройство. Избегайте перегрева устройства.

Назначение прибора

Видеорегистратор - устройство, предназначенное для видео- и аудиофиксации обстановки вокруг автомобиля при его движении или стоянке.

Рекомендации по работе с литий содержащей аккумуляторной батареей (Li-pol/Li-ion)

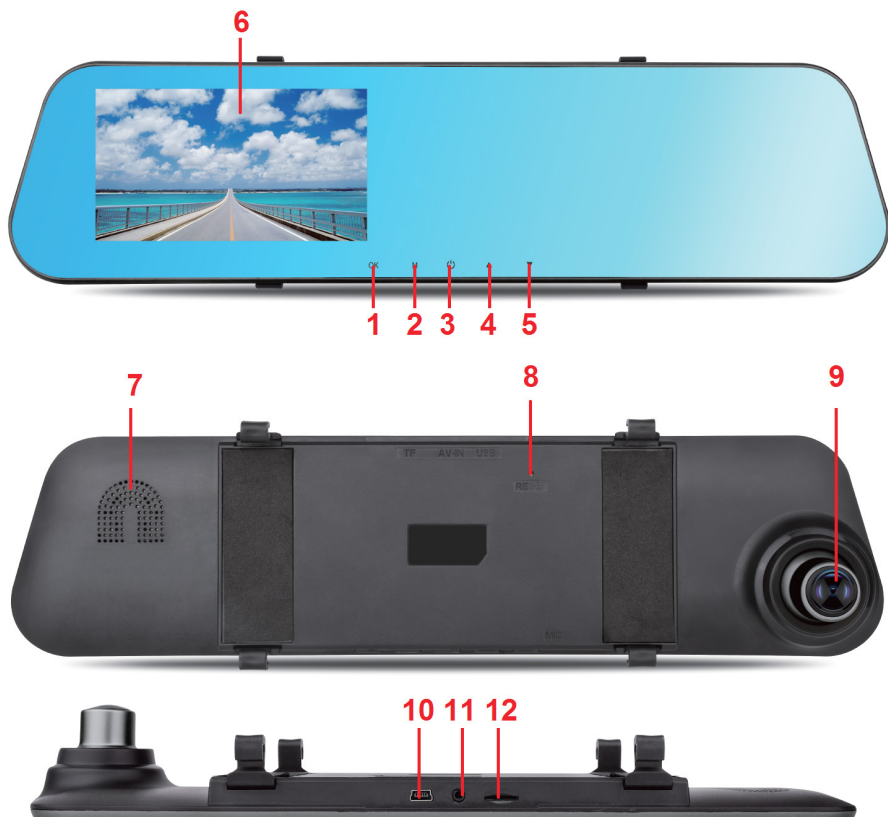
Используйте только оригинальное зарядное устройство

Способность заряда/разряда батареи управляется встроенным в неё контроллером. Крайне противопоказаны принудительные режимы «быстрой зарядки» во внешних зарядных устройствах для Li-ion, т. к. токи заряда и разряда ограничены. У Li-ion батарей отсутствует так называемый «эффект памяти». Начинать разряжать/заряжать аккумуляторы можно с любого уровня заряда. В большинстве устройств стоит ограничение по степени заряда / разряда - контроллер может не позволить заряжать аккумулятор, если, например, заряд уже больше 90 %. Также он не позволит полностью разрядить аккумулятор, препятствуя выходу из строя элементов. Даже если работа устройства осуществляется посредством электрической сети - хотя бы раз в месяц, Li-ion батарея должна проходить полный цикл заряда/ разряда (до появления сообщения «о разрядке батареи»). Нельзя доводить батарею до полной разрядки. Li-ion аккумулятор быстро деградирует при длительном хранении в разряженном состоянии. Если это всё-таки произошло, сразу же установите его на зарядку. Батарея теряет заряд, даже если она хранится отдельно от устройства. Саморазряд Li-ion аккумуляторов составляет около 5 % в месяц. Li-ion аккумуляторы по своему строению недолговечны и постоянно деградируют вне зависимости от того, эксплуатируются они или нет. Данная деградация тем интенсивней, чем выше температура, и чем дальше величина заряда от «оптимального» (с точки зрения сохранности), который принято считать равным 40 %. Другими словами, если батарея не используется, то имеет смысл держать заряд у батареи на уровне 40-50 %. Если батарея находится в разряженном состоянии 2 недели и более, то происходит необратимый процесс потери ёмкости в элементах батареи, следствием чего является выход из строя самой батареи.

Соблюдайте температурный режим

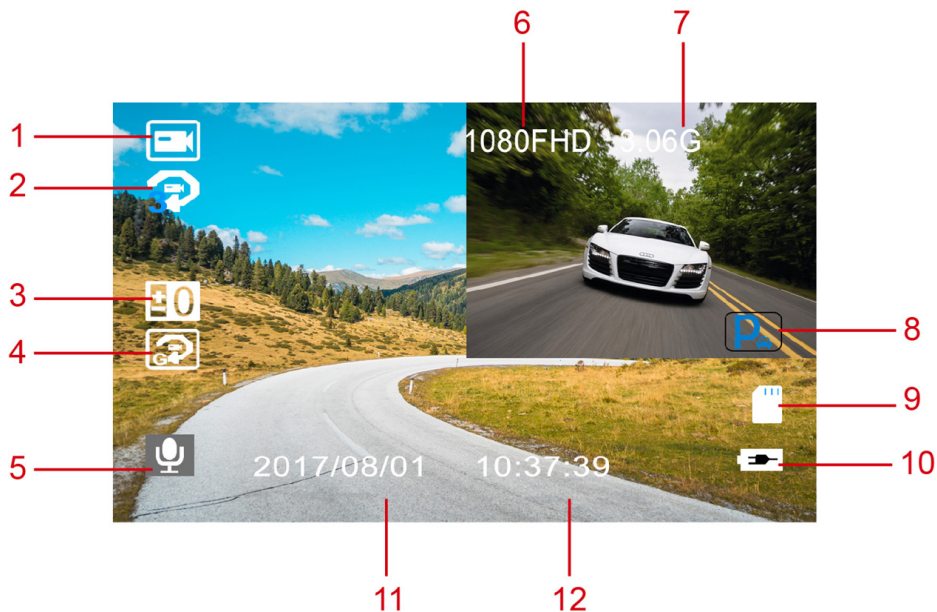
Батареи должны храниться в заряженном состоянии при температуре от +15 °C до +35 °C при нормальной влажности воздуха. Батареи плохо переносят длительную эксплуатацию при очень высоких (выше 40 °C) и очень низких (ниже -10 °C) температурах окружающей среды. Нельзя оставлять батарею под прямыми солнечными лучами.

Схема устройства



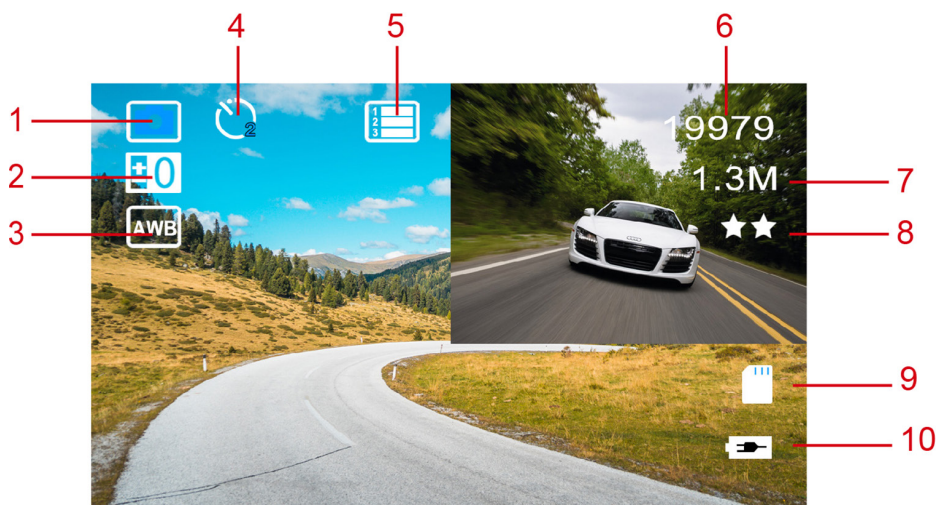
1. Кнопка «ОК».
2. Кнопка «Меню».
3. Кнопка питания.
4. Кнопка «Вверх».
5. Кнопка «Вниз».
6. Дисплей.
7. Динамик.
8. Кнопка «Reset».
9. Объектив.
10. Разъём miniUSB.
11. Разъём AV IN.
12. Разъём карты памяти.

Интерфейс устройства в режиме видеосъёмки



1. Значок видеосъёмки.
2. Циклическая запись.
3. Экспозиция.
4. G-сенсор.
5. Запись звука.
6. Разрешение видео.
7. Время записи видео.
8. Мониторинг парковки.
9. Значок карты памяти.
10. Значок зарядки.
11. Дата.
12. Время.

Интерфейс устройства в режиме фотосъёмки



1. Значок фотосъёмки.
2. Экспозиция.
3. Баланс белого.
4. Задержка фото.
5. Съёмка нескольких фото.
6. Количество фото.
7. Разрешение фото.
8. Качество фото.
9. Значок карты памяти.
10. Значок зарядки.

Эксплуатация устройства

Зарядка аккумулятора

- Для зарядки подсоедините автомобильный адаптер к USB-разъему устройства. Зарядка может производиться даже при выключенном устройстве.
- Зарядка через USB: подсоедините устройство к ПК/ноутбуку посредством USB-кабеля.

Установка и извлечение карты памяти microSD

- Вставьте microSD карту в разъем microSD и убедитесь, что она зафиксирована.
- Чтобы извлечь microSD карту, осторожно нажмите на нее, после чего карта выйдет из разъема и ее можно будет извлечь.

Внимание!

- Убедитесь, что карта памяти microSD установлена корректно, в противном случае, это может привести к повреждению устройства и карты памяти.
- После установки microSD карты в видеорегистратор, она будет распознана как устройство хранения по умолчанию; данные, ранее записанные на microSD карту, не смогут быть прочитаны.
- Если microSD карта несовместима с видеорегистратором, попробуйте установить другую карту microSD.
- Используйте microSD карту высокой скорости (класс 6 и выше).

Кнопка питания

Нажмите и удерживайте кнопку питания, чтобы включить или выключить устройство.

Кнопка «ОК»

Нажмите эту кнопку в режиме фото- и видеосъемки, чтобы сделать снимок или начать/остановить запись.

Нажмите эту кнопку в режиме воспроизведения, чтобы начать/остановить воспроизведение файла.

Нажмите эту кнопку в меню для подтверждения выбора и сохранения настроек.

Кнопка «Reset»

Нажмите эту кнопку с помощью длинного тонкого предмета, чтобы перезапустить зависшее устройство.

Кнопка «Menu»

Нажмите эту кнопку в режиме ожидания, чтобы перейти в режим видеосъёмки, и нажмите дважды, чтобы перейти в меню настроек. При третьем нажатии устройство снова перейдёт в режим ожидания.

Нажмите и удерживайте эту кнопку в режиме ожидания, чтобы переключаться между режимами фотосъёмки/видеосъёмки/воспроизведения файлов.

Нажмите эту кнопку в режиме видеозаписи, чтобы включить защиту текущего файла от перезаписи. В левом верхнем углу дисплея появится значок защиты файла.

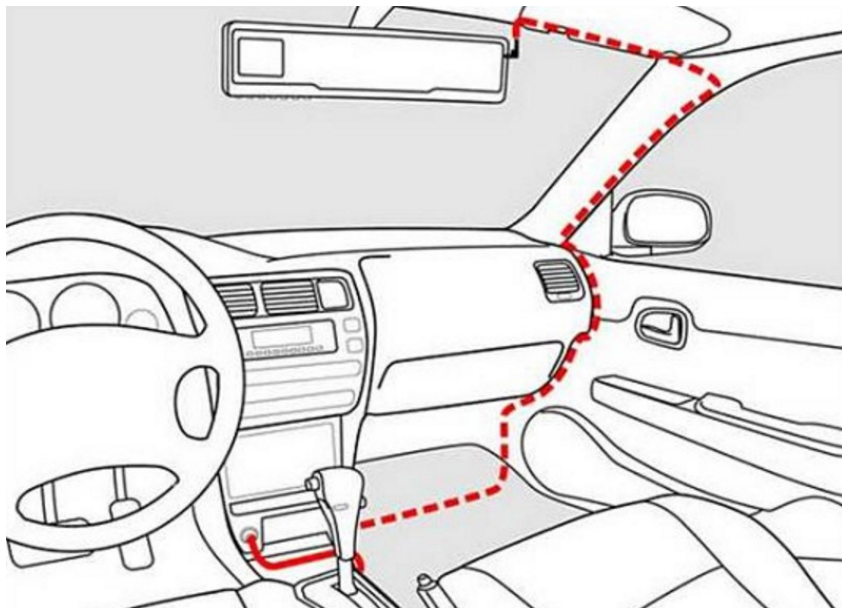
Кнопки «Вверх» и «Вниз»

Нажимайте данные кнопки в меню для перехода между пунктами.

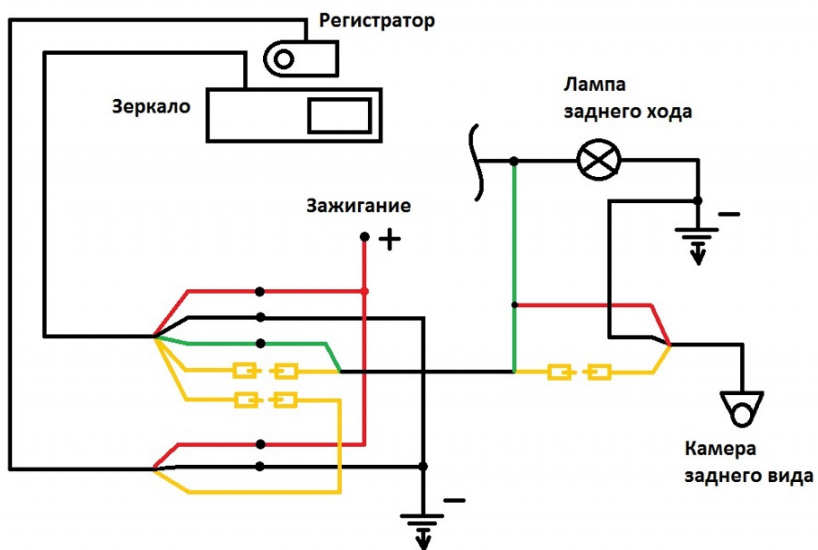
Нажмите кнопку «Вверх» в режиме ожидания для переключения между полно-экранном режимом и режимом отображения двух камер.

Установка устройства

Установите устройство на зеркало заднего вида как указано на схемах ниже.



Для подключения устройства к камере заднего вида воспользуйтесь данной схемой подключения.



Технические характеристики

- Сенсор: 2M CMOS Sensor 1/2.7”.
- Формат фото: JPEG.
- Разрешение видео: 1920x1080P 30fps / 1280x720 60fps / 1280x720 30fps / 848x480 30fps / 640x480 30fps.
- Встроенные микрофон и динамик.
- Поддержка карты памяти microSD класса скорости 6 и выше объемом до 64 Гб.
- Функция циклической записи без потери данных.
- Функция G-sensor.

Возможные проблемы и их решения

- Невозможно записать фото/видео.
 - Проверьте карту памяти. Возможно, она защищена от записи.
- Остановка съёмки.
 - Проверьте карту памяти. Возможно, её класс скорости не позволяет вести непрерывную запись.
- «Ошибка файла» при записи и воспроизведении.
 - Отформатируйте карту памяти.
- Смазанное видео/фото.
 - Очистите объектив.
- Горизонтальные полосы при записи/воспроизведении.
 - Смените частоту отображения (50/60 Гц).

Правила и условия монтажа, хранения, перевозки (транспортировки), реализации и утилизации

- Прибор не требует какого-либо монтажа или постоянной фиксации.
- Хранение и перевозка прибора должны осуществляться в сухих местах.
- Реализация прибора должна производиться согласно действующему законодательству РФ.
- После окончания срока службы изделия его нельзя выбрасывать вместе с обычным бытовым мусором. Вместо этого оно подлежит сдаче на утилизацию в соответствующий пункт приема электрического и электронного оборудования для последующей переработки и утилизации в соответствии с федеральным или местным законодательством. Обеспечивая правильную утилизацию данного продукта, Вы помогаете сберечь природные ресурсы и предотвращаете ущерб для окружающей среды и здоровья людей, который возможен в случае ненадлежащего обращения. Более подробную информацию о пунктах приема и утилизации данного продукта можно получить в местных муниципальных органах или на предприятии по вывозу бытового мусора.
- При обнаружении неисправности прибора следует немедленно обратиться в авторизованный сервисный центр или утилизировать прибор.



Дополнительная информация

Изготовитель: Транстайл Электроникс Ко., Лтд.

Зд. 1, промзона Дабусян, Гуаньлань, новый район Лунхуа, г. Шэньчжэнь, Китай.

Уполномоченное изготовителем лицо: ООО «Атлас»,

690068, Россия, Приморский край, г. Владивосток, пр-т 100-летия Владивостока, дом 155, корпус 3, офис 5.

Товар прошёл обязательную сертификацию.

Декларация о соответствии № ЕАЭС N RU Д-СН.МО07.В.24696.

Орган по сертификации: общество с ограниченной ответственностью «Центр аналитических технологий «Прогресс».

Срок действия с 11.09.2017 по 10.09.2022 включительно.

Внешний вид изделия и его характеристики могут подвергаться изменениям без предварительного уведомления.

Комплектация прибора может меняться без предварительного уведомления.

Адрес в интернете:

www.dexp.club



Товар изготовлен (мм.гггг.): _____

V.4

www.dexp.club