

DEXP

ПАЙДАЛАНУШЫ НҰСҚАУЛЫҒЫ

Бейнетіркеуіш DEXP Nova 2



Содержание

Құрылғының міндеті	5
Аккумуляторлық батареямен (Li-pol/Li-ion) жұмыс істеу жөніндегі ұсынымдар.....	5
Сақтық шаралары	6
Құрылғының схемасы.....	7
Құрылғыны орнату	8
Батарея заряды индикаторлары	8
Арнайы функциялар	8
Батырмалар жұмысының сипаттамасы	9
Техникалық сипаттамалары	9
Ықтимал проблемалар және олардың шешімі.....	9
Монтаждау, сақтау, тасу (тасымалдау), өткізу және кәдеге жаратудың ережелері мен шарттары	11
Қосымша ақпарат	12

Құрметті сатып алушы!

Сізге «DEXP» сауда маркасымен шығарылатын өнімді таңдағаныңыз үшін алғыс білдіреміз. Біз сапаға, функционалдылық пен дизайнға қойылатын жоғары талаптарға сәйкес әзірленген және жасап шығарылған бұйымдар мен құрылғыларды Сізге ұсынуға қуаныштымыз. Пайдалануды бастар алдында Сіздің қауіпсіздігіңізге қатысты маңызды ақпаратты, сонымен қатар өнімді дұрыс пайдалану және оған күтім жасау жөніндегі ұсынымдарды қамтитын осы нұсқаулықты мұқият оқып шығыңыз. Осы Нұсқаулықты сақтап қойыңыз және құрылғыны одан әрі пайдаланғанда оны анықтамалық материал ретінде қолданыңыз.

Құрылғының міндеті

Автомобильдік бейнетіркеуіш — жерүсті көлікте автомобиль қозғалған немесе тұрған кезде оның айналасындағы, сондай-ақ салон ішіндегі жағдайды бейне және аудиотіркеу үшін пайдалануға арналған құрылғы.

Аккумуляторлық батареямен (Li-pol/Li-ion) жұмыс істеу жөніндегі ұсынымдар

Тек қана түпнұсқалық зарядтау құрылғысын пайдаланыңыз

Батареяның зарядтау/разрядтау қабілеті оған орнатылған контроллермен басқарылады. Li-ion үшін сыртқы зарядтау құрылғыларындағы «жылдам зарядтаудың» мәжбүрлі режимдері қарсы көрсетілген, себебі зарядтау мен разрядтаудың токтары шектеулі. Li-ion батареяларының «жад әсері» деп аталатын функциясы жоқ. Аккумуляторларды зарядтаудың кез келген деңгейінен разрядтауды/зарядтауды бастауға болады. Құрылғылардың көбінде зарядтау/разрядталу деңгейі бойынша шектеу орнатылған — мысалы, заряд 90 %-дан астам болса, контроллер аккумуляторды зарядтауға рұқсат бермеуі мүмкін. Сонымен қатар ол элементтердің істен шығуына кедергі жасай отырып, аккумуляторды толығымен разрядтауға мүмкіндік бермейді. Тіпті егер құрылғының жұмысы электр желісі арқылы жүзеге асырылатын болса - айына бір рет болсын Li-ion батареясы зарядтау/разрядтаудың толық циклінен («батареяның разрядталуы туралы» хабарлама пайда болғанға дейін) өтуі тиіс. Батареяны толық разрядталуға дейін жеткізуге болмайды. Li-ion аккумуляторы разрядталған күйінде ұзақ сақталған кезде тез бұзылады. Дегенмен, егер ол орын алса, оны дереу зарядтауға қойыңыз. Батарея тіпті құрылғыдан бөлек сақталса да, зарядынан айырылады. Li-ion аккумуляторларының өздігінен разрядталуы айына шамамен 5 % құрайды. Li-ion аккумуляторлары өзінің құрылымы бойынша ұзақ мерзімді емес және олар пайдаланылғанына не пайдаланбағандығына қарамастан үнемі тозады. Бұл тозу температура неғұрлым жоғары болса және заряд шамасы 40% тең деп қабылданған «оңтайлыдан» (сақталуы тұрғысынан) неғұрлым алыс болса, соғұрлым қарқынды болады. Басқаша айтқанда, егер батарея пайдаланылмайтын болса, батареяның зарядын 40-50 % деңгейде ұстаған дұрыс болады. Егер батарея разрядталған күйінде 2 апта және одан астам уақыт болса, онда батареяның элементтерінде сыйымдылықтан айырылудың қайтымсыз процесі жүреді, нәтижесінде батарея өзі істен шығуы мүмкін.

Температуралық режимді сақтаңыз

Ауаның қалыпты ылғалдылығы кезінде батареялар зарядталған күйінде +15 °С-тан +35 °С дейінгі температурада сақталуы тиіс. Батареялар қоршаған ортаның өте жоғары (40 °С-тан жоғары) және өте төмен (-10 °С-тан төмен) температураларында ұзақ пайдалануды көтермейді. Батареяны тікелей күн сәулелері астына қалдыруға болмайды.

Зақымдану іздері бар батареяларды бөлшектемеңіз, өртемеңіз, пайдаланбаңыз

Ешбір жағдайда батареяларды өздігінен бөлшектеуге және олардың элементтерін зарядтауға болмайды. Қажет болған жағдайда мамандандырылған сервис-орталықтарына хабарласыңыз. Элементтердің тесілуі немесе жаншылуы, кейінгіде тұтану және жарылуға әкелетін ішкі қысқа тұйықталуға әкелуі мүмкін. Литийдің жоғары температурадан балқуы жарылысқа әкелуі мүмкін. Ашылуы кезінде элементтің ішіне су түсуі немесе атмосфералық ылғал конденсациялануы мүмкін, бұл сүтегінің бөлінуі мен тұтануы жүретін реакцияға әкелуі мүмкін. Батареяның ағымдағы күйін, мысалы, іс жүзінде әрбір құрылғыда болатын батарея күйі индикаторынан қарауға болады (оның орналасқан жерін және жұмыс істеу қағидатын сатып алған кезде нақтылауға болады). Абай болыңыз: зақымдалған батареялар зиянды заттарды шығаруы мүмкін. Егер батарея ауыспалы (алынбалы) болса, оның жұмыс қабілеттілігі бойынша проблемалар анықталған кезде сервистік орталыққа хабарласу керек (кепілдік талонындағы кепілдік мерзімін қараңыз). Егер батарея алынбалы болмаса (АКБ құрылғының ажырамас бөлігі болып табылады), кепілдік құрылғының өзіне қолданылады. Сервистік орталыққа да хабарласу қажет. Сіз ақаулы батареяны жөндеуге неғұрлым ерте берсеңіз, оны ең аз шығындармен қалпына келтіру ықтималдылығы соғұрлым көп болады. Назар аударыңыз: аккумулятордың жұмыс уақыты көптеген басқа факторларға байланысты, шынайы жұмыс уақыты көрсетілген уақытқа сәйкес келмеуі мүмкін. Аккумулятор зарядтау циклдерінің шектеулі санына рұқсат береді және уақыт өте ауыстыруды талап етуі мүмкін (аккумуляторға шектеулі кепілдік шарттарын кепілдік талонынан қараңыз). Аккумулятордың жұмыс істеу уақыты пайдалану режиміне және баптауларға байланысты.

Сақтық шаралары

1. Құрылғының конструкциясында ешқандай өзгерістер жүргізбеңіз.
2. Қысқа тұйықталуды болдырмау үшін құрылғының кез келген сұйықтықтарымен байланысуына жол бермеңіз, оның жанына ішінде сұйықтық бар ашық ыдыстарды қоймаңыз.
3. Құрылғыны электрмагниттік сәулелендірудің әсеріне ұшыратпаңыз.
4. Тек қана түпнұсқалық зарядтау құрылғысын пайдаланыңыз.
5. Құрылғы балалар мен денелік, сенсорлық немесе ақыл-ой қабілеттері шектеулі тұлғалардың пайдалануы үшін арналмаған, тек олардың қауіпсіздігі үшін жауапты тұлғалар оларға бақылауды жүзеге асыру жағдайларын қоспағанда. Балаларға құрылғымен ойнауға рұқсат бермеңіз.
6. Құрылғы коммерциялық мақсатта пайдалануға арналмаған.

Құрылғының схемасы

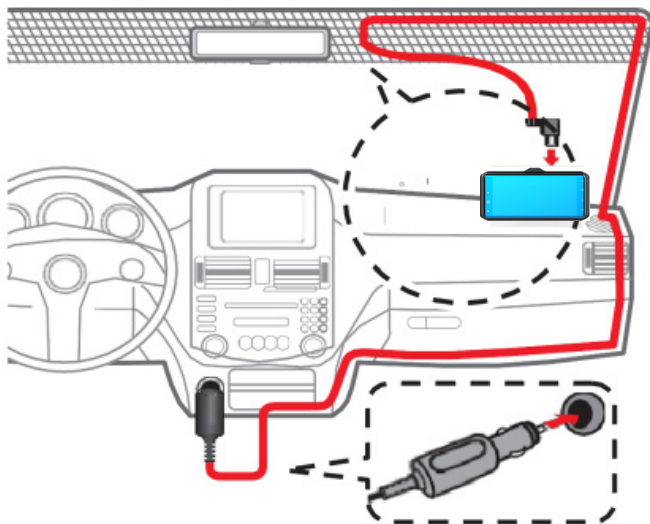


1. «MODE» батырмасы.
2. «OK» батырмасы.
3. «Бұғаттау» батырмасы.
4. Қуат беру батырмасы.
5. Бекіткішке арналған тесіктер.
6. Mini-USB ағытпасы.
7. MicroSD картасына арналған ағытпа.
8. «Жоғары қарай» батырмасы.
9. «Төмен қарай» батырмасы.
10. «Меню» батырмасы.
11. Микрофон.
12. «RESET» батырмасы.
13. Объектив.
14. Артқы көрініс камерасын қосуға арналған HDMI ағытпасы¹.

1 *DEXP NOVA Q1 түпнұсқалық артқы көрініс камерасымен бірге пайдалануға арналған. Камера жиынтықталымға кірмейді.*

Құрылғыны орнату

1. Бейнетіркеуішті маңдайлық әйнектегі кез келген ыңғайлы жерге орнатыңыз.



2. Автомобильдік зарядтау құрылғысын автомобильдік тұтатқыштың ұясына қосыңыз.
3. Жүргізушінің шолып қарауына кедергі жасамау үшін, кабельді автомобильдің төбесі және алдыңғы тіреуі бойынша жүргізіңіз.
4. Жүргізілген кабельдің қауіпсіздік жастықтарының ашылуына және басқа жүйелердің жұмысына кедергі жасамай тұрғанына көз жеткізіңіз.

Батарея заряды индикаторлары



Батарея
толығымен
зарядталған



Зарядтың
жоғары
деңгейі



Зарядтың
төмен
деңгейі



Батарея
заряды
таусылған

Арнайы функциялар

G-сенсор

Авария кезінде бейнетіркеуіш авария бейнежазбасын жойылуға келмейтін файл түрінде автоматты түрде сақтайды.

Автоматты түрде қосу/сөндіру.

Қуат берілген кезде бейнежазуды автоматты түрде бастау.

Қуат беру тоқтатылған кезде бейнежазбаны автоматты түрде сақтау және бейнетіркеуішті сөндіру.

Батырмалар жұмысының сипаттамасы

Батырма	Функция
RESET	Тұқырып қалған құрылғыны қайта жүктеу үшін ұзын және жіңішке затпен басыңыз
OK	<ul style="list-style-type: none">• Мәзір режимінде: таңдауды растаңыз• Бейнетүсіру режимінде: жазуды бастау/тоқтату• Фототүсіру режимінде: фото жасау• Жаңғырту режимінде: жаңғыртуды бастау/тоқтату
MODE	<ul style="list-style-type: none">• Қысқа басу: жұмыс режимін ауыстыру• Ұзақ басу: теңшелімдер мәзіріне өту
MENU	Қысқа басу: басты мәзірге өту
Жоғары қарай	Мәзір режимінде: мәзірдің жоғарыдағы тармағына өту
Төмен қарай	Мәзір режимінде: мәзірдің төмендегі тармағына өту
Қуат беру	<ul style="list-style-type: none">• Ұзақ басу: құрылғыны қосу/сөндіру• Қысқа басу: экранды қосу/сөндіру
Бұғаттау	Жаңғырту режимінде: файлды қайта жазудан бұғаттау

Техникалық сипаттамалары

- Үлгісі: Nova.
- Батарея: 200 мА·сағ (тіркеуіштің кейінге қалдырылған сөндірілуі және файлдарды сақтау үшін электр қуаттан ажыратылған кезде ғана қосылады).
- Сақтау температурасы: -40 °С - 80 °С.
- Жұмыс температурасы: -20 °С - 70 °С.
- Камера: шолуы 150° линза, 12 мегапиксель.
- Экран: 3.0" LCD.
- Бейне форматы: MOV.
- Бейне ажыратымдылығы: 1080p (1920X1080) 30FPS.
- SD-карта: жылдамдық класы Class10 кем емес, максималды көлемі 32 Гб.
- Дыбыс жазу: бар.
- Қуат беру: DC 5 В / 1 А.

Ықтимал проблемалар және олардың шешімі

Егер Сізде тіркеуішті пайдаланған кезде проблемалар туындаса, келесі шараларды қабылдап көріңіз:

Фото- және бейнетүсіру қолжетімді емес

Жад картасын тексеріп, онда орын жеткілікті болғанына және оның бұғатталмағанына көз жеткізіңіз.

Бейнежазуды сөндіру

Жылдамдығы жоғары жад картасын пайдалануыңызды сұраймыз, себебі бұл көлемді бейнефайлдармен жұмыс істеу үшін қажет.

Жаңғырту кезіндегі архивтің қателігі туралы хабарлама

Жад картасын форматтап көріңіз.

Бейне анық емес

Құрылғының объективін тексеріңіз. Егер ол ластанған болса, немесе онда сау-сақтардың іздері болса, оны құрғақ матамен сүртіңіз.

Суды, аспанды және т.б. түсірген кезде бейне көмескі.

Сіз камера экспозициясының теңшелімін мәзірде өздігінен орындай аласыз.

Бұлыңғыр күні немесе бөлме жарығы кезінде көмескі бейне, бөлшектер ажыратылмаушылығы

«Ақ түс балансы» функциясын тексеріп, мәнді «Автоматты түрде» мәніне орнатыңыз.

Бейнедегі көлденең жолақтар

Қолайлы жиілікті теңшеңіз. 50 Гц немесе 60 Гц таңдаңыз.

Құрылғы «тұқырып қалды»

Құрылғының қайта жүктелуін орындау үшін RESET батырмасын басыңыз.

Монтаждау, сақтау, тасу (тасымалдау), өткізу және кәдеге жаратудың ережелері мен шарттары

- Құрылғы монтаждауды талап етпейді. Құрылғыны орнату тәсілі осы нұсқаулықта сипатталған.
- Құрылғының сақталуы қаптамада өндіруші мен тұтынушының жылытылатын үй-жайларында ауаның -40°C -ден $+80^{\circ}\text{C}$ дейінгі температурасында және ауаның 80 %-дан аспайтын салыстырмалы ылғалдылығында жүргізілуі тиіс. Үй-жайларда тоттануды тудыратын агрессивті қоспалар (қышқылдардың, сілтілердің булары) болмауы тиіс.
- Құрылғының тасымалдануы құрғақ ортада жүзеге асырылуы тиіс.
- Құрылғы абайлап ұстауды талап етеді, оны шаңның, кірдің, соққылардың, ылғалдың, оттың және т.б. әсерінен қорғаңыз.
- Құрылғының өткізілуі РҚ қолданыстағы заңнамасына сәйкес жүргізілуі тиіс.
- Бұйымның қызмет ету мерзімі аяқталғаннан кейін оны әдеттегі тұрмыстық қоқыспен бірге лақтыруға болмайды. Бұның орнына ол федералдық немесе жергілікті заңнамаға сәйкес кейіннен қайта өңделу мен кәдеге жаратылуы үшін электрлік және электрондық жабдықты қабылдайтын тиісті орынға кәдеге жарату үшін тапсырылуға жатады. Осы өнімнің кәдеге дұрыс жаратылуын қамтамасыз етіп, сіз табиғи ресурстарды сақтауға көмектесесіз және қоршаған орта мен адамдардың денсаулығына дұрыс қолданбау жағдайында болуы мүмкін залалдың алдын аласыз. Осы өнімді қабылдау және кәдеге жарату орындары туралы біршама толығырақ ақпаратты жергілікті муниципалдық органдарда немесе тұрмыстық қоқысты шығаратын кәсіпорыннан білуге болады.
- Құрылғыда ақаулық анықталғанда дереу авторландырылған сервистік орталыққа жүгіну немесе құрылғыны кәдеге жарату қажет.

Қосымша ақпарат

Өндіруші: Шэньчжэнь Вонда Тэк Ко., Лтд.

5/Ғ, 4 блок, Лунби өнеркәсіптік паркі, № 27 Дафа тас жолы, Дафапу Комьюнити, Баньтянь, Лунган ауданы, Шэньчжэнь қ., Қытай.
Қытайда жасалған.

Импортер / юр.лицо, принимающее претензии в Казахстане:

ТОО «ДНС КАЗАХСТАН», г. Нұр-Сұлтан, р-н Сарыарқа, пр-т Сарыарқа, зд. 12, Казахстан.

Импорттаушы / Қазақстан шағымдар қабылдайтын заңды тұлға:

«DNS QAZAQSTAN (ДНС КАЗАХСТАН)» ЖШС, Нұр-Сұлтан қаласы, Сарыарқа ауданы, Даңғылы Сарыарқа, ғимарат 12, Қазақстан.

Тауар Кеден одағының 020/2011 КО ТР «Техникалық құралдардың электрмагниттік үйлесімділігі» техникалық регламентінің талаптарына сәйкес келеді.

Сапасын жақсарту үшін бұйымның сыртқы түрі және оның сипаттамалары алдын ала ескертусіз өзгертуге ұшырауы мүмкін.

Интернеттегі мекенжайы: www.dexr.club



Өндіріс күні пайдаланушы нұсқаулығының орыс тіліндегі нұсқасында көрсетілген.

v.2

Кепілдік талоны

SN/IMEI: _____

Кепілдікке қойылған күні: _____

Өндіруші кепілді мерзім ішінде құрылғының үздіксіз жұмыс істеуіне, сондай-ақ материалдар мен жинақтарда ақаулардың болмауына кепілдік береді. Кепілді мерзім бұйымды сатып алған сәттен бастап есептеледі және тек жаңа өнімдерге қолданылады.

Өнімді пайдаланушы нұсқаулығына сәйкес пайдаланған жағдайда, кепілді қызмет көрсетуге кепілді мерзім ішінде тұтынушының кесірінен болмаған істен шыққан элементтерді тегін жөндеу немесе ауыстыру кіреді. Элементтерді жөндеу немесе ауыстыру уәкілетті сервис орталықтарының аумағында жүргізіледі.

Кепілді мерзім: 12 ай.

Пайдалану мерзімі: 24 ай.

Қызмет көрсету орталықтарының өзекті тізімі:

<https://www.dns-shop.ru/service-center/>

Кепілдік міндеттемелер және тегін сервистік қызмет көрсету, егер оларды ауыстыру бұйымды бөлшектеуге байланысты болмаса, тауардың жиынтықтылығына кіретін, төменде аталған керек-жарақтарға қолданылмайды:

- ҚБП (қашықтықтан басқару пульті) үшін қуат элементтері (батареялары).
- Жалғағыш кабельдер, антенналар және оларға арналған ауыстырғыштар, құлаққаптар, микрофондар, "HANDS-FREE" құрылғылары; жиынтықта жеткізілетін әртүрлі типтегі ақпарат тасығыштар, бағдарламалық жабдықтау (БЖ) және драйверлер (бұйымның қатты магниттік дискілеріндегі жинақтағышқа алдын ала орнатылған БЖ қоса алғанда, бірақ онымен шектелмей), сыртқы енгізу-шығару құрылғылары және манипуляторлар.
- Қаптамалар, сөмкелер, белдіктер, тасымалдауға арналған баулар, монтаждық құрылғылар, құралдар, бұйымға қоса берілетін құжаттама.
- Табиғи тозуға ұшырайтын шығын материалдары мен бөлшектер.

Өндіруші келесі жағдайларда кепілдік міндеттемелерін көтермейді:

- Кепілдік мерзімі аяқталды.
- Егер жеке (тұрмыстық, отбасылық) қажеттіліктерге арналған бұйым кәсіпкерлік қызметті жүзеге асыру үшін, сондай-ақ оның тікелей мақсатына сәйкес келмейтін өзге де мақсаттарда пайдаланылса.
- Өндіруші бұйымды пайдалану кезінде пайдаланушы басшылығының талаптарын бұзу, бұйымды орнату және оған қызмет көрсету жөніндегі ұсынымдарды, қосу қағидаларын (бұйымның өзіне, оған байланысты бұйымдарға сәйкес келмейтін желілік кернеудің әсері нәтижесінде туындаған қысқа тұйықталулар), бұйымды сақтау және тасымалдау кезінде бұйым иесі және/немесе үшінші тұлғалар көтерген ықтимал материалдық, моральдық және өзге де зиян үшін жауапкершілік көтермейді.
- Механикалық зақымданудың барлық жағдайлары: бұйымды пайдалану кезінде алынған жарықшақтар, жарықтар, деформациялар, жаншылулар, жапырылулар және т.б.
- Мұндай жұмыстарды жүргізуге уәкілеттігі жоқ тұлғалардың бөгде модификация, рұқсатсыз жөндеу іздері болса. Егер ақау бұйым конструкциясы немесе схемасының өзгеруіне, өндіруші көздемеген сыртқы құрылғылардың қосылуына, Қазақстан Республикасының заңнамасына сәйкес сәйкестік сертификаты жоқ құрылғыны пайдалануға байланысты болса.
- Егер бұйымның ақауы еңсерілмейтін күштің әсерінен (табиғи апаттар, өрт, су тасқыны, жер сілкінісі, тұрмыстық факторлар және өндірушіге тәуелді емес басқа жағдайлар) немесе өндіруші болжай алмайтын үшінші тұлғалардың әрекеттерінен туындаса. Ақау бұйымның ішіне бөгде заттар, бөгде денелер, заттектер, сұйықтықтар, жәндіктер немесе жануарлардың енуінен, бұйымның толық немесе ішінара істен шығуына әкелген агрессияшыл ортаның әсерінен, жоғары ылғалдылықтан, жоғары температурадан туындаған болса.
- Бұйым (сериялық нөмірі) сәйкестендірілмеген немесе сәйкестендіруі болмаған жағдайда. Егер зақымданулар (кемшіліктер) зиянды бағдарламалық жасақтаманың әсерінен туындаса; БЖ жеткізушісі бұл қызметті ұсынбауына байланысты бұйымның бағдарламалық ресурстарына қолжетімділіктің болмауына әкеп соқтырған құпия сөздерді (кодтарды) орнату, ауыстыру немесе жоюдан пайда болса.
- Егер жұмыстың ақаулары қуат көзі, кабельдік, телекоммуникациялық желілердің, радиосигнал қуатының стандарттарға немесе техникалық регламенттерге сәйкес келмеуінен, оның ішінде жер бедері ерекшеліктерінен және өзге ұқсас сыртқы факторлардан, бұйымның желі әрекет ететін шекарада немесе аймақтан тыс жерде пайдаланылуынан туындаған болса.
- Егер зақымданулар стандартты емес (түпнұсқа емес) және/немесе сапасыз (зақымдалған) шығыс материалдарын, керек-жарақтарды, қосалқы бөлшектерді, қуат көзі элементтерін, әртүрлі үлгідегі ақпарат тасымалдағыштарды (CD, DVD дискілерді, жад карталарын, SIM карталарын, картридждерді қоса алғанда) пайдаланудан туындаса.
- Егер кемшіліктер сәйкес келмейтін мазмұнды алуға, орнатуға және пайдалануға байланысты болса (әуендер, графика, бейне және басқа файлдар, Java қосымшалары және ұқсас бағдарламалар).
- Осы бұйыммен байланыста жұмыс істейтін басқа жабдыққа келтірілген залал үшін.

www.dexp.club