

# DEXP

РУКОВОДСТВО ПОЛЬЗОВАТЕЛЯ

# Содержание

Назначение устройства .....	3
Рекомендации по работе с аккумуляторной батареей (Li-pol/Li-ion) .....	4
Схема устройства .....	6
Установка устройства .....	7
Назначение кнопок .....	8
Автоматическая видеозапись .....	9
Ручная видеозапись .....	10
Режим фотосъемки .....	10
Датчик столкновений (G-сенсор).....	10
Ручная защита от перезаписи.....	10
Настройка даты и времени.....	11
Запись видео без звука .....	11
Режим USB-накопителя .....	11
Режим воспроизведения .....	11
Режим наблюдения при стоянке.....	12
Технические характеристики .....	12
Комплектация .....	12
Возможные проблемы и их решение .....	13
Меры предосторожности .....	13
Правила и условия монтажа, хранения,перевозки (транспортировки), реализации и утилизации .....	14
Дополнительная информация.....	15

# Видеореги­стратор DEXP Premium V5T



## Уважаемый покупатель!

Благодарим Вас за выбор продукции, выпускаемой под торговой маркой «DEXP».

Мы рады предложить Вам изделия и устройства, разработанные и изготовленные в соответствии с высокими требованиями к качеству, функциональности и дизайну. Перед началом эксплуатации внимательно прочитайте данное руководство, в котором содержится важная информация, касающаяся Вашей безопасности, а также рекомендации по правильному использованию продукта и уходу за ним. Позаботьтесь о сохранности настоящего Руководства и используйте его в качестве справочного материала при дальнейшей эксплуатации изделия.

## Назначение устройства

Видеореги­стратор предназначен для видео- и аудиофиксации обстановки вокруг автомобиля при его движении или стоянке.

## Рекомендации по работе с аккумуляторной батареей (Li-pol/Li-ion)

### **Используйте только оригинальное зарядное устройство.**

Способность заряда/разряда батареи управляется встроенным в неё контроллером. Крайне противопоказаны принудительные режимы «быстрой зарядки» во внешних зарядных устройствах для Li-ion, т. к. токи заряда и разряда ограничены.

У Li-Ion батарей отсутствует так называемый «эффект памяти». Начинать разряжать/заряжать аккумуляторы можно с любого уровня заряда. В большинстве устройств стоит ограничение по степени заряда / разряда - контроллер может не позволить заряжать аккумулятор, если, например, заряд уже больше 90%. Также он не позволит полностью разрядить аккумулятор, препятствуя выходу из строя элементов. Даже если работа устройства осуществляется посредством электрической сети - хотя бы раз в месяц, Li-ion батарея должна проходить полный цикл заряда/ разряда (до появления сообщения «о разрядке батареи»). Нельзя доводить батарею до полной разрядки. Li-ion аккумулятор быстро деградирует при длительном хранении в разряженном состоянии. Если это всё-таки произошло, сразу же установите его на зарядку. Батарея теряет заряд, даже если она хранится отдельно от устройства. Саморазряд Li-ion аккумуляторов составляет около 5 % в месяц. Li-ion аккумуляторы по своему строению недолговечны и постоянно деградируют вне зависимости от того, эксплуатируются они или нет. Данная деградация тем интенсивней, чем выше температура, и чем дальше величина заряда от «оптимального» (с точки зрения сохранности), который принято считать равным 40 %. Другими словами, если батарея не используется, то имеет смысл держать заряд у батареи на уровне 40-50 %. Если батарея находится в разряженном состоянии 2 недели и более, то происходит необратимый процесс потери ёмкости в элементах батареи, следствием чего является выход из строя самой батареи.

### **Соблюдайте температурный режим.**

Батареи должны храниться в заряженном состоянии при температуре от +15 °C до +35 °C при нормальной влажности воздуха. Батареи плохо переносят длительную эксплуатацию при очень высоких (выше 40 °C) и очень низких (ниже -10 °C) температурах окружающей среды. Нельзя оставлять батарею под прямыми солнечными лучами.

## **Не разбирайте, не сжигайте, не используйте батареи со следами повреждений.**

Ни в коем случае нельзя самостоятельно разбирать батареи и заряжать их элементы.

В случае необходимости обращайтесь в специализированные сервис-центры. Прокол элементов или смятие может привести к внутреннему короткому замыканию с последующим возгоранием и взрывом. Расплавление лития от высокой температуры может также привести к взрыву. При разгерметизации внутрь элемента может попасть вода или сконденсироваться атмосферная влага, что может привести к реакции с выделением водорода и возгоранию. Посмотреть текущее состояние батареи можно, например, на индикаторе состояния батареи, который есть практически в каждом устройстве (можно уточнить его местонахождение и принцип работы при покупке).

Будьте осторожны: поврежденные батареи могут выделять вредные вещества.

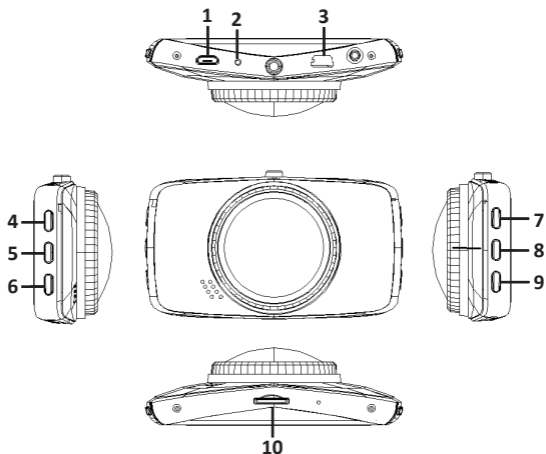
Если батарея сменная (съёмная), при обнаружении проблем с её работоспособностью следует обратиться в сервисный центр (см. гарантийный срок в гарантийном талоне).

Если батарея несъёмная (АКБ является неотъемлемой частью устройства), гарантия действует как на само устройство. Необходимо также обратиться в сервисный центр.

Чем раньше вы отдадите неисправную батарею в ремонт, тем больше вероятность, что она может быть восстановлена с наименьшими затратами. Внимание: время работы аккумулятора зависит от многих других факторов, действительное время работы может не совпадать с указанным.

Аккумулятор допускает ограниченное число циклов зарядки и по прошествии некоторого времени может потребовать замены (условия ограниченной гарантии на аккумулятор смотрите в гарантийном талоне). Время работы аккумулятора зависит от режима использования и настроек.

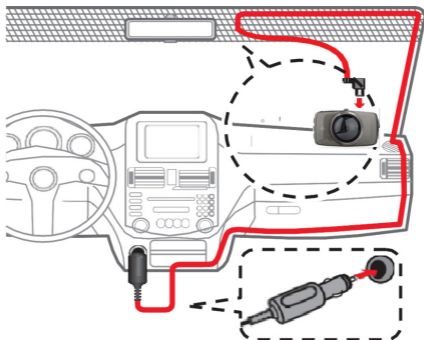
## Схема устройства



1. Разъем microUSB (для подключения камеры заднего вида).
2. Кнопка «Reset».
3. Разъем miniUSB (для подключения зарядного устройства).
4. Кнопка «Вверх».
5. Кнопка питания.
6. Кнопка «Вниз».
7. Кнопка «Режим».
8. Кнопка «OK».
9. Кнопка «Меню/блокировка».
10. Слот для карты microSD.

## Установка устройства

1. Вставьте в устройство карту памяти формата microSD (не ниже стандарта Class 10 с объемом памяти от 512 МБ до 32 ГБ).
2. Установите видеорегистратор в любом удобном месте на лобовом стекле.



3. Подсоедините один конец автомобильного зарядного устройства к гнезду автомобильного прикуривателя, а другой — к разьему USB видеорегистратора.
4. Проложите кабель по потолку и передней стойке автомобиля, чтобы он не мешал обзору водителя.
5. Удостоверьтесь, что проложенный кабель не мешает раскрытию подушек безопасности и работе других систем.
6. Отрегулируйте наклон видеорегистратора так, чтобы он был параллелен земле.
7. Заведите автомобиль и убедитесь, что устройство работает корректно.

**Примечание.** Данный видеорегистратор поставляется с дополнительной камерой заднего вида. Вы можете установить ее на задней части автомобиля, после чего необходимо подключить ее к разьему microUSB видеорегистратора.

## Назначение кнопок

Кнопка	Функция/назначение
Питание	<ul style="list-style-type: none"><li>• Удерживайте 2 секунды, чтобы включить/выключить устройство (при выключении видео сохраняется автоматически).</li><li>• Однократное нажатие выключает/включает экран при включенном устройстве.</li></ul>
Меню/ блокировка	<ul style="list-style-type: none"><li>• В режиме ожидания нажмите один раз, чтобы попасть в меню. Нажмите еще раз, чтобы выйти из него.</li><li>• Во время записи видео нажмите один раз, чтобы защитить файл от перезаписи.</li></ul>
Вверх	<ul style="list-style-type: none"><li>• В меню и в режиме воспроизведения нажимайте «Вверх», чтобы переместиться на пункт/файл выше.</li><li>• Во время воспроизведения файла нажмите «Вверх» для перемотки назад.</li><li>• В режиме записи или предпросмотра нажимайте «Вверх» для переключения между передней и задней камерами.</li></ul>
Вниз	<ul style="list-style-type: none"><li>• В режиме записи видео нажмите один раз для отключения записи звука. Нажмите еще раз, чтобы возобновить запись звука.</li><li>• В меню и в режиме воспроизведения нажимайте «Вниз», чтобы переместиться на пункт/файл ниже.</li><li>• Во время воспроизведения файла нажмите «Вниз» для перемотки вперед.</li></ul>



Кнопка	Функция/назначение
OK	<ul style="list-style-type: none"> <li>• В режиме записи видео нажмите «OK», чтобы начать запись. Нажмите еще раз, чтобы остановить запись.</li> <li>• В режиме фотосъемки нажмите «OK», чтобы сделать снимок.</li> <li>• В режиме просмотра файлов нажмите «OK», чтобы воспроизвести видео.</li> <li>• В меню нажмите «OK», чтобы выбрать/подтвердить нужный пункт.</li> </ul>
Режим	<ul style="list-style-type: none"> <li>• В режиме ожидания нажимайте «Режим» для переключения между режимами (видеозапись, фотосъемка, воспроизведение).</li> </ul>
Reset	<ul style="list-style-type: none"> <li>• В случае зависания устройства нажмите кнопку «Reset» для его принудительной перезагрузки.</li> </ul>

## Автоматическая видеозапись

Видеореги­стратор автоматически начинает вести видеозапись после заведе­ния автомобиля, при этом загораются индикаторы зарядки и видеозаписи. После заглушения автомобиля видеореги­стратор автоматически сохраняет текущую запись и выключается. Видео­файлы хранятся на карте microSD в виде коротких записей. При заполнении карты microSD более ранние записи будут перезаписаны новыми. Длительность каждого файла может быть изменена в меню (1 мин / 2 мин / 5 мин / Выкл.).

**Примечание.** Если вы выберете значение «Выкл.», устройство будет сохранять файлы через каждые 32 минуты записи и автоматически прекратит запись, если карта microSD будет заполнена. Все видео­файлы хранятся в папке «Video» карты памяти.

## Ручная видеозапись

Зажмите кнопку питания видеорегистратора на 2 секунды. Устройство включится и начнет автоматическую запись, при этом будет мигать индикатор записи. Зажмите кнопку питания еще на 2 секунды — видеорегистратор автоматически сохранит запись и выключится.

## Режим фотосъемки

Во время работы устройства нажмите кнопку «Режим», чтобы перейти в режим фотосъемки. Иконка в левом верхнем углу экрана изменится с видеокамеры на фотоаппарат. Теперь вы можете делать снимки, нажимая кнопку «ОК». Чтобы вернуться в режим видеозаписи, необходимо дважды нажать кнопку «Режим».

## Датчик столкновений (G-сенсор)

Видеорегистратор оснащен датчиком столкновений (G-сенсором). В случае сильного столкновения с другим транспортным средством устройство автоматически сохранит и защитит текущий видеофайл от перезаписи, при этом на экране появится иконка замка.

**Примечание.** Название таких видеофайлов будет оканчиваться на слово «SOS». Обычные файлы не содержат это слово.

Датчик столкновений имеет регулируемую чувствительность, которая может быть настроена в меню «Настройки» согласно предпочтениям пользователя.

## Ручная защита от перезаписи

Устройство имеет функцию ручной защиты от перезаписи отдельных файлов. Файлы с такой защитой не будут перезаписаны в режиме циклической записи. Чтобы защитить файл от перезаписи, необходимо один раз нажать кнопку «Меню» во время видеозаписи.

## Настройка даты и времени

В режиме ожидания один раз нажмите кнопку «Меню», чтобы попасть в меню настроек. С помощью кнопок «Вверх» и «Вниз» найдите пункт «Дата/время» и нажмите кнопку «ОК», чтобы внести изменения.

**Примечание.** Данная функция позволяет точно зафиксировать время ДТП и других происшествий, поэтому рекомендуется установить корректное время заранее.

## Запись видео без звука

Чтобы выключить запись звука во время видеозаписи необходимо один раз нажать кнопку «Вниз», при этом иконка микрофона в верхней части экрана будет перечеркнута. Нажмите кнопку «Вниз» еще раз, и запись звука продолжится, а иконка микрофона вернется в обычное состояние.

## Режим USB-накопителя

Подсоедините видеорегистратор к ПК с помощью кабеля USB; на экране появится меню выбора режимов: «USB-накопитель», «Веб-камера» и «Зарядка». С помощью кнопок «Вверх» и «Вниз» выберите пункт «USB-накопитель», нажмите кнопку «ОК», и устройство перейдет в соответствующий режим.

## Режим воспроизведения

Во время работы видеорегистратора дважды нажмите кнопку «Режим», чтобы перейти в режим воспроизведения. Нажимайте кнопки «Вверх» и «Вниз», чтобы найти нужный файл; а затем нажмите кнопку «ОК», чтобы его проиграть. Для выхода из этого режима нажмите кнопку «Режим» еще раз.

## Режим наблюдения при стоянке

В меню устройства Вы можете включить режим наблюдения при стоянке с выключенным двигателем. Если данный режим активирован, то видеорегистратор будет включаться и вести видеозапись автоматически, если почувствует какую-либо вибрацию. Видео-запись ведется 20 секунд, после чего устройство автоматически выключается.

**Примечание.** Данная функция работает при условии наличия заряда в батарее устройства.

## Технические характеристики

**Модель:** Premium V5T.

**Процессор:** Allwinner V3S.

**Камера:** 2 Мп, угол обзора 110°.

**Разрешение видео:** 1080p, 720p.

**Разрешение фото:** 12 Мп, 8 Мп, 5 Мп, 2 Мп.

**Формат видео:** MOV (H.264).

**Формат фото:** JPEG.

**Экран:** LCD 3".

**Батарея:** литий-полимерная, 120 мА·ч.

**Температура хранения:** от -30 °С до 70 °С.

**Рабочая температура:** от 0 °С до 50 °С.

**Питание:** DC 5 В / 1,5 А.

## Комплектация

- Видеорегистратор.
- Крепление-присоска.
- Автомобильное зарядное устройство.
- Кабель USB.
- Камера заднего вида.
- Руководство пользователя.
- Гарантийный талон.

## Возможные проблемы и их решение

Если у Вас возникли проблемы при использовании регистратора, попробуйте принять следующие меры.

- **Фото- и видеосъёмка недоступны.**  
Проверьте карту памяти, и убедитесь, что на ней достаточно места и она не заблокирована.
- **Отключение видеозаписи.**  
Пожалуйста, используйте высокоскоростную карту памяти, так как это необходимо для работы с объёмными видеофайлами.
- **Сообщение об ошибке архива при воспроизведении.**  
Попробуйте отформатировать карту памяти.
- **Нечёткое изображение.**  
Проверьте объектив устройства. Если он загрязнён, либо на нём присутствуют отпечатки пальцев, протрите его сухой тканью.
- **Тёмное изображение при съёмке воды, неба и т.д.**  
Вы можете самостоятельно выполнить настройку экспозиции камеры в меню.
- **Поперечные полосы в изображении.**  
Настройте подходящую частоту обновления. Выберите 50 Гц или 60 Гц.
- **Устройство зависло.**  
Нажмите RESET для выполнения перезагрузки устройства.

## Меры предосторожности

1. Не производите никаких изменений в конструкции устройства.
2. Во избежание короткого замыкания избегайте контакта устройства с любыми жидкостями, не помещайте рядом с ним открытые ёмкости с жидкостью.
3. Не подвергайте устройство воздействию электромагнитного излучения.

## **Правила и условия монтажа, хранения, перевозки (транспортировки), реализации и утилизации**

- Устройство не требует монтажа. Способ установки устройства описан в данном руководстве.
- Хранение устройства должно производиться в упаковке в отапливаемых помещениях у изготовителя и потребителя при температуре воздуха от 5 °С до 40 °С и относительной влажности воздуха не более 80 %. В помещениях не должно быть агрессивных примесей (паров кислот, щелочей), вызывающих коррозию.
- Перевозка устройства должна осуществляться в сухой среде.
- Устройство требует бережного обращения, оберегайте его от воздействия пыли, грязи, ударов, влаги, огня и т.д.
- Реализация устройства должна производиться в соответствии с действующим законодательством РФ.
- После окончания срока службы изделия его нельзя выбрасывать вместе с обычным бытовым мусором. Вместо этого оно подлежит сдаче на утилизацию в соответствующий пункт приема электрического и электронного оборудования для последующей переработки и утилизации в соответствии с федеральным или местным законодательством. Обеспечивая правильную утилизацию данного продукта, вы помогаете сберечь природные ресурсы и предотвращаете ущерб для окружающей среды и здоровья людей, который возможен в случае ненадлежащего обращения. Более подробную информацию о пунктах приема и утилизации данного продукта можно получить в местных муниципальных органах или на предприятии по вывозу бытового мусора.
- При обнаружении неисправности устройства следует немедленно обратиться в авторизованный сервисный центр или утилизировать устройство.

## Дополнительная информация

**Изготовитель:** Бросфьючэ Интернэшнл Ко., Лимитед.  
Здание Н, промзона Хэцзин, Парк высоких технологий, Хэпин  
Комьюнити, подрайон Фухай, район Баоань, г. Шэньчжэнь, пров.  
Гуандун, Китай.

**Импортер / уполномоченное изготовителем лицо:** ООО «Атлас».  
690068, Россия, Приморский край, г. Владивосток, проспект 100-ле-  
тия Владивостока, дом 155, корпус 3, офис 5.

Сделано в Китае.

Товар соответствует требованиям технического регламента Тамо-  
женного союза ТР ТС 020/2011 «Электромагнитная совместимость  
технических средств».

Товар соответствует требованиям технического регламента Евра-  
зийского экономического союза ТР ЕАЭС 037/2016 «Об ограничении  
применения опасных веществ в изделиях электротехники и радиоэ-  
лектроники».

Внешний вид изделия и его характеристики могут подвергаться  
изменениям без предварительного уведомления для улучшения  
качества.

**Адрес в интернете:** [www.dexr.club](http://www.dexr.club)



Товар изготовлен (мм.гггг): \_\_\_\_\_

v.1

[www.dexp.club](http://www.dexp.club)