

## Цифровой видеорегистратор

**HP-410**  
**HP-811**



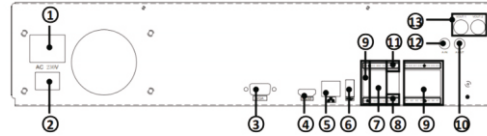
### Полное руководство пользователя

Внимательно прочитайте данное руководство перед использованием цифрового видеорегистратора. Сохраните его для дальнейшего обслуживания.

M460\_059\_W

№	Описание	№	Описание
1	Старт/пауза		Индикатор питания
2	Предыдущий файл		Индикатор подключения
3	Следующий файл	14	Индикатор записи
4	Перемотка назад/пауза		Индикатор сдвига
5	Стоп		Индикатор тревоги
6	Поиск записи	15	Отмена
7	Кнопка сигнализации	16	Переключатель экрана
8	Масштабирование - (Зумм)	17	Переключатель записи
9	Масштабирование + (Зумм)	18	Управление PTZ
10	Предустановки	19	Главное меню
11	USB - интерфейс	20	Сдвиг
12	Навигационные клавиши	21	Вспомогательный ключ
13	OK (Подтверждение)	22	Колесико
		23	Питание

### Задняя панель



№	Описание	№	Описание
1	Разъем питания	8	Интерфейс RS232
2	Переключатель питания	9	Вход сигнализации
3	Выход VGA	10	Выход аудио
4	Выход HDMI	11	Интерфейс RS485
5	Сетевой порт	12	Вход аудио
6	USB - интерфейс	13	Выход BNC
7	Выход сигнализации		

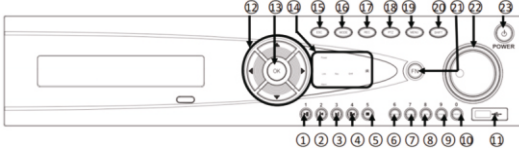
## 1. Вступление

- Спасибо за использование цифрового видеорегистратора Ginzzu.
- Это руководство может содержать неточности и не в полной мере описывать возможности устройства. Содержание руководства может быть изменено без предварительного уведомления. Вы можете ознакомиться с актуальной версией на сайте www.ginzzu.ru.

## 2. Инструкция по безопасности

- Это оборудование следует устанавливать в хорошо проветриваемом помещении на достаточном удалении от земли для рассеивания тепла. Не блокируйте вентиляционные отверстия и избегайте нагрева.
- Устанавливайте данное оборудование горизонтально, в местах, не подверженных чрезмерной вибрации.
- Держите оборудование в сухом месте. Иначе это может привести к короткому замыканию, может быть причиной пожара или других опасностей. Оборудование не является влагозащитным.
- Для обеспечения надежной и длительной работы (чтения и записи обширных данных), выберите жесткий диск, рекомендованный производителем для установки в регистраторы видео наблюдения. Приобретайте накопитель у официальных поставщиков, чтобы быть уверенным в его качестве.
- Видеорегистратор не может выдерживать большой вес, не кладите на него тяжелые предметы.

### Передняя панель



- Примечание: внешний вид изделия может отличаться от иллюстраций. Наличие и количество разъемов, кнопок и индикаторов зависит от модели устройства.

## 3. Установка жесткого диска, включение и авторизация

### 3.1. Установка жесткого диска HDD (пропустите, если не требуется).

1. Открутите винты и снимите крышку устройства.



2. Совместите отверстия на жестком диске с отверстиями на корпусе и закрутите винты.



3. Подключите один конец SATA-кабеля к материнской плате видеорегистратора, а другой к жесткому диску.

4. Установите крышку устройства и закрутите винты.

- Примечание: используйте жесткие диски SATA, рекомендуемые производителями накопителей для работы в регистраторах систем видеонаблюдения. Такие диски рассчитаны на постоянное чтение и запись большого объема данных.
- Следующие изображения представлены для ознакомления, внешний вид устройств может отличаться.

### 3.2. Включение.

Подключите устройство к сети, нажмите кнопку Питание.  
Примечание: используйте совместимый адаптер во избежание повреждений или ненормальной работы устройства.

### 3.3. Выключение.

Программное выключение: Главное меню -> Выключить систему.  
Аппаратное выключение: Отключите устройство от сети.  
Примечание:  
Восстановление питания: в случае нештатного выключения перезагрузите устройство, все записи будут автоматически сохранены и восстановлены в предыдущем статусе.

### 3.4. Авторизация в системе.

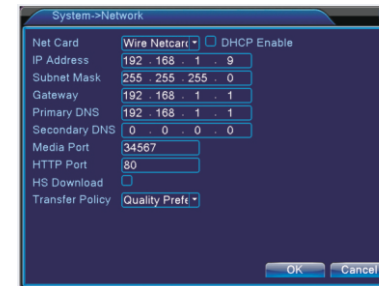
После включения видеорегистратора пользователю необходимо авторизоваться в системе (ввести логин и пароль). Существует 2 профиля настроек: администратор (admin) и общий (default). По умолчанию используется профиль admin без пароля.



Защита от неправильного ввода пароля: если пароль введен неправильно 3 раза подряд, заработает сигнализация тревоги. Если ввести пароль неправильно 5 раз подряд, аккаунт будет заблокирован (при перезагрузке или по истечении получаса аккаунт будет разблокирован автоматически).

## 4. Настройки сети

Главное меню -> Настройки системы -> Настройки сети.  
IP - адрес: по умолчанию IP1: 192.168.1.9  
Маска подсети: по умолчанию 255.255.255.0  
Шлюз: по умолчанию 192.168.1.1



Примечание: видеорегистратор и сетевой маршрутизатор (роутер) должны находиться в одном сегменте сети. Избегайте конфликтов IP-адресов внутри сети.  
Главное меню -> Настройки системы -> Настройки сети -> выберите «Автоматическое получение IP-адреса» (Роутер должен поддерживать DHCP).

## 5. Настройки записи

В видеорегистратор должен быть установлен жесткий диск HDD.

### 5.1. Настройки HDD.

Главное меню -> Инструменты управления -> Управление хранением -> отформатируйте HDD. Затем установите жесткий диск на чтение-запись.  
Примечание: для нормальной записи требуется хотя бы один жесткий диск на чтение-запись.

### 5.2. Настройки видео.

Главное меню -> Запись -> Настройка записи.



[Канал (Channel)]. Выберите нужный канал для настройки. Выберите опцию все, чтобы установить все каналы.  
[Избыточность (Redundancy)]. Выберите функцию для сохранения резервной копии файла.  
[Длина (Length)]. Установите время записи для каждого видео файла в пределах от 1 до 120 минут. Значение по умолчанию - 60 минут.  
[Контроль записи (Mode)]. Расписание (Schedule), Ручной режим (Manual), Стоп (Stop).  
Расписание: запись по выбранному типу (обычная, обнаружение, тревога) и временному интервалу.  
Ручной режим: выбранный канал будет записываться в течение 24 часов без остановок.  
Стоп: выбранный канал не будет записываться при выбранной кнопке Стоп.  
[Период (Period)]. Установите временной интервал обычной записи. Видео будет записываться только в выбранном интервале.  
[Тип записи (Record type)]. Выберите тип записи - обычная, обнаружение, тревога.

Обычная (Regular): запись по временному интервалу. Тип файла видео «R».  
Обнаружение (Detect): в пределах выбранного временного интервала срабатывает по обнаружению движения, видео слепоты, потери видео или ненормального состояния. Тип файла видео «M».  
Тревога (Alarm): срабатывает по внешнему сигналу тревоги в рамках выбранного временного интервала. Тип файла видео «A».

## 6. Воспроизведение

Есть два пути для воспроизведения видео файлов с жесткого диска HDD.

1. Выбрать в правом меню.
2. Главное меню -> Запись -> Воспроизведение.

Примечание: жесткий диск должен быть установлен в режим чтения-записи или только чтения.



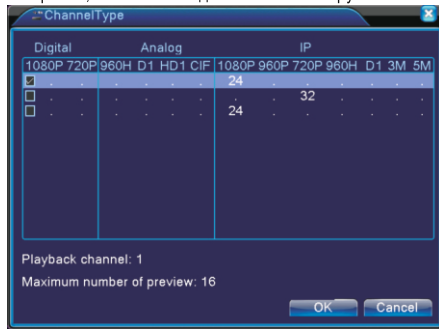
1	Контроль воспроизведения
2	Отображение времени
3	Синхронный режим
4	Тип видео
5	Временные опции
6	Поиск по времени / переключение режима
7	Свойства файла
8	Список файлов
9	Поиск по времени

Дважды нажмите на имя файла для воспроизведения.

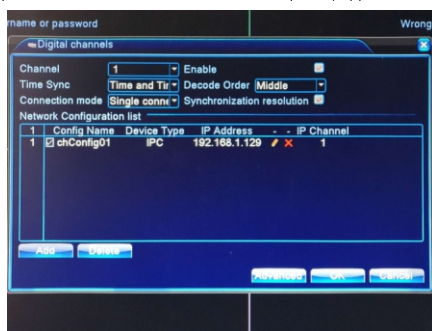
## 7. Настройка каналов

Примечание: не все модели поддерживают эту функцию.

Главное меню -> Настройки системы -> Менеджер каналов для настройки, вы можете подключить IP-камеру по сети.



Главное меню -> Настройки системы -> Менеджер каналов -> Цифровой канал для добавления IP-камеры к цифровым каналам.

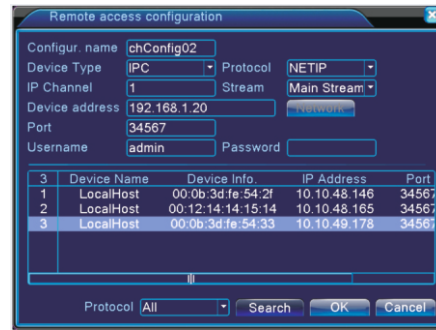


[Включить (Enable)] - означает включение, настройки вступают в силу после включения.

[Канал (Channel)] - выберите номер канала для добавления IP-камеры.

[Режим подключения (Connection Mode)] - одиночное или множественное подключение. Множественное подключение позволяет соединиться с несколькими устройствами, устройства будут показаны один за другим. Интервал обхода может быть установлен не менее, чем на 10 секунд. Одиночный канал может только подключиться к одному устройству слежения.

[Добавить (Add)] - нажмите добавить, появится следующий интерфейс:



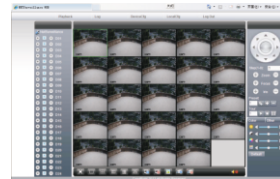
[Поиск (Search)] - поиск и отображение IP-адреса в той же сети, например, IP-камеры или видеорегистратора. Выберите один IP-адрес, имя устройства, тип. Порт и протокол будут введены автоматически

[Протокол (Protocol)] - поддерживается NETIP, ONVIF и all (все), по умолчанию используется all.

[Подтверждение (OK)] - нажмите для завершения добавления, возвращения к интерфейсу цифрового канала, выберите добавленное устройство для просмотра.

## 8. Сетевой доступ

При подключении к сети авторизуйтесь в программе для начала удаленного наблюдения через Интернет-браузер. Откройте браузер Internet Explorer, введите IP-адрес для подключения, например, <http://192.168.1.9>. Введите имя и пароль (по умолчанию имя admin, без пароля). Меняйте пароль администратора время от времени.



Примечание: для удаленного просмотра через Интернет-браузер потребуется установка плагина. Обычно браузер мешает установке плагина. Смените уровень защиты:

Настройки браузера -> Безопасность -> Уровень -> Элемент ActiveX -> применить все. Или скачайте и установите плагины с официального сайта программы XMEYE (<http://www.xmeye.net>). Кроме того, вы можете установить плагин с CD-диска, который идет в комплекте (в некоторых моделях).

**Доступ с мобильных телефонов.**

Сетевое окружение: Wi-Fi, 3G.

Операционные системы: Android, Apple.

Имя приложения: XMEYE

Скачать приложение можно на площадках: Google Play, AppStore.

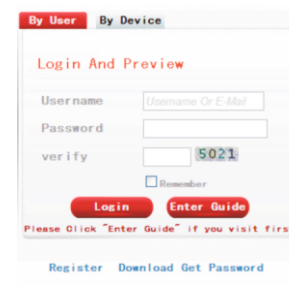
Примечание: используя приложение XMEYE Вы можете просматривать видео в прямой трансляции, если у вашего устройства есть доступ к сети, в которой работает система видеонаблюдения.

## 9. Публичный доступ к сети (использование облака)

Облачные технологии в Интернете значительно облегчают пользователям мониторинг публичных сетей.

**Доступ с персонального компьютера.**

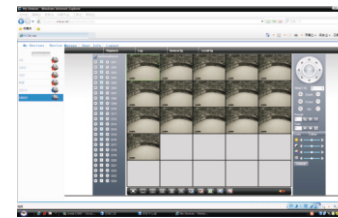
(1) Введите <http://xmeye.net> для входа.



(2) Установите, используя гид.



(3) Авторизуйтесь, чтобы попасть в облачный интерфейс.



(4) После успешной конфигурации вы сможете получить доступ к устройству в любое время суток, где бы вы ни были, вам лишь будет нужен доступ к Интернету.

Мониторинг ПК:

Логин <http://www.xmeye.net>. Авторизуйтесь с именем и паролем (по умолчанию имя: guest, пароль: 123).

(5) Слева отобразится список устройств, выберите устройство для просмотра.

**Доступ с мобильных телефонов.**

Сетевое окружение: Wi-Fi, 3G.

Операционные системы: Android, Apple.

Имя приложения: XMEYE

Скачать приложение можно на площадках: Google Play, AppStore

## 10. Поиск и устранение неисправностей

1. При включении видеорегистратор не может нормально загрузиться.

- Нет питания.
- Ошибка обновления программы.

2. Устройство автоматически перезагружается через несколько минут после загрузки или часто возникает сбой.

- Входное питание нестабильно или его напряжение низкое.
- На жестком диске плохие сектора или плохой кабель данных.
- Не подходящий блок питания.
- Плохой теплоотвод от устройства, запыленность.
- Аппаратный сбой устройства.

3. Одноканальные, многоканальные или все видео не выводятся.

- Проверьте соединение кабеля питания с камерой.
- Проверьте соединение видео кабелей с видеовходами и видеовыходами на задней панели устройства.
- Соедините видеисточник напрямую с устройством отображения и проверьте не поврежден ли он.
- Проверьте установки яркости экрана, если значение яркости равно нулю, восстановите настройки по умолчанию.
- Видосигнал слишком слаб или отсутствует.

4. Не происходит вход в систему через веб.

- Проверьте подключена ли сеть и правильно ли отображается индикатор LINK или 100M LED. Используйте ping xxx.xxx.xxx.xxx (IP адрес устройства), для проверки подключения сети.
- Если элемент ActiveX заблокирован, установите ActiveX вручную.

### Транспортировка и хранение

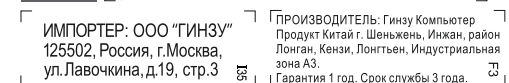
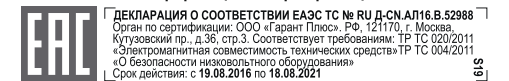
В упакованном виде устройство может транспортироваться в закрытых транспортных средствах любого вида и храниться в закрытых помещениях в соответствии с ГОСТ 15150-69 с защитой от непосредственного воздействия атмосферных осадков, солнечного излучения и механических повреждений.

### Безопасная утилизация

Утилизация устройств, потерявшие потребительские свойства, осуществляется в соответствии с действующим законодательством. За более подробной информацией об утилизации обращайтесь к местным властям.

Смотрите расшифровку даты производства по серийному номеру на сайте [www.ginzzu.com/date](http://www.ginzzu.com/date)

### Информация о сертификации



Copyright © GINZZU LLC. All rights reserved. All brand names are registered trademarks of their respective owners. Specifications are subject to change without prior notice.