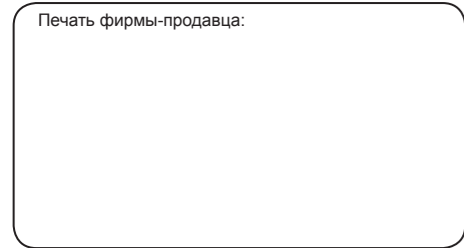


Руководство Пользователя

Авто-видеорегистраторы Mio MiVue™ 788

Наименование товара: _____
 Модель: _____
 Серийный номер: _____
 Дата продажи: _____
 Подпись продавца: _____

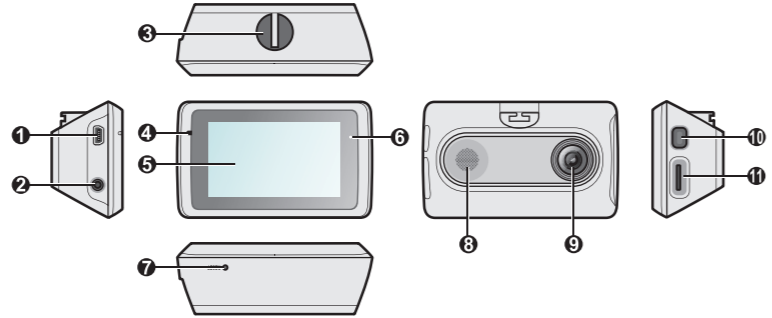


MiTAC International Corp.
www.mio.com/ru



Знакомство с устройством

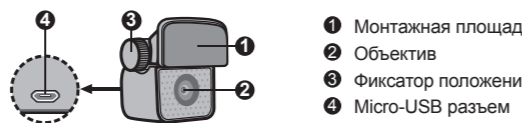
Примечание: Изображения и другие графические образы данного документа приведены в справочных целях. Они могут отличаться от изображений и образов, генерируемых фактическим устройством.



- | | |
|--------------------------------|----------------------------|
| 1 Mini-USB разъем | 7 Кнопка Перезагрузки |
| 2 Разъем аудио-видеовыхода | 8 Динамик |
| 3 Паз для крепления устройства | 9 Объектив |
| 4 Микрофон | 10 Кнопка включения |
| 5 Сенсорный экран | 11 Гнездо для карты памяти |
| 6 Индикатор состояния | |

Задняя камера

Некоторые модели устройства поддерживают камеру заднего вида (может продаваться отдельно).



Кнопка включения

- Для включения и выключения видеорегистратора вручную, нажмите и удерживайте кнопку питания в течении 2 секунд.
- Если видеорегистратор включен, нажмите кнопку питания для включения или выключения ЖК-дисплея.



Системный индикатор

Когда видеорегистратор заряжается, индикатор системы светится зеленым цветом. При выполнении записи во время зарядки индикатор попеременно мигает зеленым и желтым.

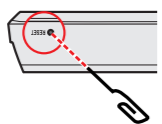
Основы управления

Включение регистратора

Подсоедините видеорегистратор к автомобильному зарядному устройству (см. раздел «Использование устройства в автомобиле»). Видеорегистратор автоматически включается при запуске двигателя автомобиля.

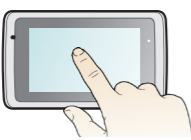
В случае, когда видеорегистратор кажется «зависшим» или «не реагирующим на ввод», необходимо выполнить аппаратный сброс. Для перезапуска видеорегистратора нажмите и удерживайте кнопку питания до отключения устройства. Снова нажмите кнопку питания для включения видеорегистратора.

Если видеорегистратор не реагирует на нажатие кнопки Включение, вы можете перезапустить систему нажав на кнопку Перезагрузка скрепкой.



Функции сенсорного экрана

Для управления видеорегистратором касайтесь экрана пальцем. На экране видеорегистратора отображаются иконки управления и системные значки. Набор иконок и значков зависит от настроек и режима использования. Иконки и значки соответствуют различным функциям и информации о видеорегистраторе.



Иконки управления

- 1 Добавление пользовательской камеры контроля скорости
 - 2 Вызов экранного меню
 - 3 Фотосъемка
 - 4 Переключение в режим парковки
- Системные значки**
- 5 Индикатор записи
 - 6 Отображается текущее время
 - 7 Состояние WIFI
 - 8 Сигнал GPS

Переключение экранов

Когда подключена камера заднего вида и включена запись, на экран выводятся изображения в режиме PIP (кадр-в-кадре). По умолчанию в качестве основного выводится изображение с передней камеры, а в качестве дополнительного — с камеры заднего вида. Чтобы поменять местами изображения с передней камеры и камеры заднего вида, достаточно слегка коснуться дополнительного изображения.



Установка даты и времени

Чтобы установить правильную дату и время записи, проверьте корректность установок перед началом записи.

- Нажмите > > > .

- Выберите (Испол. время GPS) или (Вручную):

- Если выбран режим **Испол. время GPS**, кнопками / выберите свой часовой пояс. Система будет устанавливать дату и время по данным GPS.

- В случае выбора **Вручную** отображается экран настройки даты и времени. Кнопкой / отрегулируйте значение выбранного поля; нажмите кнопку и повторяйте действие до тех пор, пока не будут изменены значения во всех полях.

- По завершении нажмите кнопку .

Запись в режиме движения

Непрерывная запись

По-умолчанию запись начинается сразу после включения видеорегистратора. В режиме непрерывной записи видеоролик будет автоматически делиться на временные отрезки (при этом, запись будет вестись непрерывно).

При выполнении непрерывной записи можно вручную прервать запись, нажав кнопку . Нажмите для возврата в экран записи; автоматически начнется непрерывная запись.

Непрерывные записи сохраняются в категории "Видео".

Запись происшествия

Если датчиком удара G-сенсор зафиксирует происшествие, как например, неожиданная встряска, резкий поворот или авария, начнется «запись происшествия».

Примечание: Можно изменить уровень чувствительности G-сенсора, выбрав: > > > .

Чтобы вручную запустить запись события в процессе непрерывной съемки, нажмите кнопку во время записи видео.

Записи происшествий сохраняются в категории "Событие" для воспроизведения файлов.

Запись в режиме парковки

Данный видеорегистратор поддерживает функцию записи в режиме парковки. Для видеосъемки в режиме парковки необходимо использовать дополнительный источник питания, например, кабель бесперебойного питания Mio Smart Box, который продается отдельно. Дополнительные сведения о Mio Smart Box представлены в документации, которая поставляется в комплекте с устройством.

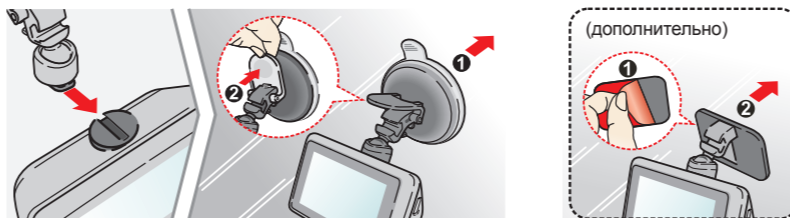
Использование устройства в автомобиле

Примечание:

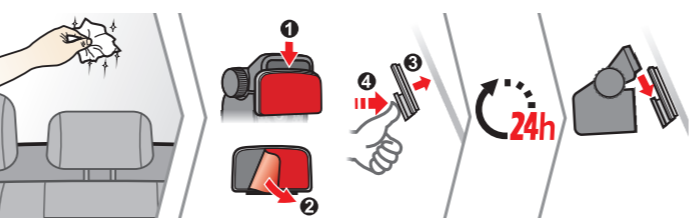
- Для обеспечения наилучшего качества записи рекомендуем расположить устройство рядом с зеркалом заднего вида.
- Выберите надлежащее место для размещения устройства. Убедитесь, что оно не загромождает обзор водителю.
- Если лобовое стекло автомобиля имеет защитное покрытие, данное покрытие может быть атермическим и может влиять на прием сигнала GPS. В этом случае, пожалуйста, установите видеорегистратор в «чистую зону».
- Во время загрузки устройства автоматически выполняется калибровка G-сенсора. Во избежание сбоев в работе G-сенсора ОБЯЗАТЕЛЬНО включайте устройство после его надлежащей установки в автомобиле.

Убедитесь, что ваш автомобиль припаркован на горизонтальном участке дороги. Для надлежащей установки видеорегистратора и камеры заднего вида выполните следующие инструкции.

- Смонтируйте видеорегистратор.



- Смонтируйте заднюю камеру (дополнительно).



Примечание:

- Перед прикреплением монтажной опоры рекомендуется очистить ветровое стекло спиртовым очистителем.
- Если адгезионная способность клейкой ленты недостаточна, замените ленту на новую.

- Отрегулируйте угол объектива.

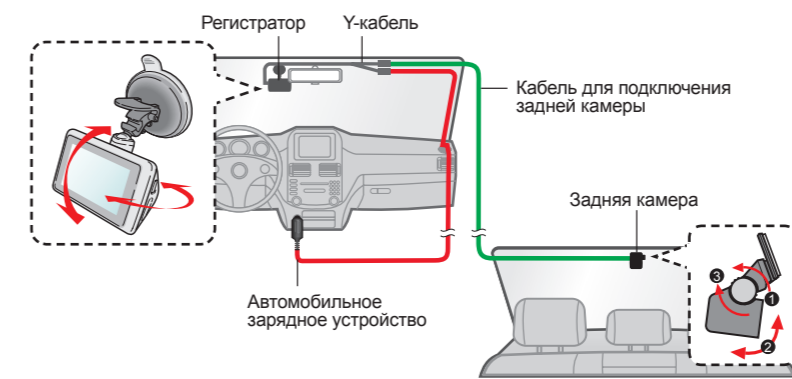
При установке, убедитесь, что объектив камеры расположен параллельно земле, и соотношение земля/небо приблизительно 6/4.

- Подсоедините кабели.

Положите кабель по потолку и передней стойке автомобиля, чтобы он не мешал обзору водителя. Удостоверьтесь, что проложенный кабель не мешает раскрытию подушек безопасности и работе других элементов безопасности автомобиля.

Если в автомобиле вы будете использовать только видеорегистратор (без подключения камеры заднего вида), тогда просто подключите к устройству автомобильное зарядное устройство и подсоедините его к прикуривателю.

Иллюстрации по монтажу приведены только для справки. Расположение кабелей и устройств зависит от модели автомобиля. Если в ходе монтажа возникнут проблемы, обратитесь за помощью к квалифицированному монтажнику (например, к персоналу сервисного обслуживания автомобилей).



Установка карты памяти

Перед использованием видеорегистратора необходимо установить карту памяти (не входит в комплект поставки).

Держите карту памяти за края (MicroSD) и аккуратно установите её в гнездо так, как показано на рисунке. Для извлечения карты аккуратно нажмите на верхний край и вытащите её из гнезда.

Форматирование карты

Чтобы отформатировать карту памяти (все данные будут удалены), нажмите: > > .

предыдущего/следующего видеоролика; Кнопки и позволяют запустить или приостановить воспроизведение.

- При просмотре снимков нажимайте кнопки / для воспроизведения предыдущего/следующего снимка.

- Нажмите кнопку чтобы переместить файл в категорию «События».

- Значок «D» рядом с файлом в списке воспроизведения указывает, что видеозапись получена с камеры заднего вида. В этом случае можно переключать видеозаписи с передней камеры и камеры заднего вида с помощью кнопки на странице воспроизведения.

- Кнопка служит для удаления файла.

- Кнопка служит для возврата к списку.

Примечание: Видеофайлы, записанные с передней камеры и камеры заднего вида, сохраняются отдельно в соответствующие папки на карте памяти. Когда Вы удаляете или перемещаете видео с передней камеры, то синхронно с ним обрабатывается видео с задней камеры.

Предупреждения о камерах контроля скорости

Примечание: По юридическим причинам, предупреждения о камерах контроля скорости доступны не во всех странах.

Уверенная езда при своевременной информации о камерах контроля скорости на дороге. Вы можете загрузить бесплатные обновления данных с нашего сайта: www.mio.com/ru/speedcams

При наличии камеры контроля скорости в определяемом направлении на экран выводятся оповещения. На экране отобразится предупреждение, а также будет воспроизведено звуковое оповещение (доступны режимы: **Звуковое, Голосовое, Без звука**).

Если установлен режим **Звуковое** оповещение:

- при приближении автомобиля к камере контроля скорости прозвучит обычное звуковое оповещение;
- при приближении автомобиля к камере контроля скорости на скорости выше допустимой будет звучать непрерывное звуковое оповещение до тех пор, пока скорость автомобиля не снизится до допустимой;
- при проезде автомобиля мимо камеры контроля скорости будет звучать другое звуковое оповещение.

Способ получения предупреждений о камерах контроля скорости можно настраивать. Информацию см. в разделе «Настройка системы».

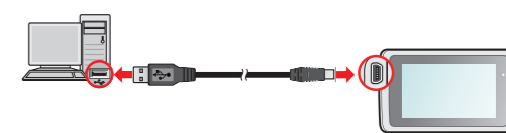
Советы по использованию карт памяти

- Чтобы не повредить карту памяти, никогда не пытайтесь её разобрать или вносить какие-либо изменения;
- Никогда не кладите тяжелые предметы на карту памяти, не роняйте ее и не подвергайте сильным ударам;
- Никогда не трогайте руками или металлическими предметами контактную часть карты, чтобы не поцарапать ее;
- Храните карту памяти в сухом и чистом месте, без повышенной влажности и экстремальных температур;
- Если для форматирования карты памяти вы использовали другие устройства (компьютер или фотоаппарат), то есть вероятность того, что она не будет корректно работать в видеорегистраторе. Необходимо отформатировать ее в видеорегистраторе, это позволит вам быть уверенным, что работа будет успешной;
- Разъем для карты памяти в видеорегистраторе служит только для чтения/записи карты памяти;
- Рекомендуется использовать карты памяти объемом не меньше 8 Гб – 128 Гб и классом не ниже 10. Компания MiTAC не гарантирует совместимость устройства с картами MicroSD от всех производителей;
- Скорость чтения и записи данных на видеорегистраторе может быть разной в зависимости от характеристик карты памяти;
- Перед извлечением карты памяти, необходимо выключить видеорегистратор, чтобы избежать повреждения записанных файлов.

Подключение внешнего устройства

Подключение к компьютеру

Для работы с данными, которые находятся на карте памяти, видеорегистратор можно подключить к компьютеру. Следуйте приведенным ниже инструкциям для подключения видеорегистратора к компьютеру с помощью USB-кабеля (приобретается дополнительно).



Подключение к внешней аудио-видеоаппаратуре

Для просмотра аудио-видео файлов, подключите видеорегистратор с помощью специального кабеля к устройству (не входит в комплект поставки).

Добавление камеры контроля скорости

Примечание: Добавить пользовательскую камеру контроля скорости можно, только если доступны GPS-координаты.

Данный видеорегистратор позволяет свободно редактировать базу данных камер контроля скорости (например, можно добавить пользовательскую камеру контроля скорости, обнаружив ее на дороге). Видеорегистратор позволяет добавить до 100 пользовательских камер контроля скорости.

Процедура добавления пользовательской камеры контроля скорости:

- Для добавления пользовательской камеры контроля скорости в текущем местоположении нажмите кнопку во время записи видео.
- При следующем проезде этого места видеорегистратор будет выдавать оповещения.
- Для просмотра информации о добавленной пользовательской камере контроля скорости нажмите: > > > , а затем нажмите требуемую камеру.
- Для удаления пользовательской камеры контроля скорости нажмите кнопку .

Обновление данных о камерах контроля скорости

MiTAC не гарантирует наличие данных о всех типах и местах установки камер контроля скорости, т.к. камеры могут быть демонтированы, переименованы, а также заменены на новые.

Периодически MiTAC может предлагать обновления данных о камерах контроля скорости.

Вы можете обновлять данные о камерах контроля скорости через www.mio.com/ru

Подключение

Приложение MiVue Pro

Приложение MiVue Pro позволяет передавать и копировать фото и видео файлы с видеорегистратора MiVue посредством WIFI, а так же позволяет выводить на экран видеорегистратора уведомления со смартфона посредством Bluetooth. Приложение MiVue Pro доступно скачивания на Apple App Store и Google Play Store.

Примечание:

- Приложение MiVue Pro совместимо с устройствами под управлением iOS 9.0 (и более новыми версиями) и Android 5.0 (и более новыми версиями). Компания MiTAC не гарантирует совместимость данного устройства со смартфонами всех производителей.
- Не все функции доступны для каждой модели.

Настройка соединения WIFI

Функция WIFI позволяет подключить видеорегистратор к смартфону. По умолчанию функция WIFI отключена. Чтобы включить WIFI вручную, выберите пункты: > > > . После включения WIFI отобразится страница настроек с SSID и паролем к сети видеорегистратора.

