

DEXP

РУКОВОДСТВО ПОЛЬЗОВАТЕЛЯ

Видеорегистратор DEXP RD-Security



Уважаемый покупатель!

Благодарим Вас за выбор продукции, выпускаемой под торговой маркой «DEXP». Мы рады предложить Вам изделия, разработанные и изготовленные в соответствии с высокими требованиями к качеству, функциональности и дизайну. Перед началом эксплуатации прибора внимательно прочитайте данное руководство, в котором содержится важная информация, касающаяся Вашей безопасности, а также рекомендации по правильному использованию прибора и уходу за ним. Позаботьтесь о сохранности настоящего Руководства, используйте его в качестве справочного материала при дальнейшем использовании прибора.

Рекомендации по работе с литий содержащей аккумуляторной батареей (Li-pol/Li-ion)

Используйте только оригинальное зарядное устройство

Способность заряда/разряда батареи управляется встроенным в неё контроллером. Крайне противопоказаны принудительные режимы «быстрой зарядки» во внешних зарядных устройствах для Li-ion, т. к. токи заряда и разряда ограничены.

У Li-ion батарей отсутствует так называемый «эффект памяти». Начинать разряжать/заряжать аккумуляторы можно с любого уровня заряда. В большинстве устройств стоит ограничение по степени заряда / разряда - контроллер может не позволить заряжать аккумулятор, если, например, заряд уже больше 90%. Также он не позволит полностью разрядить аккумулятор, препятствуя выходу из строя элементов. Даже если работа устройства осуществляется посредством электрической сети - хотя бы раз в месяц, Li-ion батарея должна проходить полный цикл заряда/ разряда (до появления сообщения «о разрядке батареи»). Нельзя доводить батарею до полной разрядки. Li-ion аккумулятор быстро деградирует при длительном хранении в разряженном состоянии. Если это всё-таки произошло, сразу же установите его на зарядку. Батарея теряет заряд, даже если она хранится отдельно от устройства. Саморазряд Li-ion аккумуляторов составляет около 5 % в месяц. Li-ion аккумуляторы по своему строению недолговечны и постоянно деградируют вне зависимости от того, эксплуатируются они или нет. Данная деградация тем интенсивней, чем выше температура, и чем дальше величина заряда от «оптимального» (с точки зрения сохранности), который принято считать равным 40 %. Другими словами, если батарея не используется, то имеет смысл держать заряд у батареи на уровне 40-50 %. Если батарея находится в разряженном состоянии 2 недели и более, то происходит необратимый процесс потери ёмкости в элементах батареи, следствием чего является выход из строя самой батареи.

Соблюдайте температурный режим

Батареи должны храниться в заряженном состоянии при температуре от +15 °C до +35 °C при нормальной влажности воздуха. Батареи плохо переносят длительную эксплуатацию при очень высоких (выше 40 °C) и очень низких (ниже -10 °C) температурах окружающей среды. Нельзя оставлять батарею под прямыми солнечными лучами.

Не разбирайте, не сжигайте, не используйте батареи со следами повреждений

Ни в коем случае нельзя самостоятельно разбирать батареи и заряжать их элементы. В случае необходимости обращайтесь в специализированные сервис-центры. Прокол элементов или смятие может привести к внутреннему короткому замыканию с последующим возгоранием

и взрывом. Расплавление лития от высокой температуры может так же привести к взрыву. При разгерметизации внутрь элемента может попасть вода или сконденсироваться атмосферная влага, что может привести к реакции с выделением водорода и возгоранию. Посмотреть текущее состояние батареи можно, например, на индикаторе состояния батареи, который есть практически в каждом устройстве (можно уточнить его местонахождение и принцип работы при покупке).

Будьте осторожны: поврежденные батареи могут выделять вредные вещества.

Если батарея сменная (съёмная), при обнаружении проблем с её работоспособностью следует обратиться в сервисный центр (см. гарантийный срок в гарантийном талоне).

Если батарея несъёмная (АКБ является неотъемлемой частью устройства), гарантия действует как на само устройство. Необходимо также обратиться в сервисный центр. Чем раньше вы отдадите неисправную батарею в ремонт, тем больше вероятность, что она может быть восстановлена с наименьшими затратами. Внимание: время работы аккумулятора зависит от многих других факторов, действительное время работы может не совпадать с указанным.

Аккумулятор допускает ограниченное число циклов зарядки и по прошествии некоторого времени может потребовать замены (условия ограниченной гарантии на аккумулятор смотрите в гарантийном талоне). Время работы аккумулятора зависит от режима использования и настроек.

Схема устройства



1. Экран.
2. Кнопка переключения/меню.
3. Усиление звука, выбор настроек в меню вверх.
4. Уменьшение звука, выбор настроек в меню вниз.
5. Кнопка подтверждения.
6. Кнопка быстрого перехода в беззвучный режим и обратно.
7. Быстрая кнопка выключение экрана\ режима чувствительности.
8. Кнопка включения\выключения.
9. Кнопка восстановления системы.
10. USB-порт для обновления данных.
11. Разъём MiscroSD.
12. Разъём питания DC.
13. Микрофон.
14. Зона приема радара.
15. Камера.
16. Разъём присоединения подставки.

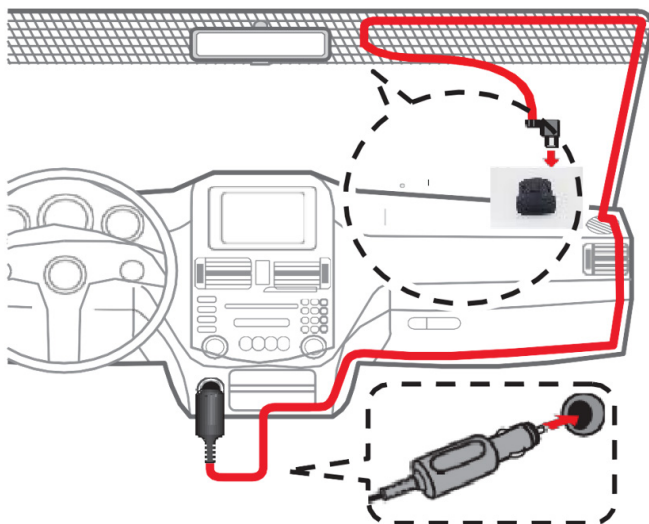
Описание кнопок



1. Кнопка «Меню».
2. Кнопка «+».
3. Кнопка «-».
4. Кнопка ОК.
5. Кнопка Mute.
6. Кнопка Н/С.
7. Кнопка питания.

Установка устройства

1. Установите видеорегистратор в любом удобном месте на лобовом стекле.



2. Подсоедините автомобильное зарядное устройство к гнезду автомобильного прикуривателя.
3. Проложите кабель по потолку и передней стойке автомобиля, чтобы он не мешал обзору водителя.
4. Удостоверьтесь, что проложенный кабель не мешает раскрытию подушек безопасности и работе других систем.

Основные функции устройства

1. Мобильное предупреждение о скорости, встроенный южнокорейский радар четвертого поколения, предупреждение о радарх X, K, СТ(Strelka), L(Laser).
2. Обзор 40 градусов.
3. Предупреждение о стационарных камерах ограничения скорости, общероссийская база данных, информация о более 20 000 точек фотографирования по всей стране.
4. Блок позиционирования Ublox GPS, холодный запуск 0,5-1,5 мин, горячий запуск до 10 с.
5. Автоматическое включение видеозаписи.
6. Отложенное отключение 8-10 с для сохранения файлов.
7. Разрешение видео: 2340*1296 (FHD 1296P), 1920*1080 (FHD 1080P), 1280x720 (HD 720P).
8. «Водяные знаки» времени и даты на видео.
9. Циклическая запись поверх устаревших файлов (при наполнении памяти автоматически идет запись на место ранних файлов).
10. Воспроизведение видеофайлов.
11. Синхронная запись звука, ручное включение/отключение этой функции.
12. Максимальный поддерживаемый объем SD-карты 128 Гб, минимальный – 8 Гб (скорость не ниже Class6, оптимально Class10).
13. Функция ручного включения защиты видеофайлов, защищенные файлы не будут удалены при переполнении памяти.
14. Датчик вибрации(G-SENSOR), автоматическая защита видеофайлов, регулируемая чувствительность.
15. Поддержка функции «спящий» экран.

Описание работы кнопок


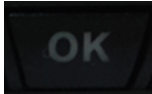
Режим меню

Кнопка	Функция
	Краткое нажатие: переключение между режимами. Долгое нажатие: вход в меню настроек.
	Краткое нажатие: предыдущий пункт меню. Долгое нажатие: добавление/удаление точки координат.
	Краткое нажатие: следующий пункт меню.
	Краткое нажатие: подтверждение выбора.
	Включение/выключение режима без звука.
	Краткое нажатие: выключение экрана. Долгое нажатие: настройка чувствительности радара.
	Долгое нажатие: выключение видеорегистратора.
Примечание	При выключенном экране нажмите любую кнопку для включения экрана

Режим видеозаписи

Кнопка	Функция
	Краткое нажатие: переключение в режим фотографирования. Долгое нажатие: выход в меню настроек.
	Краткое нажатие: увеличение громкости. Долгое нажатие: добавление/удаление точки координат.
	Уменьшение громкости.
	Краткое нажатие: начать/остановить запись. Долгое нажатие: защита файла от перезаписи.
	Включение/выключение режима без звука.
	Краткое нажатие: выключение экрана. Долгое нажатие: настройка чувствительности радара.
	Долгое нажатие: выключение видеорегистратора.

Режим фотографирования

Кнопка	Функция
	Краткое нажатие: переход в режим воспроизведения. Долгое нажатие: выход в меню настроек.
	Краткое нажатие: делать фото.

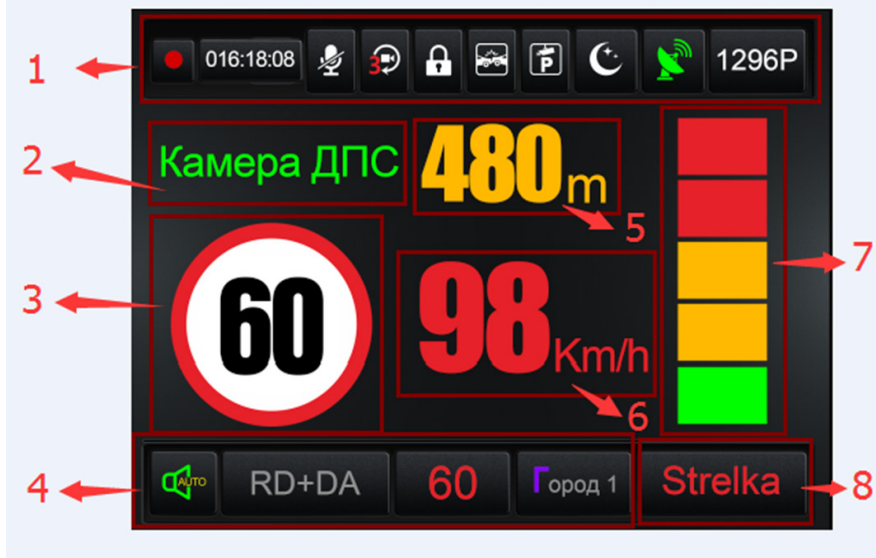
Режим воспроизведения видео

Кнопка	Функция
	Краткое нажатие: переключение в режим фотографирования. Долгое нажатие: выход в меню настроек.
	Краткое нажатие: увеличение громкости.
	Краткое нажатие: уменьшение громкости.
	Краткое нажатие: начать/остановить воспроизведение. Долгое нажатие: защита файла от перезаписи.
	Включение/выключение режима без звука.
	Краткое нажатие: выключение экрана.

Режим просмотра фото

Кнопка	Функция
	Краткое нажатие: переключение в режим видеозаписи. Долгое нажатие: выход в меню настроек.
	Краткое нажатие: следующее фото.
	Краткое нажатие: предыдущее фото.
	Краткое нажатие: подтверждение выбора.
	Краткое нажатие: выключение экрана. Долгое нажатие: настройка чувствительности радара.
	Долгое нажатие: выключение видеорегистратора.

Панель оповещения в режиме GPS



1. Настройки видеозаписи.
2. Индикация данных по базе данных.
Если данных нет - индикация направления движения.
3. Индикация ограничения скорости по базе данных.
4. Настройки антирадаров.
5. Индикация расстояния до точки начала ограничения скорости.
6. Индикация скорости автомобиля:
 - Зелёный цвет - нормальная скорость.
 - Красный цвет - превышение скорости.
7. При обнаружении радара: индикация силы сигнала радара.
8. При обнаружении радара: индикация диапазона сигнала радара.
При отсутствии радара: индикация настроенных диапазонов радаров.

Технические характеристики

Процессор: Mstar MSC8328P.

Входящее напряжение: 10.5-18 В.

Рабочий ток: ≤600 мА.

Ток зарядного устройства: ≤200 мА.

Батарея: 200 мА·ч(включается только при отключении электропитания для отложенного выключения регистратора и сохранения файлов).

Влажность окружающей среды: ≤93% (40 °С).

Температура хранения: -40 °С - 80 °С.

Рабочая температура: -20 °С - 70 °С.

Камера: антибликовая линза с обзором 146°, 2 мегапикселя.

Модель экрана: 16:9, 3.0''.

Формат видео: MP4.

Разрешение видео: 2304*1296, 1920*1080, 1280*720.

SD-карта: класс скорости не ниже Class6 или скоростью записи не менее 4 Мб/с с максимальным объемом 28 Гб.

Звукозапись: Есть.

Питание: DC 12 В/2 А.

Добавление/удаление точки координат

Если вы обнаружили радар или камеру, не отмеченную в базе данных, вы можете самостоятельно зафиксировать информацию о них.

- Для этого, в режиме GPS-позиционирования нажмите и удерживайте кнопку увеличения громкости, пока не поступит оповещение о создании новой точки.
- Если вы хотите удалить новую точку координат, то, проезжая мимо места, где она отмечена, нажмите и удерживайте кнопку увеличения громкости, пока не поступит оповещение об удалении точки.

Обновление базы данных

1. Для обновления базы данных перейдите на сайт www.dexp.club.
2. В разделе «файлы и драйверы» скачайте обновление.
3. Подключите устройство к ПК.
4. Запустите файл обновления.

Правила и условия монтажа, хранения, перевозки (транспортировки), реализации и утилизации

- Хранение и транспортировка устройства должны производиться в сухом помещении.
- Устройство требует бережного обращения, оберегайте его от воздействия пыли, грязи, ударов, влаги, огня и т.д.
- Реализация устройства должна производиться в соответствии с действующим законодательством РФ.
- После окончания срока службы изделия его нельзя выбрасывать вместе с обычным бытовым мусором. Вместо этого оно подлежит сдаче на утилизацию в соответствующий пункт приема электрического и электронного оборудования для последующей переработки и утилизации в соответствии с федеральным или местным законодательством.



Обеспечивая правильную утилизацию данного продукта, вы помогаете сэкономить природные ресурсы и предотвращаете ущерб для окружающей среды и здоровья людей, который возможен в случае ненадлежащего обращения. Более подробную информацию о пунктах приема и утилизации данного продукта можно получить в местных муниципальных органах или на предприятии по вывозу бытового мусора.

Дополнительная информация

Изготовитель: Шэньчжэнь Игуо Электроник Тэкнолоджи Ко., Лтд.
10-2, техпарк Ляокэн Цзяйда, Лансинь Комьюнити, ул. Шиянь, р-н Баоань,
г. Шэньчжэнь, пров. Гуандун, Китай.

Уполномоченное изготовителем лицо: ООО «Атлас»,
690068, Приморский край, г. Владивосток, пр-т 100 лет Владивостоку, 155,
корп. №3.

Изделие имеет сертификат соответствия, выданный Государственным органом по Сертификации.

Номер ЕАЭС N RU Д-СН.АУ04.В.67757.

Орган по сертификации:

Общество с ограниченной ответственностью «Сертификация и экспертиза».

Срок действия: 23.04.2018 по 22.04.2023 включительно.

Внешний вид изделия и его характеристики могут подвергаться изменениям без предварительного уведомления для улучшения качества.

Адрес в интернете: www.dexp.club

Товар изготовлен (мм.гггг.): _____

V.3

EAC

www.dexp.club