

# Fiero

Руководство пользователя

## USB АУДИОИНТЕРФЕЙС SC-01



## Уважаемый покупатель!

Благодарим Вас за выбор продукции, выпускаемой под торговой маркой «Fiero».

Мы рады предложить Вам изделия и устройства, разработанные и изготовленные в соответствии с высокими требованиями к качеству, функциональности и дизайну. Перед началом эксплуатации внимательно прочитайте данное руководство, в котором содержится важная информация, касающаяся Вашей безопасности, а также рекомендации по правильному использованию продукта и уходу за ним. Позаботьтесь о сохранности настоящего Руководства и используйте его в качестве справочного материала при дальнейшей эксплуатации изделия.

## Меры предосторожности

Во избежание поражения электрическим током, не разбирайте и не вскрывайте корпус устройства. Не пытайтесь самостоятельно произвести ремонт устройства, обратитесь в авторизованный сервисный центр.

Отключайте устройство от источника звука, если устройство не будет использоваться в течение длительного времени.

При отключении устройства от источника питания прикасайтесь только к изолированной части штекера. Не тяните и не перемещайте устройство за шнур. Оберегайте шнур от заземления, не ставьте на него посторонние объекты.

Не прикасайтесь к устройству мокрыми руками.

Оберегайте устройство от попадания воды и любых жидкостей, воздействия влаги, а также экстремальных температур, пыли и грязи. Не устанавливайте устройство в помещениях с повышенной влажностью и запыленностью.

Устройство не предназначено для использования детьми и лицами с ограниченными физическими, сенсорными или умственными способностями, кроме случаев, когда над ними осуществляется контроль другими лицами, ответственными за их безопасность. Не позволяйте детям играть с устройством.

Не помещайте на устройство и в непосредственной близости от него сосуды с жидкостями (вазы, стаканы, бутылки и т. д.). При попадании жидкости на устройство незамедлительно отключите его от сети.

Оберегайте устройство от перегрева. Не устанавливайте его рядом с мощными источниками тепла (нагревательные приборы и т. д.), а также не подвергайте воздействию прямых солнечных лучей.

Не используйте для очистки устройства бензосодержащие вещества, спирты, растворители и т. д., так как они могут навредить устройству, а также его окрашенной поверхности. Для очистки устройства используйте исключительно мягкую сухую ткань.

Во избежание порчи устройства и поражения электрическим током, используйте только исправные разъёмы для подключения.

Используйте устройство только по назначению.

Если устройство перестало функционировать или функционирует неправильно, незамедлительно прекратите использование и обратитесь в авторизованный сервисный центр.

## Назначение устройства

Аудиоинтерфейс — это устройство, позволяющее записывать звук из двух или более источников, не смешивая аудиодорожки, что даёт возможность регулировать уровень громкости и качество звука из каждого источника.

## Технические характеристики

- Модель: SC-01 KIT.
- Динамический диапазон АЦП: 101 дБ.
- Динамический диапазон ЦАП: 105 дБ.
- Частота дискретизации: 44.1 кГц, 48 кГц, 88.2 кГц, 96 кГц/ 24 бит.
- Разъём микрофона:
  - Частота: 20 Гц — 20000 Гц.
  - Кoeffициент нелинейных искажений: -87 дБ.
  - Динамический диапазон: 87 дБ.
  - Диапазон усиления: 0-1686 мВ скз.
  - Эквивалентный входной шум: 189 мВ скз.
  - Макс. входное усиление: 35 мВ скз.
- Разъём для инструмента:
  - Частота: 20 Гц — 20000 Гц.
  - Кoeffициент нелинейных искажений: -78 дБ.
  - Динамический диапазон: 78 дБ.
  - Диапазон усиления: 0-291 мВ скз.
  - Эквивалентный входной шум: 203 мВ скз.
  - Макс. входное усиление: 123 мВ скз.
- Линейный вход:
  - Частота: 20 Гц — 20000 Гц.
  - Кoeffициент нелинейных искажений: -76 дБ.
  - Динамический диапазон: 76 дБ.
  - Диапазон усиления: 0-380 мВ скз.
  - Эквивалентный входной шум: 298 мВ скз.
  - Макс. входное усиление: 205 мВ скз.
- Линейный выход:
  - Частота: 20 Гц — 20000 Гц.
  - Кoeffициент нелинейных искажений: -74 дБ.
  - Динамический диапазон: 74 дБ.

- TRRS 3,5 мм:
  - Частота: 20 Гц — 20000 Гц.
  - Кoeffициент нелинейных искажений: -89 дБ.
  - Динамический диапазон: 89 дБ.
  - Диапазон усиления: 0-1390 мВ скз.
  - Эквивалентный входной шум: 301 мВ скз.
  - Макс. входное усиление: 935 мВ скз.

## Комплектация:

- Аудиоинтерфейс.
- USB-кабель 1,8 м.
- TRRS аудио кабель 1,2 м.

## Разъемы и элементы управления



**1. УСИЛЕНИЕ МИКРОФОНА.** Управляет входной громкостью подключенного устройства, индикатор мигает при отсутствии сигнала и горит красным цветом, если уровень усиления превышен.

**2. УСИЛЕНИЕ ИНСТРУМЕНТА.** Управляет входной громкостью подключенного устройства, индикатор мигает при отсутствии сигнала и горит красным цветом, если уровень усиления превышен.

**3. ИНДИКАТОР РАБОТЫ.** Данный индикатор горит, когда устройство подключено к сети.

**4. РАЗЪЁМ МИКРОФОНА.** Комбинированный вход XLR / TRS

для подключения конденсаторного микрофон и динамического микрофона.

**5. +48V.** Переключает фантомное питание для конденсаторных микрофонов.

**6. ЛИНЕЙНЫЙ ВХОД.** Разъём для инструмента, например, для гитары или баса.

**7. ИНСТРУМЕНТ / ЛИНИЯ.** Переключение между линейным уровнем и уровнем инструмента.

**8. ПРЯМОЙ МОНИТОРИНГ.** При включении функции прямого мониторинга, вы услышите сигнал микрофона и инструмента через наушники.

**9. РАЗЪЁМ ДЛЯ НАУШНИКОВ.** Выход 1/4" TRS для подключения наушников.

**6. ОСНОВНОЙ РЕГУЛЯТОР.** Основной регулятор усиления входного и выходного сигналов.

**11. ЗАМОК.** Разъём для подключения замка, защищающего устройство от кражи.

**12. РАЗЪЁМ USB.** Разъём для подключения к ПК или ноутбуку.

**13. РАЗЪЁМ ДЛЯ ПОДКЛЮЧЕНИЯ К ТЕЛЕФОНУ.** Подключив мобильный телефон через разъём 3,5 мм, вы можете нажать запись / караоке с помощью этого интерфейса.

**14. РАЗЪЁМ TRS.** Линейные выходы для подключения студийных мониторов или усилителей.

### Важная информация:

Устройство имеет один порт USB 2.0 типа C на задней панели. Его подключают к компьютеру с помощью USB-кабеля из комплекта. Учтите, что данное устройство требует наличие соответствующего порта в Вашем компьютере с поддержкой стандарта USB 2.0+.

Так как аудиоинтерфейс SC-01 получает питание от компьютера через USB-соединение, то необходимости в дополнительном источнике питания нет. Однако, при подключении устройства к ноутбуку, рекомендуется подключить ноутбук к сети электропитания во избежании быстрой разрядки аккумуляторной батареи при автономном питании.

## Подключение к компьютеру

Подключите устройство к компьютеру через разъем USB. Система автоматически определит устройство. Если этого не произошло – скачайте и установите драйвер.

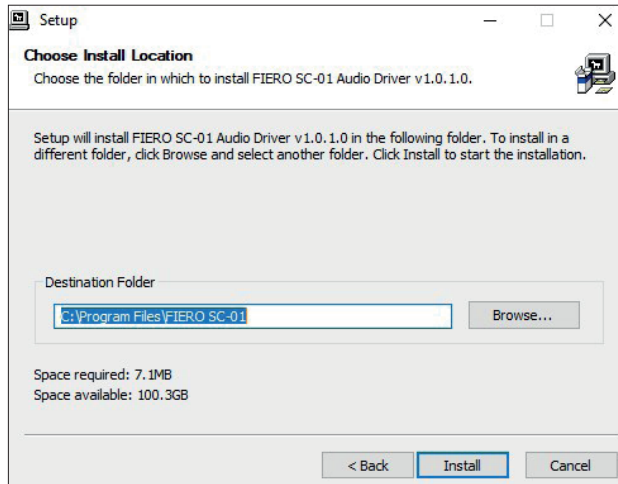
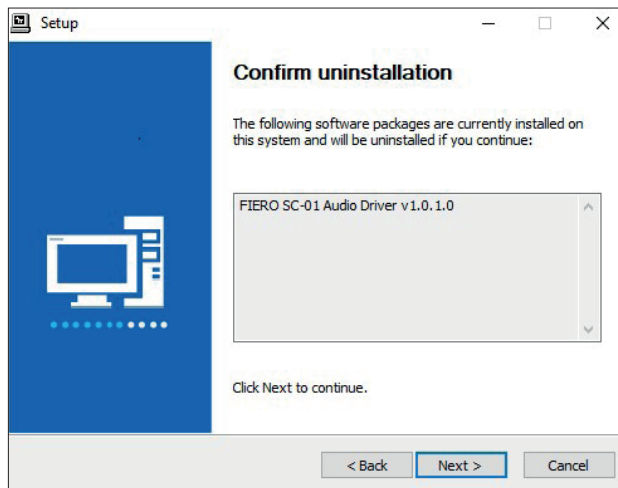
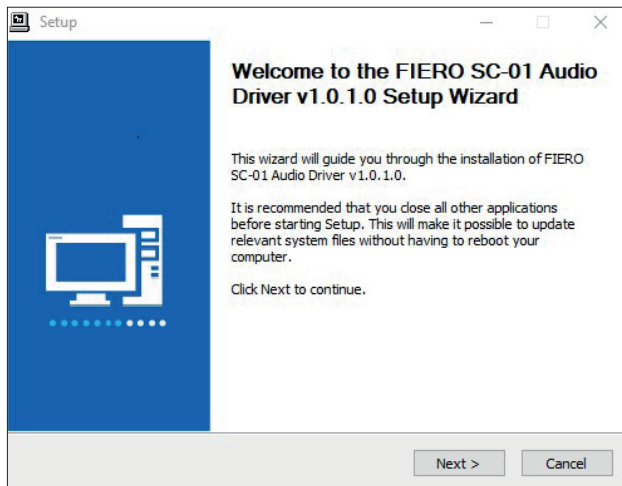
Как и где скачать драйвер:

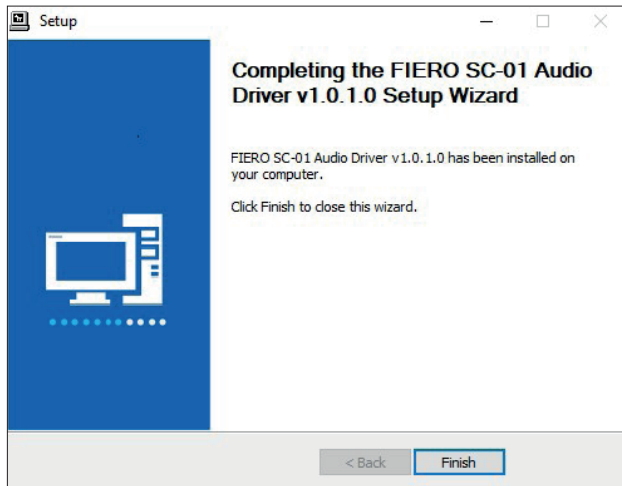
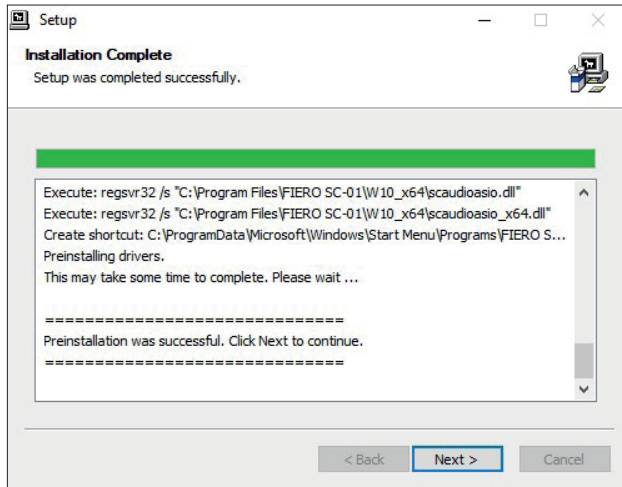
1. Зайдите на сайт [www.dns-shop.ru](http://www.dns-shop.ru).
2. Найдите модель **SC-01 KIT** в каталоге товаров.
3. Найдите ссылку  
Ⓞ **Инструкции и файлы**.
4. Скачайте файлы на компьютер.



## Установка драйвера

Для установки программы запустите файл **setup.exe** и проследуйте инструкциям мастера по установке.

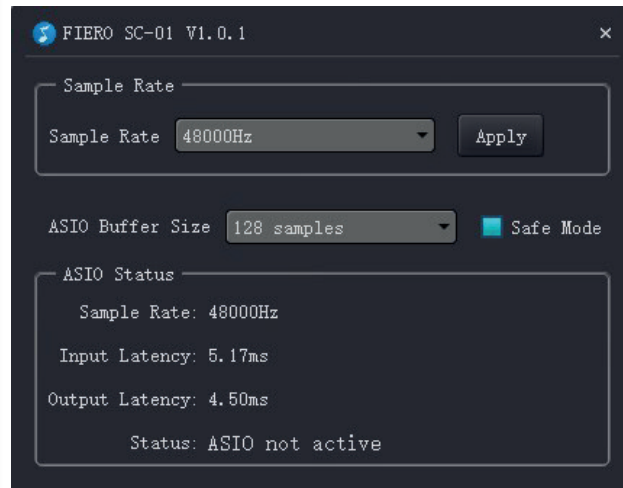




## Программное обеспечение

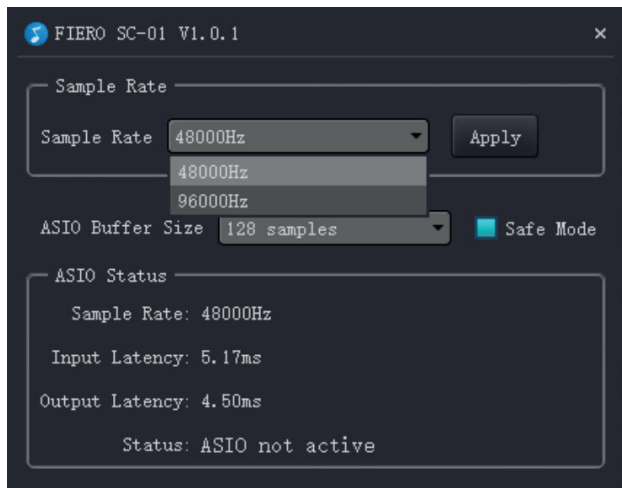
После подключения устройства нажмите на появившийся значок Fiero SC-01 на панели задач.

Если устройство подключено верно, то Вы увидите следующее окно:



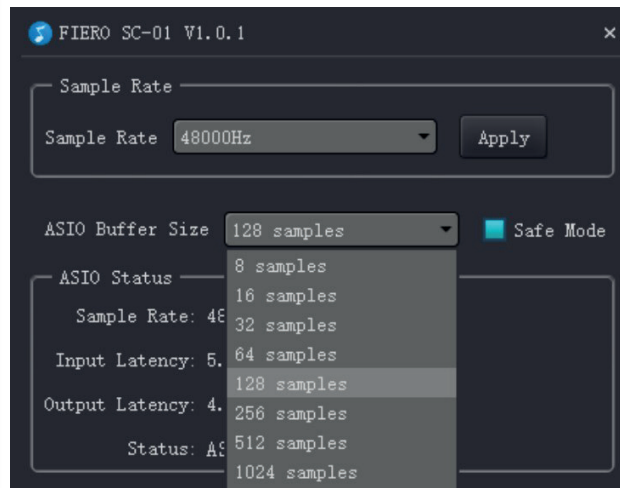
В нижней части окна, в разделе **ASIO Status** (статус ввода-вывода потокового аудио) Вы увидите характеристики:

- **Частота дискретизации** (Гц): определяет количество выборок данных в единицу времени, взятых из непрерывного сигнала для последующей оцифровки и хранения в памяти.
- **Задержка ввода** (мс): длительность задержки сигнала при вводе (при преобразовании сигнала «аналоговый > цифровой»).
- **Задержка вывода** (мс): длительность задержки сигнала при выводе (при преобразовании сигнала «цифровой > аналоговый»).
- **Статус**: активность/неактивность ASIO.



В разделе **Sample Rate** (Частота дискретизации) Вы можете с помощью выпадающего списка установить частоту дискретизации аудиосигнала.

Для подтверждения выбора нажмите **Apply** (Принять).



В разделе **ASIO Buffer Size** (размер буфера ввода-вывода потокового аудио) Вы можете с помощью выпадающего списка установить размер буфера, чтобы настроить длительность задержки и нагрузку на звуковую карту.

**Примечание:** чем меньше значение буфера, тем быстрее и точнее передача сигнала, но тем выше нагрузка на аппаратную часть и наоборот — чем больше значение буфера, тем меньше нагрузка на аппаратную часть, но тем дольше задержка сигнала.

Если при активации ASIO Ваше устройство начинает слишком громко работать — установите флажок **Безопасный режим** (Safe Mode) для уменьшения нагрузки на процессор.

## Правила и условия монтажа, хранения, перевозки (транспортировки), реализации и утилизации

Устройство не требует какого-либо монтажа или постоянной фиксации. Хранение устройства должно производиться в упаковке в отапливаемых помещениях у изготовителя и потребителя при температуре воздуха от +5°C до +40°C и относительной влажности воздуха не более 80%. В помещениях не должно быть агрессивных примесей (паров кислот, щелочей), вызывающих коррозию. Перевозка устройства должна осуществляться в сухой среде. Устройство требует бережного обращения, оберегайте его от воздействия пыли, грязи, ударов, влаги, огня и т. д.

Реализация устройства должна производиться в соответствии с действующим законодательством РФ.

Утилизация данного изделия должна быть осуществлена согласно местным нормам и правилам по переработке отходов. Обеспечивая правильную утилизацию данного продукта, Вы помогаете предотвратить нанесение потенциального вреда окружающей среде и здоровью человека в результате неконтролируемого выброса отходов и рационально использовать материальные ресурсы. Более подробную информацию о пунктах приема и утилизации данного продукта можно получить в местных муниципальных органах или на предприятии по вывозу бытового мусора.

При обнаружении неисправности устройства следует немедленно обратиться в авторизованный сервисный центр или утилизировать устройство.

## Дополнительная информация

**ИЗГОТОВИТЕЛЬ:** СиЭмДжи Глобал Лимитед. №66, вост. шоссе Цзиньхуэй, Инвестиционно-Венчурный Центр, Иньчжоу, г. Нинбо, Китай.

**ИМПОРТЁР:** ООО «Атлас», 690068, Россия, Приморский край, г. Владивосток, проспект 100-летия Владивостока, дом 155, корпус 3, офис 5.

Сделано в Китае.

Спецификации, информация о продукте, его комплектация и функционал могут быть изменены без предварительного уведомления пользователя.

Фактический интерфейс устройства может отличаться от представленного в данном руководстве.

Товар изготовлен (мм.гггг) 11.2020 v.1

## Гарантийный талон Fiero

Наименование изделия и модели		
Серийный номер		
Наименование торговой организации		Штамп торговой организации
Дата продажи		

\_\_\_\_\_  
ФИО продавца

\_\_\_\_\_  
Подпись продавца

Товар получен в исправном состоянии, без видимых повреждений, в полной комплектации, проверен в моем присутствии, претензий к качеству товара не имею.

С условиями гарантийного обслуживания ознакомлен и согласен.

\_\_\_\_\_  
Дата

\_\_\_\_\_  
ФИО покупателя

\_\_\_\_\_  
Подпись покупателя

## Условия гарантийного обслуживания

Производитель гарантирует бесперебойную работу устройства в течение всего гарантийного срока, а также отсутствие дефектов в материалах и сборке. Гарантийный период исчисляется с момента приобретения изделия и распространяется только на новые продукты. В гарантийное обслуживание входит бесплатный ремонт или замена элементов, вышедших из строя не по вине потребителя в течение гарантийного срока при условии эксплуатации изделия согласно руководству пользователя. Ремонт или замена элементов производится на территории уполномоченных сервисных центров.

Актуальный список сервисных центров по адресу:

<https://www.dns-shop.ru/technical-support/>



