

Пайдалану бойынша
нұсқаулық

DEXP

DEXP B21BB
Кіріктірілген микро-
толқынды пеші

Мазмұны

Құрылғының мақсаты	5
Жинақталым	5
Сақтық шаралары	5
Маңызды қауіпсіздік нұсқаулары.....	6
Тазалау	8
Ыдыс-аяқ.....	8
Әр түрлі материалдарды пайдалану	9
Орнату нұсқаулығы.....	11
Жерге қосу бойынша нұсқаулық	14
Айналмалы шеңберді орнату	14
Құрылғы схемасы	15
Басқару панелі	16
Пайдалану шарттары мен ережелері	17
Техникалық сипаттамалары.....	20
Ықтимал проблемалар және олардың шешімі.....	21
Монтаждау, сақтау, тасымалдау (тасу), сату және кәдеге жарату ережелері мен шарттары.....	22
Қосымша ақпарат	23

Құрметті сатып алушы!

Біздің өнімдерді таңдау үшін сізге алғыс айтамыз. Біз сізге жоғары сапа, функционалдылық және дизайн талаптарына сәйкес жасалған және өндірілген бұйымдар мен құрылғыларды ұсынуға қуаныштымыз. Жұмысты бастамас бұрын, сіздің қауіпсіздігіңізге қатысты маңызды ақпаратты, сондай-ақ өнімді дұрыс пайдалану және оны күту бойынша ұсыныстарды қамтитын осы нұсқаулықты мұқият оқып шығыңыз. Осы нұсқаулықтың қауіпсіздігіне назар аударыңыз және оны өнімді одан әрі пайдалану кезінде анықтамалық материал ретінде пайдаланыңыз.

Құрылғының мақсаты

Микротолқынды пеш дайын тағамдар мен тағамдарды дайындауға, сондай-ақ жылытуға арналған.

Жинақталым

Пешті ашқанда, онымен бірге жеткізілген барлық керек-жарақтар мен орауыш материалдарды алыңыз. Пешке келесі керек-жарақтар қосылады:

- Шыны паллет — 1 дана.
- Айналмалы шеңберге арналған сақина — 1 дана.
- Грильге арналған тор — 1 дана.
- Пайдалану жөніндегі нұсқаулық — 1 дана.

Сақтық шаралары

- Есігі ашық құрылғыны пайдаланбаңыз, бұл құрылғыға зиянды, сонымен қатар оның тиімділігін төмендетеді.
- Пештің алдыңғы жағы мен есіктің арасына ешқандай зат қоймаңыз және кір мен тазалағыш заттардың герметикалық беттерге жиналуына жол бермеңіз.
- Кез келген зақым үшін құрылғыны пайдалануды дереу тоқтатыңыз. Есік пен құлыптың, ілмектер мен ысырмалардың, сондай-ақ есік тығыздағыштарының және кез-келген басқа герметикалық беттердің денсаулығын бақылау өте маңызды.

Маңызды қауіпсіздік нұсқаулары

НАЗАР АУДАРЫҢЫЗ: күйіп қалуды, электр тогының соғуын, өртті және мүлік пен адам денсаулығына басқа да ықтимал зиянды болдырмау үшін:

1. Құрылғыға ілеспе құжаттамамен (пайдаланушы нұсқаулығы) мұқият танысыңыз, сондай-ақ кепілдік талонын сақтаңыз. Бұл тауардың сапасына қатысты шағымдар туындаған жағдайда өтініш беру үшін қажет.
2. Құрылғыны тек үйлесімді жерге қосу электр желілерімен пайдаланыңыз.
3. Құрылғыны тек осы пайдаланушы нұсқаулығында көрсетілген мақсаттар үшін пайдаланыңыз.
4. Құрылғыны тазалау үшін агрессивті немесе каустикалық заттарды пайдаланбаңыз.
5. Құрылғы өнеркәсіптік немесе зертханалық пайдалануға арналмаған.
6. Егер оның қуысы бос болса, құрылғыны қоспаңыз (ішінде тамақ жоқ), бұл пештің істен шығуына әкелуі мүмкін.
7. Құрылғыны, егер ол зақымдалған болса (құлаудан, соққыдан немесе қандай да бір басқа жолмен), қуат сымы немесе оның шанышқысы зақымдалған болса, сондай-ақ құрылғының жұмысында кез келген ақаулар байқалса, пайдаланбаңыз. Құрылғының жұмысында кез келген ақаулар немесе оның сыртқы немесе ішкі зақымдары анықталған жағдайда, құрылғыны пайдалануды дереу тоқтатыңыз және уәкілетті қызмет көрсету орталығына хабарласыңыз.
8. Құрылғы қуысының ішінде тұтануды болдырмау үшін:
 - Өнімдерді пластикалық немесе қағаз орамада дайындау қажет болса, осы нақты орамның микротолқынды пеште пісіруге арналғанына көз жеткізіңіз.
 - Өнімдерді пластикалық немесе қағаз орамада дайындаған кезде, өрттің алдын алу үшін пісіру процесін мұқият қадағалаңыз.
 - Өнімдерді қағаз орамасына пештің ішіне салмас бұрын, барлық таңғыш жіптерді алып тастағаныңызға көз жеткізіңіз.
 - Түтін немесе тән иіс пайда болған жағдайда пешті дереу өшіріп, розеткадан ажыратыңыз. Жалынның алдын алу үшін есікті жабық ұстаңыз (егер ол ішінде болса).
 - Құрылғыны сақтау контейнері ретінде пайдаланбаңыз. Пайдаланылмаған кезде қағазды, ыдыс-аяқтарды, тамақ өнімдерін және т.б. құрылғының ішіне қалдырмаңыз.
9. Жабық контейнерлердегі сұйықтықтарды қыздырмаңыз, себебі олар жарылуы мүмкін.
10. Микротолқынды пеште сусындарды жылыту кенеттен, күрт қайнауға әкелуі мүмкін.
11. Микротолқынды пеште тағамды қуырмаңыз. Ыстық май құрылғыны, ыдыстарды зақымдауы мүмкін, сонымен қатар терінің қатты күйіп қалу қаупін тудырады.
12. Микротолқынды пеште жұмыртқаны қабыққа немесе қатты қайнатуға болмайды, себебі олар жарылуы мүмкін.
13. Картоп, цуккини, алма сияқты қалың қабығы бар тағамдарды микротолқынды пеште жылытпас бұрын жұқа инемен тесу керек.

14. Күйіп қалмас үшін, жылынғаннан кейін балаларды тамақтандыруға арналған бөтелкелер мен банкалардың ішіндегісін жақсылап араластыру немесе шайқау керек микротолқынды пеште оны балаларға бермес бұрын.
15. Азық-түлік жылытылатын ыдыс-аяқтар да айтарлықтай қызуы мүмкін. Ыдыс-аяқтарды алу кезінде арнайы тұтқаларды алыңыз (бар болса) немесе тұтқаны қолданыңыз (жинаққа кірмейді).
16. Пайдалануға арналған ыдыстарды ғана пайдаланыңыз микротолқынды пеште. Дұрыс емес ыдыстарды пайдалану пешке зиян келтіруі мүмкін, сонымен қатар сіздің денсаулығыңызға зиян тигізуі мүмкін.
17. Бұл құрылғыны пайдалануға балалар, физикалық, сенсорлық немесе ақыл-ой қабілеті шектеулі адамдар, олардың қауіпсіздігіне тікелей жауапты адамның тікелей бақылауында болған жағдайларды қоспағанда, немесе осы адам құрылғыны пайдалану туралы егжей-тегжейлі нұсқаулар берген, сондай-ақ осы нұсқаулықтағы барлық сақтық шаралары түсіндірілген жағдайларды қоспағанда, рұқсат етілмейді. Оларды сақтамаудың ықтимал салдары.

НАЗАР АУДАРЫҢЫЗ: микротолқынды пешті ас үй плитасы, жылыту батареясы немесе жылыту құрылғылары сияқты қуатты жылу көздеріне жақын қоймаңыз. Бұл құрылғыға зиян келтіруі мүмкін, сонымен қатар сізді тегін кепілдік қызметінен айыруы мүмкін.

18. Құрылғының беті мен есігі қолданылған кезде айтарлықтай қызуы мүмкін, бұл қалыпты жағдай.
19. Бұл құрылғы коммерциялық пайдалануға арналмаған. Пайдалануға тек жеке, үй мақсаттарында рұқсат етіледі.
20. Құрылғының артқы және бүйірлеріндегі арнайы қашықтық ұстағыштарды алып тастамаңыз. Олар құрылғыдан кедергіге дейінгі ең аз рұқсат етілген қашықтықты сақтау үшін қажет.
21. Құрылғыны жылжыту/тасымалдау қажет болса, оның қуысынан шыны ыдысты, сондай-ақ басқа бос бөліктерді алдын-ала алыңыз. Бұл қозғалыс кезінде құрылғының зақымдалуын болдырмауға көмектеседі.
22. Есіңізде болсын, қақпағы бар ыдыс-аяқтарды жылыту кезінде, оны ашу кезінде бу күрт шығып кетуі мүмкін. Сақ болыңыз және күйіп қалмаңыз.

Тазалау

Міндетті түрде ажыратып, құрылғыны электр қуаттандыру көзін тазалау алдында.

1. Пештің ішкі камерасын сәл дымқыл шүберекпен тазалаңыз.
2. Керек-жарақтарды сабынды сумен жуыңыз.
3. Есіктің жақтауын, тығыздағышты және көрші бөліктерді ластанған жерлерде дымқыл шүберекпен мұқият тазалау керек.
4. Пештің есік әйнегін тазарту үшін қатты абразивті тазартқыштарды немесе өткір металл қырғыштарды пайдаланбаңыз, өйткені олар әйнектің бұзылуына әкелуі мүмкін бетті тырнап алады.
5. Пісірілген тағамға әсер етуі мүмкін пештің ішкі камерасының қабырғаларын оңай тазарту үшін жарты лимонды ыдысқа салыңыз, 300 мл су қосыңыз және микротолқынды пеште 100% қуатта қыздырыңыз 10 минут ішінде. Содан кейін пештің қуысын таза, жұмсақ, құрғақ шүберекпен сүртіңіз.

Ыдыс-аяқ

Микротолқынды пеште әртүрлі материалдарды пайдалану туралы түсіндірмелерді қараңыз. Егер күмәндансаңыз, төменде сипатталған процедураны орындау арқылы ыдыстарды тексере аласыз.

Ыдысты тексеру

1. Пеште қолдануға қауіпсіз ыдысқа 1 стакан суық су (250 мл) құйып, тексерілетін ыдыспен бірге пешке салыңыз.
2. Максималды қуатта 1 минут қыздырыңыз.
3. Ыдыс-аяқтарды мұқият сезіңіз. Егер бос ыдыс жылы болса, оны микротолқынды пешпен пайдаланбаңыз.
4. Қыздыру уақытын 1 минуттан асырмаңыз.

Әр түрлі материалдарды пайдалану

Микротолқынды пеште қолдануға болатын материалдар.

Ыдыс-аяқ	Ескертпелер
Асхана ыдыстары	Микротолқынды пеште қолдануға болатын қауіпсіз ыдыс. Өндірушінің нұсқауларын орындаңыз. Сынған жиектері немесе жарықтары бар ыдыстарды пайдаланбаңыз.
Шыны банкалар	Әрқашан қақпақты алыңыз. Тамақты тек жылы күйге дейін жылыту үшін пайдаланыңыз. Шыны банкалардың көпшілігі ыстыққа төзімді емес және жарылып кетуі мүмкін.
Шыны ыдыс	Тек пешке арналған ыстыққа төзімді шыны ыдыс. Оның металл жабыны жоқ екеніне көз жеткізіңіз. Сынған жиектері немесе жарықтары бар ыдыстарды пайдаланбаңыз.
Пісіруге арналған пакеттер пеште	Өндірушінің нұсқауларын орындаңыз. Сөмкелерді металл тартқыштармен жаппаңыз. Бу шығуы үшін кесу жасаңыз.
Қағаз табақшалар мен көзілдіріктер	Оларды тек қысқа мерзімді пісіру/жылыту үшін пайдаланыңыз. Пісірген кезде пешті қараусыз қалдырмаңыз.
Қағаз сүлгілер	Жылыту үшін тағамды жабу үшін пайдаланыңыз және майдың сіңуі. Бақылаумен қолданыңыз және тек қысқа мерзімді пісіру үшін.
Пергамент қағазы	Шашыраудың алдын алу немесе бумен пісіру үшін қаптама ретінде пайдаланыңыз.
Пластик	Микротолқынды пеште пайдалану үшін тек қауіпсіз. Өндірушінің нұсқауларын орындаңыз. «Микротолқынды пеште қолдануға қауіпсіз» деген белгі болуы керек. Кейбір пластикалық контейнерлер жұмсарады, өйткені олардың ішіндегі тамақ қызады. «Пісіруге арналған пакеттер» және тығыз жабылған пластикалық пакеттер желдету үшін кесілуі немесе тесілуі керек.
Пластикалық қаптама	Тек микротолқынды пеште қолдануға қауіпсіз. Ылғал сақтауы үшін оны пісіру кезінде тағамды жабу үшін қолданыңыз. Пластикалық қаптаманың тағамға тигізуіне жол бермеңіз.
Термометрлер	Микротолқынды пеште қолдануға қауіпсіз (ет пен лопипотарға арналған термометрлер).
Балауыз қағазы	Шашыраудың алдын алу немесе ылғалды сақтау үшін орауыш ретінде пайдаланыңыз.

Микротолқынды пеште қолдануға болмайтын материалдар.

Ыдыс-аяқ	Ескертпелер
Алюминий фольга	Электр доғасының пайда болуына әкелуі мүмкін. Сонымен қатар, микротолқындар астында қызған кезде фольга ыдырайды және алюминий микробөлшектері тағамға енеді.
Алюминий науа	Электр доғасының пайда болуына әкелуі мүмкін. Тағамды микротолқынды пеште қолдануға болатын қауіпсіз ыдысқа салыңыз.
Металл тұтқасы бар картон өнімдері	Электр доғасының пайда болуына әкелуі мүмкін. Тағамды микротолқынды пеште қолдануға болатын қауіпсіз ыдысқа салыңыз.
Металл ыдыс немесе металдан жасалған ыдыс	Металл тағамды микротолқынды сәулеленуден қорғайды. Металл әрлеу электр доғасының пайда болуына әкелуі мүмкін.
Пакеттерге арналған металл қысқыштар	Электр доғасының пайда болуына және пеште тұтануға әкелуі мүмкін.
Қағаз пакеттер	Пеште тұтануды тудыруы мүмкін.
Пенопласт	Ол жоғары температураның әсерінен ішкі бетті ерітуі немесе ластауы мүмкін.
Ағаш	Ағаш микротолқынды пеште қолданылған кезде кебеді және жарылып кетуі немесе сынуды мүмкін.

Орнату нұсқаулығы

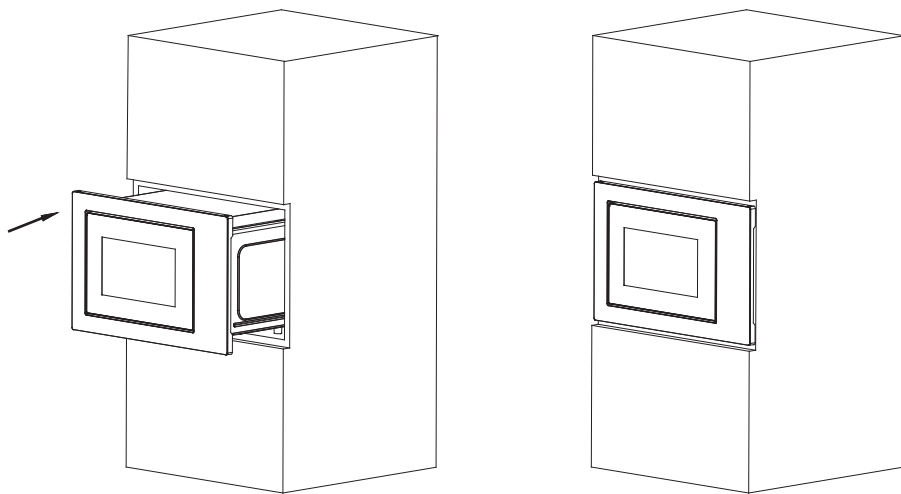
Құрылғыны оған арналған ас үйге салыңыз. Оны үстелдің астына қоюға немесе қарындаш қорапқа салуға болады. Құрылғыны бекіту үшін тесіктерді пайдаланып, бұрандалармен дұрыс күйде бекітіңіз. Микротолқынды пешті орнату кезінде жеткілікті желдетуді қамтамасыз ету үшін жұмыс өлшемдерін сақтау керек.

1. Құрылғыны қоспас бұрын, барлық қаптама материалдарының оның қуысынан алынып тасталғанына көз жеткізіңіз.

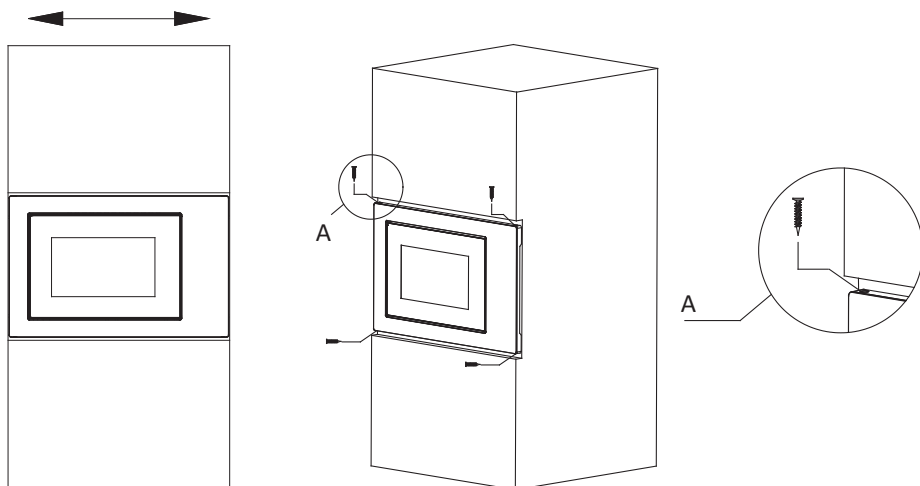
Назар аударыңыз: құрылғыны дұрыс орнатылмаған есік, ақаулы есік құлпы, құрылғы қуысының ішкі жабыны, зақымдалған немесе бекітілмеген ілгектер мен ілмектер, сондай-ақ қуыстың ішіндегі немесе есіктегі қиғаштар немесе сызаттар сияқты ақаулар мен зақымдардың бар-жоғын тексеріңіз.

Егер құрылғының ақаулары немесе зақымдануы анықталса, оны пайдалануды дереу тоқтатыңыз және оны сатып алған жерге хабарласыңыз.

2. Микротолқынды пешті тегіс, тұрақты бетке орнату керек.
3. Құрылғыны ылғалға, экстремалды температураға ұшыратпаңыз, сондай-ақ, оны жарылғыш немесе жанғыш заттарға жақын жерде орнатпаңыз.
4. Микротолқынды пешті кіріктірілген шкафқа салыңыз да, соңына дейін сырғытыңыз.



5. Құрылғының орнын шкафтың ортасына реттеп, пешті бұрандалармен бекітіңіз.



6. Қалыпты жұмыс істеуі үшін құрылғыда желдету үшін жеткілікті орын болуы керек.
7. Құрылғының желдету тесіктерін жаппаңыз және желдету корпусын жоғарғы жағынан алып тастамаңыз.
8. Құрылғы қуысының ішінде дұрыс орнатылған шыны айналмалы науа, ролик және біліксіз құрылғыны пайдаланбаңыз.
9. Қуат сымның қысылмағанына, қысылмағанына және ыстық беттермен, сондай-ақ өткір заттармен жанаспайтынына көз жеткізіңіз.
10. Құрылғыны қосқан розетка қажет болған жағдайда құрылғыны жедел өшіру үшін оңай қол жетімді болуы керек.
11. Құрылғыны бөлмеден тыс пайдаланбаңыз.
12. Кіретін және шығатын желдеткіштер үшін жеткілікті ашық кеңістік бар тегіс бетті таңдаңыз.
 - Құрылғының артқы жағы қабырғаға қарауы керек.
 - Кіріс және шығыс желдеткіш тесіктерге жеткілікті ашық кеңістігі бар тегіс бетті таңдаңыз. Пешті радио мен теледидардан мүмкіндігінше алыс қойыңыз.
 - Микротолқынды пештің жұмысы радио немесе теледидардың жұмысына кедергі келтіруі мүмкін.
13. Пешті дұрыс орнатылған және жерге қосылған розеткаға қосыңыз. Кернеу мен жиілік планшеттегі кернеу мен жиілікке сәйкес келетініне көз жеткізіңіз техникалық сипаттамалары бар.

Назар аударыңыз: пешті пештің немесе басқа жылу көздерінің үстіне орнатпаңыз. Егер сіз оны жылу көзінің жанына немесе үстіне орнатсаңыз, пеш істен шығуы мүмкін және кепілдік жойылады.



Пештің қол жетімді беті жұмыс кезінде қатты қызуы мүмкін.

Ендіруге арналған өлшемдер

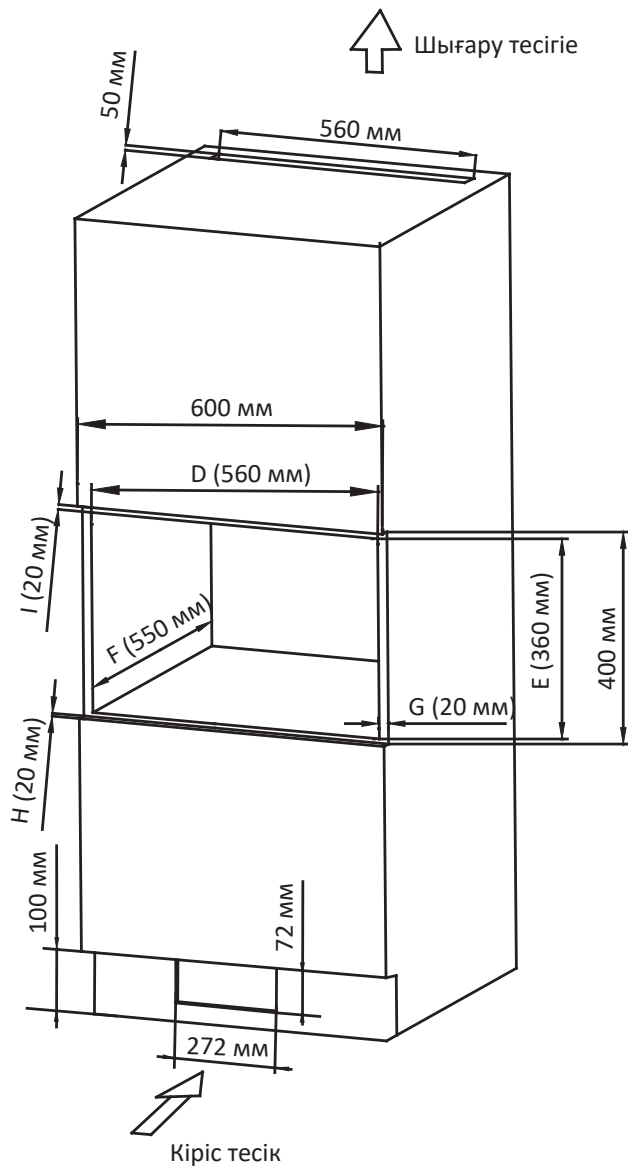
Құрылғының өлшемдері (ЕхҰхБ): 595 x 385 x 337 мм.

Тесік өлшемдері: (D) 560±2 x (E) 360±2 x (F) 550±2 мм.

Тақтаның қалыңдығы (G): 20 мм.

Тақтаның қалыңдығы (I): 20 мм.

Жақтаудың қалыңдығы (H): 20 мм.



Жерге қосу бойынша нұсқаулық

Бұл құрылғы жерге қосуды қажет етеді және арнайы жерге қосу сымымен және штепсельмен жабдықталған. Құрылғыны дұрыс орнатылған және жерге қосылған розеткаға қосу керек. Қысқа тұйықталу жағдайында жерге қосу бұрғыш сым арқылы электр тогының соғу қаупін азайтады. Қосымша құрылғыларды қоспай, осы құрылғы үшін арнайы бөлінген бөлек розетканы пайдалану ұсынылады. Өрт пен электр тогының соғуын болдырмау үшін құрылғымен ұзартқыштар мен адаптерлерді пайдалану қатаң ұсынылмайды.

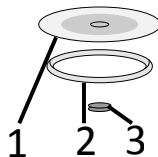
Назар аударыңыз: жерге қосу шанышқысын дұрыс пайдаланбау электр тогының соғуына әкелуі мүмкін.

МАҢЫЗДЫ:

- Егер дұрыс жерге қосу туралы сұрақтарыңыз болса, сертификатталған электрикке хабарласыңыз.
- Егер құрылғының істен шығуына пайдаланушы осы пайдаланушы нұсқаулығында көрсетілген қандай да бір ережелерді немесе шараларды сақтамаған жағдайда өндіруші талапты қабылдамауға құқылы.

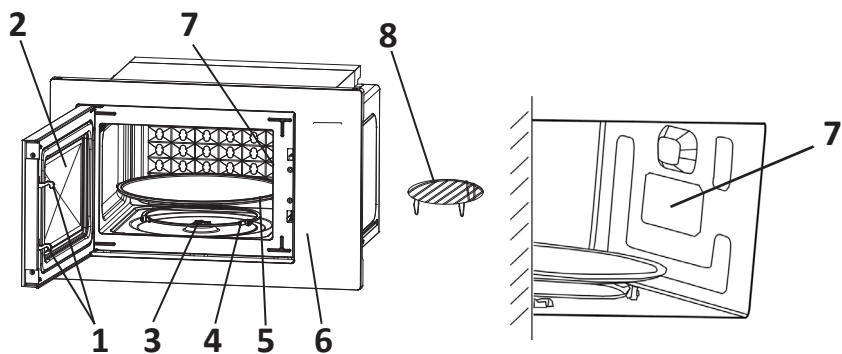
Айналмалы шеңберді орнату

1. Шыны паллет.
2. Айналмалы шеңбердің сақинасы.
3. Айналмалы шеңбердің осі.



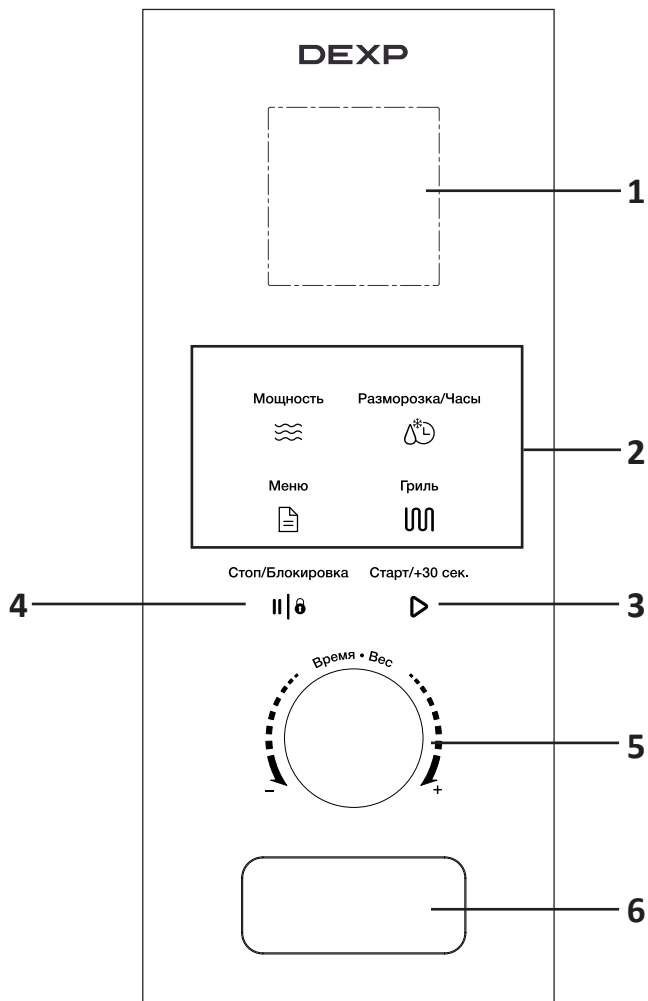
- Ешқашан шыны ыдысты төңкеріп қоймаңыз. Шыны паллет ешқашан ұсталмауы керек.
- Барлық тағамдар мен ыдыс-аяқтар әрқашан шыны табаққа орналастырылады.
- Егер айналмалы шеңберге арналған шыны табақ немесе сақина зақымдалса немесе жарылып кетсе, уәкілетті қызмет көрсету орталығына хабарласыңыз.

Құрылғы схемасы



1. Қорғаныс құлыптау жүйесі.
2. Тексеру бұл.
3. Айналмалы шеңбердің осі.
4. Айналмалы шеңберге арналған сақина.
5. Шыны паллет.
6. Басқару панелі.
7. Слюда плитасы.
8. Грильге арналған тор.

Басқару панелі



1. Дисплей.
2. Басқару батырмалары.
3. «Старт/+30 сек.» батырмасы.
4. «Тоқта/Құлыптау» батырмасы.
5. Айналмалы реттегіш.
6. Есікті ашу батырмасы.

Пайдалану шарттары мен ережелері

Дайындау

- Құрылғыны қуат көзіне қосқан кезде дисплей жанады, содан кейін құрылғы күту режиміне өтеді және дисплейде «1:00» көрсетіледі.
- Қажетті қуатты таңдау үшін «қуат» батырмасын бірнеше рет басыңыз. Қуат келесі ретпен өзгереді:
100P — 80P — 50P — 30P — 10P.
 - 100 %: тез және мұқият пісіру үшін.
 - 80 %: қалыпты режимде пісіру үшін.
 - 50 %: бұмен пісіру үшін.
 - 30 %: өнімдерді жібіту үшін.
 - 10 %: өнімдерді жылыту үшін.
- Қойыңыз да, пісіру уақыты, бұрылып қалам «Уақыт/Салмақ» дейін қалаған деңгейін. Уақыт ауқымы: 0:10-60: 00.
- Қуат пен уақытты орнатқаннан кейін «Старт/+30 сек.» пісіруді бастау үшін.
- Пісіру уақыты аяқталғаннан кейін дыбыстық сигнал естіледі және құрылғы тоқтайды.

НАЗАР АУДАРЫҢЫЗ:

- Бос пешті қоспаңыз. Бос микротолқынды пештің жұмысы магнетронның қызып кетуіне және зақымдалуына әкелуі мүмкін.
- Ең ұзақ пісіру уақыты – 60 минут.
- Егер сіз дайындалған тағамды төңкеріп қоюыңыз керек болса, есікті ашып, өнімдерді төңкеріп, есікті жауып, «Старт/+30 сек.» батырмасын басыңыз – бағдарламаны жалғастыру үшін.
- Егер сіз бағдарламаны аяқтамас бұрын өнімдерді шығарып алуыңыз керек болса, келесі пайдалану кезінде байқаусызда іске қосылмас үшін алдын ала орнатылған уақытты қалпына келтіру үшін «Тоқта/Құлыптау» батырмасын басыңыз.
- Біраз уақыттан кейін максималды қуатта пісірген кезде, құрылғы қызмет мерзімін ұзарту үшін қуатты автоматты түрде азайтады.

Сағатты орнату

- Күту режимінде «Жібіту/Сағат» батырмасын басып тұрыңыз 3 секунд ішінде сағат дисплейде жыпылықтай бастайды.
- Айналмалы реттегіш көмегімен сағатты орнатыңыз.
- «Старт/+30 сек.» минут параметрлеріне өту.
- Айналмалы реттегіш көмегімен минуттарды орнатыңыз.
- «Старт/+30 сек.» орнатуды аяқтау үшін.

Еріту

Функция өнімдерді екі жолмен жібіту үшін қолданылады:

- dEF1 – салмағы бойынша жібіту (100-1500 г);
 - dEF2 – уақыт бойынша жібіту (0:10-60:00).
1. Салмақ немесе уақыт бойынша жібіту режимін таңдау үшін «Жібіту/Сағат» батырмасын басыңыз, дисплейде тиісті белгі (dEF1 немесе dEF2) жанады.
 2. «Уақыт/Салмақ» тұтқасын қажетті деңгейге бұру арқылы жібітетін өнімнің қажетті салмағын немесе жібіту уақытын таңдаңыз.
 3. «Старт/+30 сек.» ерітуді бастау үшін.
 4. Салмақ бойынша еріту процесінде (dEF1) дыбыстық сигнал сізге өнімдерді аудару қажеттілігін еске салады.
 5. Жібіту аяқталғаннан кейін дыбыстық сигнал естіледі және құрылғы тоқтайды.

Ескертпе: ерітілген өнімдерді тоңазытқышқа қайта салып, қайта мұздату ұсынылмайды.

Гриль

1. Бағдарламаны таңдау үшін «Гриль» батырмасын басыңыз: G, C-1 және C-2.
2. Пісіру уақытын орнату үшін басқару реттегішін бұраңыз. Пісіру уақыты 10-нан 60 минутқа дейін.
3. «Старт/+30 сек.» жұмысты бастау үшін. Жұмыстың соңында дыбыстық сигнал естіледі.

G – гриль. Қыздыру элементі бүкіл пісіру уақытында жұмыс істейді.

C1 – тамақ дайындау үшін гриль мен микротолқынды сәулеленуді бір уақытта қолдану. Уақыттың 30% - ы тамақ микротолқынды пештермен дайындалады, уақыттың 70% - ы грильдің қыздыру элементін пайдаланады.

C2 – тамақ дайындау үшін гриль мен микротолқынды сәулеленуді бір уақытта қолдану. Уақыттың 55% - ы тамақ микротолқынды пештермен дайындалады, уақыттың 45% - ы грильдің қыздыру элементін пайдаланады.

Автоматты дайындау

1. Қажетті пісіру бағдарламасын таңдау үшін «Мәзір» батырмасын басыңыз.
2. Дайындалған тағамның салмағын таңдау үшін реттегішті бұраңыз.
3. «Старт/+30 сек.» пісіруді бастау үшін.
4. Бағдарлама аяқталғаннан кейін дыбыстық сигнал естіледі.

Бағдарламалар кестесі

Бағдарлама	Азық-түлік	Сипаттамасы
A.1	Картоп	Салмағы: 250 г, 500 г и 750 г
A.2	Паста	Салмағы: 50 г, 100 г и 150 г
A.3	Пицца	Салмағы: 200 г и 400 г
A.4	Попкорн	Салмағы: 100 г
A.5	Көкөністер	Салмағы: 200 г, 400 г и 600 г
A.6	Сусындар	Салмағы (1 тостаған=250 мл): 1 тостаған, 2 тостаған, 3 тостаған
A.7	Ет	Салмағы: 200 г, 400 г и 600 г
A.8	Балық	Салмағы: 200 г, 400 г и 600 г

НАЗАР АУДАРЫҢЫЗ:

- Бағдарламаларды іске қоспас бұрын өнімдердің температурасы шамамен 20-25 °С жетуі керек. Өнімнің төменгі немесе жоғары температурасы оны дайындау уақытын сәйкесінше арттырады немесе қысқартады.
- Өнімнің температурасы, салмағы және бөлшектердің мөлшері соңғы нәтижеге әсер етеді

Бағдарламаны тоқтата тұру/жою

- Егер сіз жаңа таңдалған бағдарламадан бас тартқыңыз келсе, пісіруді бастамас бұрын «Тоқтату/Құлыптау» батырмасын басыңыз.
- Пісіру кезінде оны тоқтату үшін «Тоқтату/Құлыптау» баырамасын басыңыз. Бағдарламаны болдырмау үшін «Тоқтату/Құлыптау» батырмасын тағы бір рет басыңыз.

Старт/+30 сек.

Пісіру уақытын немесе өнімнің салмағын таңдағаннан кейін «Старт/+30 сек.» микротолқынды пешті іске қосу үшін. Дайындау барысында «Старт/+30 сек.» пісіру уақытын көбейту үшін бір рет басу уақытты 30 секундқа арттырады. Автоматты дайындау және еріту режимінде уақыт салмақ бойынша реттелмейді. Үзіліс кезінде «Старт/+30 сек» батырмасын басыңыз.» пісіруді жалғастыру үшін.

Жылдам пісіру

Күту режимінде «Старт / +30 сек.» жедел бағдарламаны іске қосу үшін. Әдепкі пісіру уақыты-30 секунд. Сіз «Старт/+30 сек» батырмасын басу арқылы пісіру уақытын арттыра аласыз.». Пісіру аяқталғаннан кейін дыбыстық сигнал естіледі.

Балалардан бұғаттау

Функция басқару тақтасын балалардан немесе құрылғыны тазалау кезінде кездейсоқ түртулерден оқшаулау үшін қолданылады.

1. Құлыпты орнату үшін «Тоқтату/Құлыптау» батырмасын 3 секундтан артық басып тұрыңыз.
2. Құлыпты алып тастау үшін «Тоқтату/Құлыптау» батырмасын басып тұрыңыз 3 секунд.

Техникалық сипаттамалары

Үлгісі	B21BB
Желі параметрлері	AC 220-240 В, 50 Гц
Қуатты тұтыну	1200 Вт
Шығыс қуаты	750 Вт
Гриль қуаты	900 Вт
Жиілік	2450 МГц
Пештің ішкі көлемі	21 л
Сыртқы өлшемдер	595x337x385 мм
Қуатты таңдау	Авто мәзір
Қуат сымын бекіту түрі	Ү
Электр тогының соғуынан қорғау класы	I
Қорғау дәрежесі	IPX0
Қолдану саласы	Тұрмыстық
Сауда белгісі	DEXP

Ықтимал проблемалар және олардың шешімі

Проблема	Мүмкін себеп	Шешім
Пеш қосылмайды	Қуат сымның штепселі розеткаға еркін салынған	Шығарып, 10 секундтан кейін қайтадан салыңыз.
	Сақтандырғыш жаңып кетті немесе ажыратқыш іске қосылды	Сақтандырғышты ауыстырыңыз немесе ажыратқышты бастапқы күйіне қайтарыңыз (оны тек қызмет көрсету орталығының білікті мамандары орындай алады).
	Штепсель розеткасы ақаулы	Розетканы басқалармен тексеріңіз электр құрылғысымен.
Пеш қызбайды	Есік соңына дейін жабық емес	Есікті толығымен жабыңыз.
Айналмалы шеңбер жұмыс кезінде шу шығарады	Лас роликті люнет және пештің түбі	«Тазалау» бөліміне жүгініңіз лас бөліктерді тазалаңыз.
Пеш телехабар таратуға кедергі жасайды		Микротолқынды пеш жұмыс істеп тұрған кезде араластырғыш, шаңсорғыш және электр желдеткіші сияқты кішкентай электр құрылғыларынан туындайтын кедергілер сияқты радио мен теледидарды қабылдауға кедергі болуы мүмкін. Бұл қалыпты жағдай.
Пештің күңгірт жарығы		Пісіру кезінде пештің жарығы күңгірт болуы мүмкін. Бұл қалыпты жағдай.
Есікте жиналған бу, желдеткіштерден ыстық ауа		Пісіру кезінде өнімдер бу шығаруы мүмкін. Оның көп бөлігі желдеткіштерден шығады, бірақ оның кейбір мөлшері пештің есігі сияқты суық жерде орналасуы мүмкін.
Кездейсоқ бос пешті қосыңыз		Пешті дереу өшіріңіз. Бос камерамен жұмыс істеу құрылғыны істен шығаруы мүмкін.

Монтаждау, сақтау, тасымалдау (тасу), сату және кәдеге жарату ережелері мен шарттары

- Құрылғыны монтаждау ережелері мен шарттары осы нұсқаулықта «Орнату жөніндегі нұсқаулық» бөлімінде сипатталған.
- Құрылғы өндіруші мен тұтынушының жылытылатын үй-жайларында ауаның 5 °С-тан 40 °С-қа дейінгі температурасында және 80%-дан аспайтын салыстырмалы ауа ылғалдылығында қаптамада сақталуы тиіс. Үй-жайларда коррозияны тудыратын жемір қоспалар (қышқылдардың, сілтілердің булары) болмауы тиіс.
- Құрылғы құрғақ ортада тасымалдануы тиіс.
- Құрылғы ұқыпты ұстауды қажет етеді, оны шаң, лас, соққылар, ылғал, от және т. б. әсерінен сақтаңыз.
- Құрылғыны өткізу жергілікті заңнамаға сәйкес жүргізілуі тиіс.
- Бұйымның қызмет мерзімі аяқталғаннан кейін оны кәдімгі тұрмыстық қоқыспен бірге тастауға болмайды. Оның орнына ол федералдық немесе жергілікті заңнамаға сәйкес кейіннен қайта өңдеу және кәдеге жарату үшін тиісті электр және электрондық жабдықты қабылдау орнына кәдеге жаратуға тапсырылуға тиіс. Осы өнімнің кәдеге дұрыс жаратылуын қамтамасыз етіп, сіз табиғи ресурстарды сақтауға көмектесесіз және дұрыс қолданылмаған жағдайда қоршаған ортаға және адамдардың денсаулығына келтірілуі мүмкін залалдың алдын аласыз. Осы өнімді қабылдау және кәдеге жарату пункттері туралы толығырақ ақпаратты жергілікті муниципалдық органдарда немесе тұрмыстық қоқысты шығаратын кәсіпорыннан білуге болады.
- Құрылғының ақаулығы анықталған жағдайда, тез арада авторландырылған сервистік орталыққа хабарласу немесе құрылғыны кәдеге жарату керек.



Қосымша ақпарат

Өндіруші: Чжуншань Донлим Вэйли Электрикал Эпплайнсис Ко., Лтд.
Фуша өнеркәсіптік паркі, Фуша, Чжуншань қ., Гуандун пров., Қытай.

Қытайда жасалған.

Импортер / юр. лицо, принимающее претензии в Казахстане:

ТОО «ДНС КАЗАХСТАН», г. Нур-Сұлтан, р-н Сарыарқа, пр-т Сарыарқа, зд. 12, Казахстан.

Импорттаушы / Қазақстанда шағымдар қабылдайтын заңды тұлға:

«DNS QAZAQSTAN (ДНС КАЗАХСТАН)» ЖШС, Нұр-Сұлтан қаласы, Сарыарқа ауданы,
Даңғылы Сарыарқа, ғимарат 12, Қазақстан.

Электрондық пошта мекенжайы: atlas.llc@ya.ru

Тауар Кеден одағының техникалық регламентінің талаптарына сәйкес келеді::

- КО ТР 020/2011 «Техникалық құралдардың электрмагниттік үйлесімділігі»;
- КО ТР 004/2011 «Төмен вольтты жабдықтың қауіпсіздігі туралы».

Тауар Еуразиялық экономикалық одақтың ЕАЭО ТР 037/2016 «Электротехника және радиоэлектроника бұйымдарында қауіпті заттарды қолдануды шектеу туралы» техникалық регламентінің талаптарына сәйкес келеді.

Бұйымның сыртқы түрі және оның сипаттамалары алдын ала ескертусіз өзгерістерге ұшырауы мүмкін.

Құрылғының конфигурациясы ескертусіз өзгеруі мүмкін.

Интернеттегі мекенжайы:

www.dexp.club



Кепілдік талоны

SN/IMEI: _____

Кепілдікке қойылған күні: _____

Өндіруші бүкіл кепілдік мерзімі ішінде құрылғының үздіксіз жұмыс істейтініне, сондай-ақ материалдар мен құрастыруда ақаулар болмайтынына кепілдік береді. Кепілдік мерзімі бұйымды сатып алған сәттен бастап есептеледі және тек жаңа өнімдерге ғана қолданылады.

Кепілдік қызмет көрсетуге пайдаланушы нұсқаулығының шарттарына сәйкес пайдаланылған бұйымның кепілдік мерзімі ішінде тұтынушының кінәсінен тыс істен шыққан элементтерін тегін жөндеу немесе ауыстыру кіреді. Элементтерді жөндеу немесе ауыстыру уәкілетті сервистік орталықтардың аумағында жүргізіледі.

Кепілдік мерзімі: 12 ай.

Пайдалану мерзімі: 24 ай.

Сервистік орталықтардың өзекті тізімі келесі мекенжай бойынша:

<https://www.dns-shop.ru/service-center/>

Кепілдік міндеттемелері және ақысыз сервистік қызмет көрсету, егер оларды ауыстыру бұйымды бөлшектеуге байланысты болмаса, бұйым жиынтығына кіретін төменде аталған керек-жарақтарға қолданылмайды:

- ҚБП (Қашықтан басқару пультіне) арналған қуат көзінің элементтері (батареялар).
- Жалғаушы кәбілдер, антенналар және оларға арналған ұластырғыштар, құлаққаптар, микрофондар, «HANDS-FREE» құрылғылары; әртүрлі ақпарат тасымалдаушы, жиынтықта жеткізілетін бағдарламалық қамсыздандыру (БҚ) және драйверлер (соның ішінде, бірақ аталғандармен шектелмей, бұйымның қатты магниттік дискілеріндегі жинақтағышқа алдын ала орнатылған БҚ), сыртқы енгізу-шығару құрылғылары және манипуляторлар.
- Қаптамалар, сөмкелер, белбеулер, тасымалдау баулары, монтаждау керек-жарақтары, құрал-саймандар, өніммен бірге жеткізілетін құжаттама.
- Табиғи тозуға ұшырайтын шығын материалдары мен бөлшектер.



Өндіруші келесі жағдайларда кепілдік міндеттемелерге жауапты болмайды:

- Кепілдік мерзімі өтіп кеткен жағдайда.
- Егер жеке (тұрмыстық, отбасылық) қажеттіліктерге арналған бұйым кәсіпкерлік қызметті жүзеге асыру үшін, сондай-ақ оның тікелей мақсатына сәйкес келмейтін өзге мақсаттарда пайдаланылған болса.
- Өндіруші бұйымның иесі және/немесе үшінші тұлғалар бұйымды пайдалану кезінде пайдаланушы нұсқаулығының талаптарын бұзу салдарынан, бұйымды орнату және оған қызмет көрсету жөніндегі ұсынымдарды, бұйымды қосу (тиісті емес желілік кернеудің бұйымның өзіне де, онымен түйіндес бұйымдарға әсер етуінің нәтижесінде де пайда болған қысқа тұйықталулар), сақтау және тасымалдау ережелерін сақтамау салдарынан шектен ықтимал материалдық, моральдық және өзге зиян үшін жауап бермейді.
- Механикалық зақымданудың барлық жағдайлары: жарықтар, сызаттар, деформациялар, соққы іздері, майысқан, мыжылған жерлер және бұйымды пайдалану барысында пайда болған т. б. зақымданулар.
- Сыртқы түрлендірулердің, рұқсат етілмеген жөндеулерді осындай жұмыстарды жүргізуге уәкілетті емес адамдардың жүргізу іздері болса. Егер ақау бұйым конструкциясының немесе схемасының өзгеруіне, Өндіруші көздемеген сыртқы құрылғылардың қосылуына, жергілікті заңнамаға сәйкес сәйкестік сертификаты жоқ құрылғыны пайдалануға байланысты болса.
- Егер ақау еңсерілмейтін күш әсерінен (табиғи апаттан, өрттен, су тасқынынан, жер сілкінісінен, тұрмыстық факторлардан және Өндірушіге байланысты емес өзге жағдайлардан), немесе үшінші тұлғалардың Өндіруші болжай алмаған әрекеттерінен туындаған болса. Ақау бұйымның толық немесе ішінара істен шығуына әкелген бұйымның ішіне бөтен заттар, бөгде денелер, заттектер, сұйықтықтар, жәндіктер немесе жануарлар түсуінен, агрессивті орталардың, жоғары ылғалдылықтың, жоғары температуралардың әсерінен туындаған болса.
- Бұйымның сәйкестендірілуі (сериялық нөмірі) жоқ болса немесе оған сәйкес келмесе. Егер ақаулықтар (кемшіліктер) зиянды бағдарламалық қамсыздандырудың әсерінен; БҚ жеткізушісінде ұқсас қызметтер ұсынылмауына байланысты, арылту/қалпына келтіру мүмкіндігінсіз, бұйымның бағдарламалық ресурстарына қолжетімділіктің жоқ болуына әкелетін, құпиясөздерді (кодтарды) орнатудан, ауыстырудан немесе жокюдан туындаған болса.
- Егер жұмыс ақаулары қуат бергіш, кәбілдік желілерінің, телекоммуникациялық желілердің стандарттарына немесе техникалық регламенттеріне, радиосигнал қуатына сәйкес келмеуінен, оның ішінде жер бедерінің ерекшеліктерінен және басқа ұқсас сыртқы факторлардан, бұйымды желінің қамту шекарасында немесе аймағынан тыс пайдаланудан туындаған болса.
- Егер ақаулықтар стандартты емес (түпнұсқа емес) және/немесе сапалы емес (зақымдалған) шығыс материалдарды, керек-жарақтарды, қосалқы бөлшектерді, қуат элементтерін, әртүрлі ақпарат тасығыштарын (CD, DVD дискілерін, жад карталарын, SIM карталарын, картридждерді қоса алғанда) пайдаланудан туындаған болса.
- Егер кемшіліктер үйлесімді емес контентті (әуендер, графика, бейне және басқа файлдар, Java қолданбалары және оларға ұқсас бағдарламалар) алу-дан, орнатудан және пайдаланудан туындаған болса.
- Осы бұйыммен жанасып жұмыс істеп тұрған басқа жабдыққа келтірілген шығынға.



