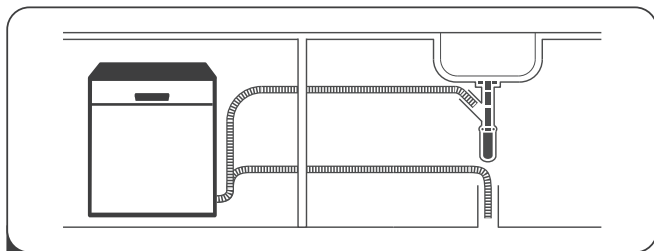


DEXP

ПАЙДАЛАНУШЫ НҰСҚАУЛЫҒЫ

**Кіріктірілген ыдыс
жуатынмашина
DEXP G14D7PB**

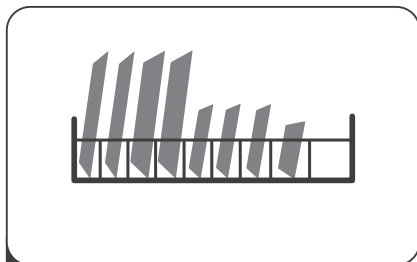
Қысқаша нұсқаулық



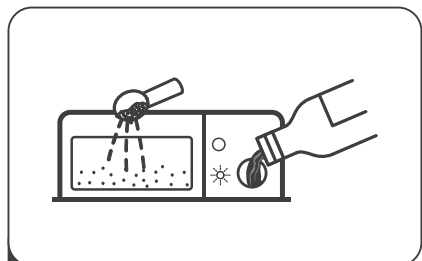
1 Ыдыс жуатын машинаны орнатыңыз және қосыңыз.



2 Ыдысты тамақтың ірі қалдықтарынан тазалаңыз.



3 Ыдысты салыңыз.



4 Ыдыс жуатын машиналарға арналған жуғыш құрал, шайғыш пен тұз қосыңыз.



5 Құрылғыны қосып, жуу бағдарламасын таңдаңыз және жуу циклін іске қосу үшін «Старт/Үзіліс» батырмасын басыңыз.

Мазмұны

Құрылғының міндеті	7
Сақтық шаралары.....	7
Құрылғының сұлбасы.....	10
Орнату.....	11
Орнатуға дайындық	11
Сәндік панельді орнату.....	13
Есік серіппесінің керілуін реттеу	14
Су мен электрді қосу	15
Тегістеу.....	18
Төменгі панельді орнату	19
Ыдыс жуатын машинаны бекіту.....	20
Құрылғымен жұмыс істеу	21
Басқару панелі	21
Индикаторлар	22
Батырмалардың сипаттамасы	23
Пайдалануды бастар алдында	24
Суға арналған жұмсартқыш	24
Шайғыш	26
Жұғыш құрал.....	28
Ыдыс жуатын машинаның себеттерін тиеу.....	31
Ыдыс жуатын машинаға ыдысты тиеу тәсілдері.....	32
Ыдыс жуатын машинаны іске қосу.....	35
Жуу циклін іске қосу	35
Бағдарламаны өзгерту	35
Құрылғы жұмыс істеп тұрғанда ыдысты қосымша тиеу	35
Жуу циклінің аяқталуы	36
Ыдыс жуатын машинаны сөндіру	36
Ыдыс жуатын машинаға күтім жасау және тазалау.....	37
Ыдыс жуатын машинаның корпусын тазалау	37
Есікті тазалау	37
Сүзгіні тазалау	38
Шашыратқыштарды тазалау.....	39
Мұздап қатудан қорғау	39
Ыдыс жууға арналған бағдарламалар.....	40
Ықтимал проблемалар және олардың шешімі	41
Қателер кодтары.....	44
Техникалық сипаттамалар	45
Энергия тиімділігі туралы ақпарат.....	46

Монтаждау, сақтау, тасу (тасымалдау), өткізу және кәдеге жаратудың ережелері мен шарттары	47
Қосымша ақпарат.....	48

Құрметті сатып алушы!

Сізге «DEXP» сауда маркасымен шығарылатын өнімді таңдағаныңыз үшін алғыс білдіреміз.

Біз сапаға, функционалдылық пен дизайнға қойылатын жоғары талаптарға сәйкес әзірленген және жасап шығарылған бұйымдар мен құрылғыларды Сізге ұсынуға қуаныштымыз. Пайдалануды бастар алдында Сіздің қауіпсіздігіңізге қатысты маңызды ақпаратты, сонымен қатар өнімді дұрыс пайдалану және оған күтім жасау жөніндегі ұсынымдарды қамтитын осы нұсқаулықты мұқият оқып шығыңыз. Осы Нұсқаулықты сақтап қойыңыз және бұйымды одан әрі пайдаланғанда оны анықтамалық материал ретінде қолданыңыз.

Құрылғының міндеті

Ыдыс жуатын машина — ыдысты автоматты түрде жууға арналған электрмеханикалық қондырғы.

Сақтық шаралары

Назар аударыңыз: ыдыс жуатын машинаны пайдаланғанда аталған сақтық шаралары сақтаңыз.

1. Осы жабдық тек қана тұрмыстық пайдалануға және келесі жағдайларда пайдалануға арналған:
 - дүкендер, кеңселер мен басқа жұмыс үй-жайлардағы қызметтік ас үйлер;
 - фермерлік үйлер;
 - отельдер, мотельдер және мейманханалық типтегі басқа мекемелер.
2. Құрылғы балалар мен денелік, сенсорлық немесе ақыл-ой қабілеттері шектеулі тұлғалардың пайдалануына арналмаған, олардың қауіпсіздігі үшін жауапты басқа тұлғалар оларды бақылауды жүзеге асырған жағдайларды қоспағанда. Ыдыс жуатын машинаға қызмет көрсетілген немесе тазалау жүргізген кезде балалар қадағалауда болуы тиіс. Балаларға ыдыс жуатын машинамен ойнауға рұқсат бермеңіз.
3. Бұл жабдық тек қана үй-жайда пайдалануға арналған. Электр тогымен зақымдануға жол бермеу үшін жабдықты, қуат беру баусымын немесе айырды судың немесе басқа сұйықтықтардың әсеріне ұшыратпаңыз.
4. Ыдыс жуатын машинаға техникалық қызмет көрсетуді және тазалауды бастар алдында оны розеткадан ажыратыңыз. Тазалау үшін сабынды суда суланған жұмсақ матаны пайдаланыңыз, осыдан кейін ыдыс жуатын машинаны құрғатып сүртіп алыңыз.
5. Жабдық жерге тұйықталған болуы тиіс. Ақаулықтар немесе сынұлар пайда болған жағдайда жерге тұйықтау, электр тогының ең аз кедергі жолын қамтамасыз етіп, электр тогымен зақымдану қатерін төмендетеді. Бұл аспап жерге тұйықтау сымымен және жерге тұйықталған айырмен жабдықталған.
6. Айыр жергілікті нормалар мен ережелерге сәйкес орнатылған және жерге тұйықталған тиісті розеткаға қосылуы қажет.

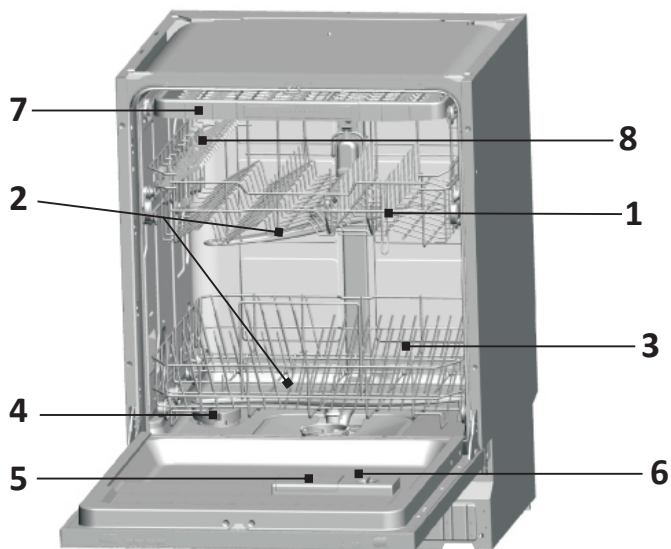
Жерге тұйықтау сымының лайықсыз қосылуы электр тогымен зақымдануға әкелуі мүмкін. Егер сіз жерге тұйықталудың сенімділігіне күмәнді болсаңыз,

білікті электршіден кеңес алыңыз.

7. Егер жабдықпен жиынтықта берілетін айыр розеткаға сәйкес келмейтін болса, оның құрылымына өзгерістер енгізбеңіз. Тиісті розетканы орнату үшін маманға жүгініңіз.
8. Ыдыс жуатын машинадағы есікке немесе ыдысқа арналған сөрелерге отыруға немесе тұруға болмайды.
9. Егер панельдер тиісті орындарға орнатылмаған болса, ыдыс жуатын машинаны іске қоспаңыз.
10. Ыдыс жуатын машина жұмыс істеп тұрған кезде судың шашырауына жол бермеу үшін есікті абайлап ашыңыз.
11. Ыдыс жуатын машинаның ашық есігіне ауыр заттарды қоймаңыз. Ол төңкеріліп кетуі мүмкін.
12. Ыдысты жуу үшін салғанда:
 - пышақтар және басқа өткір заттар ұшы төмен қаратылып немесе көлденеңінен жайғастырылуы тиіс;
 - өткір заттарды ыдыс жуатын машина есігінің нығыздағыш төсеміне зақым келтірмейтіндей етіп жайғастырыңыз;
 - жуу циклі аяқталғаннан кейін бөлікте жуғыш зат жоқ екеніне көз жеткізіңіз;
 - арнайы таңбаламасы жоқ пластик ыдысты ыдыс жуатын машинаға орналастырмаңыз;
 - автоматты ыдыс жуатын машиналарға арналған жуғыш құралдарды және шайғыштарды пайдаланыңыз;
 - ыдыс жуатын машинада сабын, жуғыш ұнтақ немесе қол жууға арналған құралды пайдаланбаңыз.
13. Пластик заттардың қыздырғыш элементпен түйісуіне жол бермеңіз.
14. Ыдыс жуатын машинаны пайдаланғанда балаларды қадағалаусыз қалдырмаңыз.
15. Егер қуат беру баусымы бұзылған болса, оны ауыстыру қажет. Сервистік орталыққа жүгініңіз.
16. Жабдықты орнатқанда қуат беру баусымы бүгілмегеніне немесе жаншылмағанына көз жеткізіңіз.
17. Аспап су құбыры желісіне құбыршектердің жаңа жиынтықтарын пайдаланумен қосылуы тиіс, ескі құбыршектерді қайталап пайдалануға болмайды.
18. Ыдыс жиынтықтарының ең көп саны – 14.
19. Кірістегі судың ең жоғары рұқсат етілген қысымы 1 МПа құрайды.
20. Кірістегі судың ең төмен рұқсат етілген қысымы 0,04 МПа құрайды.
21. Бұл құрылғы коммерциялық мақсаттарда пайдалануға арналмаған.
22. Белгілі бір жағдайларда ыстық сумен жабдықтаудың екі немесе одан астам апта бойы пайдаланылмаған жүйесінде газ тәрізді сутек түзілуі мүмкін. **Газ тәрізді сутектің жарылыс қаупі бар!** Егер ыстық сумен жабдықтау жүйесі ұзақ уақыт бойы пайдаланылмаған болса, ыдыс жуатын машинаның жұмысын бастар алдында шүмектерді ашыңыз және осы шүмектер арқылы бірнеше минут ішінде су ағызыңыз. Бұл жиналған газ тәрізді сутекті шығаруға мүмкіндік береді. Газ жанғыш болып табылатындықтан, операцияны орындағанда темекі тартпаңыз және жақын жерде ашық жалынды пайдаланбаңыз.

23. Құрылғы жұмыс істеп тұрғанда немесе жұмысы аяқталғаннан кейін бірден қыздырғыш элементке қол тигізбеңіз.
24. Тұрақты орнатылған сымда қуат көзінен ажыратуға арналған құрылғы қарастырылуы тиіс, оның барлық полюстерінде түйіспелер арасындағы саңылау кем дегенде 3 мм болуы қажет.
25. Жұғыш құралдарды және шайғыштарды балалардың қолы жетпейтін жерде сақтаңыз. Балаларға ыдыс жуатын машинаның есігіне жақындауға рұқсат бермеңіз, себебі оның ішкі бетінде жұғыш құралдың қалдықтары болуы мүмкін.
26. Ыдыс жуатын машиналарға арналған жұғыш құралдар жоғарысілтілі болып табылады және жұтып қойғанда өте қауіпті болуы мүмкін. Жұғыш құралдардың тері мен көзге тиюіне жол бермеңіз.
27. Ыдыс жуатын машинаның есігін ашық қалдырмаңыз, себебі Сіз үшін, оны кенет тиіп кетіп, сүрініп қалу қаупі бар.
28. Қаптау материалдарын кәдеге жарату ережелеріне сәйкес кәдеге жаратыңыз.
29. Құрылғының және басқару панелінің құрылымына өзгерістер енгізбеңіз.
30. Егер ыдыс жуатын машина кілемді жабыны бар еденге орнатылған болса, құрылғы корпусының төменгі желдеткіш тесіктері бітеліп қалмағанына көз жеткізіңіз.

Құрылғының сұлбасы



1. Жоғарғы себет.
2. Шашыратқыштар.
3. Төменгі себет
4. Суды жұмсартқыш.
5. Жұғыш құрал мөлшерлеуіші.
6. Шайғыш мөлшерлеуіші.
7. Асханалық аспаптарға арналған түпқойма.
8. Саптыаяқтарға арналған сөре.

Орнату

Назар аударыңыз!

Құбыр желілері мен электр жабдықтардың қосылуын білікті маман жүзеге асыруы тиіс.

Ыдыс жуатын машинаны орнатар алдында электр тогынан зақымдануға жол бермеу үшін қуатты ажыратыңыз.

Орнатуға дайындау

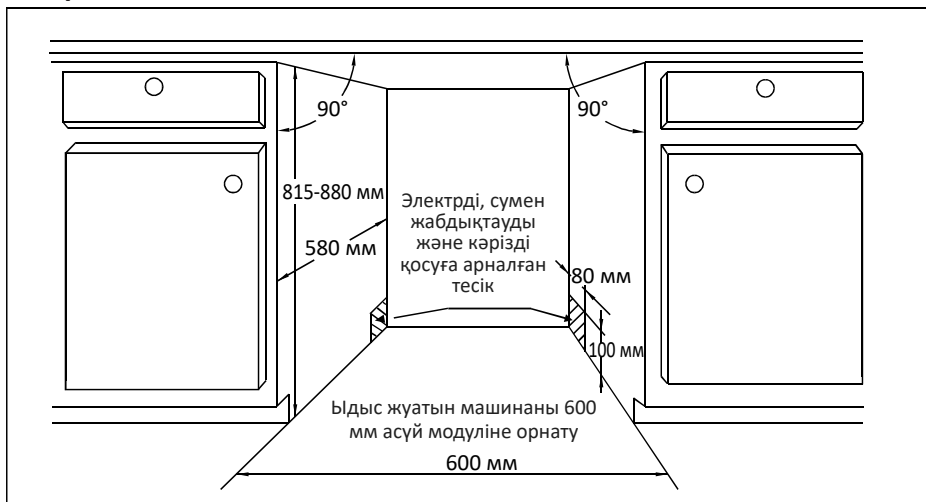
Ыдыс жуатын машина орнатылатын жер электрлік розетканың және кәріз бен сүмен жабдықтаудың қолданыстағы жеткізулерінің қасында жайғасуы тиіс. Ыдыс жуатын машинаны шұңғылшаның қасына ыдыс жуатын машинаның төкпе құбыршектерін қосу үшін орнату ұсынылады.

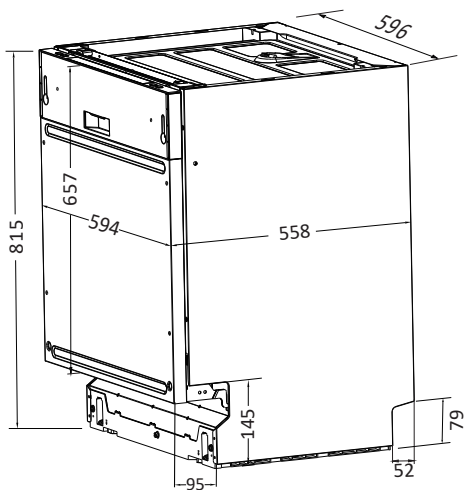
Орнатуды бастар алдында қажетті аксессуарлардың (бұраншегелер, ілмектер және басқ.) бар болуына көз жеткізіңіз. Орнатуды бастар алдында нұсқаулықты мұқият оқып шығыңыз.

Ыдыс жуатын машинаға арналған шкаф өлшемдерінің сұлбасы мен орнату сұлбасы төменде келтірілген. Ыдыс жуатын машинаны орнатар алдында орын дайындаңыз.

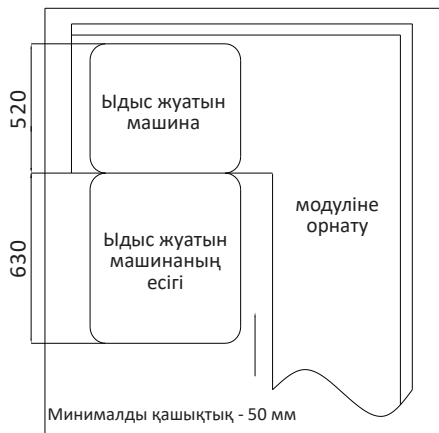
1. Сүмен жабдықтауды және төкпе құбыршектерді қосу ыңғайлылығы үшін шұңғылшаның қасында орын таңдаңыз (1-сұлбаны қараңыз). Ыдыс жуатын машинаның артқы жағы қабырғаға қаратылуы тиіс.
2. Егер ыдыс жуатын машина бұрышта орнатылатын болса, есікті ашқан кезде аздаған бос орын қалуы қажет (2-сұлбаны қараңыз).

1-сұлба





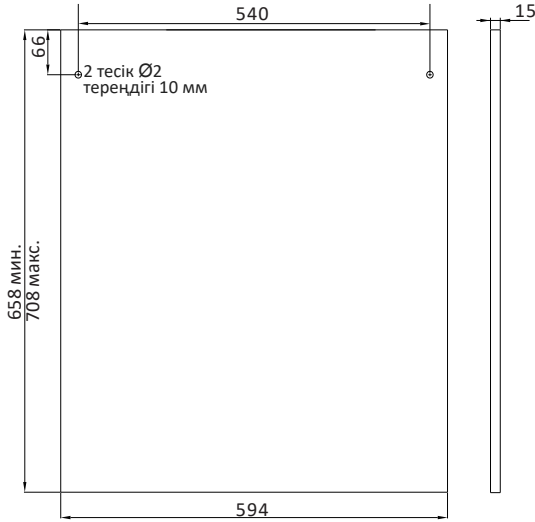
2-сұлба



Ескерту: сұлбалардағы өлшемдер мм-де көрсетілген.

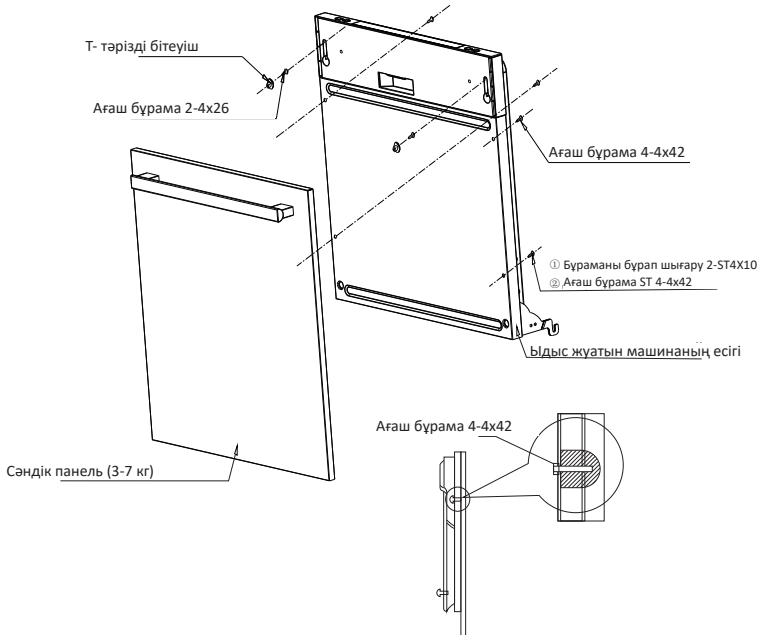
Сәндік панельді орнату

Алдыңғы сәндік панельдің өлшемдері



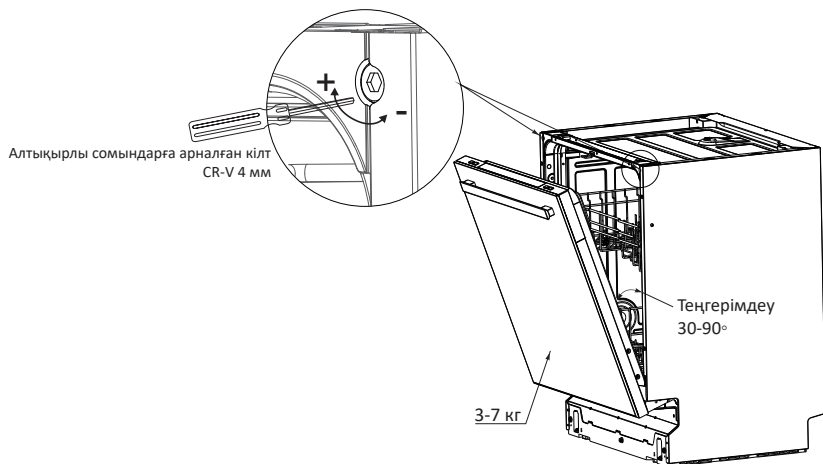
Ескерту: сұлбадағы өлшемдер мм-де көрсетілген.

Сәндік пәнелді бекіту



Есік серіппесінің керілуін реттеу

Ыдыс жуатын машинада панельді жайғастырғаннан кейін, теңгерімді тексеру үшін және есік өзінің жайғасымын сақтағанына көз жеткізу үшін, есікті ашып-жауып көріңіз. Егер қажет болса, сағат тілі бағытымен немесе сағат тілі бағытына қарсы бұралған бұранданың көмегімен есікке реттеу жүргізіңіз.



Су мен электрді қосу

Назар аударыңыз!

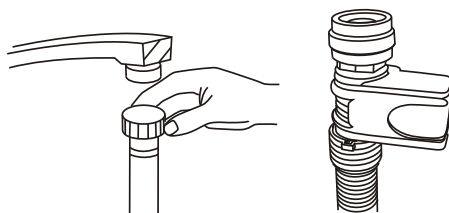
- Құбыр желілері мен электр жабдықтардың қосылуын білікті маман жүзеге асыруы тиіс.
- Ыдыс жуатын машинаны орнатар алдында электр тогынан зақымдануға жол бермеу үшін қуатты ажыратыңыз.

Су беретін құбыршектерді қосу

Ыдыс жуатын машинаның сумен жабдықтау желісіне қосылуы жаңа құбыршектер жиынтығының көмегімен жүзеге асырылуы тиіс. Судың қысымы 0,04 МПа-дан 1 МПа дейінгі шектерде болуы тиіс. Егер қысым бекітілген минимумнан төмен болса, сумен жабдықтау қызметтер жеткізушісіне жүгініңіз.

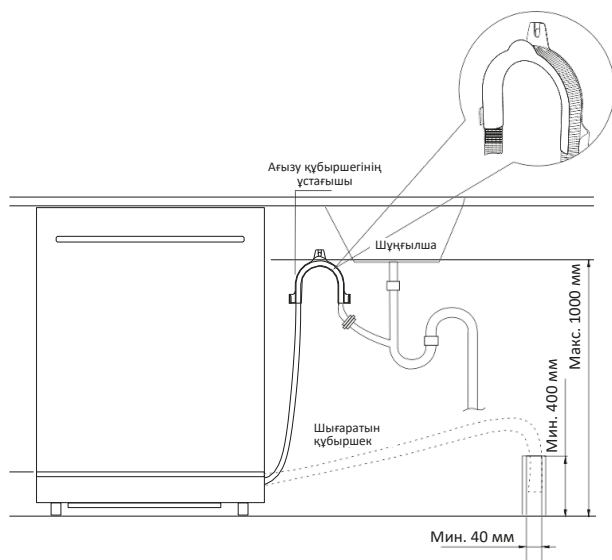
Егер су құбырлары жаңа болса немесе олар ұзақ уақыт бойы пайдаланылмаған болса, су таза екеніне көз жеткізу үшін судың ағуына мүмкіндік беріңіз. Бұл сақтық шарасы суға арналған кіргізетін тесіктің бітелу қатерін және аспаптың бұзылуын болдырмау үшін қажет.

1. Ыдыс жуатын машинаның артқы қабырғасындағы сақтауға арналған бөліктен құбыршектер жиынтығын алып шығыңыз.
2. Қауіпсіз құбыршектің сомындарын $\frac{3}{4}$ бұрандалы шүмекте қатты бұрап тастаңыз.
3. Ыдыс жуатын машинаны іске қосар алдында суды ашыңыз және су таза, қосындыларсыз екендігін тексеріңіз.



Төкпе құбыршектерді қосу

Төкпе құбыршекті диаметрі 40 мм-ден кем емес су ағызатын құбырға енгізіңіз. Құбыршектің жоғарғы бөлігі 1000 мм-ден биік болмауы тиіс.



Құбыршектерден суды ағызу

Егер шұңғылша еденнен 1000 мм-ден жоғары болса, артық су бірден шұңғылшаға ағызылуы мүмкін емес. Құбыршектегі суды шұңғылшадан төмен болатын ыдысқа ағызып алу қажет.

Суды шығару

Төкпе құбыршекті қосыңыз. Ағып кетулерді болдырмау үшін ол дұрыс қосылғанына көз жеткізіңіз.

Құбыршектің ұзартқышы

Егер сізге құбыршекті ұзарту қажет болса, дәл осындай төкпе құбыршекті пайдаланыңыз. Құбыршектің ұзындығы 4 м-ден аспауы тиіс, кері жағдайда ыдыс жуатын машина жұмысының тиімділігі нашарлауы мүмкін.

Кәріздік құбырға қосу

Төкпе құбыршекті кәріздік құбырға енгізіңіз немесе оны шұңғылшаға қосыңыз. Құбыршек бүгілмегеніне көз жеткізіңіз. Шұңғылшаның биіктігі 40 см кем болуы және 100 см артық болмауы тиіс. Төкпе құбыршектің жайғасымын құбыршекке арналған қысқыштың көмегімен бекітіңіз.

Электрмен жабдықтауға қосу

Қосуға қойылатын талаптар:

- ыдыс жуатын машинаны тиісті қуат көзіне қосуға арналған атаулы кернеу туралы ақпарат паспорттық тақтайшада көрсетілген;
- 10А сақтандырғышты, іске қосылуы кейінге қалдырылған сақтандырғышты немесе ажыратқыш автоматты пайдалану, сонымен қатар тек қана ыдыс жуатын машинаға арналған жеке желіні қамтамасыз ету ұсынылады;
- кернеу және жиілік паспорттық тақтайшада көрсетілген деректерге сәйкес келетініне көз жеткізіңіз;
- айырды тек қана жерге тұйықталған розеткаға қосыңыз. Егер айыр электрлік розеткаға сәйкес келмейтін болса, розетканы ауыстырыңыз. Ұластырғыларды пайдалану ұсынылмайды, олар қызып кетіп, аспаптың бұзылуына әкелуі мүмкін.

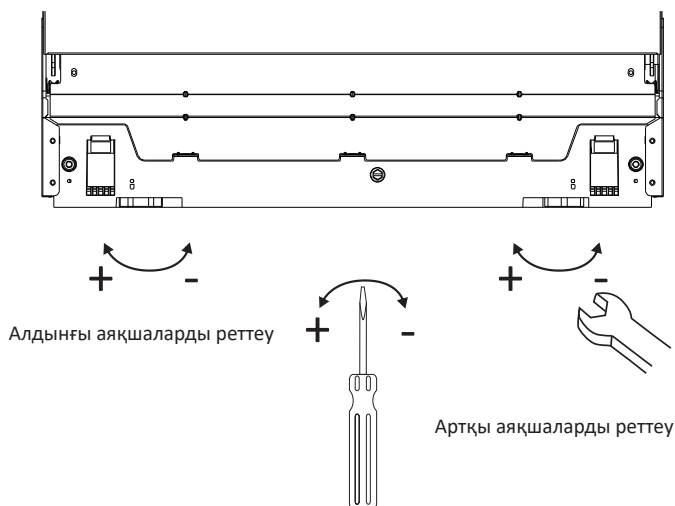
Ыдыс жуатын машинаны іске қосу

Ыдыс жуатын машинаны іске қосар алдында келесіні тексеріңіз:

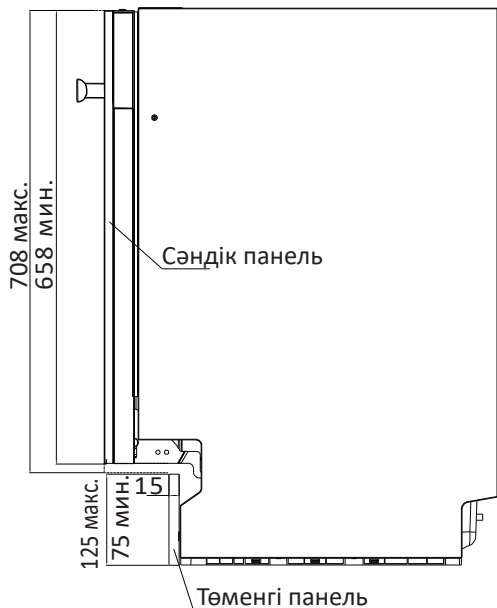
1. Ыдыс жуатын машина деңгей бойынша тегістелген және бекітілген.
2. Су кіргізетін клапан ашық.
3. Қосылыстарда ағып кетулер жоқ.
4. Сымдар сенімді қосылған.
5. Қуат көзі қосылған.
6. Кіріс және төкпе құбыршектер қосылған.
7. Қаптама және жапсырмалар ыдыс жуатын машинадан алынған.

Тегістеу

1. Ыдыс жуатын машинаны қаптамадан алып шығыңыз, оның бұзылулары жоқ екендігіне көз жеткізіңіз. Егер Сіз бұзылуларды байқап қалсаңыз, сатушыға хабарласыңыз және ешбір жағдайда іске қосуды жүргізбеңіз.
2. Ыдыс жуатын машинаның артқы бөлігі қабырғамен, ал бүйірлік қабырғалары ас үй гарнитурының қабырғаларымен немесе үй-жайдың қабырғаларымен жанасуы тиіс.
3. Машинаны тегіс, орнықты бетке орнатыңыз.
4. Ыдыс жуатын машина орнатылғаннан кейін биіктігі аяқтарындағы реттегіш бұранданың көмегімен реттелуі мүмкін. Реттегіш аяқтарының биіктігі 20 мм.
5. Әр жақтың еңіс деңгейін 2°-тан артық өзгертпеңіз.



Төменгі панельді орнату

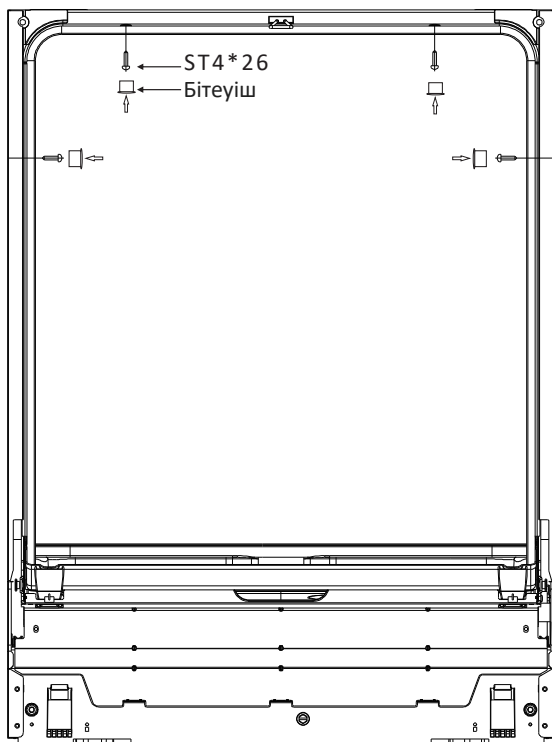


№	Бағдарлық өлшем	
	Сәндік панель, мм	Төменгі панель, мм
1	708	75
2	698	85
3	688	95
4	678	105
5	668	115
6	658	125

Ескерту: төменгі панельдің биіктігі эстетикалықты және есіктің бірқалыпты ашылуы мен жабылуын қамтамасыз етуін ескере отырып таңдалады. Бағдарлық өлшемдер жоғарыдағы кестеде келтірілген.

Ыдыс жуатын машинаны бекіту

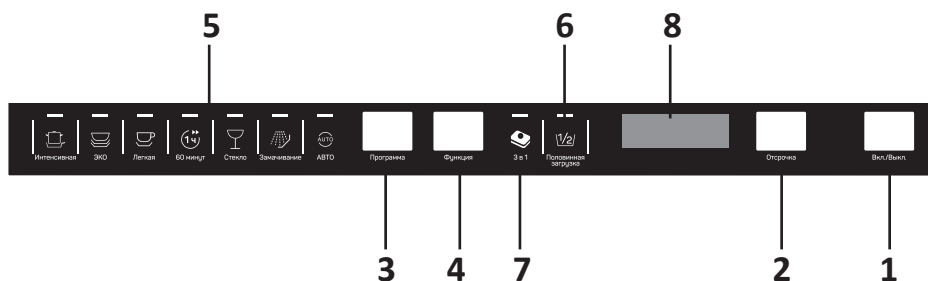
1. Ас үй модуліне орнатылған ыдыс жуатын машинаны бекіту бұрандалардың көмегімен жүзеге асырылады.
2. Төмендегі сұлбада көрсетілгендей, төрт тесікке бітеуіштер енгізіңіз.



Ыдыс жуатын машинаның қаптауында оң және сол жақтарында, сонымен қатар үстінде 4 тесік бар. Ыдыс жуатын машинаны ас үй модуліне бекіту үшін ST4*26 ағаш бұрандаларды (тиісті өзі оятын бұрандаларды) пайдаланыңыз.

Құрылғымен жұмыс істеу

Басқару панелі



1. «Қос./Сөнд.» батырмасы.
2. «Кейінге қалдыру» батырмасы.
3. «Бағдарлама» батырмасы.
4. «Функция» батырмасы.
5. Таңдалған бағдарламаның индикаторлары.
6. Жартылай тиеу индикаторы.
7. «1-де 3» функциясының индикаторы.
8. Дисплей.

Индикаторлар



Қарқынды жуу Қатты және/немесе қатып қалған ластанулары бар ыдыс, кэстрөлдер, табаларға арналған.



ЭКО

Қалыпты ластанған ыдысты жууға жарамды стандартты бағдарлама.



Жеңіл жуу

Жоғары температуралардың әсеріне сезімтал сынғыш ыдысқа арналған бағдарлама.



60 минут

Болмашы және қалыпты ластанған ыдысқа арналған бағдарлама.



Шыны

Шыныдан жасалған (тәрелкелер, стақандар және т.б.) болмашы ластанған ыдысқа арналған бағдарлама.



Жібiту

Кейiнiрек жуылатын ыдысты өңдеу бағдарламасы.



Авто

Ыдыс ластануының деңгейiн анықтауға арналған датчиктердi пайдаланатын оңтайландырылған бағдарлама.



Жұмсартқыш Жұмсартқыштың деңгейi төмен.



Шайғыш Шайғыштың деңгейi төмен.



1-де 3

Индикатор «1-де 3» қосымша функциясын таңдаған кезде жанады.



Жартылай тиеу

Индикатор «Жартылай тиеу» қосымша функциясын таңдаған кезде жанады.

Батырмалардың сипаттамасы

«Қос./Сөнд.» батырмасы

- Құрылғыны іске қосу үшін «Қос./Сөнд.» батырмасын басыңыз.
- Құрылғыны сөндіру үшін тағы бір рет батырманы басыңыз.

«Бағдарлама» батырмасы

Жуудың жарамды бағдарламасын таңдауға арналған батырманы басыңыз, осыдан кейін таңдалған бағдарламаның индикаторы жанады.

«Кейінге қалдыру» батырмасы

Жуу циклінің басталуын кейінге қалдыру уақытын таңдауға арналған батырманы басыңыз. Кейінге қалдыру уақыты – 3 сағ, 6 сағ, 9 сағ.

«Функция» батырмасы

Қосымша функцияны таңдау үшін батырманы басыңыз: «1-де 3» немесе «Жартылай тиеу», панельде тиісті индикатор жанады.

Пайдалануды бастар алдында

Ыдыс жуатын машинаны алғашқы рет пайдалануды бастар алдында келесі әрекеттерді орындау қажет:

1. Судың кермектігі деңгейін реттеңіз.
2. Ыдыс жуатын машинаға арналған 2 кг тұз қосыңыз, тұз салатын контейнерге су қосыңыз.
3. Мөлшерлеуішке шайғыш қосыңыз.
4. Жұғыш құрал қосыңыз.

Суға арналған жұмсартқыш

Суды жұмсарту судың кермектігін ауыстырып-қосқышының көмегімен қолмен орнатылады.

Суды жұмсартқыш ыдыс жуатын машинаның жұмысына қатерлі немесе қолайсыз әсер ететін минералдарды және тұздарды судан кетіруге арналған. Осы минералдар мен тұздардың мөлшері неғұрлым жоғары болса, сіздің суыңыз соғұрлым кермек. Жұмсартқыш сіздің ауданыңыздағы судың кермектігіне байланысты бапталған болуы тиіс.

Судың кермектігі туралы ақпарат алу үшін сумен жабдықтау қызметтер жеткізушісіне хабарласыңыз.

Тұзға арналған контейнер төменгі себеттің астында орналасқан. Контейнерді төмендегі нұсқауға сәйкес толтыру қажет.

Назар аударыңыз!

Тек қана ыдыс жуатын машиналарға арналған тұзды пайдаланыңыз. Тұздың басқа түрлері, әсіресе ас тұзы, суды жұмсартқышты бұзуы мүмкін.

Ыдыс жуатын машиналарға арналмаған тұздарды пайдаланған жағдайда өндіруші ыдыс жуатын машинаның ақаусыздығы үшін жауапты болмайды.

Жұмсартқышты тұзбен тек қана ыдыс жуудың толық циклі басталар алдында толтырыңыз. Бұл машинаның тұздың шашыраған түйіршектерінен немесе тұзды судан туындаған жемірілуіне жол бермейді.



1. Төменгі себетті алып тастаңыз, тұзға арналған контейнерден қақпағын бұрап алыңыз (1-сур.).
2. Егер тұзға арналған контейнерді Сіз алғашқы рет пайдаланған болсаңыз, оның 2/3 көлемін (500мл шамасында) сумен толтырыңыз (2-сур.).
3. Құйғыштың ұшын тесікке орналастырыңыз және ыдыс жуатын машиналарға арналған шамамен 2 кг тұз себіңіз. Судың бір бөлігі төгілуі мүмкін – бұл қалыпты құбылыс.
4. Контейнерді толтырғаннан кейін қақпақты сағат тілі бағытымен бұраңыз.

- Әдетте, тұз деңгейінің индикаторы контейнер толтырылғаннан кейін 2-6 күннен кейін сөнеді.
- Ыдысту жуу бағдарламасы тұзы бар контейнер толтырылғаннан кейін бірден іске қосылуы тиіс. Әйтпесе сүзгі, сорғы немесе машинаның басқа бөліктері тұзды судан бұзылуы мүмкін.

Ескерту

- Тұз салынған контейнерді басқару панелінде тұз деңгейінің индикаторы жанғаннан кейін толтыру қажет. Тұз деңгейінің индикаторы тіпті контейнер толтырылғанда жанып тұруы мүмкін, бұл тұздың еру деңгейіне байланысты.
- Егер ыдыста тұзды тамшылар қалса, тұз қалдықтарын кетіруге арналған жуудың жылдам бағдарламасын іске қосыңыз.

Тұз шығындалуын реттеу

Ыдыс жуатын машина тұздың су кермектігіне байланысты пайдаланылуын реттеуге мүмкіндік береді. Бұл тұздың шығындалуын оңтайландыру үшін қажет. Ықтимал мәні Н0-Н7 (Н0 мәнінде тұз қажет емес).

- Мәнді су кермектігінің төменде келтірілген кестесіне сәйкес орнатыңыз.
- Ыдыс жуатын машинаның есігін жабыңыз.
- Құрылғыны іске қосыңыз.
- «Кейінге қалдыру», осыдан кейін «Бағдарлама» батырмаларын басыңыз және 5 секунд ішінде басып ұстаңыз. Сіз жеке дыбыстық сигнал еститін боласыз, цифрлық дисплейде «Н» символы жыпылықтайды.

Баптауды өзгерту

- «Кейінге қалдыру» батырмасын басыңыз. Батырмаға әр басу мәнді жоғарылататын болады (егер мәні Н7 болса, ал Сіз батырманы бассаңыз, мән Н0-ге орнатылады).
- «Бағдарлама» батырмасын басыңыз. Орнату аяқталды.

Судың кермектігі		Ммоль/л	Мәні
° Clark	Деңгейі		
0-8	Жұмсақ	0-1.1	Н0
9-10	Жұмсақ	1.2-1.4	Н1
11-12	Орташа	1.5-1.8	Н2
13-15	Орташа	1.9-2.1	Н3
16-20	Орташа	2.2-2.9	Н4
21-26	Кермек	3.0-3.7	Н5
27-38	Кермек	3.8-5.4	Н6
39-62	Кермек	5.5-8.9	Н7

Ескерту: ° Clark – ағылшынша градус.

Әдепкі қалпы бойынша орнатылған режим: Н4.

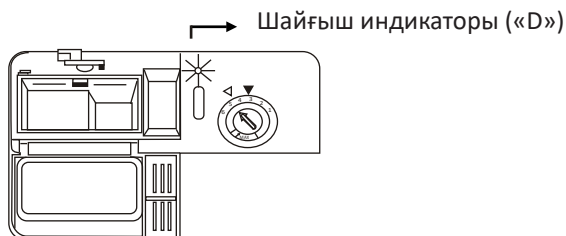
Шайғыш

Судың тамшылары ыдыста дақтар мен ағу іздерін қалдырмауы үшін шайғыш соңғы шау кезінде қосылады. Сондай-ақ шайғыш ыдыстың кебуін жақсартады, себебі су одан жылдам сорғалайды. Осы ыдыс жуатын машина сұйық шайғышты пайдалануға есептелген. Шайғыштың мөлшерлеуіші есіктің ішінде жуғыш құрал мөлшерлеуішінің қасында орналасады. Мөлшерлеуіштің қақпағын бұрап ашыңыз және сұйық шайғышты жоғарғы деңгейге дейін құйыңыз. Мөлшерлеуіштің көлемі 140 мл шамасында.

Назар аударыңыз!

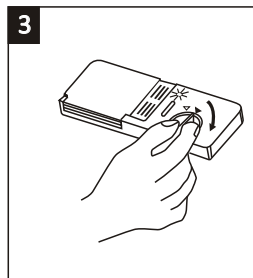
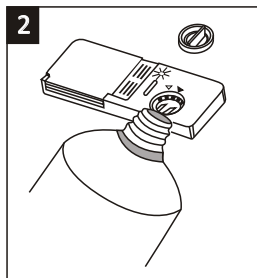
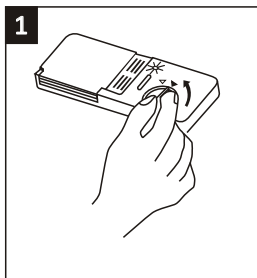
Тек қана ыдыс жуатын машиналарға арналған шайғыштарды пайдалану қажет. Мөлшерлеуішке басқа заттарды (мысалы, ыдыс жуатын машина тазартқышын, сұйық жуғыш құралды) құюға болмайды, бұл ыдыс жуатын машинаның бүлінуіне әкелуі мүмкін. Егер шайғыш деңгейінің индикаторы басқару панелінде жоқ болса, сіз шайғыштың деңгейін көзбен қарап, қақпақтың қасында орналасқан «D» индикаторының түсі бойынша тексере аласыз. Мөлшерлеуіш толық болғанда индикатор қошқыл түсті болады. Шайғыш шығындалуына байланысты индикатордың қошқыл нүктесінің өлшемі азаяды, мөлшерлеуіштің көлемнің $\frac{1}{4}$ -нен босауына жол бермеңіз.

Индикатордың мәні



- Толы
- 3/4- ге толы
- 1/2- ге толы
- 1/4- ге толы - дақтар пайда болуына жол бермеу үшін толтыру қажет
- Бос

Шайғышты қосу



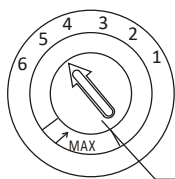
1. Мөлшерлеуішті ашу үшін қақпақты солға қарай бұраңыз.
2. Мөлшерлеуішке шайғышты қосыңыз.
3. Қақпақты, көрсеткімен туралап, орнына қойыңыз және, оңға қарай бұрап, оны жабыңыз.

Кейінгіде ыдыс жуғанда көбіктің артық пайда болуына жол бермеу үшін мөлшерлеуішті толтырғанда төгілген шайғыш тамшыларын сүртіп алыңыз. Есікті жабар алдында қақпақты орнына орнатуды ұмытпаңыз.

Шайғыш мөлшерлеуішін реттеу

Мөлшерлеуіш реттегішінде баптаудың 6 деңгейі бар. Ылғи «4» деген жайғасымнан бастаңыз. Егер ыдыста дақтар қалса немесе ол нашар кебетін болса, реттегішті «5» деген жайғасымға бұрып, шайғыштың мөлшерін көбейтіңіз. Егер проблема бұрынғысынша қалса, реттегішті ең жоғары жайғасымға орнатыңыз. Реттегіштің өндірушімен ұсынылатын жайғасымы «5».

Жуғаннан кейін су тамшылары немесе әк дақтары қалса, шайғыштың мөлшерін көбейтіңіз. Егер ыдыста жабысқақ ақ дақтар немесе шыны ыдыс пен пышақтардың жүздерінде көкшіл үлдір қалатын болса, мөлшерді азайтыңыз.



Шайғышты реттеу тұтқасы

Жуғыш құрал

Құрамында химиялық құрауыштары бар жуғыш құралдар ыдыстан және ыдыс жуатын машинадан ласты кетіру үшін қажет. Коммерциялық сапалы жуғыш құралдардың көбі осы мақсатқа сәйкес келеді.

Назар аударыңыз!

Тек қана ыдыс жуатын машиналарға арналған жуғыш құралдарды пайдаланыңыз. Жуғыш құралдарды құрғақ жерде сақтаңыз. Егер сіз ыдыс жууды жоспарламасаңыз, жуғыш құралды сеппеңіз.

Жуғыш құралдардың үш типі бар:

1. Фосфаттармен және хлормен.
2. Фосфаттармен, хлорсыз.
3. Фосфаттарсыз және хлорсыз.

Фосфаттар болмағанда жуғыш құрал суды жұмсартпайды. Бұл жағдайда жұмсартуға арналған тұзды пайдалануды ұсынамыз, тіпті судың кермектігі 6 °dH тең болса. Кермек суда фосфатсыз жуғыш құралмен жуғанда ыдыста дақтар пайда болуы мүмкін. Жақсы нәтиже алу үшін жуғыш құралды көбірек қосыңыз. Хлорсыз жуғыш құралдар төзімді және түрлі-түсті дақтарды толығымен кетірмейді.

Бұл жағдайда температурасы неғұрлым жоғары бағдарламаны таңдау қажет.

Концентрленген жуғыш құралдар

Химиялық құрамына сүйенсек, жуғыш құралдарды екі топқа бөлуге болады:

- қалыпты, күйдіргіш құрауыштары бар сілтілі жуғыш құралдар;
- табиғи ферменттері бар төменсілтілі концентрленген жуғыш құралдар.

Концентрленген жуғыш құралдарды және «ЭКО» бағдарламасын пайдалану қоршаған ортаның ластануын азайтады және ыдысты тиімді тазалайды, себебі қатты ластануларды ерітеді.

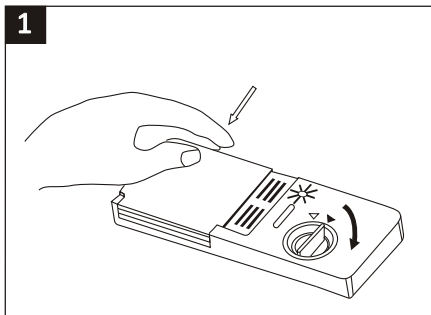
Таблеткалардағы жуғыш құралдар

Әртүрлі маркалы таблеткалардағы жуғыш құралдар әртүрлі жылдамдықпен ериді. Осы себептен кейбір жуғыш таблеткалар жуудың жылдам циклдері кезінде толық ерімейді. Жуғыш таблеткалардың толық шайылуын қамтамасыз ету үшін ұзақ жуу циклі бар бағдарламаларды пайдаланыңыз.

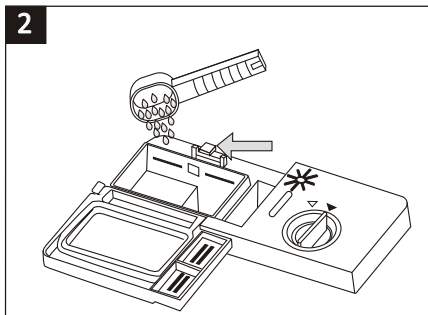
Жуғыш құралдың мөлшерлеуіші

Жуу циклдерінің кестесінде келтірілген нұсқауларға сәйкес, әр ыдыс жууды бастар алдында жуғыш затты мөлшерлеуішке қосу қажет. Осы ыдыс жуатын машина үшін, қалыпты ыдыс жуатын машинамен салыстырғанда, азырақ жуғыш құрал мен шайғыш қажет. Қалыпты тиегенде ыдыс жууға арналған жуғыш құралдың бір ас қасығы жеткілікті. Қатты ластанулар үшін көбірек жуғыш құрал қажет болады.

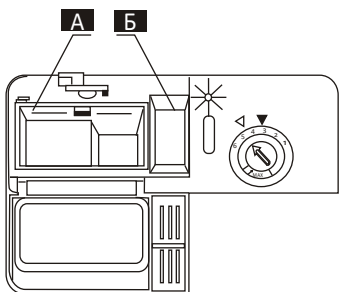
Жуғыш құралды ылғи жууды бастар алдында қосыңыз, әйтпесе ол, дымқылданып, нашар еруі мүмкін.



1
Жуғыш құралға арналған бөліктің қақпағын ашу үшін батырмаға басыңыз.



2
Жуғыш құралды жуу басталар алдында қосыңыз. Ыдыс жуатын машиналарға арналған жуғыш құралдарды пайдаланыңыз.



Жуғыш құралды мөлшерлеуіштегі тиісті бөлікке қосыңыз.

А: жуудың негізгі цикліне арналған жуғыш құрал бөлігі. Жуғыш құралдың ең төмен мөлшері – 20 г.

Б: жібіту цикліне арналған жуғыш құрал бөлігі. Шамалы мөлшері – 5 г.

Қақпақты жабыңыз және құлып бекітілгенше басыңыз.

Назар аударыңыз!

- Жуғыш құралдың өндірушісі қаптамада көрсеткен мөлшерлемесі мен сақталуы бойынша талаптарды орындаңыз.
- Бағдарламаларға арналған жуғыш құралдың мөлшері туралы ақпарат «Ыдыс жууға арналған бағдарламалар» кестесінде келтірілген. Жуғыш құралдың мөлшері сонымен қатар ластанудың деңгейіне және судың кермектігіне байланысты ерекшеленуі мүмкін.
- Жуғыш құрал өндірушісінің ұсынымдарын орындаңыз.
- Жуғыш құралдарды балалардың қолы жетпейтін жерде сақтаңыз.

Таблеткадағы «1-де 3» жуғыш құралын пайдалану

«1-де 3» таблетка жуғыш құралдан, шайғыш пен тұздан тұратын қоспа болып табылады.

1. «1-де 3» таблеткаларды пайдаланар алдында олар су кермектігіне сәйкес келетініне көз жеткізіңіз (қаптамадағы ақпаратты қараңыз).
2. Пайдаланғанда жуғыш құрал өндірушісінің ұсынымдарын қатаң сақтаңыз.
3. Егер «1-де 3» таблеткаларды пайдаланғанда Сіз қандай болса да проблемаға тап болсаңыз, өндірушінің жедел желісіне хабарласыңыз (әдетте жедел желінің телефоны қаптамада көрсетілген).

Ескерту: «1-де 3» таблеткаларды пайдаланғанда шайғыш пен тұздың индикаторына назар аудармаңыз.

«1-де 3» функциясын таңдау.

«Қос./Сөнд.» батырмасын басыңыз, панельде «1-де 3» индикаторы жыпылықтағанша «Функция» батырмасын басып, «1-де 3» функциясын таңдаңыз.

«1-де 3» функциясын болдырмау

«Функция» батырмасын «1-де 3» индикаторы сөнгенше басыңыз. Егер Сіз машинаны стандартты жуғыш құралды пайдалануға ауыстырып-қосқыңыз келсе, ұсынылады:

1. Машинаға тұз бен шайғышты қосу.
2. Судың ең жоғары кермектігін орнату және машинаға ыдыссыз 3 цикл жұмыс істеуге мүмкіндік беру.
3. Кермектікті Сіздің өңіріңіздегі су кермектігіне сәйкес қайта орнатыңыз.

Ескерту: «1-де 3» циклі қосымша функция болып табылады және негізгі бағдарламамен («Қарқынды», «ЭКО» немесе «Жеңіл») бір мезгілде пайдаланылуы тиіс.

Ыдыс жуатын машинаның себеттерін тиеу

- Ыдыс сатып алғанда ыдыс жуатын машинада жууға жарамды ыдысты таңдаңыз.
- «Ыдыс үшін бапты» деп белгіленген жұмсақ жуғыш құралды пайдаланыңыз, толық ақпаратты жуғыш құралдар өндірушілерінен алуға болады.
- Кейбір ыдыс үшін жуудың ең төмен температурасын таңдаған жөн.
- Шыны мен асханалық аспаптардың зақымдалуына жол бермеу үшін оларды ыдыс жуатын машинадан бағдарлама аяқталғаннан кейін бірден алып шықпаңыз.

Ыдыс жуатын машинада жууға жарамайтын ыдыс пен асханалық аспаптар

- Ағаш, сүйек, кәрлен және құбылтасты тұтқалары бар асханалық аспаптар.
- Ыстыққа төзімді емес пластик ыдыс.
- Желімделген бөліктері бар, жоғары температураға төзімсіз ескірген асханалық аспаптар.
- Желімделген ыдыс немесе асханалық аспаптар.
- Қалайы немесе мыс ыдыс.
- Сутас.
- Тоттануға ұшырайтын металл заттар.
- Ағаш табақтар.
- Синтетикалық талшықтардан жасалған заттар.

Ыдыс жуатын машинада жуу үшін ішінара жарамды ыдыс пен асханалық аспаптар

- Шыны ыдыстың кейбір түрлері ыдыс жуатын машинада көп рет жуғаннан кейін көмескіленуі мүмкін.
- Күміс және алюминий бөліктер жуған кезде түсінен айырылуға бейім.
- Зерленген оюлар жиі жуғанда жойылуы мүмкін.

Ыдыс жуатын машинаны тиегенде келесіге назар аударыңыз

Ыдыстан тамақтың артық қалдықтарын, кәстрөлден күйген тамақтың жұмсақ қалдықтарын алып тастаңыз. Ыдысты ағын сумен шаю қажет емес.

Ыдысты келесі түрде жайғастырыңыз:

- шыны-аяқтарды, стақандарды, кәстрөлдерді/табаларды түбін жоғары қаратып;
- иілген заттарды немесе оймалары бар ыдысты су еркін ағып кетуі үшін еңістеп жайғастыру керек;
- ыдысты ол құлап кетпейтіндей қойыңыз;
- ыдысты су шашыратқыштары жуған кезде еркін айналатындай жайғастыру керек.

Ескерту

- Ыдыс жуатын машинада тым ұсақ заттарды жұмаған жөн, себебі олар себеттен түсіп қалуы мүмкін.

- Шыны-аяқтарды, стақандарды, кәстрөлдерді және басқ., олар суға толып кетпеуі үшін, түбін жоғары қаратып жайғастырыңыз.
- Ыдыс пен асханалық аспаптар бірінің ішінде бірі жатпауы тиіс.
- Стақандар бұзылып қалмауы үшін бір-бірімен жанаспауы тиіс.
- Жуылуы ең қиын түсетін үлкен заттарды төменгі себетке қою қажет.
- Жоғарғы себет неғұрлым сынғыш ыдысқа, мысалы, шыны стақандар, кофе және шай ішетін шыны-аяқтарға арналған.
- Үлкен жүзді пышақтарды тігінен қоюға болмайды, себебі бұл әлеуетті қауіп төндіреді.
- Ұзын және/немесе өткір асханалық аспаптарды, мысалы, пышақтарды жоғарғы себетке көлденеңінен қою қажет.
- Ыдыс жуатын машинаны тым артық тиемеңіз. Бұл жуудың оңтайлы нәтижесін алу үшін және электр энергиясының қисынды шығындалуы үшін маңызды.

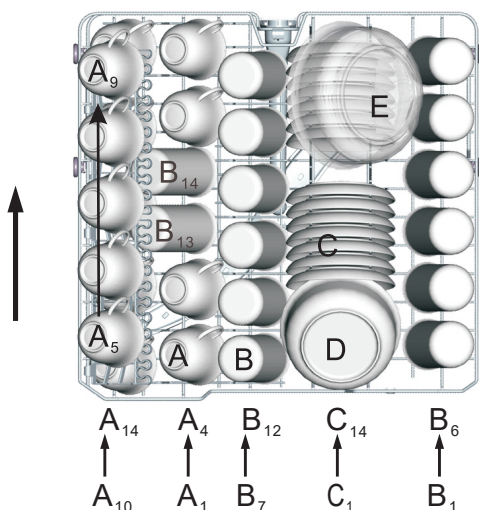
Ыдысты алып шығу

Жоғарғы себеттен төмендегі ыдысқа су ағып кетпеуі үшін ең алдымен төменгі, осыдан кейін жоғарғы себетті босату ұсынылады.

Ыдыс жуатын машинаға ыдысты тиеу тәсілдері

Жоғарғы себет

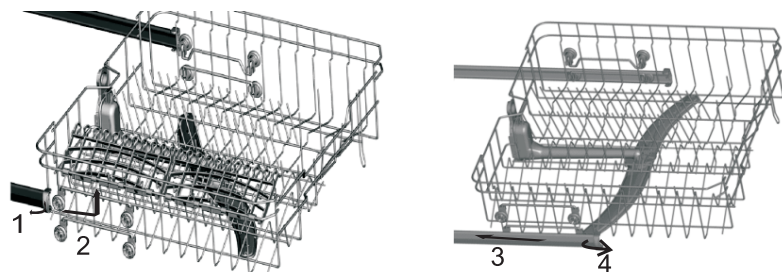
Жоғарғы себет неғұрлым сынғыш және жеңіл, шыны стақандар, кофе мен шайға арналған саптыаяқтар мен табақшалар, сонымен қатар тәрелкелер, кішкентай тостағандар мен шағын кәстрөлдер сияқты ыдысқа арналған (егер олар қатты ластанбаған болса). Ыдысты, ол судың ағынымен қозғалып кетпейтіндей етіп, бекітіңіз.



Жоғарғы себет	
A	Саптыаяқтар
B	Стақандар
C	Табақшалар
D	Сорпалық тәрелкелер
E	Тәрелкелер

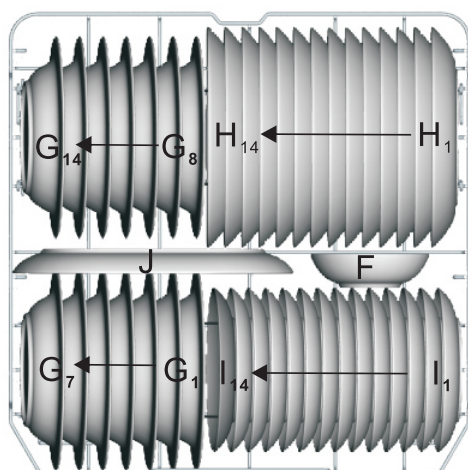
Жоғарғы себетті реттеу

Жоғарғы себеттің биіктігі жоғарғы, сонымен қатар төменгі себетте үлкен ыдысқа арналған үлкен кеңістікті құру үшін реттелуі мүмкін. Жоғарғы себетті, төмендегі суретте көрсетілгендей, көтеруге немесе түсіруге болады. Ұзын заттарды, асханалық аспаптарды, пышақтарды шышыратқыштарды бұғаттамайтындай етіп жайғастыру қажет. Пайдаланылмайтын сөрени жинап қоюға немесе шешіп қоюға болады.



Төменгі себет

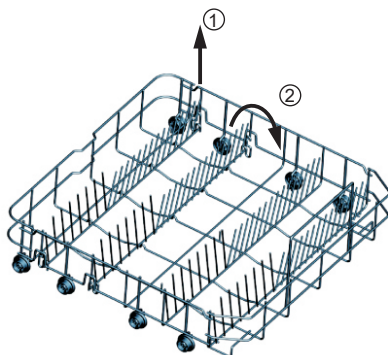
Төменгі себетке ауыр заттарды және жуылуы қиынға түсетін ыдысты, мысалы, кәстрөлдер, табалар, қақпақтар, ыдыс-аяқ пен шыныаяқтарды қою керек. Үстелге қойылатын ыдысты және қақпақтарды шашыратқыштарды бұғаттамайтындай етіп, себеттің шеттеріне қою ұсынылады. Кәстрөлдерді, тәрелкелерді түбін жоғары қаратып қою қажет. Терең кәстрөлдерді, су еркін сорғалап ағатындай, көлбеулеп жайғастыру қажет.



Төменгі себет	
F	Табашалар
G	Сорпалық тәрелкелер
H	Түскі астық тәрелкелер
I	Десерттік тәрелкелер
J	Сопақ тәрелкелер

Сөрелерді жинап қою

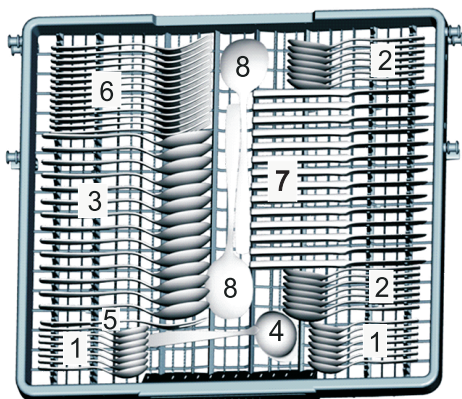
Жималы сөре төменгі себетте орналасқан екі бөліктен тұрады. Сөре ыдыстың ірі заттарының (кәстрөлдер, табалар және т. б.) жақсы жайғастырылуына арналған. Бөліктердің әрқайсысын екіншісінен бөлек немесе екеуін бірге алып қоюға болады. Сөрени көтеріп немесе жинап қоюға болады.



Асханалық аспаптарға арналған себет

Асханалық аспаптарға арналған себет екі бөліктен тұрады, екеуі де реттеледі. Жоғарғы себеттегі ірі ыдыс үшін орын босату үшін бір немесе екі бөлікті көтеріп қойыңыз. Күміс асханалық ыдыс жуылуының ең жақсы сапасын қамтамасыз ету үшін мынаған көз жеткізіңіз:

- аспаптар бір-біріне салынбаған;
- күміс асханалық ыдыс беттік жағымен жоғары қаратып салынады;
- ұзын аспаптар ортаға қойылады.



Асханалық аспаптарға арналған себет	
1	Шай қасықтар
2	Десерттік қасықтар
3	Ас қасықтар
4	Шөміш
5	Үстелге қойылатын шанышқылар
6	Асханалық шанышқылар
7	Пышақтар
8	Үстелді әзірлеуге арналған қасықтар

Ыдыс жуатын машинаны іске қосу

Жуу циклін іске қосу

1. Жоғарғы және төменгі себеттерді алып шығыңыз, ыдысты тиеніңіз және себеттерді орнына қойыңыз. Ең алдымен төменгі себетті, осыдан кейін жоғарғы себетті тиеу ұсынылады.
2. Жуғыш құрал құйыңыз.
3. Айырды розеткаға қосыңыз.
4. Сумен жабдықтау қосылғанына көз жеткізіңіз.
5. Есікті ашыңыз және ыдыс қосыңыз.
6. «Қос./Сөнд.» батырмасын басыңыз, қуат беру индикаторы жанады.
7. Жуудың қолайлы бағдарламасын таңдау үшін «Бағдарлама» батырмасын басыңыз.
8. Есікті жабыңыз, ыдыс жуатын машина жұмысын бастайды.

Бағдарламаны өзгерту

Егер бағдарлама іске жақында қосылған болса, бағдарлама циклі өзгертілуі мүмкін. Кері жағдайда су мен жуғыш құрал ыдыс жуатын машинаға құйылған болуы мүмкін, және жаңа цикл үшін жуғыш құралды қосымша қосу талап етіледі.

1. Есікті ашыңыз, бағдарламаны тоқтату үшін 3 секунд ішінде «Бағдарлама» батырмасын басыңыз.
2. «Бағдарлама» батырмасын басыңыз және қажетті бағдарламаны таңдаңыз.
3. Есікті жабыңыз.

Ескерту: жуу кезінде есікті ашқанда бағдарлама үзіліске қойылатын болады, дисплейде «E1» қате коды шығады. Бағдарламаның индикаторы жыпылықтайтын болады, ал ыдыс жуатын машина есік жабылғанша дыбыстық сигнал беретін болады. Есік жабылғаннан кейін 10 секунд ішінде жұмыс қайта басталады.

5 жарық индикаторы ыдыс жуатын машинаның жұмыс мәртебесін көрсетеді («Ыдысты жууға арналған бағдарламалар» бөлімін қараңыз):

- бірде-бір жарық индикаторы жанбайды – күту режимі;
- жарық индикаторларының біреуі жанып тұр – цикл іске қосылды;
- жарық индикаторларының біреуі жыпылықтап тұр – цикл уақытша тоқтатылды.

Назар аударыңыз: егер барлық жарық индикаторлары жыпылықтап тұрса, бұл ыдыс жуатын машина ақаулы дегенді білдіреді. Машинаны қуат көзінен ажыратыңыз, су беретін шүмекті жабыңыз және сервистік орталыққа жүгініңіз.

Құрылғы жұмыс істеп тұрғанда ыдысты қосымша тиеу

1. Циклді тоқтату үшін машинаның есігін сәл ашыңыз.
2. Шашыратқыштар тоқтағаннан кейін есікті толық ашыңыз.
3. Ыдыс қосыңыз.
4. Есікті жабыңыз. Машина 10 секундтан кейін циклді бастайды.

Назар аударыңыз!

Есікті ашқанда абайлық сақтаңыз.

Ыдыс жуатын машинада болатын бу өте ыстық және қатты күйіктерге әкелуі мүмкін. «Қос./Сөнд.» батырмасын басыңыз, дисплейде «--» символы шығады, ыдыс жуатын машина б-есе дыбыстық сигнал береді – жуу циклі аяқталды.

Жуу циклінің аяқталуы

Жуу циклі аяқталғаннан кейін ыдыс жуатын машина б-есе дыбыстық сигнал береді. Сөндіру үшін «Қос./Сөнд.» батырмасын басыңыз, су беретін шүмекті жабыңыз және есікті ашыңыз. Ыдыс жуатын машинаны босатар алдында бір-неше минут күтіңіз, себебі ыдыс пен асханалық аспаптар ыстық болуы немесе зақымдалуға көбірек ұшырауы мүмкін.

Ыдыс жуатын машинаны сөндіру

1. «Қос./Сөнд.» батырмасын басып, ыдыс жуатын машинаны сөндіріңіз.
2. Судың берілуін тоқтатыңыз.
3. Есікті абайлап ашыңыз. Ыстық ыдыс зақымдалуға ең көп ұшырайды, ыдысты ыдыс жуатын машинадан алып шығар алдында, ыдыс суығанша 15 минут күту қажет.
4. Төменгі себеттен, осыдан кейін жоғарғы себеттен ыдысты түсіріңіз. Бұл жоғарғы себеттен судың төмендегі ыдысқа сорғалауына жол бермеуге көмектеседі.

Ыдыс жуатын машинаға күтім жасау және тазалау

- Ыдысты әр жуғаннан кейін судың берілуін тоқтатыңыз және ыдыс жуатын машинада ылғал мен иістер жиналмауы үшін есікті сәл ашық қалдырыңыз.
- Ыдыс жуатын машинаны тазалауды немесе оған қызмет көрсетуді бастар алдында ылғи айырды розеткадан ажыратыңыз.
- Ыдыс жуатын машинаның корпусы мен резеңке бөліктеріне күтім жасау үшін еріткіштерді немесе қажақ тазартқыш құралдарды пайдаланбаңыз. Тек қана жұмсақ мата мен жылы сабынды суды пайдалану керек. Дақтарды кетіру үшін сіркесуға сәл малынған жұмсақ матаны немесе ыдыс жуатын машинаға күтім жасауға арналған арнайы құралдарды қолданыңыз.
- Егер ыдыс жуатын машина ұзақ уақыт ішінде пайдаланылмайтын болса, ыдыссыз жуу циклін іске қосу, осыдан кейін айырды розеткадан ажырату, судың берілуін тоқтату және есікті сәл ашу ұсынылады. Бұл иістердің пайда болуына жол бермейді және есік нығыздамаларын сақтап қалады.
- Ыдыс жуатын машинаны тігінен жылжытуға тырысыңыз. Егер бұл мүмкін болмаса, оны артқы қабырғасына жатқызуға болады.
- Нығыздауыштарға тамақ қалдықтарының түсуі иістердің пайда болуының бір себебіне айналуы мүмкін. Нығыздауыштарды мерзімді түрде ысқышпен тазалап отырыңыз, бұл иістердің пайда болуына жол бермеуге көмектеседі.

Ыдыс жуатын машинаның корпусын тазалау

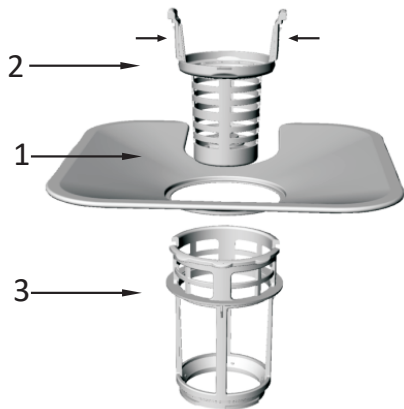
- Басқару панелін сәл дымқылданған жұмсақ матамен сүртіп алыңыз. Тазалағаннан кейін оны мұқият кептіріңіз. Корпусқа күтім жасау үшін тұрмыстық техникаға арналған жылтыратқышты пайдаланыңыз.
- Ыдыс жуатын машинаға күтім жасау үшін өткір заттарды, қажақ ысқыштарды және күшті әсерлі тазартқыш құралдарды пайдаланбаңыз.

Есікті тазалау

- Есіктің жиектерін сүртіп алу үшін тек қана жұмсақ дымқылданған матаны пайдаланыңыз. Есіктің құлпына және электрлік құрауыштарына судың түсуіне жол бермеңіз.
- Кез келген аэрозольді тазартқыш құралдарды пайдаланбаңыз, себебі бұл құлыптың және электрлік құрауыштардың бұзылуына әкелуі мүмкін.
- Кейбір қажақ тазартқыш құралдар мен қағаз сүлгісілер тот баспайтын болаттан жасалған беттерде сызаттар қалдыруы мүмкін.

Сүзгіні тазалау

Сүзгі тамақтың ірі қалдықтарының сорғыға түсуіне жол бермейді. Тамақ қалдықтары сүзгіге бітеліп қалуы мүмкін, бұл жағдайда оны тазалау қажет. Сүзгілеу жүйесі ірі тазалау сүзгісінен негізгі сүзгіден және микросүзгіден (жұқа тазалау сүзгісінен) тұрады.



1. Негізгі сүзгі.

Осы сүзгіге түскен тамақ пен кірдің бөлшектері төменгі шашыратқыштың арнайы ағынымен ұнтақталады және төкпеге ағызылады.

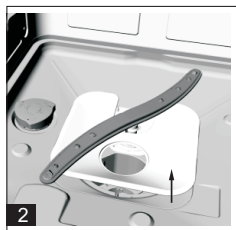
2. Ірі тазалау сүзгісі.

Төкпені бітеп тастай алатын ірі бөлшектер, мысалы, сүйектер немесе шыны сынықтары, осы сүзгімен ұсталынады. Осы сүзгіні тазалау үшін қақпаққа басыңыз және сүзгіні алып шығыңыз.

3. Жұқа тазалау сүзгісі.

Бұл сүзгі тұндырғы аймағындағы тамақ пен кір қалдықтарын ұстап алады және жуған кезде олардың қайта ыдысқа түсуіне жол бермейді.

- Сүзгілерді ыдыс жуатын машинаны әр пайдаланар алдында тексеріңіз.
- Ірі тазалау сүзгісін бұрап алып, сүзгілеудің бүкіл жүйесіне қол жеткізуге болады. Тамақ пен кірдің қалдықтарын жойыңыз және сүзгіні ағынды сумен жуыңыз.



1-қадам: сүзгіні сағат тілі бағытына қарсы бұраңыз және оны жоғары қарай алып шығыңыз.

2-қадам: негізгі сүзгіні алып шығыңыз.

Сүзгіні алып шығу үшін 1-2-қадамдарды орындаңыз, сүзгіні орнату үшін кері реттілікпен қайталаңыз.

Назар аударыңыз!

- Ыдыс жуатын машинаны сүзгісіз пайдалануға болмайды.
- Сүзгіні қате ауыстыру ыдыс жуатын машинаның өнімділігін төмендетеді және ыдыстың бүлінуіне әкелуі мүмкін.

Сүзгі судан тамақтың бөлшектерін тиімді жояды, бұл суды цикл бойы қайта пайдалануға мүмкіндік береді. Ең жақсы өнімділік пен нәтижеге жету үшін сүзгіні үнемі тазалап отыру ұсынылады. Жуудың әр циклінен кейін, сүзгіні ағынды судың астында жуып, сүзгіден тамақтың ірі бөлшектерін алып тастау ең тиімді. Аптасына бір рет сүзгіні толық тазалау керек.

Ірі және жұқа тазалаудың сүзгілерін тазалау үшін щетканы пайдалану керек. Сұлбада көрсетілгендей, сүзгіні бөлшектеңіз және тазалағаннан кейін оны толығымен орнына орнатыңыз.

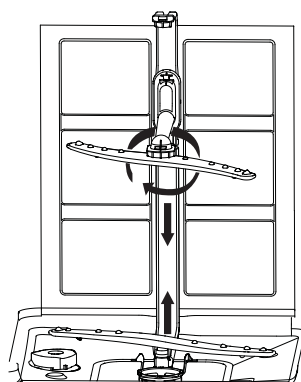
Тазалаған кезде сүзгілерді тықылдатпаңыз, олар бұзылуы мүмкін, бұл ыдыс жуатын машина өнімділігінің нашарлауына әкелуі мүмкін.

Шашыратқыштарды тазалау

Шашыратқыштарды үнемі тазалап отыру қажет, себебі кермек су мен химикаттар мойынтіректерді және бүріккіштерді бітеп тастауы мүмкін.

Жоғарғы шашыратқышты шешіп алу үшін сомынды бұрап алыңыз және шашыратқышты сағат тілі бағытымен шешіп алыңыз.

Төменгі шашыратқышты шешіп алу үшін оны жоғары қарай тартыңыз. Шашыратқыштарды сабынды жылы сумен жуыңыз және бүріккіштерді жұмсақ щеткамен тазартыңыз. Сумен мұқият шайыңыз және орнына орнатыңыз.










Мұздап қатудан қорғау

Егер қыста ыдыс жуатын машина жылытылмайтын үй-жайда болса:

1. Машинаны қуат көзінен ажыратыңыз.
2. Судың берілуін тоқтатыңыз, шүмектен су беретін түтікшені ажыратыңыз.
3. Су беретін түтікшеде және шүмекте қалған суды жойыңыз.
4. Су беретін түтікшені шүмекке қосыңыз.
5. Сүзгілерді алып тастаңыз, ысқыштың көмегімен төкпе резервуардан суды жинаңыз.

Ыдыс жууға арналған бағдарламалар

Бағдарлама	Цикл сипаттамасы	Жұғыш құрал, жібіту / негізгі	Уақыт (мин.)	Энергия тұтыну (кВт/сағ)	Су (л)
 Қарқынды	Жібіту Жуу (60 °C) Шаю 1 Шаю 2 Ыстық шаю Кептіру	5/30 г (немесе «3-те 1»)	169	1,500	18
 ЭКО (*EN 50242)	Жібіту Жуу (44 °C) Ыстық шаю Кептіру	5/30 г (немесе «1-де 3»)	178	0,930	11
 Жеңіл	Жібіту Жуу (45 °C) Шаю Ыстық шаю Кептіру	5/20 г (немесе «1-де 3»)	147	0,950	14
 60 минут	Ыстық шаю 1 Ыстық шаю 2 Ыстық шаю (60 °C) Кептіру	5/20 г	60	1,000	11,5
 Шыны	Жуу (40 °C) Шаю Ыстық шаю Кептіру	5/20 г	118	0,900	11
 Жібіту	Жібіту	/	11	0,010	4
 Авто	Жібіту Жуу (40-60 °C) Шаю Ыстық шаю Кептіру	5/25 г	101-221	0,60-1,70	8-18

*EN 50242: бағдарлама EN 50242 стандартына сәйкес тестіленді.

Ықтимал проблемалар және олардың шешімі

Проблема	Ықтимал проблема	Ықтимал шешімі
Құрылғы іске қосылмайды.	Сақтандырғыш жанып кетті немесе қорғау автоматы іске қосылды.	Сақтандырғышты ауыстырыңыз немесе қорғау автоматын іске қосыңыз. Ыдыс жуатын машина қосылып тұрған қуат көзіне қосылған барлық басқа аспаптарды сөндіріңіз.
	Құрылғы электр желісінен ажыратылған.	Құрылғы электр желісіне қосылғанына көз жеткізіңіз.
	Судың қысымы төмен.	Сумен жабдықтау жүйесіндегі қысымды тексеріңіз.
	Есік дұрыс жабылмаған.	Есікті дұрыс жабыңыз.
Су құрылғыдан кетпейді.	Төлке құбыршегі бітеліп қалған.	Төлке құбыршекті тазалаңыз.
	Сүзгі бітеліп қалған.	Сүзгіні тазалаңыз.
	Кәріздік құбыр бітеліп қалған.	Кәріздік құбырды тазалаңыз.
Төлке құбырда көбік бар.	Жарамсыз жуғыш құрал.	<p>Көбікті болдырмау үшін тек қана ыдыс жуатын машинаға арналған арнайы жуғыш құралды пайдаланыңыз.</p> <ul style="list-style-type: none"> • Ыдыс жуатын машинаны ашыңыз және көбіктің булануына жол беріңіз. • Ыдыс жуатын машинаның түбіне 4 литр суық су құйыңыз. • Ыдыс жуатын машинаның есігін жабыңыз, осыдан кейін кез келген бағдарламаны таңдаңыз. Ең алдымен құрылғы суды ағызады. • Төгу кезеңі аяқталғаннан кейін есікті ашыңыз және көбік кеткенін тексеріңіз. Қажет болғанда қайталаңыз.
	Шайғыш төгіліп қалды.	Төгілген шайғышты ылғи сүртіп алыңыз.
Құрылғының ішкі беттеріндегі дақтар.	Бояғышы бар жуғыш құрал пайдаланылған.	Бояғышы жоқ жуғыш құралды пайдаланыңыз.

Проблема	Ықтимал проблема	Ықтимал шешімі
Құрылғының ішкі бетіндегі ақ үлдір.	Су кермек.	Ішкі бетті тазалау үшін ысқышты және ыдыс жуатын машинаға арналған жуғыш құралды пайдаланыңыз.
Асханалық құралдардағы тат дақтары.	Асханалық құралдар жемірілуге төзімді емес.	Жемірілуге ұшырайтын асханалық құралдарды ыдыс жуатын машинада жумаңыз.
	Жуу бағдарламасы ыдыс жуатын машинаға тұз қосқаннан кейін іске қосылмаған. Тұздың іздері жуу цикліне түскен.	Тұз қосқаннан кейін жуу бағдарламасын әрқашан қандай да бір ыдыссыз іске қосыңыз.
	Тұзға арналған бөліктің қақпағы жабылмаған.	Қақпақты әр ыдыс жуар алдында жабыңыз.
Құрылғы жұмыс істеп тұрғандағы тырсыл.	Шашыратқыш жуған кезде себеттегі ыдысқа тиеді.	Жуу бағдарламасын уақытша тоқтатыңыз және ыдысты, жұмыс істеген кезде шашыратқыш оған тимейтіндей етіп, қайта орналастырыңыз.
Ыдыс жуатын машинадағы сылдырлау.	Егер ыдыс аз мөлшерде тиелген болса, су ағындары резервуардың ішкі қабырғаларына тікелей түседі.	Құрылғыға көбірек ыдыс тиеңіз немесе машинадағы ыдысты біркелкі етіп үлестіріңіз.
	Ыдыстың жеңіл заттары жуған кезде жылжып кетеді.	Жеңіл ыдысты тұрақты орналастыру қажет.
Құбырлардағы тықылдау.	Ғимараттың санитарлық-техникалық жабдығына байланысты, себебі ыдыс жуатын машинаның ақаулығы болып табылмайды. Құрылғының жұмыс істеуіне әсер етпейді.	

Проблема	Ықтимал проблема	Ықтимал шешімі
Ыдыстағы тамақ қалдықтары.	Ыдыс заттары бір-біріне тым жақын орналасқан, себет толып кеткен.	Ішкі бетті тазалау үшін ысқышты және ыдыс жуатын машинаға арналған жуғыш құралды пайдаланыңыз.
	Шашыратқыштың айналуына бірдеңе кедергі жасап тұр.	Ыдысты шашыратқыштың еркін айналуына кедергі жасамайтындай орналастыру.
	Шашыратқыштағы бүріккіштер бітеліп қалды.	Шашыратқыштың бүріккіштерін тазалаңыз.
	Сүзгілер ластанған.	Сүзгілерді тазалаңыз.
	Сүзгілер қате орнатылған және/немесе бекітілмеген.	Сүзгілерді орнатыңыз және бекітіңіз.
	Жуудың лайық келмейтін бағдарламасы таңдалған.	Жуудың лайықты бағдарламасын таңдаңыз.
	Жоғарғы себеттің сол және оң жақтары бір деңгейде орнатылмаған.	Жоғарғы себетті екі жақтан бір деңгейде орнатыңыз.
	Жуғыш құрал жеткіліксіз.	Келесі жуғанда жуғыш құралды көбірек қосыңыз.
Шыны ыдыс жуғаннан кейін бұлдыр.	Жұмсақ су мен жуғыш құралдың тым көп мөлшерінің үйлесуі.	Сіздің суыңыз жұмсақ болса, жуғыш құралды азырақ пайдаланыңыз. Ыдысты жуудың неғұрлым қысқа циклін таңдаңыз.
Ыдыс пен бокалдарда ақ дақтар пайда болады.	Кермек су ыдыста қақтың пайда болуына әкелуі мүмкін.	Жуғыш құралды көбірек қосыңыз.
Ыдыстағы қара немесе сұр дақтар.	Дақтар алюминийден жасалған ыдысты жуғаннан кейін пайда болады.	Осы дақтарды кетіру үшін жуғыш құралды пайдаланыңыз.
Жуғыш құрал мөлшерлеуіште қалды.	Ыдыс жуғыш құралдың мөлшерлеуішін бұғаттайды.	Ыдысты дұрыс орналастырыңыз.

Проблема	Ықтимал проблема	Ықтимал шешімі
Ыдыс кеп-пеген.	Контейнердегі шайғыш тым аз немесе мүлде жоқ.	Шайғыш қосыңыз.
	Кептірусіз бағдарлама таңдалған болатын.	Кептіру бағдарламасын таңдаңыз.
	Су ыдыстың және асханалық аспаптардың ойықтарында жиналады.	Ыдысты дұрыс орналастырыңыз.
	Пайдаланылатын аралас жуғыш зат кептірудің төмен тиімділігіне ие.	Кептірудің тиімділігі жақсырақ басқа аралас жуғыш затты пайдаланыңыз. Шайғышты қосымша пайдалану кептіру тиімділігін арттырады.
	Ыдыс машинадан тым ерте алып шығарылған немесе кептіру процесі аяқталмаған болатын.	Бағдарлама аяқталғанын күтіңіз және ыдысты бағдарлама аяқталғаннан кейін тек 30 минут өткен соң алып шығыңыз.
	Ыдыс жуатын машинада жуу үшін жарамайтын ыдыс пайдаланылады.	Ыдыс жуатын машинада жуу үшін жарамды ыдысты пайдаланыңыз.

Қателер кодтары

Қатенің коды	Қате	Ықтимал себебі
E1	Есік ашық	Ыдыс жуатын машина жұмыс істеп тұрғанда есік ашық
E2	Судың берілуі	Судың берілуі дұрыс емес
E3	Суды бұру	Суды қате бұру
E4	Температура датчигі	Температура датчигінің қате жұмыс істеуі
E5	Судың аса толуы/судың ағып кетуі	Ыдыс жуатын машина суға толып кетті немесе су ағып кетті
E6	Судың ағып кетуі	Судың ағып кетуі орын алды
E7	Қыздырғыш элемент	Қате қыздыру

Назар аударыңыз!

Ыдыс жуатын машина суға толып кеткенде мамандарға көмек алуға жүгінбес бұрын судың берілуін тоқтатыңыз. Егер су түпқоймада машинаның толып кетуінен немесе судың ағып кетуінен болса, машинаны қайта іске қосар алдында бүкіл суды жинап алу қажет.

Техникалық сипаттамалар

Үлгісі	G14D7PB
Жиынтықтардың стандартты саны	14
Энергиялық тиімділік класы (1)	A++
Жыл сайынғы энергия тұтыну (2)	266 кВтсағ
Жуудың стандартты цикліндегі энергия тұтыну	0,93 кВтсағ
Сөндірілген режимдегі энергия тұтыну	0,1 Вт
Күту режиміндегі энергия тұтыну	0,9 Вт
Жыл сайынғы су тұтыну (3)	3080 л
Кептіру тиімділігі класы (4)	A
Стандартты бағдарлама (5)	ЭКО
Бағдарламаның стандартты циклдегі ұзақтығы	178 мин
Шу деңгейі	49 дБ
Орнату	Кіріктірілетін
Ені	596 мм
Биіктігі	815 мм
Тереңдігі	558 мм
Тұтынылатын қуат	1850 Вт
Номинал кернеу / жиілік	220-240 В / 50 Гц
Су қысымы (ағын қысымы)	0,4-10 бар = 0,04-1 МПа
Су температурасы	40-62 °С

1. A+++ бастап (ең жоғары тиімділік) D (ең төмен тиімділік) дейін.
2. Энергия тұтыну суық суды пайдалану және энергияны үнемдеу режимдерінде тұтыну кезінде жуудың 280 стандартты циклдері негізінде есептелген. Нақты энергия тұтынуы ыдыс жуатын машинаның нақты пайдаланылуына байланысты болады.
3. Су тұтыну жуудың 280 стандартты циклдері негізінде есептелген. Судың нақты тұтынылуы ыдыс жуатын машинаның нақты пайдаланылуына байланысты болады.
4. A-дан (ең жоғары тиімділік) G дейін (ең төмен тиімділік).
5. Бұл бағдарлама әдеттегі ластанған ыдыстарды жууға жарамды, ыдыс-аяқтың осы түрін жуу үшін энергия мен суды үнемді тұтынуды біріктіретін ең тиімді бағдарлама болып табылады.

Нәтижелері ыдыс-аяқтың мөлшері мен ластануына, судың кермектігіне, жуғыш зат мөлшеріне және т.б. байланысты айтарлықтай өзгеруі мүмкін.

Энергия тиімділігі туралы ақпарат

Ыдыс жуатын машинаның энергетикалық тиімділігі

Өндіруші
Үлгісі

DEXP
G14D7PB



ЭЛЕКТР
ЭНЕРГИЯСЫНЫҢ
ШЫҒЫНДАЛУЫ

266
кВт·сағ./цикл



Монтаждау, сақтау, тасу (тасымалдау), өткізу және кәдеге жаратудың ережелері мен шарттары

- Құрылғының сақталуы қаптамада өндіруші мен тұтынушының жылытылатын үй-жайларында ауаның 5 °С-ден 40 °С дейінгі температурасында және ауаның 80 %-дан аспайтын салыстырмалы ылғалдылығында жүргізілуі тиіс. Үй-жайларда жемірілуді тудыратын агрессивті қоспалар (қышқылдардың, сілтілердің булары) болмауы тиіс.
- Құрылғының дұрыс тасымалдануын қамтамасыз ету үшін келесі талаптарды сақтау қажет:
 - құрылғының ішінен барлық ішкі керек-жарақтарды, егер олар бар болса, алып шығыңыз және оларды бөлек қаптаңыз;
 - құрылғының жұмыс қабілеттілігі мен сыртқы түрін сақтау үшін оның қаптамасының дұрыстығына көз жеткізіңіз (ірі габаритті техниканы сыни жерлерінде гофрленген қатырмадан жасалған төсемелері бар полиэтилен немесе көпіршікті үлдірге орау қажет);
 - құрылғының көлік құралында жылжып кету мүмкіндігін болдырмау үшін белдіктермен мықтап бекітіңіз;
 - сыртқы ортаның әсерін толық жоққа шығару үшін тек қана жабық көлікті пайдаланыңыз;
 - тиеу-түсіру жұмыстарын орындағанда қаптамасын ерекше абайлықпен ұстауды қамтамасыз етіңіз.
- Құрылғы абайлап ұстауды талап етеді, оны шаңның, ластың, соққылардың, ылғалдың, оттың және т.б. әсерінен қорғаңыз.
- Бұйымның қызмет ету мерзімі аяқталғаннан кейін оны әдеттегі тұрмыстық қоқыспен бірге лақтыруға болмайды. Бұның орнына ол федералдық немесе жергілікті заңнамаға сәйкес кейіннен қайта өңделу мен кәдеге жаратылуы үшін электрлік және электрондық жабдықты қабылдайтын тиісті орынға кәдеге жарату үшін тапсырылуға жатады. Осы өнімнің кәдеге дұрыс жаратылуын қамтамасыз етіп, сіз табиғи ресурстарды сақтауға көмектесесіз және қоршаған орта мен адамдардың денсаулығына дұрыс қолданбау жағдайында болуы мүмкін залалдың алдын аласыз. Осы өнімді қабылдау және кәдеге жарату орндар туралы біршама толығырақ ақпаратты жергілікті муниципалдық органдарда немесе тұрмыстық қоқысты шығаратын кәсіпорыннан білуге болады.
- Құрылғыда ақаулық анықталғанда дереу авторландырылған сервистік орталыққа жүгіну немесе құрылғыны кәдеге жарату қажет.

Қосымша ақпарат

Өндіруші: Чжуншань Галанз Консьюмер Электрик Эпплайнсис Ко., Лтд.
Масинь өнеркәсіптік аймағы, Синпу тас жолы, Хуанпу, Чжуншань қ., Гуандун пров., Қытай.
Қытайда жасалған.

Импортер / юр.лицо, принимающее претензии в Казахстане:

ТОО «DNS KAZAKHSTAN» г. Нур-Сұлтан, пр. Сарыарка, дом 12, офис 301С, Казахстан.

Импорттаушы / Қазақстан шағымдар қабылдайтын заңды тұлға:

«DNS KAZAKHSTAN» ЖШС, Нұр-Сұлтан қ., Сарыарқа даңғ., 12-үй, 301С-кеңсе, Қазақстан.

Тауар Кеден одағының техникалық регламентінің талаптарына сәйкес келеді:

- 004/2011 КО ТР «Төмен вольтті жабдықтардың қауіпсіздігі туралы»;
- 020/2011 КО ТР «Техникалық құралдардың электромагниттік үйлесімдігі»;

Тауар Еуразиялық экономикалық одақтың 037/2016 ЕАЭО ТР «Электротехника және радиоэлектроника бұйымдарында қауіпті заттарды қолдануды шектеу туралы» техникалық регламентінің талаптарына сәйкес келеді.

Сипаттамалар, өнім туралы ақпарат, оның жинақтамасы мен функционалдығы пайдаланушыны алдын ала ексертүсіз өзгертілуі мүмкін.

Құрылғының нақты интеҚазақстан Республикасыейсі осы нұсқаулықта көрсетілгеннен ерекшеленуі мүмкін.

Интернеттегі мекенжайы: www.dexp.club

Өндіріс күні пайдаланушы нұсқаулығының орыс тіліндегі нұсқасында көрсетілген.

V.1

Кепілдік талоны

SN/IMEI: _____

Кепілдікке қойылған күні: _____

Өндіруші кепілдік мерзімі ішінде құрылғының үздіксіз жұмыс істеуіне, сондай-ақ материалдар мен құрастыруда ақаулардың болмауына кепілдік береді. Кепілдік кезеңі бұйымды сатып алған сәттен бастап есептеледі және тек жаңа өнімдерге қолданылады.

Кепілдік қызмет көрсетуге пайдаланушының нұсқаулығына сәйкес бұйымды пайдалану шартымен кепілдік мерзімі ішінде тұтынушының кінәсінен тыс істен шыққан элементтерді тегін жөндеу немесе ауыстыру кіреді. Элементтерді жөндеу немесе ауыстыру уәкілетті сервистік орталықтардың аумағында жүргізіледі.

Кепілдік мерзімі: 12 ай.

Пайдалану мерзімі: 36 ай.

Сервистік орталықтардың өзекті тізімі мына мекенжай бойынша:
<https://www.dns-shop.ru/service-center/>



www.dexp.club