

**Электросамокат  
Xiaomi  
Mi Electric Scooter 3**



# Содержание

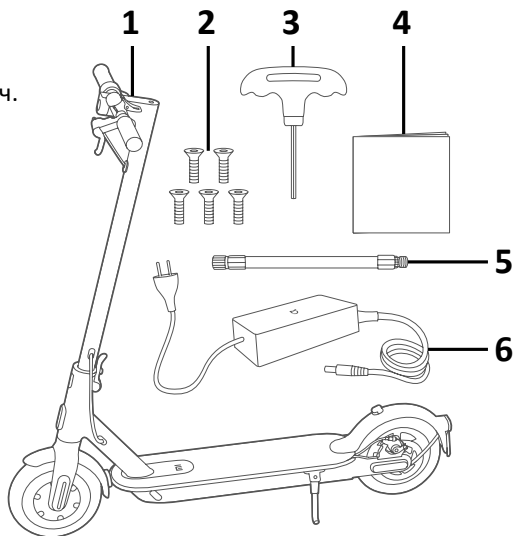
Меры предосторожности .....	4
Комплектация .....	4
Подключение приложения Mi Home .....	5
Установка пароля .....	5
Блокировка самоката .....	5
Сборка и установка .....	6
Зарядка самоката .....	6
Подкачка колёс .....	6
Эксплуатация устройства .....	7
Настройка тормозного диска .....	7
Сборка и транспортировка .....	8
Правила и условия монтажа, хранения, перевозки (транспортировки), реализации и утилизации .....	9
Дополнительная информация .....	9

## Меры предосторожности

1. Не нажимайте на рычаг газа, когда не находитесь на самокате.
2. объезжайте все возможные препятствия.
3. В случае, когда на вашем пути возникают выбоины, «лежачие полицейские», пороги или другие неровности, придерживайтесь скорости в пределах 5-10 км/ч.
4. Не ездите на самокате по проезжей части или в жилых районах, где разрешено движение как пешеходов, так и транспортных средств.
5. Будьте осторожны — вы можете удариться головой о дверную коробку в помещении или лифте, а также о другие объекты.
6. Не меняйте резко направление самоката на большой скорости.
7. Не вешайте рюкзаки и другие тяжёлые предметы на руль.
8. Не стойте на одной ноге во время движения.
9. Не ускоряйтесь при спуске с уклона и своевременно используйте рычаг тормоза, чтобы замедлить ход.
10. При движении на возвышенность сойдите с самоката и перекатите его своим ходом.
11. При управлении самокатом не разговаривайте по телефону и не надевайте наушники.
12. Не используйте самокат на открытом воздухе в дождливую погоду, а также не проезжайте на нём по лужам и другим водным препятствиям.
13. Не ездите на самокате с пассажиром, в том числе с ребёнком.
14. Не наступайте на задний брызговик.
15. Не касайтесь тормозного диска.
16. Не отпускайте руль во время езды на самокате.
17. Не ездите на самокате по лестницам и не пытайтесь перепрыгивать препятствия.

## Комплектация

1. Электросамокат.
2. Винты — 5 шт.
3. Т-образный шестигранный ключ.
4. Руководство пользователя.
5. Шланг для подкачки колёс.
6. Зарядное устройство.



## Подключение приложения Mi Home

1. Отсканируйте QR-код, чтобы скачать и установить приложение.
2. Откройте приложение Mi Home.
3. Нажмите кнопку «+» в верхней части экрана и следуйте инструкциям приложения по добавлению устройства.
4. Следуйте инструкциям приложения на экране, чтобы активировать устройство перед первым запуском.
5. Звуковой сигнал не отключится, пока не будет произведена активация.



**Внимание:** при попытке завести неподключенный к приложению самокат, он начнёт издавать звуковые сигналы, а его скорость будет ограничена до 10 км/ч.

## Установка пароля

Установите пароль, нажав на иконку в правом верхнем углу приложения и выбрав раздел «Дополнительные настройки» — «Установить пароль».

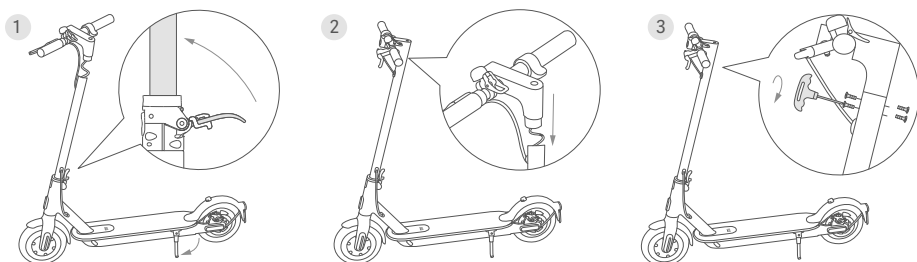
**Внимание:** если пароль не был установлен, самокат может быть разблокирован с помощью приложения Mi Home. Приобретя самокат, установите пароль на управление им как можно скорее. Если вы забыли пароль, следуйте инструкциями на сайте [www.mi.com](http://www.mi.com) или обратитесь за помощью в отдел технического обслуживания.

## Блокировка самоката

После блокировки самоката автоматически заблокируется двигатель и выключится передняя фара, а на приборной панели отобразится соответствующий значок.

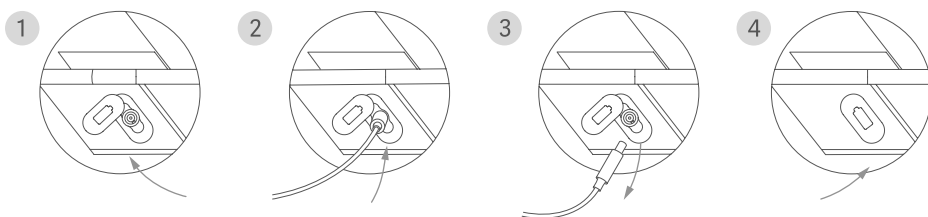
## Сборка и установка

1. Установите рулевую стойку в вертикальном положении, закрепите её и поставьте самокат на подножку.
2. Установите руль на рулевую стойку.
3. Затяните винты с обеих сторон руля с помощью Т-образного шестигранного ключа.



## Зарядка самоката

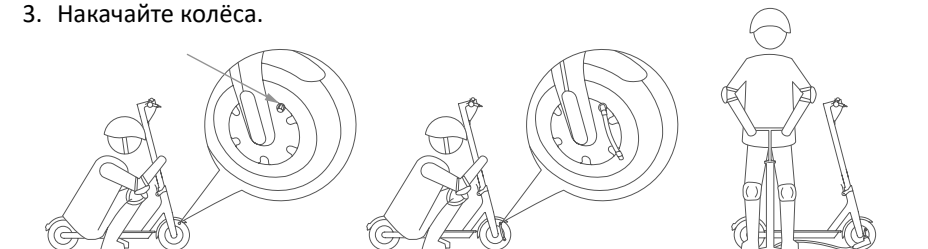
1. Откройте резиновый клапан.
2. Вставьте штекер зарядного устройства в разъем для зарядки.
3. По завершении зарядки отключите штекер.
4. Закройте клапан.



**Внимание:** когда самокат полностью зарядится, световой индикатор заряда загорится зелёным.

## Подкачка колёс

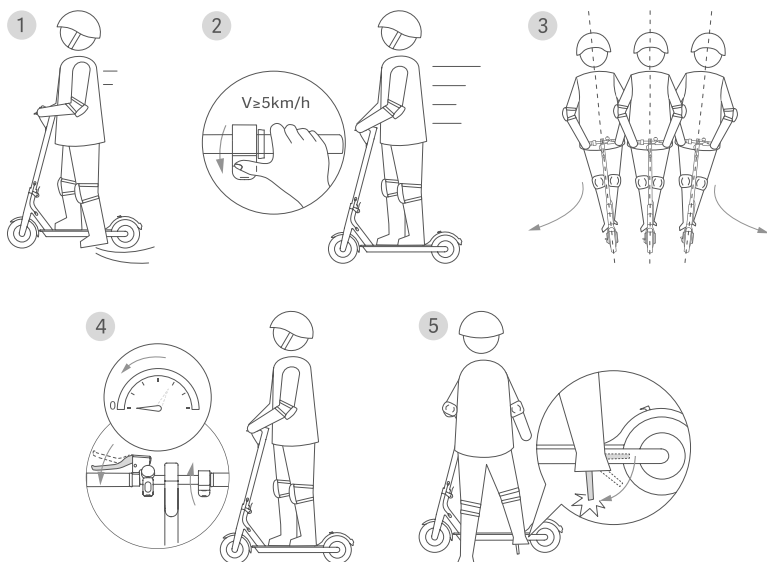
1. Отвинтите колпачок вентиля на колесе.
2. Соедините шланг для подкачки с вентилям, подсоедините к нему насос.
3. Накачайте колёса.



## Эксплуатация устройства

**Внимание:** используйте шлем, наколенники и налокотники при использовании устройства.

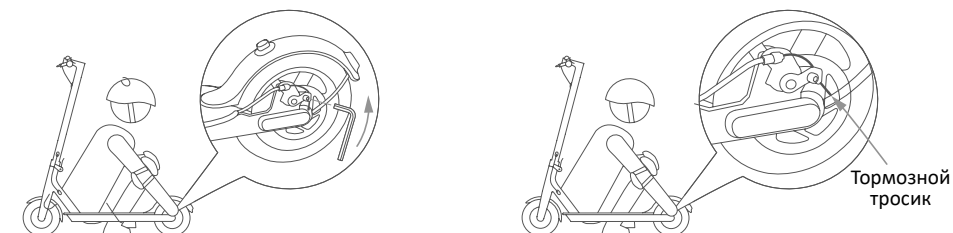
1. Поставьте одну ногу на платформу, а второй медленно оттолкнитесь от земли.
2. Рычаг газа включится после того, как скорость превысит 5 км/ч.
3. Для выполнения поворота наклоняйте корпус в нужную сторону и медленно поворачивайте руль.
4. Для остановки отпустите рычаг газа и нажмите рычаг торможения.
5. При парковке самоката установите стопорный механизм (подножку).



## Настройка тормозного диска

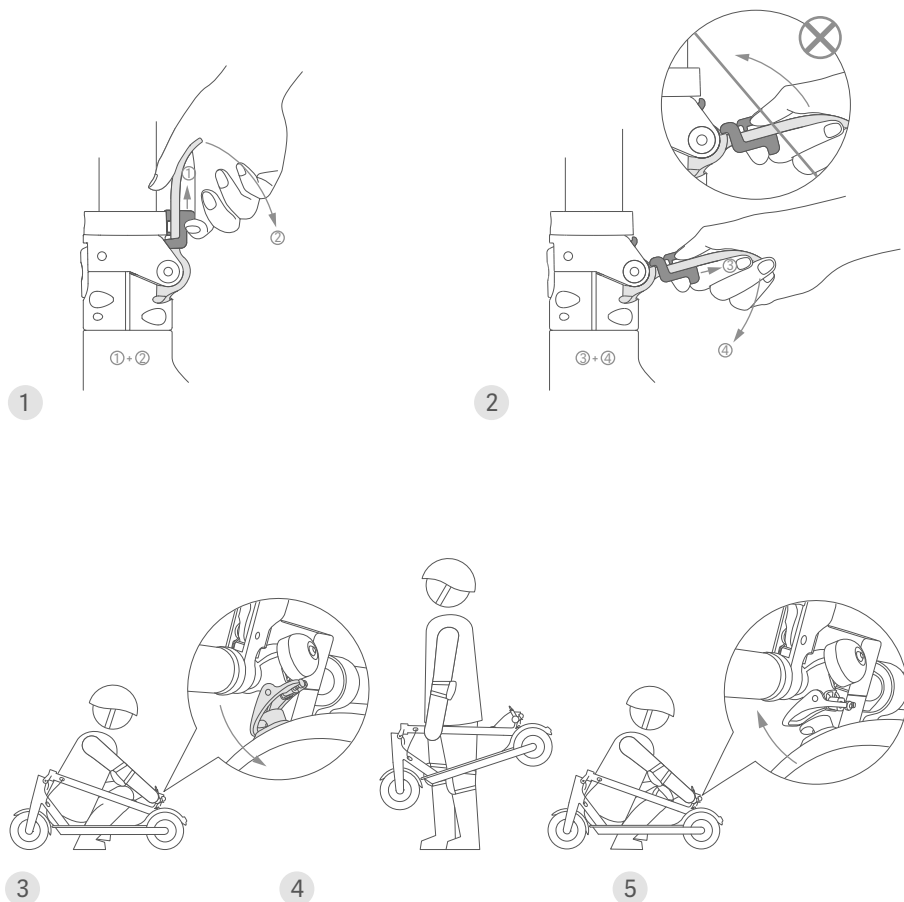
**Внимание:** перед регулировкой тормоза убедитесь, что самокат выключен и не находится на зарядке.

Если тормоз закручен слишком туго или слабо, воспользуйтесь шестигранным ключом, чтобы ослабить винт на суппорте. Затем отрегулируйте длину тормозного тросика и снова затяните винт.



## Сборка и транспортировка

1. Удерживая рулевую стойку, поверните её против часовой стрелки, чтобы открыть предохранительный крюк, и отпустите рычаг фиксатора.
2. Снова нажмите на рычаг фиксатора и сложите стойку.
3. Сложите рулевую стойку так, чтобы звонок прилегал к крючку, и зафиксируйте её.
4. Удерживайте рулевую стойку одной или двумя руками.
5. При раскладывании отсоедините ручку звонка от крючка на брызговике.





## Правила и условия монтажа, хранения, перевозки (транспортировки), реализации и утилизации

- Устройство не требует какого-либо монтажа или постоянной фиксации.
- Хранение устройства должно производиться в упаковке в отапливаемых помещениях у изготовителя и потребителя при температуре воздуха от 5 °С до 40 °С и относительной влажности воздуха не более 80 %. В помещениях не должно быть агрессивных примесей (паров кислот, щелочей), вызывающих коррозию.
- Перевозка устройства должна осуществляться в сухой среде.
- Устройство требует бережного обращения, оберегайте его от воздействия пыли, грязи, ударов, влаги, огня и т.д.
- Реализация устройства должна производиться в соответствии с действующим законодательством РФ.
- После окончания срока службы изделия его нельзя выбрасывать вместе с обычным бытовым мусором. Вместо этого оно подлежит сдаче на утилизацию в соответствующий пункт приема электрического и электронного оборудования для последующей переработки и утилизации в соответствии с федеральным или местным законодательством. Обеспечивая правильную утилизацию данного продукта, вы помогаете сберечь природные ресурсы и предотвращаете ущерб для окружающей среды и здоровья людей, который возможен в случае ненадлежащего обращения. Более подробную информацию о пунктах приема и утилизации данного продукта можно получить в местных муниципальных органах или на предприятии по вывозу бытового мусора.
- При обнаружении неисправности устройства следует немедленно обратиться в авторизованный сервисный центр или утилизировать устройство.

## Дополнительная информация

**Изготовитель:** Найнбот (Чанчжоу) Тэк Ко., Лтд. (компания Ми Экосистем)

**Производитель:** Дунгуань Кайфа Тэкнолоджи Ко. Лтд.

**Адрес:** 16F-17F, корп. А, зд. 3, №18, Шоссе Чанью Мид, р-н Уцзинь, г. Чанчжоу, пров. Цзянсу, Китай.

**Адрес производственных мощностей:** Шоссе Цзюньма №2, Чиган коммьюнити, Хумэнь, г. Дунгуань, пров. Гуандун, Китай

**Импортер в России:** ООО «Атлас»,  
690068, Россия, Приморский край, г. Владивосток, проспект 100-летия Владивостока, дом 155, корпус 3, офис 5.

Внешний вид изделия и его характеристики могут подвергаться изменениям без предварительного уведомления.

Комплектация устройства может меняться без предварительного уведомления.

Дата производства указана на упаковке.



## Производитель не несёт гарантийных обязательств в следующих случаях:

- Истек Гарантийный срок.
- Если изделие, предназначенное для личных (бытовых, семейных) нужд, использовалось для осуществления предпринимательской деятельности, а также в иных целях, не соответствующих его прямому назначению.
- Производитель не несет ответственности за возможный материальный, моральный и иной вред, понесенный владельцем изделия и/или третьими лицами, вследствие нарушения требований руководства пользователя при использовании, не соблюдения рекомендаций по установке и обслуживанию изделия, правил подключения (короткие замыкания, возникшие также в результате воздействия несоответствующего сетевого напряжения, как на само изделие, так и на изделия, сопряженные с ним), хранения и транспортировки изделия.
- Все случаи механического повреждения: сколы, трещины, деформации, следы ударов, вмятины, замятия и др., полученные в процессе эксплуатации изделия.
- Имеются следы сторонней модификации, несанкционированного ремонта лицами, не уполномоченными для проведения таких работ. Если дефект вызван изменением конструкции или схемы изделия, подключением внешних устройств, не предусмотренных Производителем, использованием устройства, не имеющего сертификата соответствия согласно законодательству Российской Федерации.
- Если дефект изделия вызван действием непреодолимой силы (природных стихий, пожаров, наводнений, землетрясений, бытовых факторов и прочих ситуаций, не зависящих от Производителя), либо действиями третьих лиц, которые Производитель не мог предвидеть. Дефект, вызван попаданием внутрь изделия посторонних предметов, инородных тел, веществ, жидкостей, насекомых или животных, воздействием агрессивных сред, высокой влажности, высоких температур, которые привели к полному или частичному выходу из строя изделия.
- Отсутствует или не соответствует идентификация изделия (серийный номер). Если повреждения (недостатки) вызваны воздействием вредоносного программного обеспечения; установкой, сменой или удалением паролей (кодов), приведшим к отсутствию доступа к программным ресурсам изделия, без возможности их сброса/восстановления, ввиду отсутствия предоставления данной услуги поставщиком ПО.
- Если дефекты работы вызваны несоответствием стандартам или техническим регламентам питающих, кабельных, телекоммуникационных сетей, мощности радиосигнала, в том числе из-за особенностей рельефа и других подобных внешних факторов, использования изделия на границе или вне зоны действия сети.
- Если повреждения вызваны использованием нестандартных (неоригинальных) и/или некачественных (поврежденных) расходных материалов, принадлежностей, запасных частей, элементов питания, носителей информации различных типов (включая, CD, DVD диски, карты памяти, SIM карты, картриджи).
- Если недостатки вызваны получением, установкой и использованием несовместимого контента (мелодии, графика, видео и другие файлы, приложения Java и подобные им программы).
- На ущерб, причиненный другому оборудованию, работающему в сопряжении с данным изделием.



# Гарантийный талон

SN/IMEI: \_\_\_\_\_

Дата постановки на гарантию: \_\_\_\_\_

Производитель гарантирует бесперебойную работу устройства в течение всего гарантийного срока, а также отсутствие дефектов в материалах и сборке. Гарантийный период исчисляется с момента приобретения изделия и распространяется только на новые продукты.

В гарантийное обслуживание входит бесплатный ремонт или замена элементов, вышедших из строя не по вине потребителя в течение гарантийного срока при условии эксплуатации изделия согласно руководству пользователя. Ремонт или замена элементов производится на территории уполномоченных сервисных центров.

Срок гарантии: 12 месяцев.

Срок эксплуатации: 24 месяца.

Актуальный список сервисных центров по адресу:

<https://www.dns-shop.ru/service-center/>

**Гарантийные обязательства и бесплатное сервисное обслуживание не распространяются на перечисленные ниже принадлежности, входящие в комплектность товара, если их замена не связана с разборкой изделия:**

- Элементы питания (батарейки) для ПДУ (Пульт дистанционного управления).
- Соединительные кабели, антенны и переходники для них, наушники, микрофоны, устройства «HANDS-FREE»; носители информации различных типов, программное обеспечение (ПО) и драйверы, поставляемые в комплекте (включая, но не ограничиваясь ПО, предустановленным на накопитель на жестких магнитных дисках изделия), внешние устройства ввода-вывода и манипуляторы.
- Чехлы, сумки, ремни, шнуры для переноски, монтажные приспособления, инструменты, документацию, прилагаемую к изделию.
- Расходные материалы и детали, подвергающиеся естественному износу.



