

Қолданар алдында осы нұсқаулықты мұқият оқып шығыңыз. Оны сақтаңыз — сізге кейінірек қажет болуы мүмкін.

- Бұл құрылғыны 8 жастан асқан балалар, сондай-ақ физикалық, сенсорлық немесе ақыл-ой қабілеттері шектеулі немесе тәжірибесі мен білімі жоқ адамдар, егер олар қадағаланса немесе құрылғыны қауіпсіз пайдалану бойынша нұсқау алған болса және онымен байланысты қауіптерді түсінсе пайдалана алады. Балалар құрылғымен ойнамауы керек. Балаларға құрылғыны тазалауға немесе ересектердің қарауынсыз басқа техникалық қызмет көрсету әрекеттерін орындауға рұқсат бермеңіз.
- Бұл құрылғыны физикалық, сенсорлық немесе ақыл-ой мүмкіндіктері шектеулі немесе тәжірибесі мен білімі жоқ адамдар (ересектер немесе балалар) олардың қауіпсіздігіне жауапты адамның қадағалауынсыз немесе нұсқауынсыз пайдаланбауы керек.
- Қуат сымы зақымдалған болса, қауіпті болдырмау үшін оны өндіруші, қызмет көрсету орталығы немесе білікті адам ауыстыруы керек.

- Су ыдысын 3 күн сайын тазалаңыз.



- Ылғалдылықтың жоғары деңгейі қоршаған ортадағы биологиялық организмдердің өсуіне ықпал ететінін есте сақтаңыз.

- Ылғалдатқыштың айналасында ылғал немесе су жоқ екеніне көз жеткізіңіз.
- Ылғалдылық пайда болса, ылғалдандырғыштың шығыс қуатын азайтыңыз. Шығу қуатын азайту мүмкін болмаса, ылғалдандырғышты пайдаланыңыз үзілістермен. Кілемдер, перделер, перделер немесе дастархандар сияқты сіңіргіш материалдарды ылғалдандырмаңыз.
- Құю және тазалау кезінде құрылғыны өшіріңіз.
- Құралды пайдаланбаған кезде суды резервуарда ешқашан қалдырмаңыз. Ылғалдатқышты сақтау алдында босатып, тазалаңыз. Ылғалдағышты келесі пайдалану алдында тазалаңыз.
- Резервуарды босатып, оны 3 күн сайын толтырыңыз. Толтырмас бұрын, өндіруші талап етсе, оны таза сумен немесе жуғыш заттармен жуыңыз. Резервуардың қабырғасында немесе ішкі беттерінде пайда болған кез келген қақты, шөгінділерді немесе пленканы алып тастаңыз және оларды құрғатып сүртіңіз.
- ЕСКЕРТУ. Құрал пайдаланылатын немесе сақталатын суда немесе ортада болуы мүмкін микроорганизмдер резервуарда көбейіп, ауаға ұшып кетуі мүмкін, егер су жаңартылмаса және резервуар әр 3 күн сайын дұрыс тазаланбаса, денсаулыққа өте ауыр қауіп төндіреді.
- Бұл құрылғыда ультракүлгін сәуле шығарғыш бар. Жарық көзіне тікелей қарамаңыз.
- Электр тоғының соғуын болдырмау үшін ылғалдандырғышты дымқыл қолмен қоспаңыз немесе ажыратпаңыз.
- Ылғалдатқышты өзіңіз бөлшектеуге, жөндеуге немесе өзгертуге әрекеттенбеңіз.
- Теріңізді күйдірмеу үшін ылғалдандырғыш қосулы кезде буландырғышты ұстамаңыз.
- Электр тоғының соғуын, қысқа тұйықталуды немесе өртті болдырмау үшін қуат сымына шатаспаңыз, зақымдамаңыз немесе ауыр заттарды қоймаңыз.

- Ылғалдатқышты пайдалану кезінде қате орын алса, оны дереу қуат көзінен ажыратып, кепілдік қызметіне хабарласыңыз.
- Ылғалдатқыш жұмыс істеп тұрғанда, су ыдысын қуат тұғырынан шығармаңыз және су құбырларына немесе резервуардың ішіндегі кез келген құрамдастарға ешқашан тиіспеңіз.
- Ылғалдағышты найзағай кезінде немесе оны ұзақ уақыт бойы пайдалануды жоспарламаған кезде розеткадан ажыратыңыз.
- Ылғалдағыш жұмыс істеп тұрғанда немесе резервуарда су болса, ішкі электрондық бөлшектерге зақым келтірмеу үшін оны төңкеріп қоймаңыз.
- Ылғалдағыштың эфир майы бөлігіне қарағанда басқа бөліктеріне эфир майларын қоспаңыз, әйтпесе ылғалдандырғыш зақымдалуы мүмкін.
- Ылғалдағышты осы нұсқаулықтағы нұсқауларға сәйкес қатаң түрде пайдаланыңыз. Ылғалдағышты дұрыс пайдаланбау нәтижесінде пайда болған кез келген жоғалту немесе зақым үшін пайдаланушылар жауапты.



Сәйкестік туралы ақпарат

Электр және электрондық жабдық қалдықтарын кәдеге жарату және қайта өңдеу туралы ақпарат



Электрлік және электрондық жабдықтардың қалдықтарын бөлек жинау (WEEE 2012/19/EU директивасы) белгісімен белгіленген барлық өнімдер сұрыпталмаған коммуналдық қалдықтардан бөлек жойылуы керек. Денсаулықты және қоршаған ортаны қорғау үшін бұл жабдықты үкімет немесе жергілікті билік белгілеген электр және электрондық жабдықты жинау орындарында қайта өңдеу керек. Тиісті кәдеге жарату және қайта өңдеу қоршаған ортаға және адам денсаулығына ықтимал теріс салдардың алдын алуға көмектеседі. Бұл жинау орындарының қайда орналасқанын және олардың қалай жұмыс істейтінін білу үшін орнатушыға немесе жергілікті билікке хабарласыңыз.

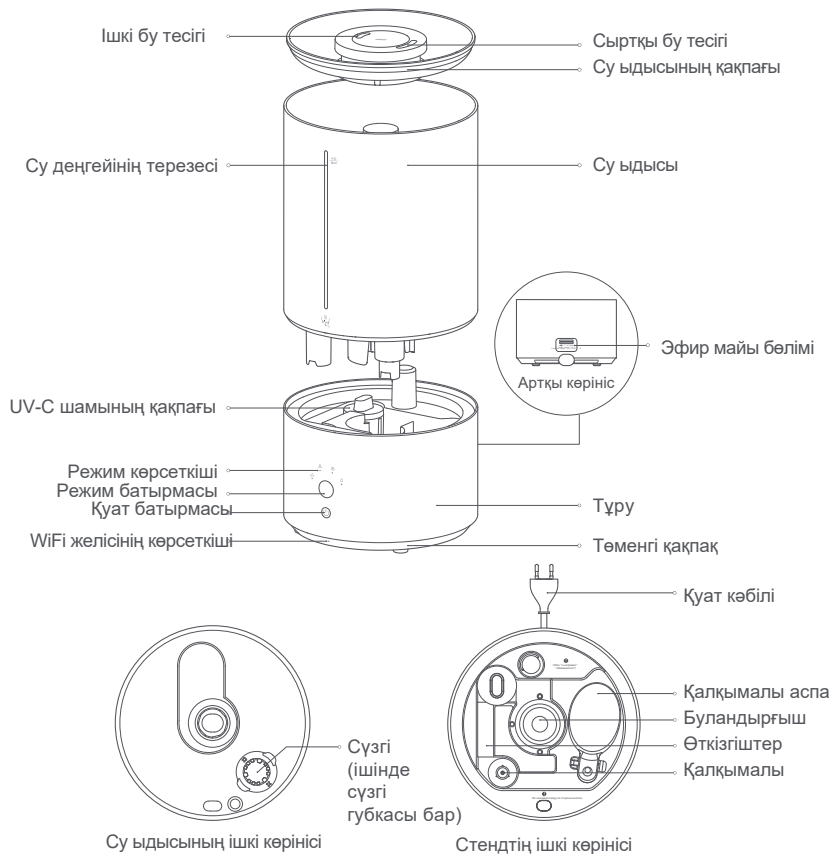
ЕС Сәйкестік туралы декларация



Осы арқылы Guangdong Deerma Technology Co., Ltd. MJJSQ05DY типті радиожабдықтың 2014/53/EU директивасының талаптарына сәйкес келетінін мәлімдейді. ЕО Сәйкестік декларациясының толық мәтіні мына сайтта қолжетімді:

<http://www.mi.com/global/service/support/declaration.html> Толық электрондық нұсқаулықты www.mi.com/global/service/ сайтынан қараңыз пайдаланушы нұсқаулығы.

Өнім сипаттамасы



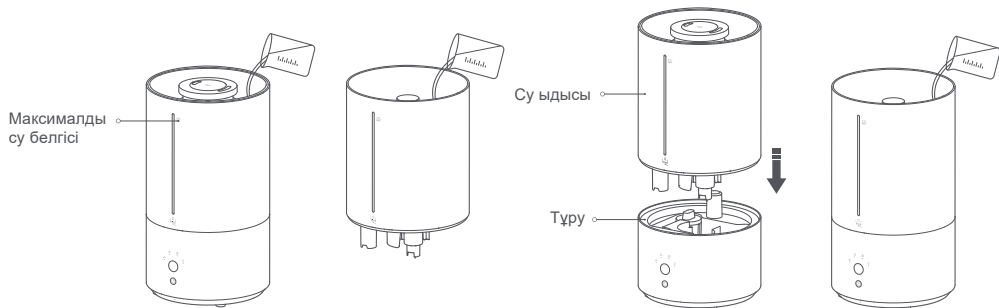
Ескерту. Пайдаланушы нұсқаулығындағы өнімнің, аксессуарлардың және пайдаланушы интерфейсінің суреттері тек ақпараттық мақсаттарға арналған. Өнімнің нақты сипаттамалары мен функциялары өнімнің жақсартуларына байланысты өзгеруі мүмкін.

Орнату

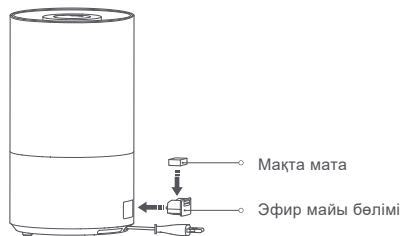
1. Резервуар қақпағының бос бөлігінен су деңгейінің максималды белгісіне дейін резервуарға су қосыңыз.

Ескертпелер.

- Қолданар алдында қалқымалы қондырманы тұғырдан алыңыз.
- Сондай-ақ, су ыдысын алып, оны тегіс жерге қоюға болады, содан кейін оны ашып, су құйыңыз. Су ыдысын орнату үшін су деңгейінің терезесін қуат түймесімен туралаңыз және су ыдысын тұғырға қойыңыз. Сондай-ақ резервуардың қақпағын ашып, резервуарды шығармай-ақ су құюға болады.
- Су құйып жатқанда, су ыдысы мен тұғырдың тегіс жерде мықтап тұрғанына көз жеткізіңіз.
- Суды қосқанда ағып кетпес үшін тұман саңылауларына суды төгіп алмауға тырысыңыз.



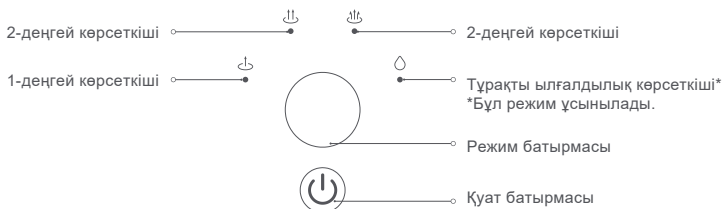
2. Мақта матаға қажетті мөлшерде эфир майын (бөлек сатылады) құйыңыз. Содан кейін матаны эфир майы бөлігіне салып, оны ылғалдандырышқа орнатыңыз.



Ескерту. Эфир майы бөлігіне улы немесе қауіпті заттарды қоспаңыз.

Нұсқау

- Қуат көзіне қосылу. Ылғалдатқышты құрылғының талаптарына сәйкес келетін электр розеткасына қосыңыз. Дыбыстық сигнал дымқылдатқыштың күту режиміне өткенін білдіреді.
- Қосу/өшіру. Ылғалдағышты қосу немесе өшіру үшін қуат батырмасы басыңыз. Ылғалдатқыш бірінші рет қосылғанда, ол автоматты түрде 1-деңгейде жұмыс істейді.
- Режимді ауыстыру. 1, 2, 3 деңгей және тұрақты ылғалдылық режимі арасында ауысу үшін режимді таңдау батырмасын басыңыз. Бұл жағдайда сәйкес индикатор үздіксіз ақ түспен жанады. Ылғалдатқышты өшіріп, қайта қосқаннан кейін режим соңғы рет пайдаланылады.



Режим көрсеткішінің сипаттамасы

Жұмыс режимі	Сәйкес режим индикаторы тұрақты ақ.
Резервуарда су жеткіліксіз	Төрт жарық диоды 30 секунд бойы тұрақты қызыл болып жанады, содан кейін сөнеді.
Алынған су ыдысы	Төрт шам тұрақты қызыл болып жанады және су ыдысы орнатылған кезде өшеді.

- Тұрақты ылғалдылық режимі (ұсынылады). Бұл режим өдепкі бойынша ылғалдылықты 60% RH деңгейінде сақтайды. Ағымдағы ылғалдылық 60% RH жетпесе, ылғалдандырғыш 3-ші деңгейге ауысады. Қоршаған ортаның ылғалдылығы 60% RH жеткенде, ылғалдандырғыш автоматты түрде 1-деңгейге ауысады. Бұл режимді пайдаланған кезде тұрақты ылғалдылық индикаторы жанып тұрады.
Ескерту. Дұрыс емес параметрлерге байланысты беттердің ылғалдануын болдырмау үшін тұрақты ылғалдылық режимін пайдалану ұсынылады.
- UV стерилизациясы. Ылғалдатқышта дымқылдатқышпен бір уақытта қосылатын кіріктірілген UV-C шамы бар. Ылғалдатқышты өшіргеннен кейін UV-C шамы 2 минут ішінде өшеді.
Ескерту. UV-C шамының қақпағы ылғалдандырғыштағы белгілер туралануы үшін дұрыс орнатылуы керек. Әйтпесе, ылғалдандырғыш дұрыс жұмыс істемейді.
- Wi-Fi қосу/өшіру. Wi-Fi қосу немесе өшіру үшін қуат батырмасы мен режим батырмасын бір уақытта басыңыз.

- Wi-Fi параметрлерін қалпына келтіріңіз. Режимді таңдау түймесін 7 секунд басып тұрыңыз. Wi-Fi индикаторы қызғылт сары жыпылықтағанда, Wi-Fi параметрлері қалпына келтіріледі.
Ескерту. Wi-Fi параметрлерін қалпына келтіргеннен кейін 30 минут ішінде Wi-Fi индикаторы 3 минут бойы көк болып жанады, содан кейін ылғалдандырығыш желіге қосылған болса өшеді. Ылғалдағыш желі ішіндегі желіге қосылмаса 30 минуттан кейін Wi-Fi функциясы өшіріледі.
- Құрғақ жүгіруден қорғаныс. Резервардағы су таусылған кезде ылғалдандырығыш үш рет дыбыстық сигнал береді және шамдар 30 секунд бойы қызыл болып жанады, содан кейін сөнеді. Содан кейін ылғалдандырығыш күту режиміне өтеді. Суды қосқаннан кейін дымқылдатқышты қосу үшін қуат түймесін басыңыз.
- Су ыдысын алу кезіндегі қорғаныс. Су ыдысын алып тастағанда, ылғалдандырығыш үш рет дыбыс шығарады және барлық режим индикаторлары қызыл түске боялады. Содан кейін ылғалдандырығыш жұмысын тоқтатады. Су ыдысы орнатылғаннан кейін индикаторлар өшеді және ылғалдандырығыш күту режиміне өтеді. Ылғалдағышты қосу үшін қуат батырмасын басыңыз.
- Жоғары ылғалдылықтан қорғау. 3-деңгейде жұмыс істегенде, ылғалдандырығыш 30 минут ішінде қоршаған ортаның ылғалдылығы 70% RH жоғары екенін анықтаса, автоматты түрде 1-деңгейге ауысады. Бұл функция ылғал көп болған кезде беттерде ылғалдың пайда болуына жол бермейді.
Ескерту. Бұл мүмкіндік әдепкі бойынша өшірілген, бірақ қолданбада қосуға болады.

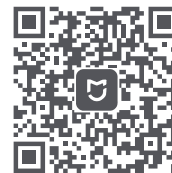
Mi Home/Xiaomi Home қосымшасына қосылу

Өнім Mi Home/Xiaomi Home қосымшасымен жұмыс істейді*. Құрылғыңызды басқару және басқа смарт үй құрылғыларымен әрекеттесу үшін Mi Home/Xiaomi Home қосымшасын пайдаланыңыз.

Қосымшасын жүктеп алу және орнату үшін QR кодын сканерлеңіз. Қосымша әлдеқашан орнатылған болса, қосылым параметрлері бетіне қайта бағытталасыз. Немесе қосымшаны жүктеп алу және орнату үшін App Store дүкенінен "Mi Home/Xiaomi Home" деп іздеңіз. Mi Home/Xiaomi Home қосымшасын ашыңыз, жоғарғы оң жақ бұрыштағы «+» батырмасын басып, құрылғыны қосу үшін нұсқауларды орындаңыз.

* Еуропада қосымша «Xiaomi Home» деп аталады (Ресейден басқа). Құрылғыда көрсетілетін қосымшасы атауы әдепкі болуы керек.

Ескерту. Қосымша нұсқасы жаңартылған болуы мүмкін. Қосымшаның ағымдағы нұсқасына арналған нұсқауларды орындаңыз.



DBA9B15B

Күтім және техникалық қызмет көрсету

- Ылғалдатқышты тазаламас бұрын әрқашан қуат көзін өшіріп, розеткадан ажыратыңыз.
- Ылғалдағышты таза, жұмсақ, дымқыл шүберекпен өзіңіз сүртуге болады және мұны аптасына бір рет жасау ұсынылады.
- Сүзгіні кемінде аптасына бір рет және су ыдысын үш күнде бір рет тазалау ұсынылады.
- Су ыдысын қақтан тазалау үшін су ыдысына лимон қышқылын (бөлек сатылады) құйыңыз, содан кейін қақты Q-ұшымен немесе жұмсақ щеткамен алып тастаңыз және резервуарды таза сумен шайыңыз.
- Ылғалдатқыш ұзақ уақыт бойы пайдаланылмаса, су ыдысын босатыңыз. Дегенмен, төгілген су батырмаларға түспейтіндей етіп жасаңыз. Ылғалдатқыштың барлық бөліктерін сүртіп, құрғатыңыз, содан кейін оларды сақтау үшін орап алыңыз.
- Эфир майы бөлігіндегі мақтаны үш ай сайын ауыстыру ұсынылады.

Сақтық шаралары

Ылғалдатқышты орнату

- Электр тогының соғуын, өртті, жарақаттануды немесе басқа зақымдануды болдырмау үшін дымқылдатқыштың дұрыс пайдаланылғанына көз жеткізіңіз.
- Ылғалдатқышты толығымен құрастырылғанша электр желісіне қоспаңыз.

- Ылғалдатқышты бөлшектемеңіз.

Ылғалдағышты жылжыту

- Ылғалдатқышты жылжытпас бұрын оны өшіріп, розеткадан ажыратыңыз.
- Ылғалдатқышты тасымалдау немесе жылжыту кезінде алдымен су ыдысын босатыңыз.

Ылғалдатқышты орналастыру

- Ылғалдағышты жаңа жерде бірінші рет қолданар алдында температураның кенет өзгеруі салдарынан су ыдысына зақым келтірмеу үшін оны бөлме температурасында 30 минут қалдырыңыз.
- Ылғалдағышты ағаш беттерге тікелей орнатуға болмайды, әйтпесе олар ылғал әсерінен зақымдалады немесе деформацияланады.
- Ылғалдан зақымдануды болдырмау үшін дымқылдатқышты жиһаздар мен құрылғылардан екі метрден азырақ орнатпаңыз.
- Ылғалдағышты жылу көздерінен алыс ұстаңыз және оған күн сәулесінің тікелей түсуіне жол бермеңіз.
- Су ыдысын бөлек қоймас бұрын босатыңыз.
- Ауа кірісі мен судың ағып кетуіне жол бермеу үшін дымқылдатқышты көрпеде немесе сүлгінде қолданбаңыз.

Қуат көбілі

Өрттің, электр тогының соғуының және басқа зақымдардың алдын алу үшін төменде сипатталғандай қуат сымын және электр розеткаларын пайдаланыңыз.

- Қуат сымын сәйкес электр розеткасына қосу керек.
- Қуат сымынан тартпаңыз.
- Техникалық қызмет көрсету немесе жылжыту алдында дымқылдатқышты әрқашан өшіріңіз.

Су ыдысы

- Ылғалдағышқа зақым келтірмеу үшін резервуарға 40 °С жоғары су құймаңыз.
- Тұман саңылаулары арқылы су құймаңыз.
- Ылғалдатқыштың астында су пайда болса, дымқылдатқышқа зақым келтірмеу үшін оны құрғақ шүберекпен сүртіңіз.
- Ылғалдағышты 0 °С төмен ортада қолданбаңыз, себебі резервуардағы су қатып, құрылғыны зақымдауы мүмкін. Мұндай жағдайларда әрқашан су ыдысын босатыңыз.
- Ылғалдатқыш жұмыс істеп тұрғанда су ыдысына металл заттарды, химиялық заттарды немесе ағартқышты салмаңыз, себебі бұл оны зақымдауы және ауа сапасының нашарлауына әкелуі мүмкін.
- Резервуарды босатпас бұрын әрқашан қуатты өшіріп, ылғалдағышты розеткадан ажыратыңыз.

Ылғалдағышты қолдану

- Ылғалдағыш әдеттен тыс дыбыстар шығарса, жағымсыз иістер шығарса немесе қызып кетсе, оны пайдалануды дереу тоқтатыңыз.
- Шаш пен маталарды ылғалдандырғыштан алыс ұстаңыз, сонда олар ішке кірмейді немесе ауа кіретін және шығатын жерлерін бітеп тастамайды.
- Ылғалдатқышқа отыруға, сүйенуге немесе еңкейтуге болмайды.
- Ылғалдағышты газ құрылғыларымен (мысалы, газ плиталары мен газ жылытқыштары) бірге пайдаланған кезде, көміртегі тотығымен улануды болдырмау үшін жеткілікті желдету бар екеніне көз жеткізіңіз.

Жұмыс шектеулері

Өрттің, электр тогының соғуының және басқа зақымдардың алдын алу үшін төмендегі нұсқауларды орындаңыз.

- Ылғалдағышты әрқашан тегіс жерге қойыңыз. Әйтпесе, су деңгейінің көрсеткіші қате болуы мүмкін немесе су ыдысы асып кетуі мүмкін.
- Қолданылатын электр желісінің кернеуі дымқылдатқыштың номиналды кернеуіне сәйкес болуы керек. Кернеу сәйкес келмесе, ылғалдандырғышты қолданбаңыз.

Техникалық сипаттамалары

Атауы: ылғалдандырғыш

Үлгісі: MJJSQ05DY

Сауда белгісі: Xiaomi

Номиналды кернеу: 220–240 В~

Номиналды қуат: 28 Вт

Номиналды жиілік: 50/60 Гц

Жұмыс жиілігі диапазоны: 2400–2483,5 МГц

Жұмыс температурасы: 5 °С – 40 °С

Сақтау температурасы: -10 °С және 40 °С

Электр тогының соғуынан қорғау класы: II

Өндірілген күні: қаптамадан қараңыз

Қытайда жасалған

Сымсыз: Wi-Fi IEEE 802.11 b/g/n, 2,4 ГГц, Bluetooth 4.2

Ылғалдандыру сыйымдылығы: 350 мл/сағ *

Шу: ≤ 38 дБ(А)

Таза салмағы: 1,57 кг

Су ыдысының сыйымдылығы: 4,5 л

Өнім өлшемдері: Ф 190 × 335 мм

Максималды шығыс қуаты: < 20дБм

Қауіпсіз қызмет ету мерзімі: 5 жыл

Жұмыс ылғалдылығы: 10% – 80% RH ылғалдылық

Сақтау ылғалдылығы: 5% – 90% RH ылғалдылық

Қақпақтың қорғалу дәрежесі (қатты денелердің және судың енуінен): IPX0.

Қуат сымның қондырма түрі: Y.

Импорттаушы туралы ақпарат қаптамада көрсетілген

* CVC Testing Technology Co., Ltd тексерген сулану қабілеті. GB/T 23332-2018 сәйкес. Сынақ кезінде тұман бұрку бұрышы 180°.

Сынақ есеп №: WTS2022-8606.

Қалыпты пайдалану жағдайында осы жабдықтың антеннасы мен пайдаланушының денесі арасында кемінде 20 см қашықтық сақталуы керек.

КЕПІЛДІК ЕСКЕРТПЕ

БҰЛ КЕПІЛДІК СІЗГЕ ЕЛІҢІЗ, ОБЛАСТЫҢЫЗ НЕМЕСЕ МЕМЛЕКЕТТІК ЗАҢ БОЙЫНША КӨБЕЙТУГЕ МҮМКІН НАҚТЫ ҚҰҚЫҚТАР БЕРЕДІ. КЕЙБІР ЕЛДЕР, ПРОВИНЦИЯЛАР ЖӘНЕ ШУМЫТТАР КЕПІЛДІК МЕРЗІМІНЕ РҰҚСАТ БЕРМЕЙДІ. ХІАОМІ СІЗДІҢ БАСҚА ЗАҢДЫ ҚҰҚЫҚТАРЫҢЫЗДЫ ЖАСАЙДЫ, ШЕКТЕМЕЙДІ НЕМЕСЕ ТОҚТАТА ОТЫРМАЙДЫ. ӨЗ ҚҰҚЫҚТАРЫҢЫЗДЫ ТОЛЫҚ ТҮСІНУ ҮШІН ЕЛІҢІЗДІҢ, ОБЛЫСЫҢЫЗДЫҢ НЕМЕСЕ МЕМЛЕКЕТТІҢІЗ ЗАҢДАРЫН ОҚУҒА ҰСЫНАМЫЗ.

1. ӨНІМГЕ ШЕКТЕУЛІ КЕПІЛДІК

Xiaomi кепілдік мерзімі ішінде нұсқаулыққа сәйкес қалыпты пайдалану кезінде материалдар мен бұйымдардың жұмысында ақаулар болмайтынына кепілдік береді.

Заңды кепілдіктердің мерзімі мен мерзімі тиісті жергілікті заңдарда белгіленеді. Тұтынушы кепілдіктерінің артықшылықтары туралы қосымша ақпарат алу үшін Xiaomi ресми веб-сайтына кіріңіз <https://www.mi.com/en/service/warranty/>.

Xiaomi бастапқы сатып алушыға оның өнімдерінің материалдары мен жұмысы жоғарыда көрсетілген мерзім ішінде қалыпты пайдалану кезінде ақауларсыз болатынына кепілдік береді.

Xiaomi өнімнің жұмысы үзіліссіз немесе қатесіз болатынына кепілдік бермейді.

Xiaomi өнімді пайдалану нұсқауларын орындамау нәтижесінде келтірілген шығындарға жауапты емес.

2. ҚҰҚЫҚТЫҚ ҚОРҒАУ ҚҰРАЛДАРЫ

Аппараттық құрал ақауы анықталса және Xiaomi кепілдік мерзімі ішінде жарамды шағымды алса, Xiaomi (1) өнімді тегін жөндейді, (2) өнімді ауыстырады немесе (3) мүмкін жеткізуді қоспағанда, өнімнің бағасын қайтарады. шығындар.

3. КЕПІЛДІК ҚЫЗМЕТІН ҚАЛАЙ АЛУҒА БОЛАДЫ

Кепілдік қызметін алу үшін сіз өнімді түпнұсқа немесе баламалы қаптамада, өнімге баламалы қорғаныс дәрежесін қамтамасыз етіп, Xiaomi ұсынған мекенжайға жеткізуіңіз керек. Xiaomi кепілдік қызметін алмас бұрын, егер заңда өзгеше талап етілмесе, сатып алуды растау немесе растау және/немесе толық тіркеу талаптарын талап етуі мүмкін.

4. ЕРЕКШЕЛІКТЕР МЕН ШЕКТЕУЛЕР

Бұл шектеулі кепілдік тек Хиаоми компаниясы немесе Хиаоми компаниясы үшін жасалған және оның сауда белгілері, сауда атауы немесе «Хиаоми» немесе «Ми» логотипі бар өнімге ғана қолданылады, егер Хиаоми басқаша көрсетпесе.

Шектеулі кепілдік (а) найзағай, торнадо, су тасқыны, өрт, жер сілкінісі немесе басқа экзогендік факторлар сияқты Құдайдың әрекеттерінен келтірілген залалды;

(b) абайсыздықтың салдары; (c) коммерциялық пайдалану; (d) өнімнің кез келген бөлігіне енгізілген өзгерістер немесе модификациялар; (e) басқа өндірушілердің өнімдерін пайдалану нәтижесінде келтірілген залал;

(f) жазатайым жағдайдан, теріс пайдаланудан немесе дұрыс пайдаланбаудан туындаған залал;

(g) өнімді Хиаоми сипаттаған рұқсат етілген немесе рұқсат етілген пайдалану шегінен тыс пайдалану немесе дұрыс емес кернеу немесе қуат көзі нәтижесінде туындаған зақымдар;

(h) Хиаоми-ден басқа тұлғаның қызмет көрсетуі (жаңартулар мен кеңейтімдерді қоса) салдарынан зақымдану.

Өнімде сақтауға болатын деректердің, бағдарламалық құралдың және басқа материалдардың сақтық көшірмесін жасау сіздің жауапкершілігіңіз. Хиаоми жұмыс кезінде жабдықта қамтылған деректердің, бағдарламалық құралдың және басқа материалдардың жоғалуына немесе қайта пішімделуіне жауапты емес.

Ешбір Хиаоми сатушысы, агенті немесе қызметкері осы кепілдікке өзгертулер немесе толықтырулар енгізуге құқылы емес. Егер қандай да бір ереже заңсыз немесе жарамсыз деп танылса, қалған ережелердің жарамдылығына немесе орындалу мүмкіндігіне әсер етпейді немесе нұқсан келтірмейді.

Сатудан кейінгі қызмет заңмен тыйым салынған немесе Хиаоми басқаша қарастырмаған жағдайларды қоспағанда, сатып алынған елде немесе аймақта көрсетіледі.

Бұл кепілдік тиісті түрде импортталмаған, Хиаоми компаниясы өндірімеген және/немесе Хиаоми немесе оның уәкілетті өкілінен сатып алынбаған өнімдерді қамтымайды. Қолданыстағы заңға сәйкес, өнімді сатқан уәкілетті дистрибьютордың кепілдіктеріне сенуге болады. Сондықтан Хиаоми сізге өнімді сатып алған сатушымен байланысуды ұсынады.

Бұл кепілдік Гонконг пен Тайваньға қолданылмайды.

5. ЖАСАУ КЕПІЛДІКТЕР

Заңмен тыйым салынған жағдайлардан басқа, тұспалданған кепілдіктер (соның ішінде сатуға жарамдылық және белгілі бір мақсатқа жарамдылық кепілдіктері) осы шектеулі кепілдіктің ұзақтығынан аспауы керек. Кейбір юрисдикциялар жанама кепілдіктің ұзақтығына шектеу қоюға рұқсат бермейді. Мұндай жағдайларда бұл шектеу қолданылмайды.

6. ЗИЯНДЫ ШЕКТЕУ

Заңмен тыйым салынған жағдайларды қоспағанда, Хiaomi жазатайым оқиғалардан, салдарлық, арнайы немесе салдарлық залалдардан, соның ішінде пайданың, кірістің немесе деректердің жоғалуы, кез келген айқын немесе жанама кепілдіктерді немесе шарттарды бұзудан туындайтын залалдар үшін жауапты болмайды. басқа заңды теория, тіпті Хiaomi мұндай зақымдану мүмкіндігі туралы ескертілген болса да. Кейбір юрисдикциялар арнайы, салдарлы немесе салдарлық зиян үшін жауапкершілікті алып тастауға немесе шектеуге жол бермейді. Мұндай жағдайларда жоғарыда аталған шектеулер қолданылмайды.

7. ХIAОМІ КОМПАНИЯСЫНЫҢ БАЙЛАНЫСТАР

Клиенттерге арналған толық ақпаратты веб-сайттан қараңыз
<https://www.mi.com/en/service/warranty/>

Сатудан кейінгі қызмет көрсету бойынша байланыс тұлғасы кез келген Хiaomi уәкілетті қызмет көрсету желісі, Хiaomi уәкілетті дистрибьюторы немесе өнімді сатып алған сатушы болуы мүмкін. Сұрақтарыңыз болса, Хiaomi компаниясының тиісті тұлғасына хабарласыңыз.

Құрылғы мақсаты

Ылғалдатқыш бөлмедегі ылғалдылықтың қолайлы деңгейін ұстап тұруға арналған.

Жинақталым

- Xiaomi Smart Humidifier 2 дымқылдатқыш
- Мақта сүзгісі 3 дана (1 алдын ала орнатылған, 2 ауыстырылатын)
- Пайдаланушы нұсқаулығы
- Кепілдік хабарлама

Сақтық шаралары

- Құрылғы коммерциялық мақсатта пайдалануға арналмаған.
- Құрылғы балалардың және дене, сенсорлық немесе ақыл - ой қабілеті шектеулі адамдардың пайдалануына арналмаған, олардың қауіпсіздігіне жауапты адамдардың бақылауы жүзеге асырылатын жағдайлардан басқа. Балаларға құрылғымен ойнауға рұқсат бермеңіз.

Монтаждау, сақтау, тасымалдау (тасу), өткізу және кәдеге жарату ережелері мен шарттары

- Құрылғы қандай да болмасын монтаждауды немесе бекітуді талап етпейді.
- Құрылғыны қаптамада, өндірушінің және тұтынушының жылытылатын үй-жайларында ауаның -10 °С және 60 °С аралығындағы температурада және ауаның 90%-дан аспайтын салыстырмалы ылғалдылығында сақтау керек. Үй-жайда жемірілуді тудыратын жегі қоспалар (қышқылдардың, сілтілердің булары) болмауы тиіс.
- Құрылғының тасымалдануы құрғақ ортада жүзеге асырылуы тиіс.
- Құрылғы ұқыпты өңдеуді талап етеді, оны шаң, кір, соққы, ылғал, от және т.б. әсерінен қорғаңыз.
- Құрылғыны өткізу жергілікті заңнамасына сәйкес жүргізілуі тиіс.
- Құрылғының ақаулығы анықталған жағдайда, тез арада авторландырылған сервистік орталыққа хабарласу немесе құрылғыны кәдеге жарату керек.
- Бұйымның қызмет ету мерзімі аяқталғаннан кейін оны қарапайым тұрмыстық қоқыспен бірге тастауға болмайды. Оның орнына, ол федералды немесе жергілікті заңнамаға сәйкес қайта өңдеу және қайта өңдеу үшін электрлік және электронды жабдықты тиісті қабылдау бекетіне қайта өңдеуге жіберіледі. Осы бұйымды дұрыс жоюды қамтамасыз ете отырып, сіз табиғи ресурстарды үнемдеуге және қоршаған ортаға және адамдардың денсаулығына зиян келтірмеуге көмектесесіз. Бұл бұйымды қабылдау және жою бекеттері туралы қосымша ақпаратты жергілікті муниципалды органдардан немесе тұрмыстық қалдықтарды шығаратын кәсіпорынан алуға болады.

Кепілдік міндеттемелер

Өндіруші кепілдік мерзімі ішінде құрылғының үздіксіз жұмыс істеуіне, сондай-ақ материалдар мен жинақтарда ақаулардың болмауына кепілдік береді. Кепілдік мерзімі бұйымды сатып алған сәттен бастап есептеледі және тек жаңа өнімдерге қолданылады. Кепілдік қызмет көрсету пайдаланушының басшылығына сәйкес бұйымды пайдалану шартымен кепілдік мерзімі ішінде тұтынушының кінәсіз істен шыққан элементтерді тегін жөндеу немесе ауыстыруды қамтиды. Элементтерді жөндеу немесе ауыстыру уәкілетті сервис орталықтарының аумағында жүргізіледі.

Мекенжай бойынша қызмет көрсету орталықтарының маңызды тізімі:

<https://www.dns-shop.kz/service-center/>

Қосымша ақпарат

Өндіруші: Гуандун Дирма Тэкнолоджи Ко., Лтд.

№ 4-1, Лунхуэй тас жолы, Малун ауыл комитеті, Бэйцзяо, Шуньдэ ауданы, Фошань қ., Гуандун пров., Қытай.

Қытайда жасалған.

Импортер / юр. лицо, принимающее претензии в Казахстане: ТОО «ДНС КАЗАХСТАН», г. Нур-Сұлтан, р-н Сарыарқа, пр-т Сарыарқа, зд. 12, Казахстан.

Импорттаушы / Қазақстанда шағымдар қабылдайтын заңды тұлға: «DNS QAZAQSTAN (ДНС КАЗАХСТАН)» ЖШС, Нұр-Сұлтан қаласы, Сарыарқа ауданы, Даңғылы Сарыарқа, ғимарат 12, Қазақстан.

Тауар Еуразиялық экономикалық одақтың «Электртехника және радиоэлектроника бұйымдарында қауіпті заттарды қолдануды шектеу туралы» ЕАЭО ТР 037/2016 техникалық регламентінің талаптарына сәйкес келеді.

Өнім Кеден одағының техникалық регламентінің талаптарына сәйкес келеді:

- «Техникалық құралдардың электромагниттік үйлесімділігі» КО ТР 020/2011;
- «Төмен вольтты жабдықтың қауіпсіздігі туралы» КО ТР 004/2011.

Өндіруші уәкілеттік берген тұлға: «ЦЭП ВОК» АҚ, 119618, РЕСЕЙ, МӘСКЕУ ҚАЛАСЫ, 50 ЛЕТ ОКТЯБРЯ КӨШ., 4-ҮЙ.

Өнімнің сыртқы түрі мен техникалық сипаттамалары ескертусіз өзгертілуі мүмкін. Құралдың мазмұны алдын ала ескертусіз өзгеруі мүмкін.

Тауардың шығарылған күні, сондай-ақ кепілдік және пайдалану мерзімдері қаптамада көрсетілген.