

Вентилятор Xiaomi Standing Fan Pro

Руководство пользователя



Назначение устройства

Данное устройство предназначено для вентилирования помещений.

Инструкция по технике безопасности

Перед использованием внимательно прочтите это руководство. Сохраните его — оно может понадобиться вам в дальнейшем.

Предупреждения

Неадекватное использование может привести к поражению электрическим током, пожару, телесным повреждениям или возникновению иного ущерба.

- Устройство не предназначено для использования детьми и лицами с ограниченными физическими, сенсорными или умственными способностями, кроме случаев, когда над ними осуществляется контроль другими лицами, ответственными за их безопасность.
- Не позволяйте детям играть с устройством.
- Дети не должны играть с прибором. Не разрешайте детям чистить устройство и выполнять другие действия по уходу за ним без присмотра взрослых.
- Батарея не подлежит замене.
- Устройство должно использоваться только с блоком питания, поставляемым с устройством.
- Не используйте вентилятор в местах, где он может легко опрокинуться, или поблизости от других неустойчивых предметов. Не используйте вентилятор в жаркой или влажной среде, например, в ванной.
- Не используйте вентилятор, если шнур питания поврежден или электрическая вилка вставлена неплотно.
- Не используйте вентилятор, если не установлена передняя защитная решетка или задняя решетка не закреплена либо отпала.
- Если шнур питания повреждён, его замену во избежание опасных ситуаций должен выполнять производитель, сервисный агент или специалист с аналогичной квалификацией.
- Не разбирайте и не ремонтируйте устройство самостоятельно.
- Не прилагайте чрезмерное усилие для вытягивания шнура питания, не скручивайте и не сгибайте его, поскольку это может привести к оголению или разлому его сердцевины.
- Не вставляйте пальцы или какие-либо предметы в переднюю защитную решетку, заднюю решетку или лопасти вентилятора, когда он используется.
- Не допускайте попадания в вентилятор волос или ткани.
- Не используйте неподходящие электрические розетки.
- Не используйте подставку электропитания, прилагаемую к этому вентилятору, для любого другого устройства.
- При обслуживании и очистке демонтируйте подставку электропитания вентилятора, прежде чем снимать другие детали. При сборке вентилятора убедитесь, что вы устанавливаете подставку электропитания вентилятора последней.
- При обычных условиях использования между антенной этого оборудования и телом пользователя должно сохраняться расстояние не менее 20 см.
- Убедитесь, что вентилятор отключён от электросети, прежде чем снимать защиту.

- Не ударяйте, не разбивайте и не роняйте изделие и не подвергайте его воздействию давления.
- Храните изделие вдали от источников воды и тепла.
- Не используйте этот продукт в средах с очень высокой температурой и влажностью. Избегайте попадания на изделие прямых солнечных лучей.
- Не вынимайте, не разбирайте и не разрушайте батарею.
- Не заряжайте это изделие в течение длительного периода времени, когда оно не используется.
- Данное устройство содержит не подлежащие замене батареи.

Меры предосторожности

Установка

- Чтобы избежать поражения электрическим током, пожара, травм или других повреждений, строго следуйте инструкциям по установке, описанным в руководстве пользователя, и на последнем этапе убедитесь, что зарядная база вентилятора собрана.
- Подключайте вентилятор к сети питания или зарядной базе только после полной сборки.
- Отключите вентилятор от сети питания перед установкой или разборкой во избежание произвольного включения и травмирования пользователя.

Транспортировка

- Крепко держите стойку вентилятора, чтобы она не упала и не причинила телесные повреждения.

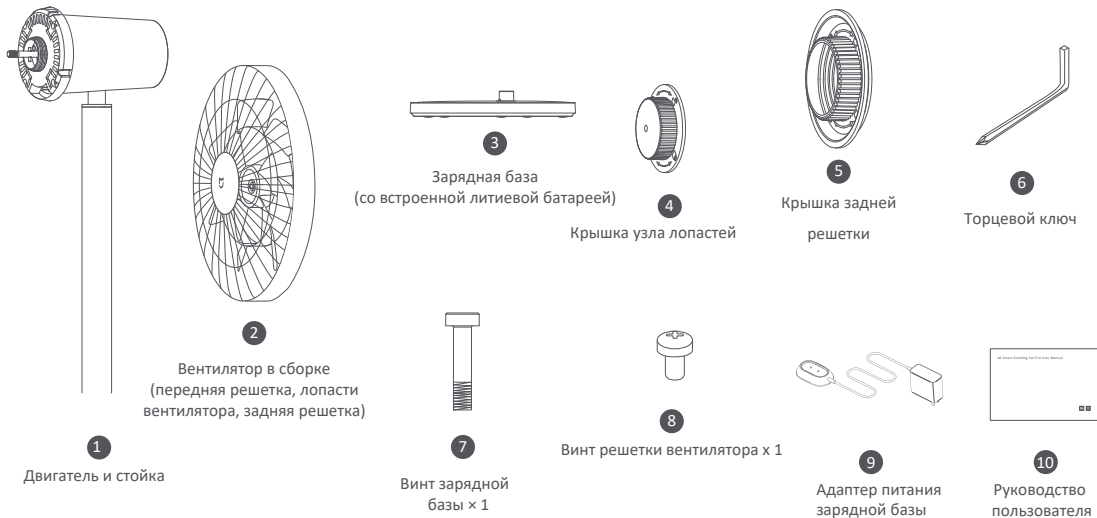
Использование вентилятора

- Если вентилятор издает необычные звуки, неприятный запах или вращается неравномерно, немедленно отключите его от сети питания.
- Не опирайтесь на вентилятор и не наклоняйте его во время работы.
- Не трясите головку вентилятора, чтобы не повредить внутренний механизм.

Зарядная база

- Не разряжайте батарею слишком сильно во избежание ее повреждения.
- Не тяните за шнур, отключая зарядную базу от сети питания.
- Не пытайтесь отремонтировать зарядную базу самостоятельно. Если зарядная база повреждена или сломана, обратитесь в сервисный центр.

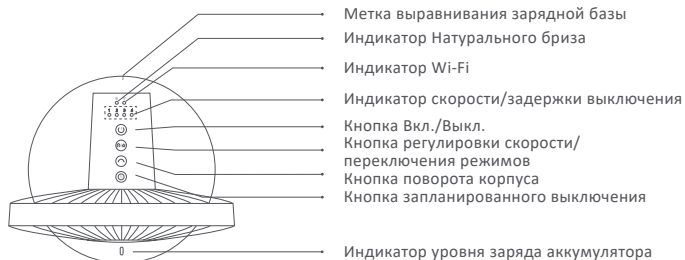
Комплект поставки



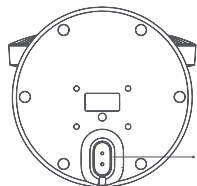
Примечание.

Иллюстрации изделия, комплектующих и пользовательского интерфейса в руководстве пользователя представлены исключительно в ознакомительных целях. Фактические характеристики прибора и его функции могут отличаться в связи с улучшениями продукта.

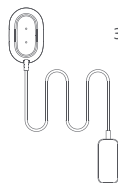
Обзор



Вид сверху

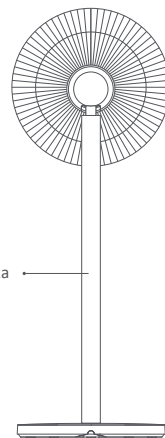
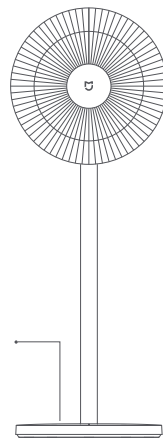


Вид снизу



Зарядная база вентилятора

Адаптер питания зарядной базы

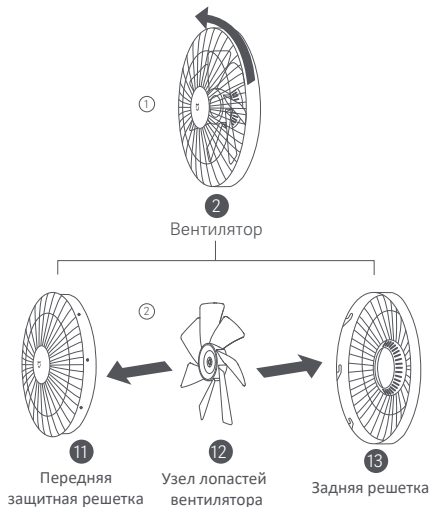


Стойка

Установка

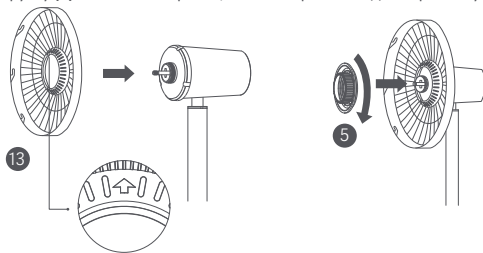
Шаг 1. Откройте вентилятор

Поверните переднюю решетку (11) против часовой стрелки, пока она не отделится от задней решетки (13), как показано на рисунке (1). Снимите переднюю и заднюю решетку, как показано на рисунке (2), затем выньте узел лопастей вентилятора (12).



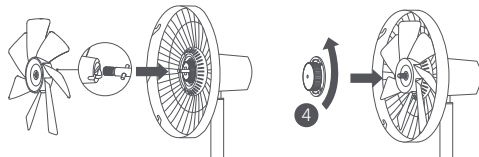
Шаг 2. Установите заднюю решетку

Установите заднюю решётку (13) на вал двигателя стрелкой вверх, как указано на изображении ниже, затем поверните ручку (5) по часовой стрелке, чтобы закрепить заднюю решетку.



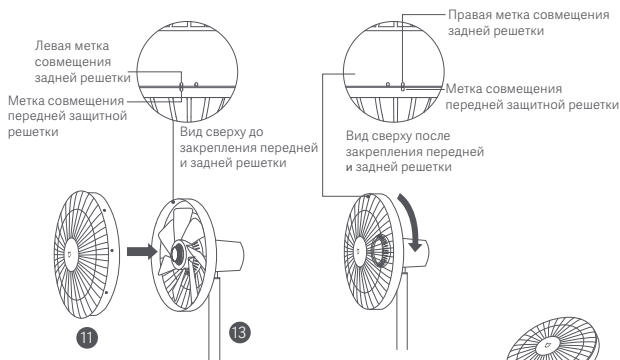
Шаг 3. Установка узла лопастей вентилятора

Совместите центральное отверстие узла лопастей вентилятора с валом двигателя, установите его, затем установите ручку узла лопастей вентилятора (4) на вал двигателя, после чего поверните ее против часовой стрелки, чтобы зафиксировать блок лопастей.



Шаг 4. Установите переднюю решетку

Выровняйте метку совмещения передней защитной решетки (11) с левой меткой совмещения задней решетки (13). Убедитесь в том, что передняя решетка надлежащим образом вставлена в заднюю решетку. Поворачивайте переднюю защитную решетку по часовой стрелке до совмещения метки передней решетки с правой меткой совмещения задней решетки. Обязательно прочно закрепите решетки.

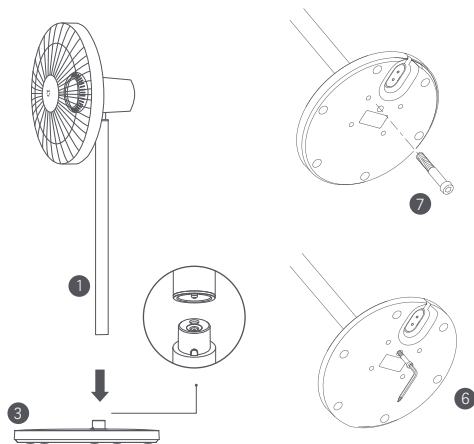


Этап 5. Закрепите переднюю решетку

Вставьте винт решетки вентилятора (8) в отверстие в нижней части решетки вентилятора. Поворачивайте винт по часовой стрелке при помощи торцевого ключа (6), входящего в комплект поставки, чтобы его затянуть.



Шаг 6. Установка зарядной базы вентилятора



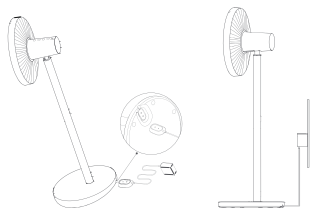
Установите двигатель (1) и стойку на зарядную базу вентилятора (3), как показано на рисунке.

Вставьте винт зарядной базы (7) в отверстие в нижней части базы и затяните его по часовой стрелке с помощью торцевого ключа (6), чтобы завершить установку зарядной базы вентилятора.

Инструкция

Зарядка

- Перед использованием рекомендуется полностью зарядить вентилятор.
- Подсоедините адаптер питания к зарядному порту в нижней части зарядной базы, затем включите саму зарядную базу.
- Когда индикатор уровня заряда батареи мигает, вентилятор успешно подключён к зарядной подставке электропитания.
- Вы можете использовать этот вентилятор, подключив его к сети питания или от аккумулятора. Вентилятор оборудован встроенным модулем Wi-Fi и потребление энергии происходит даже при выключении устройства.
- Полностью заряженная батарея может поддерживать вентилятор в выключенном состоянии течение 2 дней.
- Для сохранения заряда аккумулятора не отключайте вентилятор от источника питания, даже если он не используется.



Подключите к сети питания


Состояние вентилятора	Уровень заряда	Индикатор уровня заряда аккумулятора
Вкл./Выкл	≤30 %	Мигает оранжевым цветом
	30–100 %	Мигает белым цветом
	100 %	Выкл.

Не подключен к сети питания


Состояние вентилятора	Уровень заряда	Индикатор уровня заряда аккумулятора
Вкл.	30–100 %	Белый
	1–30 %	Оранжевый
	0 %	Выкл. (вентилятор автоматически выключится)
Выкл.	0–100 %	Выкл.

Включение/выключение

Включение


Нажмите кнопку  для запуска вентилятора. При первом включении по умолчанию установлена медленная скорость (1) и режим прямого ветра.

Выключение

Нажмите кнопку , чтобы остановить вентилятор во время его работы.

Переключение скорости/режима

Переключение скорости


Нажмите кнопку , чтобы изменить скорость потока воздуха, которым будет соответствовать свечение индикаторов (см. таблицу ниже).

После выключения и повторного включения вентилятора он автоматически перейдёт к последней установленной скорости.


Скорость	Медленно (1)	Средне (2)	Быстро (3)	Турбо (4)
Индикатор	●●●●	★●●●	★●●●	★●●●

Примечание. ★ означает, что индикатор включен; ● означает, что индикатор выключен.

Переключение режимов


Нажмите и удерживайте кнопку  для переключения между прямым и естественным бризом. Индикатор выключен в режиме прямого воздушного потока и включён в режиме естественного бриза. После выключения и повторного включения вентилятор перейдет в последний использованный режим.

Включить/отключить повороты корпуса

Нажмите кнопку , чтобы включить или отключить повороты вентилятора. Вы можете установить диапазон угла колебаний в приложении. При выключении вентилятора и повторном его включении, устройство перейдет в последний установленный режим поворота.

- Примечание. При сбросе соединения Wi-Fi диапазон угла поворота изменится на угол по умолчанию (90°). Отключите вентилятор, сбросьте соединение Wi-Fi, затем включите его снова. Он автоматически изменит угол поворота корпуса, если функция поворота активна. Время поворота варьируется в зависимости от значения настройки.

Запланированное отключение

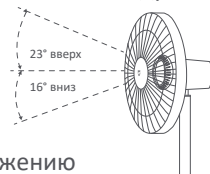
Нажимайте кнопку  для переключения последовательности времени задержки: 1 час, 2 часа, 3 часа, 4 часа и Выкл., при этом будет загораться соответствующий индикатор состояния (см. таблицу ниже). В течение пяти секунд с момента использования функции задержки выключения индикатор(-ы) состояния будет(-ут) показывать соответствующее состояние выбранной в данный момент скорости.

Запланировано	Выключено	1 час	2 часа	3 часа	4 часа
Индикатор	● ● ● ●	* ● ● ●	* * ● ●	* * * ●	* * * *

Примечание. * означает, что индикатор включен; ● означает, что индикатор выключен. Больше параметров задержки выключения (до 8 часов) можно настроить в приложении Mi Home/Xiaomi Home.

Регулировка направления потока воздуха

Осторожно приподнимите или опустите головку или решётку вентилятора, чтобы отрегулировать поток воздуха в направлении вверх или вниз.



Подключитесь к приложению Mi Home/Xiaomi Home

Продукт работает с Mi Home/Xiaomi Home*. Управляйте своим устройством в этом приложении.



Отсканируйте QR-код, чтобы скачать и установить приложение. Вы будете перенаправлены на страницу настройки подключения, если приложение уже установлено. Или выполните поиск по запросу "Mi Home/Xiaomi Home" в App Store, чтобы скачать и установить приложение. Откройте приложение Mi Home/Xiaomi Home, нажмите "+" в правом верхнем углу и следуйте инструкциям по добавлению устройства.

* В Европе приложение называется "Xiaomi Home" (кроме России). Название приложения, которое отображается на вашем устройстве, должно быть принято по умолчанию.

Примечание. Версия приложения могла обновиться. Следуйте инструкциям для текущей версии приложения.





Подключение к Wi-Fi

Одновременно нажмите и удерживайте кнопки  и . Как только вы услышите длинный звуковой сигнал, вентилятор ожидает подключения, а затем вы можете подключить его к устройству через приложение.

Описание статуса Wi-Fi и индикатора

Состояние сети Wi-Fi	Ожидание соединения	Подключение	Подключён	Ошибка подключения
Индикатор	Мигает оранжевым цветом	Мигает синим цветом	Синий	Оранжевый

Сброс соединения Wi-Fi

Одновременно нажмите и удерживайте кнопки  и . Как только вы услышите длинный звуковой сигнал, соединение Wi-Fi будет успешно сброшено, а затем вентилятор ожидает соединения. Соединение Wi-Fi необходимо сбросить в следующих случаях:

- Изменён Mi аккаунт, с которым установлено соединение вентилятора.
- Изменён маршрутизатор, с которым установлено соединение вентилятора.
- Изменена учетная запись или пароль маршрутизатора, с которым установлено соединение вентилятора.
- Приложение Mi Home/Xiaomi Home не может управлять вентилятором.

Функция блокировки от детей

Включение

Функцию блокировки от детей можно включить в приложении Mi Home/Xiaomi Home. После ее включения вентилятор не будет реагировать на нажатия кнопки. Вместо этого все индикаторы будут мигать дважды, а устройство — издавать два звуковых сигнала.

Отключение

Вы можете отключить функцию блокировки от детей в приложении Mi Home/Xiaomi Home. Сброс соединения Wi-Fi также может отключить эту функцию.

Уход и техническое обслуживание

Моющиеся детали

Можно выполнять очистку перечисленных ниже деталей мягкой тканью или губкой с водой, или нейтральным моющим средством.

⚠ Примечание. Для очистки деталей запрещено использовать растворители, моющие средства и абразивные вещества.



Передняя защитная решетка



Узел лопастей вентилятора



Задняя решетка



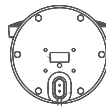
Ручка задней решетки

⚠ Примечание. Перед чисткой деталей остановите и отсоедините вентилятор. Затем сначала разберите подставку электропитания вентилятора. При сборке вентилятора убедитесь, что все детали полностью сухие и подставка электропитания вентилятора установлена в последнюю очередь. Избегайте попадания прямых солнечных лучей на устройство.

Не моющиеся детали



Ручка узла лопастей вентилятора



Зарядная база



Адаптер питания зарядной базы



Двигатель и стойка

⚠ Примечание. Не промывайте перечисленные выше части водой.

Устранение неполадок

Неисправность	Возможная причина	Решение
Вентилятор не работает.	Стержень неправильно соединён с подставкой электропитания.	Установите подставку электропитания вентилятора со стержнем правильно.
	Включена блокировка от детей.	Отключите функцию блокировки от детей.
	Аккумулятор разряжен.	Подключите зарядную подставку электропитания, чтобы использовать ее в качестве источника питания.
Не удалось подключиться к Wi-Fi.	Wi-Fi работает на частоте 5 ГГц.	Подключитесь к соединению Wi-Fi 2,4 ГГц.
	Вентилятор был выключен на протяжении более получаса.	Сброс Wi-Fi.
Произошло застревание лопастей вентилятора.	В лопастях вентилятора застрял посторонний предмет.	Выньте вилку из розетки и удалите инородный предмет.
Индикатор уровня заряда батареи не загорается.	Аккумулятор входит в спящий режим.	Подсоедините зарядную базу, чтобы активировать аккумулятор.
Функция поворотов корпуса не работает.	Вентилятор находится в режиме автоматических поворотов корпуса.	Подождите, пока поворот завершится. Это продлится не более 14 секунд.

Технические характеристики

Название	Напольный смарт-вентилятор Mi Pro	Номинальное напряжение	12 В	Тип аккумулятора	Литий-ионная аккумуляторная батарея
Модель	ZLBPSP01XY	Номинальная мощность	24 Вт	Ёмкость батареи	2800 мА/ч
Тип	Напольный вентилятор	Уровень шума	≤55 дБ(А)	Питание (вход)	12В, 2 А
Вес нетто	3,2 кг	Размеры изделия	950 × 343 × 330 мм	Максимальное напряжение зарядки	14 В
Беспроводное подключение	Wi-Fi IEEE 802,11b/g/n 2,4 ГГц			Рабочая температура	От 0 °С до 40 °С

ГАРАНТИЙНОЕ УВЕДОМЛЕНИЕ

НАСТОЯЩАЯ ГАРАНТИЯ ДАЕТ ВАМ ОПРЕДЕЛЕННЫЕ ПРАВА, А В ЗАВИСИМОСТИ ОТ ЗАКОНОДАТЕЛЬСТВА ВАШЕЙ СТРАНЫ, ПРОВИНЦИИ ИЛИ ШТАТА ОНИ МОГУТ БЫТЬ БОЛЕЕ ШИРОКИМИ. В НЕКОТОРЫХ СТРАНАХ, ПРОВИНЦИЯХ И ШТАТАХ ЗАКОНОМ О ЗАЩИТЕ ПРАВ ПОТРЕБИТЕЛЕЙ ПРЕДУСМОТРЕН МИНИМАЛЬНЫЙ ГАРАНТИЙНЫЙ СРОК. КОМПАНИЯ ХАОМІ НЕ ИСКЛЮЧАЕТ, НЕ ОГРАНИЧИВАЕТ И НЕ ПРИОСТАНАВЛИВАЕТ ОСУЩЕСТВЛЕНИЕ ДРУГИХ ВАШИХ ЗАКОННЫХ ПРАВ. РЕКОМЕНДУЕМ ОЗНАКОМИТЬСЯ С ЗАКОНАМИ ВАШЕЙ СТРАНЫ, ПРОВИНЦИИ ИЛИ ШТАТА ДЛЯ ПОЛНОГО ПОНИМАНИЯ СВОИХ ПРАВ.

1. ОГРАНИЧЕННАЯ ГАРАНТИЯ НА ПРОДУКТ

Компания Xiaomi гарантирует, что материалы и качество продуктов исключают возникновение дефектов при условии их нормального использования в соответствии с руководством по эксплуатации в течение гарантийного срока.

Продолжительность и условия правовых гарантий представлены в соответствующих местных законах. Дополнительные сведения о преимуществах гарантий для потребителей см. на официальном веб-сайте Xiaomi <https://www.mi.com/en/service/warranty/>.

Компания Xiaomi гарантирует первоначальному покупателю, что материалы и качество ее продуктов исключают возникновение дефектов при условии их нормального использования в течение вышеуказанного периода.

Xiaomi не гарантирует, что работа продукта будет бесперебойной или безошибочной.

Xiaomi не несет ответственности за убытки, понесенные в результате несоблюдения инструкций по использованию продукта.

2. СРЕДСТВА ПРАВОВОЙ ЗАЩИТЫ

Если обнаружен дефект оборудования и компания Xiaomi получила обоснованную претензию в течение гарантийного периода, Xiaomi обязуется (1) выполнить ремонт продукта бесплатно, (2) заменить изделие или (3) возместить стоимость продукта, исключая возможные расходы по доставке.

3. КАК ПОЛУЧИТЬ ГАРАНТИЙНОЕ ОБСЛУЖИВАНИЕ

Чтобы получить гарантийное обслуживание, вы должны доставить продукт в оригинальной или аналогичной упаковке, обеспечив равноценную степень защиты продукта, по адресу, указанному Xiaomi. Компания Xiaomi вправе потребовать предоставить доказательства или доказательство покупки и/или выполнить требования регистрации перед получением гарантийного обслуживания, если иное не предусмотрено законодательством.

4. ИСКЛЮЧЕНИЯ И ОГРАНИЧЕНИЯ

Эта ограниченная гарантия распространяется только на продукт, изготовленный компанией Xiaomi или для нее и содержащий ее товарные знаки, торговое наименование или логотип «Xiaomi» либо «Mi», если иное не предусмотрено компанией Xiaomi.

Ограниченная гарантия не распространяется на (а) повреждения в результате стихийных бедствий, например удара молнии, смерча, наводнения, пожара, землетрясения или других экзогенных факторов; (б) следствия халатности; (в) коммерческое использование; (г) внесенные изменения или модификации любой части продукта; (д) повреждения, вызванные использованием продуктов других производителей; (е) повреждения в результате несчастного случая, злоупотребления или неправильного использования; (ж) повреждения, вызванные применением продукта за пределами

разрешенного или допускаемого использования, описанного Xiaomi, а также в результате несоответствующего напряжения или питания; (з) повреждения из-за обслуживания (включая обновления и расширения) лицом, не являющимся представителем компании Xiaomi.

Создание резервной копии данных, программного обеспечения и других материалов, которые вы можете хранить на продукте, является вашей ответственностью. Компания Xiaomi не несет ответственности за потерю или переформатирование данных, программного обеспечения и других материалов, содержащихся в оборудовании, в процессе эксплуатации.

Ни один реселлер, агент или сотрудник компании Xiaomi не уполномочен вносить изменения или дополнения в настоящую гарантию. Если какое-либо условие окажется незаконным или юридически недействительным, законность или исполнимость остальных положений не должна быть затронута или нарушена.

Послепродажное обслуживание осуществляется в стране или регионе покупки, за исключением случаев, запрещенных законом, или если иное предусмотрено компанией Xiaomi.

Настоящая гарантия не покрывает продукты, которые не были должным образом импортированы, были изготовлены не компанией Xiaomi и/или приобретены не у Xiaomi либо ее официального представителя. Согласно действующему законодательству, вы можете рассчитывать на гарантии от официального дистрибьютора, который продал продукт. Поэтому компания Xiaomi предлагает обращаться к продавцу, у которого вы приобрели продукт.

Настоящая гарантия не распространяется на Гонконг и Тайвань.

5. ПОДРАЗУМЕВАЕМЫЕ ГАРАНТИИ

За исключением случаев, запрещенных законодательством, подразумеваемые гарантии (включая гарантии товарного состояния и пригодности для конкретной цели) имеют ограниченный срок действия, который не может превышать срок действия настоящей ограниченной гарантии. В некоторых юрисдикциях не допускается ограничение срока действия подразумеваемой гарантии. В таких случаях указанное ограничение не применяется.

6. ОГРАНИЧЕНИЕ ПОВРЕЖДЕНИЯ

За исключением случаев, запрещенных законодательством, компания Xiaomi не несет ответственности за повреждения в результате ДТП, косвенных, специальных или последующих повреждений, включая потерю прибыли, доходов или данных, убытки, возникшие в результате нарушения явных или подразумеваемых гарантий или условий, или по любой другой законной теории, даже если компания Xiaomi была предупреждена о возможности таких повреждений. В некоторых юрисдикциях не допускается исключение или ограничение ответственности за специальные, косвенные или последующие убытки. В таких случаях указанные выше ограничения не применяются.

7. КОНТАКТЫ КОМПАНИИ XIAOMI

Подробную информацию для клиентов см. на сайте <https://www.mi.com/en/service/warranty/>

Контактным лицом для послепродажного обслуживания может быть любое лицо из авторизованной сервисной сети *Xiaomi*, авторизованный дистрибьютор *Xiaomi* или продавец, у которого вы приобрели продукт. Если у вас возникли какие-либо вопросы, обратитесь к соответствующему лицу в компании *Xiaomi*.

Правила и условия монтажа, хранения, перевозки (транспортировки), реализации и утилизации

- Хранение устройства должно производиться в упаковке в отапливаемых помещениях у изготовителя и потребителя при температуре воздуха от 5 °С до 40 °С и относительной влажности воздуха не более 80 %. В помещениях не должно быть агрессивных примесей (паров кислот, щелочей), вызывающих коррозию.
- Перевозка устройства должна осуществляться в сухой среде.
- Устройство требует бережного обращения, оберегайте его от воздействия пыли, грязи, ударов, влаги, огня и т.д.
- Реализация устройства должна производиться в соответствии с действующим законодательством РФ.
- По окончании срока службы батареи, входящей в комплект устройства, не выбрасывайте её вместе с остальными бытовыми отходами. Утилизация устройства и батареи должна быть осуществлена согласно местным нормам и правилам по переработке отходов, чтобы предотвратить нанесение потенциального вреда окружающей среде в результате неконтролируемого выброса отходов.
- При обнаружении неисправности устройства следует немедленно обратиться в авторизованный сервисный центр или утилизировать устройство.

Дополнительная информация

Изготовитель: Чжэцзян Синьюй Электрик Эквипмент Ко., Лтд.
Южная сторона, 24 этаж, зд. Цзиньпинь, Хэдкуотерс Центр, г. Юнкан, пров. Чжэцзян, Китай.

Адрес филиала завода изготовителя:
3 эт., парк высоких технологий Синьюй Групп, промзона Хуантан, ул. Дунчэн, г. Юнкан, пров. Чжэцзян, Китай.

Сделано в Китае.

Импортер / уполномоченное изготовителем лицо: ООО «Атлас».
690068, Россия, Приморский край, г. Владивосток, проспект 100-летия Владивостока, дом 155, корпус 3, офис 5.

TM: Mi.

Товар соответствует требованиям технического регламента Таможенного союза ТР ТС 020/2011 «Электромагнитная совместимость технических средств»

Товар соответствует требованиям технического регламента Евразийского экономического союза ТР ЕАЭС 037/2016 «Об ограничении применения опасных веществ в изделиях электротехники и радиоэлектроники».

Внешний вид изделия, его характеристики и комплектация могут подвергаться изменениям без предварительного уведомления.



Дата изготовления, сроки гарантии и эксплуатации указаны на упаковке.

V.1

