



Protector Suite 2009



Le informazioni fornite sono ritenute accurate e affidabili. Tuttavia, Upek, Inc non si ritiene responsabile per qualsivoglia conseguenza d'uso di tali informazioni né per qualsiasi violazione di brevetti o di altri diritti di terze parti risultanti dall'uso stesso. Nessun diritto di licenza viene concesso, tacitamente, per preclusione o per qualsivoglia altro motivo, in base a qualsiasi brevetto o altro diritto di Upek, Inc. Le informazioni contenute nella presente pubblicazione sono soggette a modifiche senza preavviso. Questa pubblicazione sostituisce tutte le informazioni fornite in precedenza. I prodotti di Upek, Inc non sono autorizzati per l'uso in dispositivi o sistemi medicali di supporto vitale senza espressa approvazione scritta di Upek, Inc.

Il logo Upek è un marchio registrato di Upek, Inc. Touchchip, Touchstrip, Perfectprint, Perfectmatch, Perfecttrust, Protector Suite e Protector Suite QL, Protector Suite 2009 sono marchi o marchi registrati di Upek, Inc. Tutti gli altri prodotti descritti in questa pubblicazione sono marchi dei rispettivi proprietari e come tali devono essere trattati.

Upek, Inc. <http://www.upek.com>.
Copyright © 2009 Upek, Inc - Tutti i diritti riservati

Sommario

1	Installazione	1
1.1	Installazione di Protector Suite 2009	1
1.2	Disinstallazione di Protector Suite 2009	1
2	Schermata	3
2.1	Registrazione di impronte	3
3	Identità	5
3.1	Gestione delle impronte digitali	5
3.1.1	Registrazione di impronte	5
3.1.2	Aggiunta o eliminazione di impronte digitali	7
3.2	Stato	8
3.3	Operazioni sull'account	10
3.3.1	Esportazione	10
3.3.2	Importazione	11
3.3.3	Eliminazione	11
3.3.4	Password di backup	12
3.3.5	Rivelare la password Windows	13
4	Applicazioni	14
4.1	Utilità di avvio delle applicazioni	14
4.1.1	Creazione di associazioni fra impronte digitali e applicazioni	15
4.1.2	Gestione delle applicazioni associate	16
4.2	Password Bank	17
4.2.1	Registrazione di pagine Web e finestre di dialogo	18
4.2.1.1	Registrazione guidata	19
4.2.2	Riproduzione delle registrazioni	21
4.2.3	Gestione delle registrazioni	22
4.2.4	Impostazioni	23
4.3	Archivi crittografati	24
4.3.1	File Safe	25
4.3.1.1	Creazione di un archivio File Safe	25
4.3.1.2	Gestione degli archivi File Safe	26
4.3.1.3	Blocco e sblocco di archivi File Safe	29
4.3.1.4	Decrittografia di file da un archivio File Safe	29
4.3.2	Personal Safe	30
4.4	Biomenu	31
5	Impostazioni	33
5.1	Accesso a Windows	33
5.1.1	Accensione protetta	34
5.2	Storage Inspector	34
5.3	Selezione dell'interfaccia	35
5.4	Suoni	35
5.5	Aggiornamenti	36
5.6	Impostazioni avanzate	36
5.6.1	Criteri di protezione	37
5.6.2	Impostazioni biometriche	38
5.6.3	Calibrazione sensore (facoltativo)	38
6	Altri strumenti	39
6.1	Esercitazione Fingerprint	39
6.2	Icona nella barra delle applicazioni	40
6.3	Utilizzo della Guida	41
6.4	Schermata introduttiva	41
6.5	Gestione di altri utenti	41



Capitolo 1. Installazione

1.1. Installazione di Protector Suite 2009

Per eseguire l'installazione di Protector Suite 2009:

1. Quando viene visualizzata la finestra dell'esecuzione automatica di Protector Suite 2009, fare clic su **Installazione software**. Se la schermata non viene visualizzata, eseguire manualmente **Setup.exe** dalla cartella di installazione.
2. Fare clic su **Avanti** per continuare.
3. Confermare o fare clic sul pulsante **Sfoglia** per selezionare un'altra cartella di installazione.
4. Viene visualizzata la finestra di dialogo **Pronta per l'installazione dell'applicazione**. Fare clic su **Avanti** per avviare l'installazione. Durante l'installazione in Windows Vista, potrebbe essere richiesto di confermare se si desidera continuare con l'installazione.
5. Una volta completata l'installazione, fare clic sul pulsante **Fine**.
6. Fare clic su **Sì** per riavviare il computer quando richiesto. È necessario riavviare il computer prima di utilizzare Protector Suite 2009.

L'installazione è ora completa. Una volta riavviato il computer, l'accesso tramite impronte digitali a Windows verrà abilitato. È necessario registrare le proprie impronte digitali per utilizzare il software. Vedere Registrazione di impronte.



Nota

Durante l'installazione vengono installati i driver hardware necessari. Se si intende utilizzare un sensore di impronte esterno, si raccomanda di collegarlo dopo aver completato l'installazione e riavviato il computer.

1.2. Disinstallazione di Protector Suite 2009

Per eseguire la disinstallazione di Protector Suite 2009:

1. Fare clic su **Start > Pannello di controllo**.
2. Fare doppio clic sull'icona **Installazione applicazioni (Programmi e funzionalità** in Windows Vista).
3. Selezionare Protector Suite 2009 e fare clic sul pulsante **Modifica**.
4. Fare clic sul pulsante **Rimuovi**.
5. Verrà richiesto cosa fare dei dati di Protector Suite 2009 memorizzati nel computer. Esistono due possibilità:
 - **Mantenere i dati di Protector Suite 2009 per un utilizzo futuro sul computer.**

Vale a dire che, se in futuro si reinstalla Protector Suite 2009, sarà possibile continuare a utilizzare le impronte digitali registrate per l'accesso al computer e ai dati delle applicazioni per cui si utilizzano le impronte digitali.

- **Rimuovere tutti i dati di Protector Suite 2009 dal computer.**

Le impronte digitali registrate e tutti i dati nelle applicazioni di impronte digitali verranno eliminati in modo permanente.

6. Fare clic su **Avanti** per continuare.
7. Quando viene visualizzata la finestra di dialogo per la disinstallazione, fare clic su **Avanti** per continuare con la disinstallazione. Fare clic su **Annulla** per uscire dalla disinstallazione.
8. Al termine della disinstallazione, fare clic su **Fine**.
9. Fare clic su **Sì** per riavviare il computer.

Capitolo 2. Schermata

Protector Suite 2009 è un software biometrico che protegge la sicurezza dei dati tramite l'utilizzo dell'autenticazione delle impronte digitali. L'autenticazione delle impronte digitali viene eseguita attraverso la lettura delle impronte effettuata mediante un apposito sensore.

Dopo aver installato il software e riavviato il computer, è necessario registrare le impronte per creare un'associazione tra nome utente, password e impronta digitale oltre a chiavi di sicurezza generate automaticamente. Tutti i dati vengono memorizzati nel passaporto dell'utente.

Questa procedura viene definita "registrazione delle impronte digitali". Per informazioni su come eseguire la registrazione, vedere Registrazione di impronte.

Dopo la registrazione, sarà possibile utilizzare le impronte digitali per:

- sostituire la password di accesso di Windows (vedere Accesso a Windows)
- proteggere il computer all'avvio (vedere Accensione protetta)
- avviare le applicazioni preferite utilizzando il sensore di impronte digitali (vedere Utilità di avvio delle applicazioni)
- sostituire le password dei siti Web preferiti o delle applicazioni con le impronte digitali (vedere Password Bank)
- crittografare file e cartelle (vedere Archivi crittografati)
- accedere rapidamente alle funzionalità di Protector Suite 2009 mediante un menu di scelta rapida (vedere Biomenu)

Se non si esegue una versione completa concessa in licenza di Protector Suite 2009, le funzionalità potrebbero essere disponibili solo in modalità limitata o potrebbero non essere disponibili affatto. Quando si accede a una funzionalità non completamente disponibile nella versione limitata di Protector Suite 2009, verrà richiesto di eseguire l'aggiornamento. Fare clic sul collegamento per eseguire l'aggiornamento in linea.

2.1. Registrazione di impronte

Ogni identità utente in Protector Suite 2009 è rappresentata da un account utente o "passaporto" che contiene i dati biometrici delle impronte utilizzati per verificare l'identità dell'utente. Prima di utilizzare il software per la prima volta, è necessario creare dei campioni di impronte digitali per il passaporto. Questa procedura viene definita "registrazione delle impronte".

Per creare un nuovo passaporto utente (registrare le impronte digitali):

1. Passare a
 - **Start > Tutti i programmi > Protector Suite > Control Center**
 - o fare clic con il tasto destro sull'icona nella barra delle applicazioni e selezionare **Avvia Control Center...**
 - oppure passare il dito sul sensore e fare clic sul collegamento **Registrare le dita** in Schermata introduttiva.

2. Eseguire l'autenticazione (se è stata impostata, sarà necessaria la password Windows). Per istruzioni più dettagliate, vedere Registrazione di impronte.



Suggerimento

In caso di problemi durante il rilevamento delle impronte digitali, vedere Esercitazione Fingerprint.

Capitolo 3. Identità

Nella sezione Identità è possibile modificare l'account utente. È possibile registrare ed eliminare i modelli di impronte digitali, importare, esportare o eliminare l'intero account utente. È inoltre possibile impostare la password di backup.

Prima di iniziare a utilizzare Protector Suite 2009, è necessario registrare le impronte digitali, ovvero creare i propri modelli di impronte digitali. Vedere Registrazione di impronte per iniziare.

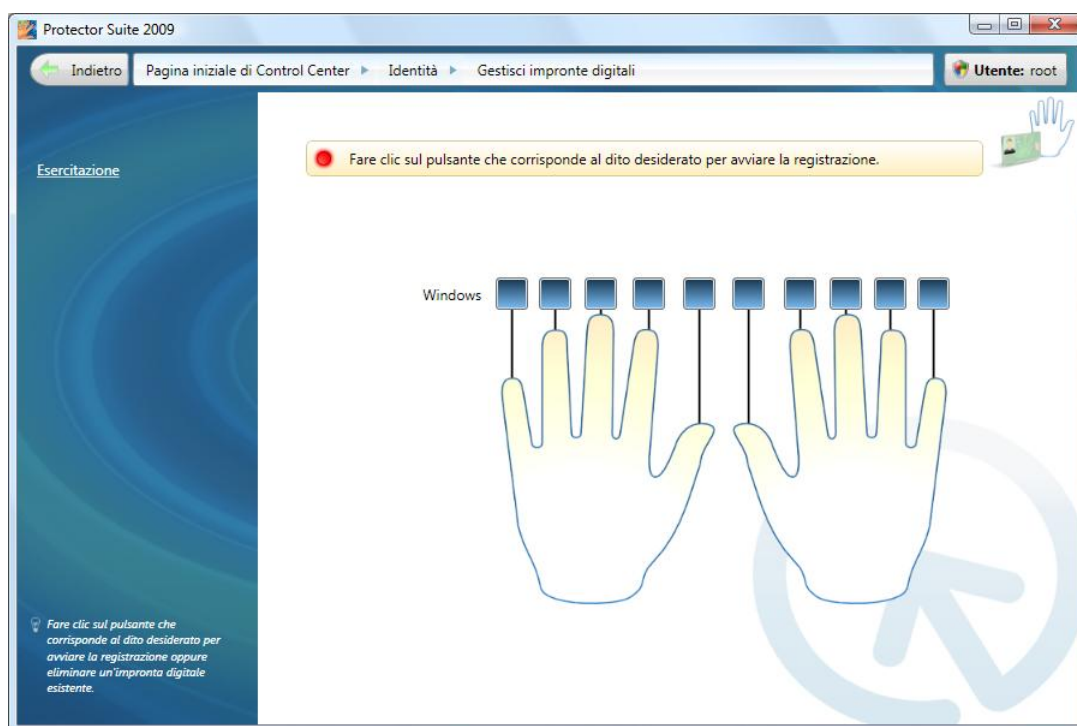
3.1. Gestione delle impronte digitali

Prima di iniziare a utilizzare Protector Suite 2009, è necessario registrare le impronte digitali. La registrazione delle impronte digitali è il processo di creazione della corrispondenza tra nome utente, password e impronte digitali (computerizzate in modo che non sia possibile ricostruire l'immagine originale) unitamente alle chiavi di sicurezza generate automaticamente. Tutti i dati sono memorizzati nel passaporto di impronte digitali.

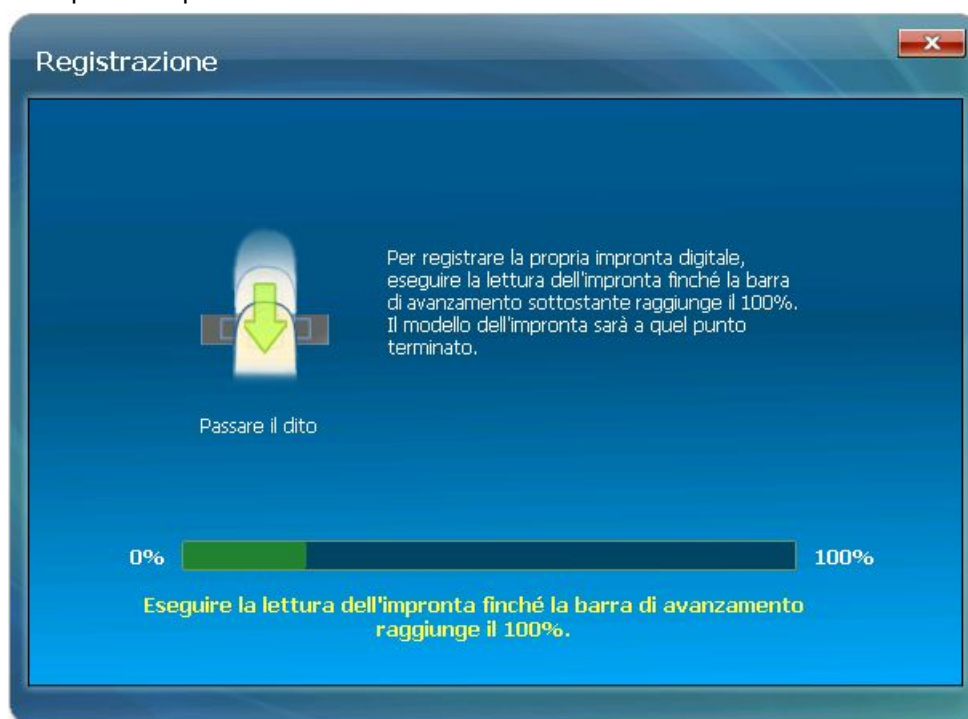
3.1.1. Registrazione di impronte

Per creare un nuovo passaporto utente (registrare le impronte digitali):

1. Per utilizzare un sensore per le impronte digitali esterno, connettere il dispositivo. Tutti i driver necessari sono stati installati con Protector Suite 2009. Nell'angolo inferiore destro dello schermo, viene in genere visualizzato un messaggio informativo relativo al fatto che il sensore è collegato e pronto all'uso.
2. Per avviare la registrazione, passare a
 - **Start > Tutti i programmi > Protector Suite > Control Center**
 - o fare clic con il tasto destro sull'icona nella barra delle applicazioni e selezionare **Avvia Control Center...**
 - oppure passare il dito sul sensore e fare clic sul collegamento **Registrare le dita** in Schermata introduttiva.
3. Viene visualizzato il Contratto di licenza. Leggere attentamente il Contratto di licenza. Per utilizzare questo prodotto è necessario accettare tutti i termini del Contratto di Licenza. Fare clic su **Accetta** per continuare o su **Non accettare** per rifiutare i termini del Contratto di Licenza e chiudere l'applicazione.
4. Immettere la password Windows e scegliere **Invia**.
5. Viene visualizzata una finestra di dialogo con due mani. Selezionare un dito da registrare facendo clic sul pulsante del dito corrispondente.



6. Effettuare la lettura dell'impronta digitale selezionata. Le impronte digitali corrispondenti devono essere di buona qualità. Questi campioni verranno combinati in un unico passaporto di impronte digitali. Se i campioni creati non combaciano, verrà visualizzato un messaggio di avviso e sarà necessario ripetere la procedura.





Suggerimento

In caso di problemi durante il rilevamento delle impronte digitali, vedere Esercitazione Fingerprint.

7. (Facoltativo, solo che il computer lo supporta) Dopo la registrazione di un dito, il pulsante Accensione protetta viene visualizzato sopra ogni dito. Il dito corrispondente verrà utilizzato al posto delle password di accensione e/o dei dischi rigidi al momento dell'avvio del sistema.
8. Selezionare un altro dito da registrare. Si consiglia vivamente di registrare più di un'impronta, nell'eventualità di lesioni.
9. Viene visualizzata una pagina Stato in cui è possibile esaminare lo stato corrente del software delle impronte digitali. È consigliabile impostare una Password di backup. La password verrà utilizzata in tutto il software delle impronte digitali come backup per l'autenticazione con impronte digitali, in caso di lesioni o di problemi con il dispositivo biometrico.



Nota

Ciascun utente Windows può avere un solo passaporto. Per creare un account utente, selezionare **Start > Pannello di controllo** e fare clic su **Account utente**. Seguire le istruzioni visualizzate.

3.1.2. Aggiunta o eliminazione di impronte digitali

È possibile aggiungere altre dita all'account utente in un secondo momento. È tuttavia consigliabile registrare più di un'impronta, nell'eventualità di lesioni. È possibile eliminare le dita registrate una per una o eliminare l'intero account (compresi tutti i dati delle applicazioni).

Aggiungere o eliminare le impronte digitali di un utente esistente (gestione delle impronte digitali):

1. Passare a
 - **Start > Tutti i programmi > Protector Suite > Control Center**
 - o fare clic con il tasto destro sull'icona nella barra delle applicazioni e selezionare **Avvia Control Center...**
 - oppure passare un dito sul sensore per visualizzare il Biomenu e selezionare **Control Center...** (saltare il passaggio successivo).
2. Eseguire l'autenticazione (passare un dito sul sensore o immettere la password Windows) e fare clic su **Invia**.
3. Passare a **Identità > Gestisci impronte digitali**.
4. Viene visualizzata una finestra di dialogo con due mani.
5. **Per registrare una nuova impronta digitale:**
 - Selezionare un dito da registrare facendo clic sul pulsante del dito corrispondente.
 - Passare il dito sul sensore fino al completamento del modello. Le impronte digitali corrispondenti devono essere di buona qualità.

Per eliminare un'impronta digitale:

- Selezionare un dito da eliminare facendo clic sul pulsante del dito corrispondente.
- Fare clic su **Sì**.

Per eliminare un account utente esistente (tutti i dati dell'utente):



Importante

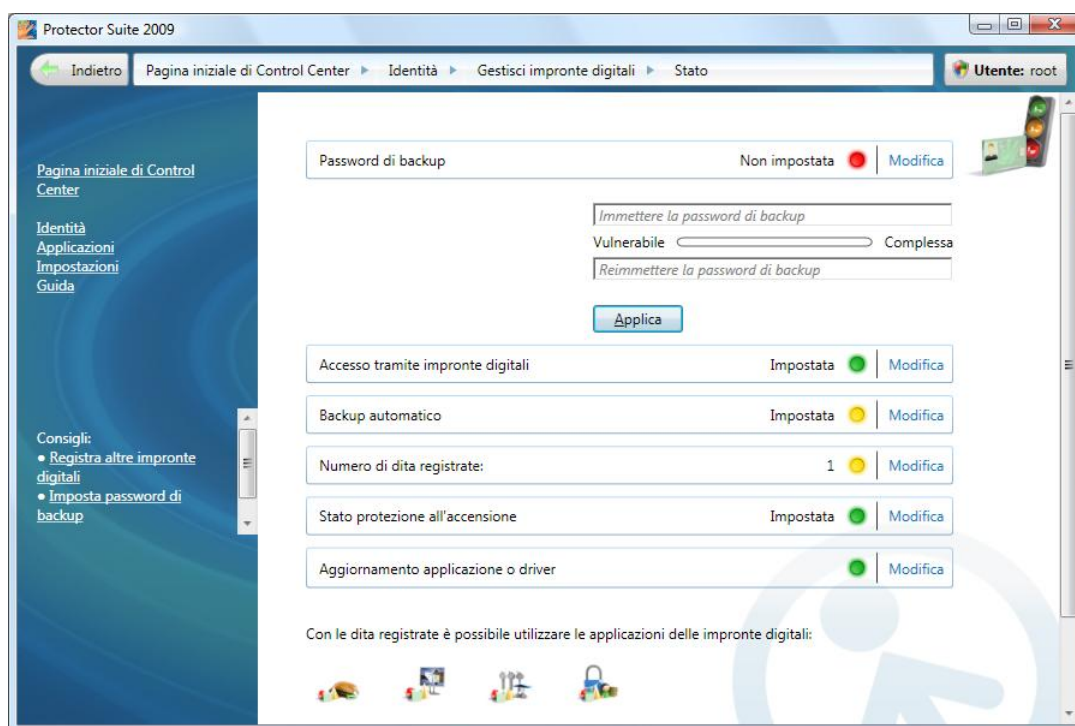
In questo modo verrà eliminato l'intero account utente, compresi tutti i dati dell'utente, e non solo le impronte digitali.

1. Passare a
 - **Start > Tutti i programmi > Protector Suite > Control Center**
 - o fare clic con il tasto destro sull'icona nella barra delle applicazioni e selezionare **Avvia Control Center...**
 - oppure passare un dito sul sensore per visualizzare il Biomenu e selezionare **Control Center...** (saltare il passaggio successivo).
2. Eseguire l'autenticazione (passare un dito sul sensore o immettere la password Windows) e fare clic su **Invia**.
3. Passare a **Identità > Operazioni sull'account > Elimina dati utente**.
4. Fare clic su **Sì** per confermare.

3.2. Stato

Nella pagina dello stato sono riportati un riepilogo delle impostazioni software e delle informazioni sulle applicazioni di impronte digitali disponibili dopo la registrazione.

L'icona rossa segnala che una delle impostazioni non è in stato ottimale. Quando l'icona è gialla, significa che l'utente deve intervenire in qualche modo, mentre quando è verde l'impostazione è corretta.



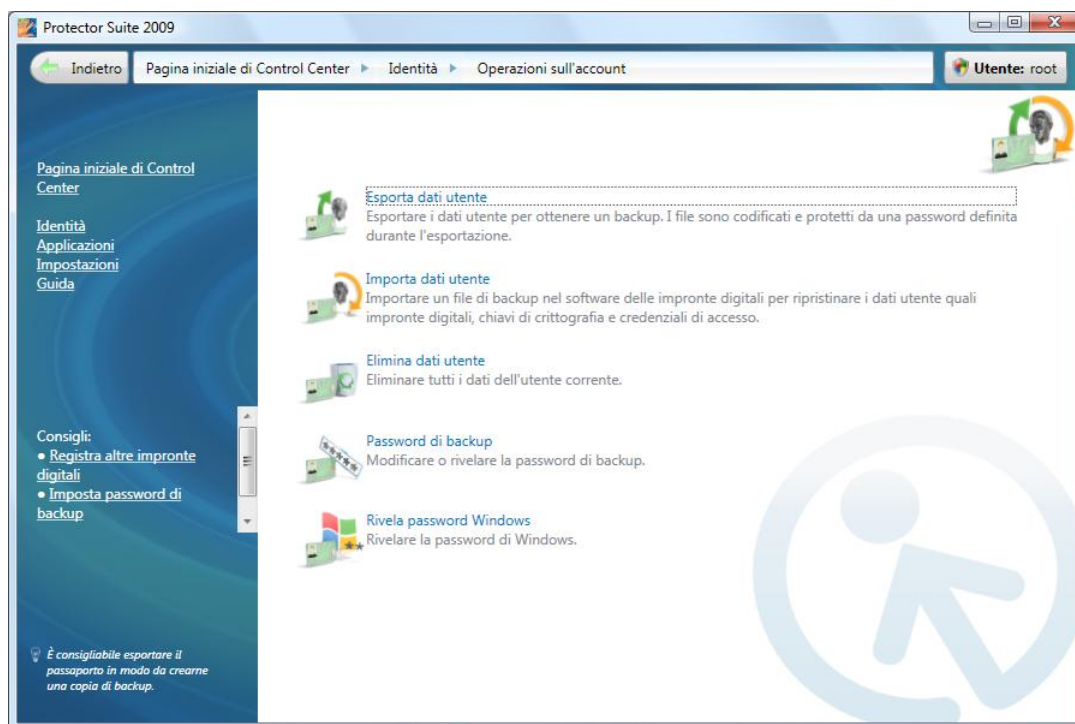
- **Password di backup.** Impostare una password di backup e fare clic su **Applica**. Ulteriori informazioni sulla Password di backup.
- Dopo la registrazione delle impronte digitali, l'opzione **Accesso tramite impronte digitali** verrà impostata automaticamente. Quando si riavvia il computer e si desidera accedervi nuovamente, passare il dito per accedere automaticamente. Fare clic su **Modifica** per passare alla pagina Accesso a Windows e modificare le impostazioni di accesso.
- Dopo la registrazione delle impronte digitali e l'impostazione della password di backup, l'opzione **Backup automatico** verrà impostata automaticamente. Il backup dei dati verrà eseguito ogni volta che si apportano modifiche al passaporto. Fare clic su **Modifica** per passare alla pagina Esportazione e impostare una modalità di esportazione.
- In **Numero di dita registrate** viene visualizzato il numero di impronte digitali registrate dall'utente corrente. È tuttavia consigliabile registrare più di un'impronta, nell'eventualità di lesioni. Fare clic su **Modifica** per passare alla pagina Registrazione di impronte e registrare altre impronte digitali.
- **Stato Accensione protetta.** I computer per i quali è abilitata l'Accensione protetta non potranno eseguire il caricamento del sistema operativo, senza l'autenticazione delle impronte digitali. Fare clic su **Modifica** per passare alla pagina delle impostazioni di Accesso a Windows per attivare o disattivare l'Accensione protetta.
- **Aggiornamento applicazione o driver.** Fare clic su **Modifica** per visualizzare la pagina degli aggiornamenti.

Nella seconda parte della pagina di riepilogo vengono fornite informazioni sulle applicazioni che è possibile utilizzare dopo la registrazione delle impronte. Se si posiziona il cursore del mouse sull'immagine di un'applicazione, sarà possibile visualizzare una descrizione per ciascuna delle applicazioni. Per passare alla pagina dell'applicazione, fare clic sull'immagine corrispondente.

3.3. Operazioni sull'account

Importare, esportare o eliminare i dati dell'utente corrente.

Queste operazioni influiranno sull'account utente corrente (passaporto). Per aggiungere o eliminare una singola impronta digitale, passare a Registrazione di impronte.



3.3.1. Esportazione

I dati utente esistenti (inclusi impronte digitali, chiavi di crittografia e credenziali d'accesso) possono essere esportati in un file e importati nuovamente nel software di impronte digitali. Il file è crittografato e protetto dalla password di backup. Ulteriori informazioni sulla Password di backup.

Per impostare una modalità di esportazione:

1. Passare a
 - **Start > Tutti i programmi > Protector Suite > Control Center**
 - o fare clic con il tasto destro sull'icona nella barra delle applicazioni e selezionare **Avvia Control Center...**
 - oppure passare un dito sul sensore per visualizzare il Biomenu e selezionare **Control Center...** (saltare il passaggio successivo).
2. Eseguire l'autenticazione (passare un dito sul sensore o immettere la password Windows) e fare clic su **Invia**.
3. Selezionare **Identità > Operazioni sull'account > Esporta dati utente**.
4. Se la password di backup non è stata ancora impostata, crearne una adesso. Ulteriori informazioni su Password di backup.

5. Scegliere una modalità di backup:

- Fare clic sul pulsante **Esporta** e immettere Password di backup per eseguire immediatamente l'esportazione. Selezionare una cartella di destinazione e impostare un nome per il file.
- Seleziona **Backup automatico**. Con l'esportazione automatica verrà eseguito il backup del passaporto (ovvero di tutti i dati dell'utente, comprese chiavi, password, dita registrate e così via) ogni volta che si apportano modifiche al passaporto. Il percorso predefinito del file di backup è: C:\Utenti\nome utente\AppData\Local per Windows Vista e C:\Document and Settings\nome utente\Impostazioni locali\Dati applicazioni per Windows XP. Per salvare le modifiche, fare clic su **Applica**.



Nota

L'esportazione del passaporto è particolarmente consigliato per ottenere un backup dei dati da utilizzare, ad esempio, in caso di blocco del sistema, reinstallazione del sistema o di eliminazione o perdita accidentale dei dati.

3.3.2. Importazione

Per importare i dati utente (passaporto dell'utente):

1. Passare a
 - **Start > Tutti i programmi > Protector Suite > Control Center**
 - o fare clic con il tasto destro sull'icona nella barra delle applicazioni e selezionare **Avvia Control Center...**
 - oppure passare un dito sul sensore per visualizzare il Biomenu e selezionare **Control Center...** (saltare il passaggio successivo).
2. Eseguire l'autenticazione (passare un dito sul sensore o immettere la password Windows) e fare clic su **Invia**.
3. Selezionare **Identità > Operazioni sull'account > Importa dati utente**.
4. Cercare il file del passaporto (*.vtp).
5. Immettere la Password di backup e fare clic su **OK**.



Nota

Non è possibile importare il passaporto di un utente registrato. Se si intende sostituire il passaporto con un backup, è necessario eliminare prima il passaporto esistente.

3.3.3. Eliminazione

Per eliminare tutti i dati utente (un passaporto utente esistente):

1. Passare a
 - **Start > Tutti i programmi > Protector Suite > Control Center**
 - o fare clic con il tasto destro sull'icona nella barra delle applicazioni e selezionare **Avvia Control Center...**

- oppure passare un dito sul sensore per visualizzare il Biomenu e selezionare **Control Center...** (saltare il passaggio successivo).
2. Eseguire l'autenticazione (passare un dito sul sensore o immettere la password Windows) e fare clic su **Invia**.
 3. Passare a **Identità > Operazioni sull'account > Elimina dati utente**.
 4. Fare clic su **Sì** per confermare.

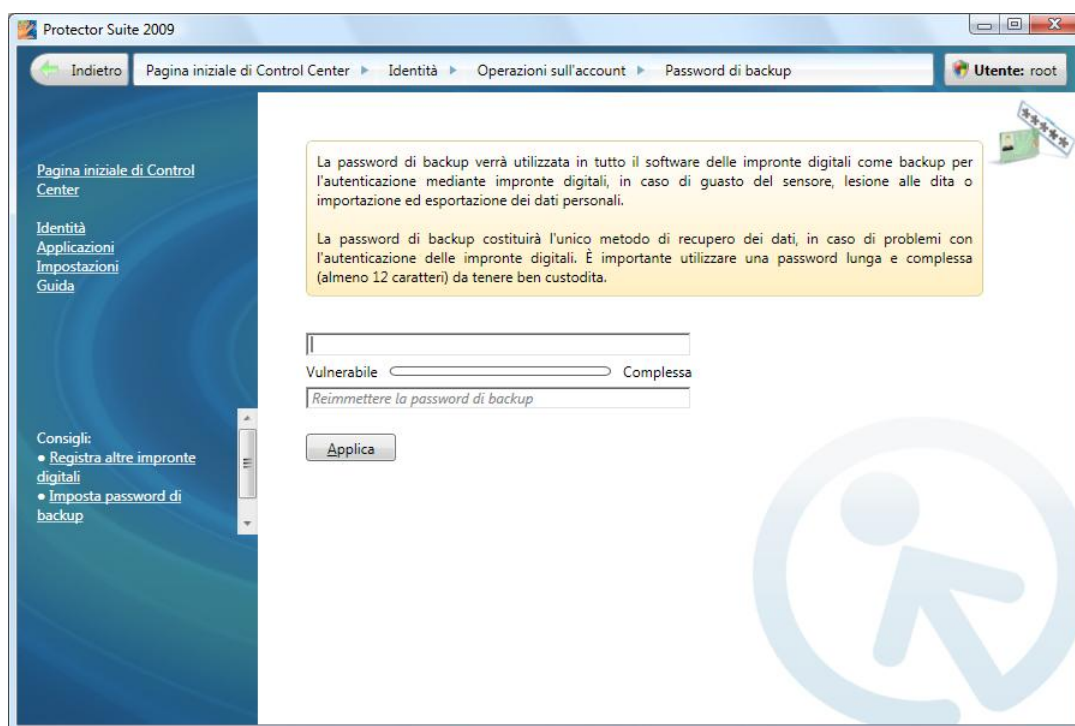


Importante

In tal modo verranno eliminati tutti i dati per gli utenti correnti. Passare a Esportazione per eseguire il backup dei dati.

3.3.4. Password di backup

Qui è possibile impostare o modificare la password di backup. La password verrà utilizzata in tutto il software delle impronte digitali come backup per l'autenticazione con impronte digitali (ad esempio, per i file esportati).



Importante

La password di backup consente di accedere ai dati in caso di guasto del dispositivo. È importante utilizzare una password lunga e complessa (almeno 12 caratteri) da tenere ben custodita. Una password troppo breve può compromettere la protezione del sistema.

Per impostare la password di backup:

1. Passare a
 - **Start > Tutti i programmi > Protector Suite > Control Center**

- o fare clic con il tasto destro sull'icona nella barra delle applicazioni e selezionare **Avvia Control Center...**
 - oppure passare un dito sul sensore per visualizzare il Biomenu e selezionare **Control Center...** (saltare il passaggio successivo).
2. Eseguire l'autenticazione (passare un dito sul sensore o immettere la password Windows) e fare clic su **Invia**.
 3. Passare a **Identità > Operazioni sull'account > Password di backup**.
 4. Immettere e digitare di nuovo la password di backup.
 5. Per salvare le modifiche, fare clic su **Applica**.
- Fare clic sul pulsante **Rivela password di backup** per visualizzare la password come testo normale dopo aver eseguito l'autenticazione delle impronte digitali. Verrà visualizzata una finestra di dialogo, fare clic su **Rivela** e la password verrà mostrata sullo schermo, accertarsi quindi di tenerla segreta per impedirne un uso non autorizzato.

3.3.5. Rivelare la password Windows

È possibile visualizzare la password dopo l'autenticazione con le impronte digitali. La password verrà visualizzata come testo normale, quindi prendere le misure necessarie per tenerla segreta e impedirne l'uso non autorizzato.

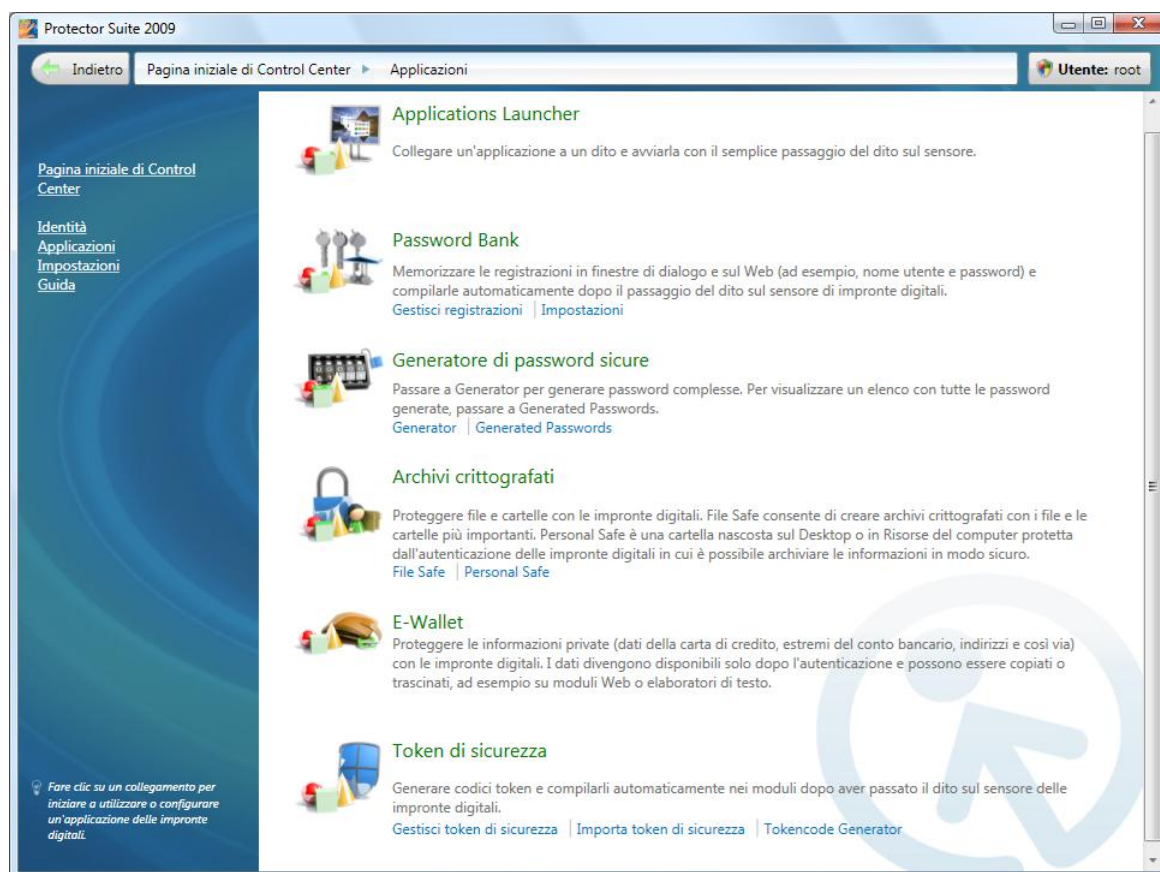
1. Passare a
 - **Start > Tutti i programmi > Protector Suite > Control Center**
 - o fare clic con il tasto destro sull'icona nella barra delle applicazioni e selezionare **Avvia Control Center...**
 - oppure passare un dito sul sensore per visualizzare il Biomenu e selezionare **Control Center...** (saltare il passaggio successivo).
2. Eseguire l'autenticazione (passare un dito sul sensore o immettere la password Windows) e fare clic su **Invia**.
3. Selezionare **Identità > Operazioni sull'account > Rivela password Windows**.
4. Per visualizzare il testo della password, fare clic sul pulsante **Rivela**.
5. Eseguire l'autenticazione (passare il dito sul sensore).

Capitolo 4. Applicazioni

Per sfruttare al massimo il sensore di impronte digitali, utilizzarlo per il lavoro quotidiano con il computer. È possibile proteggere meglio i dati e lavorare in modo più produttivo grazie all'autenticazione con le impronte digitali. Dopo aver registrato tutte le dita, sarà possibile utilizzare le impronte digitali per sostituire le password di siti Web e finestre di dialogo utilizzati di frequente, avviare applicazioni con il semplice passaggio di un dito sul sensore, creare una modalità di archiviazione comoda e sicura per carte di credito, PIN e altri dati riservati.

Le applicazioni delle impronte digitali:

- Utilità di avvio delle applicazioni: avviare le applicazioni preferite con il semplice passaggio di un dito sul sensore
- Password Bank: sostituire le password dei siti Web preferiti o delle applicazioni con le impronte digitali
- Archivi crittografati: creare archivi crittografati di file e cartelle riservati
- BiomenuProtector Suite 2009: accedere rapidamente alle funzionalità di mediante un menu di scelta rapida



4.1. Utilità di avvio delle applicazioni

L'Utilità di avvio delle applicazioni è una funzionalità opzionale di Protector Suite 2009. Se installata, consente di avviare le applicazioni e i file registrati passando semplicemente il dito sul sensore. Per

collegare un'applicazione a un dito, trascinare (o cercare) un'applicazione, un file e così via, in modo che venga avviato al successivo passaggio del dito associato sul sensore (ad esempio, trascinare il file "documento.txt" presente sul desktop, in modo che venga aperto nell'elaboratore di testi al successivo passaggio del dito assegnato sul sensore).



Nota

Per utilizzare l'Utilità di avvio delle applicazioni, è necessario registrare almeno due impronte digitali. Una delle impronte registrate viene riservata per la visualizzazione del Biomenu.



4.1.1. Creazione di associazioni fra impronte digitali e applicazioni

Per collegare un'applicazione all'impronta di un dito:

1. Passare a
 - **Start > Tutti i programmi > Protector Suite > Control Center**
 - o fare clic con il tasto destro sull'icona nella barra delle applicazioni e selezionare **Avvia Control Center...**
 - oppure passare un dito sul sensore per visualizzare il Biomenu e selezionare **Control Center...** (saltare il passaggio successivo).
2. Eseguire l'autenticazione (passare un dito sul sensore o immettere la password Windows) e fare clic su **Invia**.
3. Selezionare **Applicazioni > Utilità di avvio delle applicazioni**.
4. Viene visualizzata una finestra di dialogo con due mani. Sopra ciascun dito registrato viene visualizzato un pulsante.

**Nota**

Se non è disponibile alcun pulsante, è necessario prima registrare le impronte. Se resta un solo pulsante, questo viene riservato per il Biomenue è necessario registrare altre impronte. Vedere Registrazione di impronte per ulteriori informazioni sulla registrazione delle impronte digitali.

5. Fare clic su un pulsante corrispondente a un dito. Verrà visualizzata la finestra di dialogo dell'applicazione.
6. Fare clic sul pulsante **Aggiungi**.
7. Immettere un titolo per l'applicazione. Fare clic sul pulsante ... per cercare il file da avviare. Può essere qualsiasi file eseguibile (ad esempio, calc.exe). È inoltre possibile immettere ulteriori parametri nelle **Opzioni avanzate**. Di seguito sono riportati alcuni esempi di parametri applicazione.
8. Fare clic su **OK**.
9. L'associazione è stata creata. Alla successiva lettura dell'impronta assegnata, l'applicazione o le applicazioni collegate verranno avviate.

**Suggerimento**

Inoltre, è possibile creare un'associazione mediante il trascinamento. Trascinare un'applicazione o un file su un pulsante posizionato sopra le immagini delle mani. Nel pulsante verrà visualizzata l'icona dell'applicazione. Sarà possibile trascinare le applicazioni preimpostate disponibili nel menu. **Control Center** consente di avviare Protector Suite 2009, **Blocca** consente di bloccare il computer, **Disconnetti** consente di disconnettere l'utente corrente dalla lettura del dito selezionato e **Registrazioni Web** consente di avviare i siti Web registrati mediante Password Bank.

**Nota**

Se si desidera ignorare temporaneamente l'avvio dell'applicazione (e richiamare invece Biomenue), tenere premuto il tasto **MAIUSC** durante la lettura delle impronte digitali.

Avanzate

- Parametri applicazione:
È possibile aprire un sito Web avviando un browser Web come Internet Explorer. Digitare l'indirizzo di un sito Web (come www.upek.com) nel campo dei parametri applicazione e il sito verrà visualizzato ogni volta che si passerà il dito assegnato.

È possibile aprire un file tramite un'applicazione, come avviene per i documenti di Microsoft Word. Digitare il percorso del file tra virgolette (ad esempio, "C:\Documents and Settings\account.personale\Documenti\documento.doc"). Il file documento.doc verrà aperto da Word ogni volta che si passa sul sensore il dito assegnato. È possibile utilizzare più parametri per una applicazione.
- Percorso di avvio:
Un percorso alternativo dal quale avviare l'applicazione.
- Avvia quando:
Scegliere la combinazione di tasti di scelta rapida facoltativa. L'applicazione verrà avviata solo dopo aver premuto tale combinazione ed eseguito la lettura dell'impronta associata.

4.1.2. Gestione delle applicazioni associate**Per eliminare l'associazione impronta digitale/applicazione:**

1. Passare a

- **Start > Tutti i programmi > Protector Suite > Control Center**
 - o fare clic con il pulsante destro del mouse sull'icona nell'area di notifica e selezionare **Avvia Control Center...**
 - oppure passare un dito sul sensore per visualizzare il Biomenu e selezionare **Control Center...** (saltare il passaggio successivo).
2. Eseguire l'autenticazione (passare un dito sul sensore o immettere la password Windows) e fare clic su **Invia**.
 3. Selezionare **Applicazioni > Utilità di avvio delle applicazioni**.
 4. Fare clic sull'icona dell'applicazione nel pulsante sopra il dito assegnato.
 5. Fare clic sul pulsante **Elimina** sotto l'applicazione da eliminare.
 6. Fare clic su **Sì** per confermare l'eliminazione dell'associazione. Il dito può ora essere utilizzato per un'altra applicazione.

Per modificare l'associazione impronta digitale/applicazione:

1. Passare a
 - **Start > Tutti i programmi > Protector Suite > Control Center**
 - o fare clic con il tasto destro sull'icona nella barra delle applicazioni e selezionare **Avvia Control Center...**
 - oppure passare un dito sul sensore per visualizzare il Biomenu e selezionare **Control Center...** (saltare il passaggio successivo).
2. Eseguire l'autenticazione (passare un dito sul sensore o immettere la password Windows) e fare clic su **Invia**.
3. Selezionare **Applicazioni > Utilità di avvio delle applicazioni**.
4. Fare clic sull'icona dell'applicazione nel pulsante sopra il dito assegnato.
5. Selezionare un'applicazione e apportare le modifiche desiderate.
6. Fare clic su **OK**.

4.2. Password Bank

Quando installata, Password Bank consente di memorizzare le registrazioni (nomi utente, password e altre impostazioni) per siti Web e finestre di dialogo di applicazioni. È possibile accedere ai siti Web visitati di frequente e alle applicazioni (posta Web, conti bancari, siti di e-commerce e così via) in assoluta sicurezza, senza la preoccupazione di dover immettere nuovamente i nomi utente e le password o compilare moduli. Si immettono le informazioni necessarie una sola volta, durante la registrazione della pagina Web o della finestra di dialogo con password. Quando la finestra sarà visualizzata nuovamente, sarà possibile riprodurre tutti i dati utilizzando il sensore. È inoltre possibile accedere ai siti Web registrati direttamente dal Biomenu.

Password Bank supporta i seguenti browser: Internet Explorer 5.0 e versioni successive, Firefox 1.0 - 3.0. supporto per Internet Explorer viene installato automaticamente. Se Firefox è impostato come browser predefinito e Protector Suite 2009 viene avviato per la prima volta o non vi sono impronte registrate, viene visualizzato un messaggio in cui si richiede se si desidera installare il plug-in per Firefox per attivare il supporto. In alternativa, l'installazione del plug-in Firefox può essere eseguita da **Applicazioni > Password Bank > Impostazioni**.



Nota

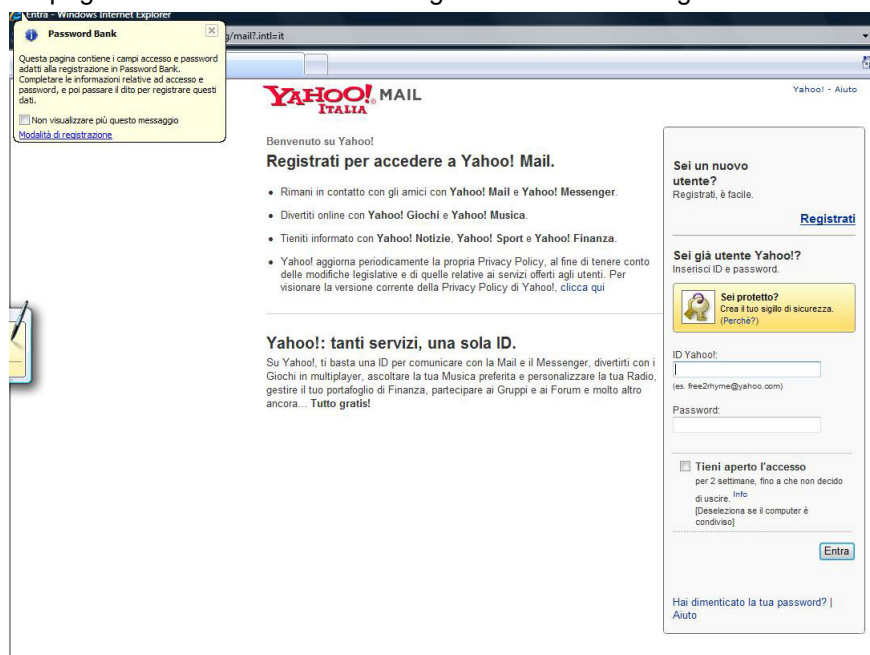
Password Bank consente di archiviare pagine Web e finestre di dialogo più semplici (es. credenziali di accesso).

4.2.1. Registrazione di pagine Web e finestre di dialogo

È necessario registrare un sito Web o una finestra di dialogo per memorizzare le credenziali (come nome utente e password) per riprodurle in seguito, vale a dire per compilarli automaticamente dopo l'autenticazione (passaggio del dito sul sensore).

Per creare una nuova registrazione:

1. Visualizzare la pagina Web o la finestra di dialogo che si desidera registrare.

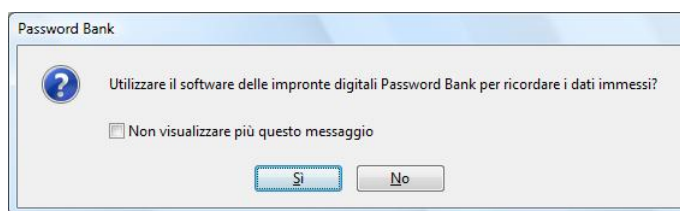


2. Compilare i campi relativi a nome utente, password e qualsiasi altro campo necessario.
3. Passare il dito registrato sul sensore per visualizzare il Biomenu. Selezionare **Registra**.



OPPURE

Per le pagine Web che contengono un campo password, all'invio verrà visualizzata automaticamente una finestra di dialogo che chiede conferma della registrazione dei dati immessi in Password Bank. Fare clic su **Sì**.



- Viene avviata la **registrazione guidata** (vedere di seguito) che semplifica la procedura per la nuova registrazione. Per controllare e modificare la registrazione, fare clic su **Avanti**. È inoltre possibile selezionare la casella di controllo in basso nella finestra di dialogo per memorizzare la registrazione nelle condizioni correnti e scegliere **Fine** senza avviare la registrazione guidata.

Tutti i dati personali vengono memorizzati. Dopo aver creato una registrazione, viene visualizzato un suggerimento nell'angolo del browser a conferma dell'avvenuta creazione.



Nota

Se si desidera attivare o disattivare questi suggerimenti o se è stata disattivata la finestra di dialogo che richiede la registrazione e si desidera riattivarla, vedere Password Bank Impostazioni

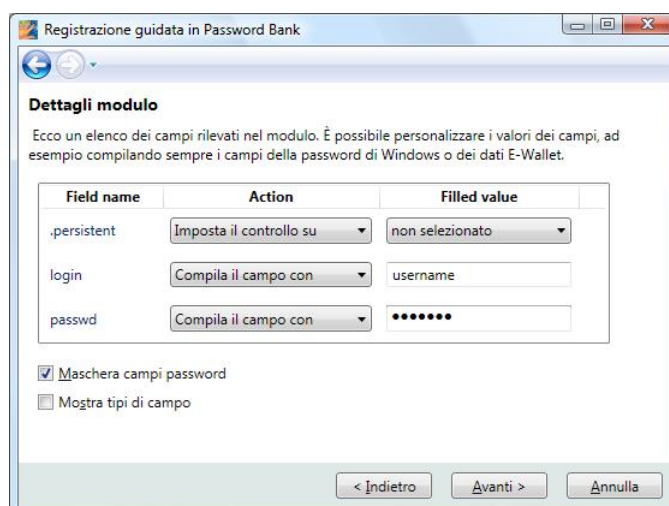
4.2.1.1. Registrazione guidata

La **registrazione guidata** semplifica la procedura di creazione di una nuova registrazione.

- Viene visualizzata una finestra di dialogo che include i dati e il nome della pagina Web. Se i dati sono corretti, fare clic su **Avanti**. Se la pagina non è quella che si desidera registrare, fare clic su **Annulla** per uscire dalla procedura guidata e avviare una nuova registrazione.
- Per controllare e modificare la registrazione, fare clic su **Avanti**.



3. Nella pagina **Dettagli modulo** vengono visualizzati tutti gli elementi da registrare.



È possibile modificare il valore dei campi del modulo registrati. Selezionare **Imposta il controllo su** per scegliere da un elenco di valori predefiniti o disattivare la compilazione di questo campo selezionando **Non impostare questo controllo**.

- **Compila il campo con.** Consente di riempire il campo con il valore immesso nel browser Web. Se necessario, è possibile riscrivere il valore in questo momento.
- **Non compilare questo campo.** In questo campo non verrà inserito automaticamente alcun valore durante la riproduzione della registrazione.
- Per ripetere la registrazione, inserire nome utente, password e nome di dominio di Windows in questo campo del modulo. È una funzione particolarmente comoda poiché se le credenziali vengono modificate, questo valore verrà aggiornato in modo automatico e non sarà necessario modificare la registrazione.

**Nota**

Se si deseleziona l'opzione **Maschera la password**, verrà visualizzato il testo di tutte le password.

4. Fare clic su **Avanti** per continuare.
5. Nella pagina **Metodo invio modulo** scegliere il metodo di invio del modulo registrato dopo l'autenticazione. Per compilare il modulo senza inviarlo, deselezionare il campo.

Fare clic su **Visualizza opzioni avanzate** per scegliere le modalità di invio del modulo. Per impostazione predefinita, Password Bank invia il modulo come se venisse premuto il tasto Invio. Se l'operazione non viene eseguita, selezionare l'opzione per scegliere manualmente un pulsante. Trascinare l'icona del puntatore su un pulsante sulla pagina. Tale pulsante verrà utilizzato per l'invio della pagina.

6. Nella pagina successiva verificare il funzionamento della registrazione. Verrà tentata la riproduzione della nuova registrazione nel browser Web. Verificare che tutto funzioni come previsto. Se si verifica un problema, tornare al passaggio precedente e modificare i campi registrati o seguire la procedura di risoluzione dei problemi.
7. Fare clic su **Avanti** per continuare.
8. Nella pagina successiva è possibile scegliere il nome della registrazione e la cartella di **Control Center** in cui verrà memorizzata e dove sarà possibile gestirla in seguito.
9. Scegliere **Fine**.

4.2.2. Riproduzione delle registrazioni

Se si riproduce una registrazione, il sito Web registrato verrà avviato e l'utente vi accederà in automatico utilizzando le credenziali registrate.

Per riprodurre una registrazione:

1. Visualizzare la finestra di dialogo o il sito Web registrato.
2. Eseguire l'autenticazione (passare il dito sul sensore).
3. (Opzionale) Viene visualizzata una finestra di dialogo di Password Bank che informa della possibilità di inviare la registrazione. Fare clic su **Sì** per riprodurre la registrazione. Selezionare **Non visualizzare più questo messaggio** per saltare questo passaggio in futuro.
4. Viene avviata la riproduzione della registrazione.

Per avviare un sito Web registrato è possibile utilizzare anche il Biomenu.

1. Passare il dito sul sensore per visualizzare il Biomenu.
2. Selezionare **Siti registrati**. Viene visualizzato un elenco di siti registrati.
3. Selezionare una pagina che si desidera visualizzare e riprodurre.

**Suggerimento**

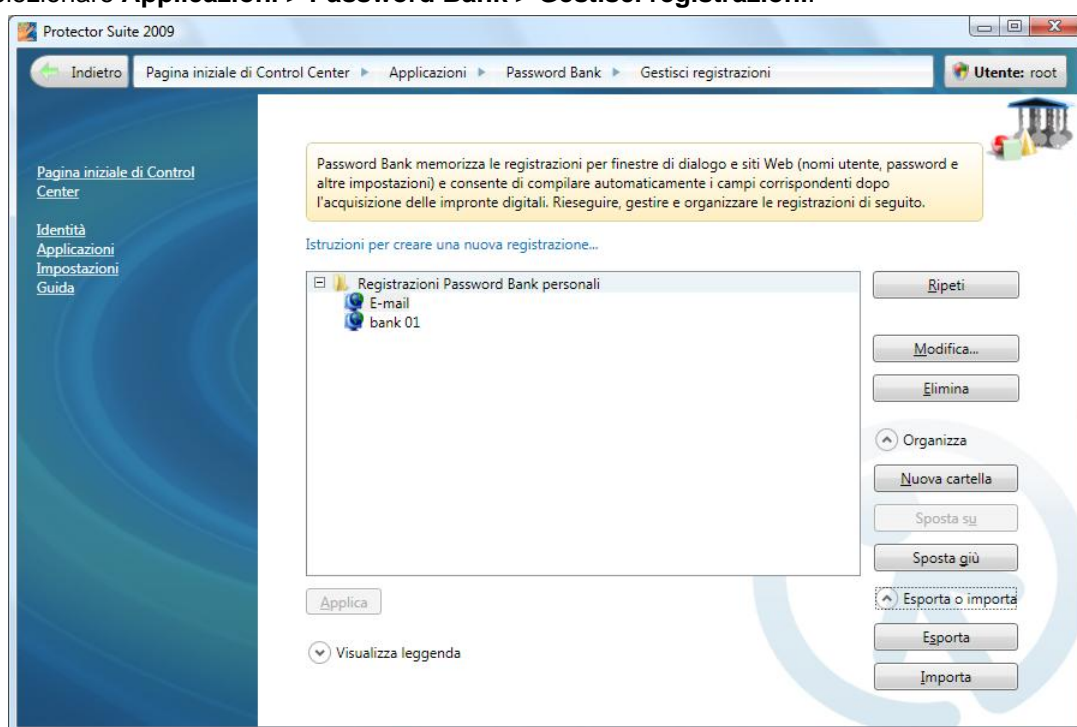
È inoltre possibile riprodurre le registrazioni selezionando una registrazione e scegliendo il pulsante **Ripeti** in **Control Center > Applicazioni > Password Bank > Gestisci registrazioni**. Vedere Gestione delle registrazioni per ulteriori informazioni.

4.2.3. Gestione delle registrazioni

A volte è utile modificare le registrazioni esistenti, ad esempio quando si è modificata la password della cassetta postale. È inoltre possibile eliminare le registrazioni, organizzarle in cartelle o attivare/disattivare l'invio automatico delle registrazioni riprodotte. È possibile esportare la registrazione per utilizzarla su un altro computer. Una registrazione esportata è un file con estensione *.pb o *.xml che può essere importato successivamente.

Per gestire le registrazioni:

1. Passare a
 - **Start > Tutti i programmi > Protector Suite > Control Center**
 - o fare clic con il tasto destro sull'icona nella barra delle applicazioni e selezionare **Avvia Control Center...**
 - oppure passare un dito sul sensore per visualizzare il Biomenu e selezionare **Control Center...** (saltare il passaggio successivo).
2. Eseguire l'autenticazione (passare un dito sul sensore o immettere la password Windows) e fare clic su **Invia**.
3. Selezionare **Applicazioni > Password Bank > Gestisci registrazioni**.



4. Selezionare la registrazione su cui si desidera lavorare.
 - Fare clic sul pulsante **Ripeti** per riprodurre la registrazione Web selezionata, che verrà avviata nel browser predefinito.
 - Fare clic sul pulsante **Modifica** per modificare i dettagli della registrazione archiviata (ad esempio, il nome utente o la password sono stati modificati e si desidera che tale cambiamento venga rispecchiato nella registrazione esistente).

Qui è possibile modificare il nome della registrazione visualizzato nell'elenco e il Biomenu. La casella di controllo **Invio automatico del modulo** consente di inviare automaticamente il modulo dopo la riproduzione della registrazione. Se si seleziona questa opzione, la registrazione verrà riprodotta automaticamente dopo l'autenticazione (il passaggio del dito sul sensore).

Per ulteriori informazioni sui campi registrati, vedere la Registrazione guidata di Password Bank.

Per salvare le modifiche, fare clic su **Applica**.

- Fare clic su **Elimina** per rimuovere completamente la registrazione.
- Fare clic su **Organizza** per organizzare le registrazioni nelle cartelle, spostarle su e giù nell'elenco e creare cartelle. La stessa struttura verrà visualizzata nei siti registrati del Biomenu.
- Fare clic su **Importa o Esporta** per eseguire il backup della registrazione o importare le registrazioni salvate nel software delle impronte digitali.

Fare clic sul pulsante **Esporta** per esportare la registrazione, ad esempio per utilizzarla su un altro computer. Scegliere le registrazioni da esportare o se esportare tutte le registrazioni esistenti automaticamente. A questo punto, scegliere un file di destinazione e immettere una password. La password verrà richiesta durante l'importazione delle registrazioni. L'estensione del file di Password Bank è *.pb o *.xml.

Fare clic sul pulsante **Importa** per importare le registrazioni da un file Password Bank. Selezionare il file di origine *.pb o *.xml. È possibile sostituire tutte le registrazioni esistenti con registrazioni importate oppure aggiungere le registrazioni importate a quelle esistenti. Quando viene aggiunta una registrazione con lo stesso nome, la registrazione viene rinominata automaticamente per poter conservare entrambe le registrazioni. Immettere la password creata durante l'esportazione.

5. Per salvare le modifiche, fare clic su **Applica**.

4.2.4. Impostazioni

Password Bank consente di utilizzare l'autenticazione mediante impronte digitali per accedere a finestre di dialogo e siti Web protetti.

Selezionare le modalità di utilizzo di Password Bank...

- Selezionare la casella di controllo relativa alla **finestra di dialogo Windows** per abilitare l'utilizzo di Password Bank per la memorizzazione delle credenziali delle applicazioni standard di Windows.
- Il supporto per **Internet Explorer** è sempre presente, la casella di controllo attiva o disattiva l'utilizzo del browser.
- Per il browser **Firefox**, è necessario installare un plug-in. Fare clic sul collegamento per avviare l'installazione. Firefox deve essere impostato come il browser predefinito. Se si effettua l'aggiornamento di Firefox dopo l'installazione del plug-in, Firefox informa che il plug-in Password Bank non è più compatibile e propone la ricerca di un plug-in aggiornato. Confermare e installare il nuovo plug-in.

In Password Bank vengono visualizzati dei suggerimenti per l'utente, quando è possibile eseguire un'azione (registrazione di una finestra di dialogo, riproduzione di una finestra di dialogo e così via). Se l'utente accede a Windows utilizzando nome utente e password, i suggerimenti non vengono attivati finché non si esegue una corretta autenticazione delle impronte digitali.

Per attivare/disattivare i suggerimenti di Password Bank:

1. Passare a
 - **Start > Tutti i programmi > Protector Suite > Control Center**
 - o fare clic con il tasto destro sull'icona nella barra delle applicazioni e selezionare **Avvia Control Center...**
 - oppure passare un dito sul sensore per visualizzare il Biomenu e selezionare **Control Center...** (saltare il passaggio successivo).
2. Eseguire l'autenticazione (passare un dito sul sensore o immettere la password Windows) e fare clic su **Invia**.
3. Selezionare **Applicazioni > Password Bank > Impostazioni**.
4. **Selezionare il suggerimento da visualizzare per chiedere se:**
 - **devono essere memorizzati i dati del modulo.** In tal modo si attiva/disattiva la finestra di dialogo che richiede la registrazione in Password Bank dopo l'invio di un modulo (su una pagina Web o in una finestra di dialogo).

Selezionare i suggerimenti da visualizzare per avvisare che:

- **viene rieseguita una registrazione.** Questo suggerimento informa l'utente che sta per iniziare la riproduzione di una registrazione. Questo avviso è utile se si desidera creare più registrazioni dello stesso modulo o finestra di dialogo e non si desidera sovrascrivere i dati già immessi.
- **è possibile compilare una finestra di dialogo.** Questo suggerimento informa l'utente che è possibile eseguire una registrazione.
- **una finestra di dialogo può essere registrata.** Questo suggerimento informa l'utente che nella finestra di dialogo è presente un campo password che può essere registrato.
- **è possibile compilare un sito Web.** Questo suggerimento informa l'utente che è possibile eseguire una registrazione.
- **un sito Web può essere registrato.** Questo suggerimento informa l'utente che nella pagina è presente un campo password che può essere registrato.

4.3. Archivi crittografati

Gli archivi crittografati consentono di proteggere i file e le cartelle privati con impronte digitali e password di backup e di archivarli in modo sicuro dall'accesso non autorizzato.

File Safe consente di creare archivi crittografati di file e cartelle importanti, che verranno quindi protetti dalle impronte digitali e dalla password di backup. È possibile lasciare i file nelle posizioni correnti e aggiungerli a un archivio di File Safe per proteggerli mediante l'autenticazione con impronte digitali.

Personal Safe è una cartella protetta sul Desktop o in Risorse del computer in cui è possibile trascinare o copiare i file per proteggerli con le impronte digitali.



Nota

Prima di creare un archivio, è necessario registrare le impronte digitali e impostare la password di backup. In caso contrario, apparirà un avviso indicante che nessun utente è stato selezionato. Per informazioni su come registrare le impronte digitali, vedere Registrazione di impronte.

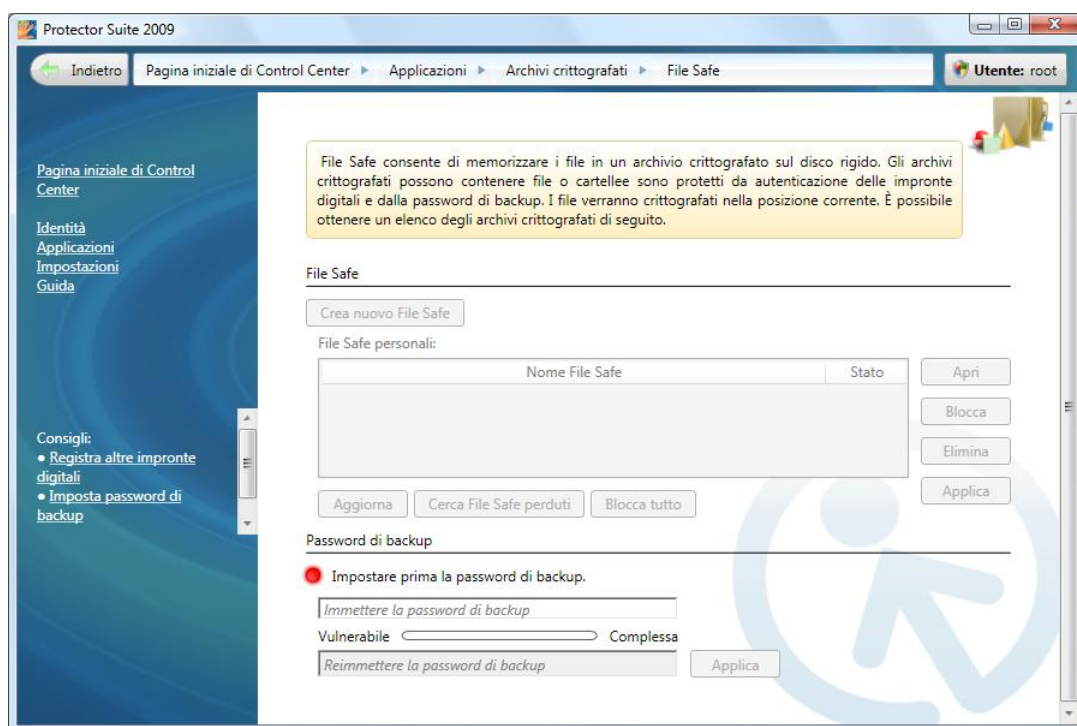
4.3.1. File Safe

File Safe consente di memorizzare i file in un archivio crittografato sul disco rigido. Negli archivi crittografati è possibile inserire file o cartelle da proteggere con l'autenticazione delle impronte digitali e la password di backup. Quando un archivio File Safe è sbloccato, è possibile lavorare con il file dell'archivio come se fosse una cartella standard (eliminare, copiare o assegnare un nuovo nome ai file e così via). Anche il trascinamento è supportato. È possibile copiare e incollare o trascinare i file nell'archivio sbloccato; quando lo si bloccherà nuovamente, i file verranno crittati. Quando solamente un file è crittografato in un archivio ed è sbloccato, è sufficiente un clic su di esso per aprirlo.

4.3.1.1. Creazione di un archivio File Safe

Per creare un nuovo archivio File Safe:

1. Passare a
 - **Start > Tutti i programmi > Protector Suite > Control Center**
 - o fare clic con il tasto destro sull'icona nella barra delle applicazioni e selezionare **Avvia Control Center...**
 - oppure passare un dito sul sensore per visualizzare il Biomenu e selezionare **Control Center...** (saltare il passaggio successivo).
2. Eseguire l'autenticazione (passare un dito sul sensore o immettere la password Windows) e fare clic su **Invia**.
3. Selezionare **Applicazioni > Archivi crittografati > File Safe**.



4. Se la password di backup non è stata ancora impostata, immettere una password e fare clic su **Applica**. Ulteriori informazioni sulla Password di backup.
5. Fare clic sul pulsante **Crea nuovo file archivio sicuro**.
6. Specificare un nome per il nuovo archivio.
7. Ora è possibile utilizzare i file dell'archivio come fosse una cartella standard (eliminazione, copia o ridenominazione dei file e così via). Anche il trascinamento è supportato. È possibile copiare e incollare o trascinare i file nell'archivio sbloccato; quando lo si bloccherà nuovamente, i file verranno crittografati.
8. Fare clic su **Blocca** per bloccare l'archivio.



Nota

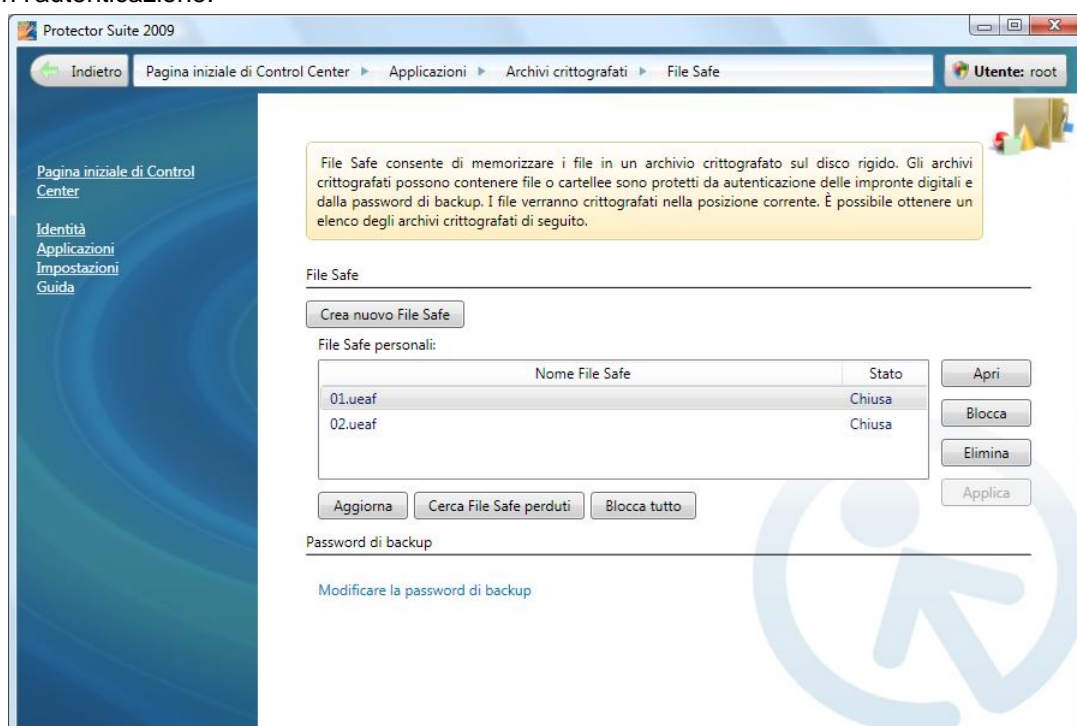
È inoltre possibile creare o gestire gli archivi dal menu contestuale. Visualizzare i file o le cartelle da crittografare (con Esplora risorse o un'altra finestra di dialogo di Windows) e fare clic con il pulsante destro del mouse per visualizzare il menu contestuale. Per aggiungere i file o le cartelle selezionate a un nuovo archivio, scegliere **Aggiungi a nuovo archivio crittografato**.

4.3.1.2. Gestione degli archivi File Safe

Per gestire gli archivi File Safe:

1. Passare a
 - **Start > Tutti i programmi > Protector Suite > Control Center**
 - o fare clic con il tasto destro sull'icona nella barra delle applicazioni e selezionare **Avvia Control Center...**

- oppure passare un dito sul sensore per visualizzare il Biomenu e selezionare **Control Center...** (saltare il passaggio successivo).
2. Eseguire l'autenticazione (passare un dito sul sensore o immettere la password Windows) e fare clic su **Invia**.
 3. Selezionare **Applicazioni > Archivi crittografati > File Safe**.
 4. Vengono visualizzati gli archivi esistenti. Selezionare uno o più archivi. Fare clic sul pulsante corrispondente per **aprire**, **bloccare** o **eliminare** l'archivio selezionato. È possibile utilizzare anche il menu contestuale. Se un archivio è aperto, è possibile lavorare con l'archivio come se fosse una cartella standard (eliminare, copiare o assegnare un nuovo nome ai file e così via). Anche il trasciamento è supportato. Al termine delle operazioni sull'archivio, bloccarlo in modo da proteggerlo con l'autenticazione.



Per lavorare con l'elenco degli archivi File Safe, scegliere:

- **Aggiorna** per ottenere un elenco aggiornato di tutti gli archivi associati alle impronte digitali.
 - **Cerca File Safe perduti**. Scegliere questa opzione per visualizzare tutti gli archivi, compresi quelli non associati alle impronte digitali o quelli che sono stati spostati. È possibile aprire gli archivi non associati utilizzando la password di backup. Utilizzare l'opzione quando non si è certi della posizione di un archivio o dopo che si è modificato il passaporto delle impronte digitali.
 - **Blocca tutto**. Bloccherà tutti gli archivi presenti in elenco.
5. Per salvare le modifiche, fare clic su **Applica**.



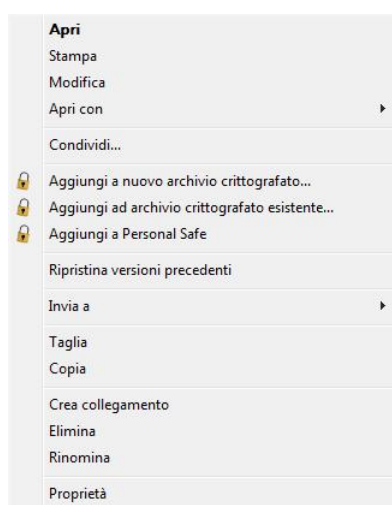
Suggerimento

È possibile gestire gli archivi dal menu contestuale, aggiungendo file o cartelle direttamente da Esplora-risorse. Visualizzare i file o le cartelle da crittografare (con Esplora risorse o un'altra fi-

nestra di dialogo di Windows) e fare clic con il pulsante destro del mouse per visualizzare il menu contestuale. Per aggiungere i file o le cartelle selezionate a un archivio esistente, scegliere **Aggiungi ad archivio crittografato esistente**. Vedere di seguito per una descrizione dettagliata.

Per aggiungere file o cartelle a un archivio File Safe esistente:

1. Visualizzare i file o le cartelle che si desidera crittografare (utilizzando Esplora risorse o un'altra finestra di dialogo di Windows).
2. Selezionare i file e/o le cartelle (utilizzando il mouse e i tasti **Maiusc** o **Ctrl**) e fare clic con il tasto destro per visualizzare il menu contestuale.
3. Selezionare **Aggiungi ad archivio crittografato esistente**.



4. Sfogliare e selezionare l'archivio in cui si desidera salvare i file (un file con estensione ***.uea** o ***.ueaf**).
5. Selezionare **Apri**.
6. È necessaria l'autenticazione.
7. Dopo la crittografia dei file, in una finestra di dialogo si chiederà quale operazione eseguire con i file originali:
 - a. **Elimina i file originali** elimina i file originali e ne mantiene unicamente la forma crittografata nell'archivio.
 - b. Selezionare la casella di controllo **Pulire i file prima di eliminare** per sovrascrivere i file che si desidera eliminare con un contenuto casuale prima di eliminarli. In tal modo sarà impossibile recuperare i file eliminati.
 - c. **Conserva i file originali** non elimina i file originali, che verranno salvati sia nell'archivio crittografato che nel percorso originale, non crittografati.
8. I file vengono aggiunti all'archivio File Safe crittografato.

4.3.1.3. Blocco e sblocco di archivi File Safe

Per bloccare o sbloccare un archivio File Safe:

1. Passare a
 - **Start > Tutti i programmi > Protector Suite > Control Center**
 - o fare clic con il tasto destro sull'icona nella barra delle applicazioni e selezionare **Avvia Control Center...**
 - oppure passare un dito sul sensore per visualizzare il Biomenu e selezionare **Control Center...** (saltare il passaggio successivo).
2. Eseguire l'autenticazione (passare un dito sul sensore o immettere la password Windows) e fare clic su **Invia**.
3. Selezionare **Applicazioni > Archivi crittografati > File Safe**.
4. Vengono visualizzati gli archivi esistenti. Selezionare uno o più archivi. Fare clic sul pulsante **Blocca** per bloccare un archivio o sul pulsante **Apri** per sbloccarlo.



Suggerimento

È inoltre possibile bloccare o sbloccare archivi nelle rispettive posizioni correnti all'esterno di Control Center. Visualizzare l'archivio da bloccare o sbloccare (utilizzando Gestione risorse o un'altra finestra di dialogo Windows), selezionare il file archivio (*.uea o *.ueaf), fare clic con il pulsante destro del mouse per visualizzare il menu contestuale e selezionare **Blocca** o **Sblocca**.

Per bloccare tutti gli archivi File Safe:

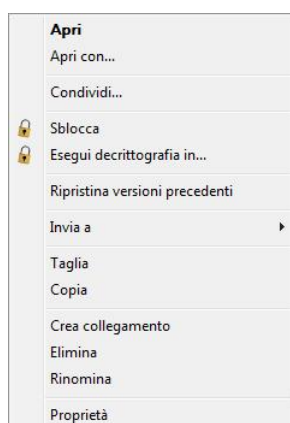
1. Passare il dito sul sensore per visualizzare il Biomenu.
2. Selezionare **Blocca tutti gli archivi** dal menu.
3. Tutti gli archivi sbloccati vengono ora bloccati.

4.3.1.4. Decrittografia di file da un archivio File Safe

Per rimuovere uno o più file da un archivio crittografato, sbloccare l'archivio (vedere Blocco e sblocco di archivi File Safe) quindi lavorare con i file come se fossero in una cartella standard, possono essere eliminati, copiati e trascinati fuori dall'archivio. Vedere di seguito come decrittografare tutti i file dell'archivio in una posizione specificata.

Per decrittografare tutti i file o cartelle in un archivio File Safe contemporaneamente

1. Selezionare il file d'archivio (*.uea o *.ueaf) che si desidera decrittografare e fare clic con il tasto destro per visualizzare il menu contestuale.
2. Scegliere **Esegui decrittografia in**.



3. Scegliere un percorso di destinazione dove salvare i file decrittografati.
4. È necessaria l'autenticazione.
5. I file sono vengono quindi decrittografati al percorso selezionato.

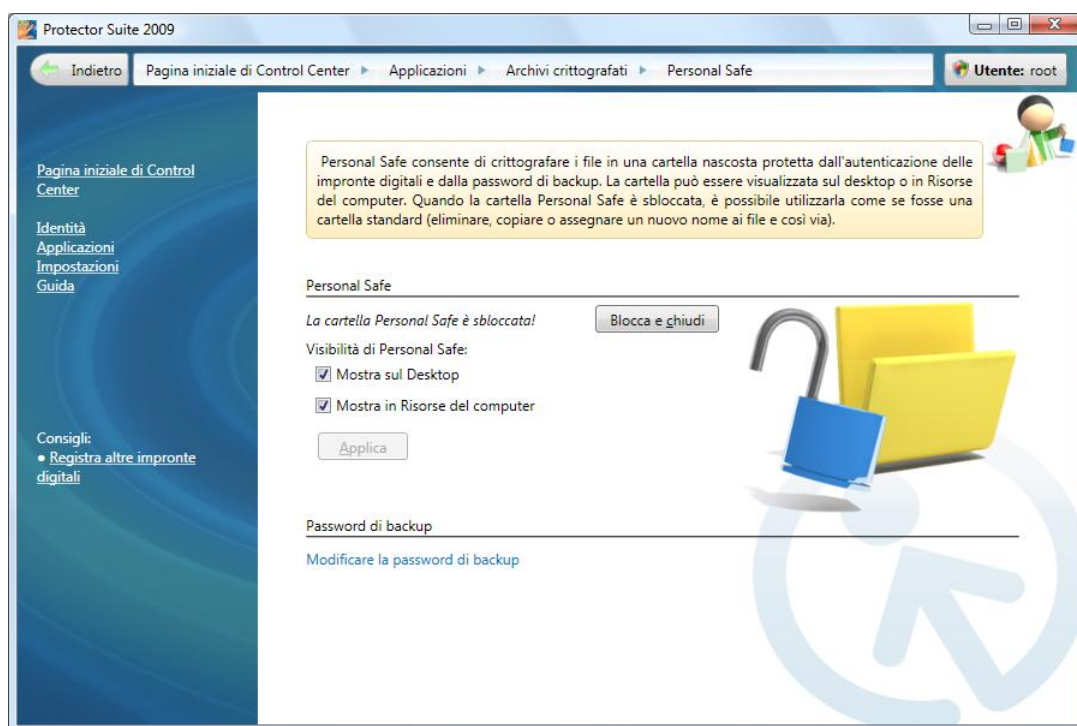
4.3.2. Personal Safe

Personal Safe consente di crittografare i file in una cartella protetta. La cartella può essere visualizzata sul desktop o in Risorse del computer. Questa cartella non sarà visibile agli altri utenti che condividono il computer.

Quando la cartella Personal Safe è sbloccata, è possibile utilizzarla come se fosse una cartella standard (è possibile eliminare, copiare o assegnare un nuovo nome ai file e così via). La cartella può essere gestita dal **Control Center** in **Applicazioni > Archivi crittografati > Personal Safe** o mediante il menu contestuale che si visualizza facendo clic con il pulsante destro del mouse sulla cartella Personal Safe.

Per bloccare/sbloccare Personal Safe

1. Passare a
 - **Start > Tutti i programmi > Protector Suite > Control Center**
 - o fare clic con il tasto destro sull'icona nella barra delle applicazioni e selezionare **Avvia Control Center...**
 - oppure passare un dito sul sensore per visualizzare il Biomenu e selezionare **Control Center...** (saltare il passaggio successivo).
2. Eseguire l'autenticazione (passare un dito sul sensore o immettere la password Windows) e fare clic su **Invia**.
3. Selezionare **Applicazioni > Archivi crittografati > Personal Safe**.



4. Se la password di backup non è stata ancora impostata, immettere una password e fare clic su **Applica**. Ulteriori informazioni sulla Password di backup.
5. Fare clic sul pulsante **Sblocca e apri** o **Blocca e chiudi**.



Suggerimento

Viene visualizzato un messaggio di stato a indicare se Personal Safe è bloccato o sbloccato.

Per aggiungere file a Personal Safe

1. Aprire Personal Safe. Utilizzare Control Center (vedere sopra) o selezionare la cartella e fare clic con il pulsante destro del mouse per visualizzare il menu contestuale e scegliere **Blocca o Sblocca**.
2. Trascinare o copiare i file nella cartella oppure selezionare i file (o le cartelle) e fare clic con il pulsante destro del mouse per visualizzare il menu contestuale e scegliere **Aggiungi a Personal Safe**.

4.4. Biomenu

Il Biomenu è un menu di scelta rapida che consente di accedere direttamente a funzionalità e impostazioni del software delle impronte digitali.

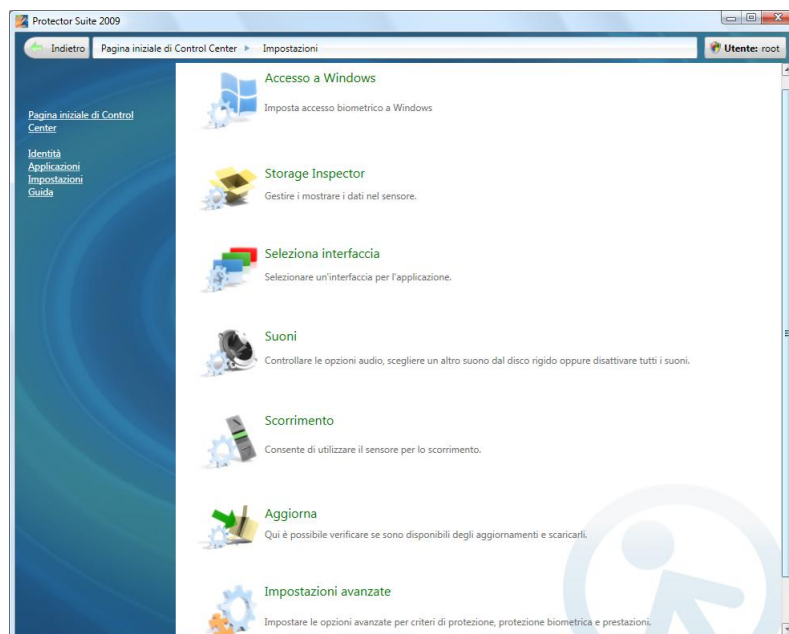


Per visualizzare il Biomenu in una situazione in cui l'autenticazione dell'impronta digitale richiama un'altra azione (ad esempio, la riproduzione di una pagina registrata), tenere premuto il tasto **Maiusc** mentre si passa il dito sul sensore.

- Per visualizzare il Biomenu, passare il dito registrato sul sensore.
- **Blocca computer.** Rappresenta un modo rapido per bloccare il computer. Passare il dito sul sensore per sbloccare di nuovo il computer.
- **Siti registrati (opzionale).** Mostra gli elenchi delle pagine Web registrate tramite Password Bank. Per visualizzare e compilare una pagina registrata nel browser Web predefinito, selezionarne il nome nell'elenco. È possibile modificare l'aspetto dell'elenco nelle Impostazioni.
- **Registra... (opzionale).** Registra una nuova finestra (pagina Web o finestra di dialogo). Per ulteriori informazioni sulla registrazione di Password Bank, vedere Password Bank
- **Sblocca e apri/Blocca Personal Safe (opzionale).** Consente di accedere alla cartella Personal Safe.
- **Blocca tutti gli archivi (opzionale)** Blocca tutti gli archivi File Safe attualmente aperti. Questa voce viene visualizzata solo quando sono sbloccati almeno due archivi.
- **Control Center....** Visualizza il Control Center.
- **Guida.** Visualizza la guida HTML. Per visualizzare la guida contestuale HTML, premere F1 nella finestra di dialogo per cui si necessita di aiuto.

Capitolo 5. Impostazioni

La finestra di dialogo Impostazioni contiene varie opzioni di configurazione di Protector Suite 2009. Non tutte le funzioni della finestra di dialogo Impostazioni qui descritte saranno visibili: le funzioni disponibili variano a seconda della versione installata di Protector Suite 2009 e dei privilegi amministrativi dell'utente corrente. Se il pulsante **Modifica** è visibile in Windows Vista, è necessario fare clic sul pulsante ed elevare i privilegi prima di iniziare ad apportare modifiche nelle singole pagine delle impostazioni.



5.1. Accesso a Windows

Per attivare l'accesso tramite impronte digitali, è necessario registrare le impronte (vedere Registrazione di impronte). Durante la registrazione dell'utente, vengono analizzati i campioni di impronte digitali e viene creata l'associazione tra i campioni di impronte digitali e l'account utente di Windows. Quando si riavvia il computer e si desidera accedervi nuovamente, passare il dito per accedere automaticamente.

Dopo la registrazione delle impronte digitali, l'opzione Accesso tramite impronte digitali verrà impostata automaticamente.

L'accesso biometrico protegge anche screen saver e riattivazione delle funzionalità di risparmio energetico (è necessario impostare sul sistema la richiesta della password dopo la riattivazione da screen saver e standby).

L'accesso biometrico può essere disabilitato in Windows dal Pannello di controllo dispositivi biometrici. Immettere le impostazioni biometriche dal Pannello di controllo di Windows o visualizzarle da Protector Suite 2009:

1. Passare a
 - **Start > Tutti i programmi > Protector Suite > Control Center**
 - o fare clic con il tasto destro sull'icona nella barra delle applicazioni e selezionare **Avvia Control Center...**

- oppure passare un dito sul sensore per visualizzare il Biomenu e selezionare **Control Center...** (saltare il passaggio successivo).
- 2. Eseguire l'autenticazione (passare un dito sul sensore o immettere la password Windows) e fare clic su **Invia**.
- 3. Selezionare **Impostazioni > Accesso a Windows**.
- 4. Fare clic sul collegamento **Pannello di controllo dispositivi biometrici** per aprire le impostazioni biometriche di Windows.
- 5. È possibile regolare le impostazioni dell'accesso biometrico selezionando **Consenti di aggirare l'accesso utilizzando la password di Windows**. Se questa opzione è selezionata, è possibile utilizzare l'accesso standard a Windows. Se non la si seleziona, solo gli amministratori potranno accedere tramite nome utente e password.
- 6. **Attiva protezione all'accensione**. Selezionare questa opzione per eseguire l'autenticazione a livello del BIOS mediante l'impronta digitale. Per ulteriori informazioni, vedere Accensione protetta .

Consenti utilizzo dito utilizzato in preavvio per l'accesso automatico a Windows. Se si attiva questa opzione, l'accesso a Windows sarà automatico dopo una corretta autenticazione all'avvio senza dover rieseguire l'autenticazione per l'accesso a Windows.

5.1.1. Accensione protetta

La funzionalità di accensione protetta impedisce l'accesso da parte di utenti non autorizzati al computer dell'utente a livello di BIOS. I computer in cui è attivata l'accensione protetta non caricano il sistema operativo dal disco rigido quando l'impronta non viene autenticata.

Durante l'avvio del computer, viene richiesta l'autenticazione delle impronte digitali. Il tempo a disposizione per la lettura dell'impronta è limitato. Il computer verrà avviato solo se l'impronta digitale analizzata corrisponde a un campione archiviato nella memoria della periferica. Al termine dell'autenticazione, il processo di avvio continua normalmente.

5.2. Storage Inspector

Storage Inspector è uno strumento per la visualizzazione e la modifica del contenuto memorizzato nella periferica per impronte digitali. Vengono mostrati tutti i record memorizzati nella periferica. Viene specificata una descrizione per ciascun dito, oltre ad alcune informazioni sull'utilizzo in Protector Suite 2009.

Per rimuovere le impronte digitali dalla periferica:

1. Passare a
 - **Start > Tutti i programmi > Protector Suite > Control Center**
 - o fare clic con il tasto destro sull'icona nella barra delle applicazioni e selezionare **Avvia Control Center...**
 - oppure passare un dito sul sensore per visualizzare il Biomenu e selezionare **Control Center...** (saltare il passaggio successivo).
2. Eseguire l'autenticazione (passare un dito sul sensore o immettere la password Windows) e fare clic su **Invia**.

3. Passare a **Impostazioni > Storage Inspector**.
4. Selezionare il record che si desidera eliminare e fare clic sul pulsante **Rimuovi dito**. L'elenco dei record sarà aggiornato in modo da riflettere le modifiche.
5. Per salvare le modifiche, fare clic su **Applica**.



Nota

L'autorizzazione a rimuovere le impronte digitali è definita nelle impostazioni dei criteri di sicurezza (vedere Criteri di protezione). Alcuni diritti potrebbero essere limitati ai soli amministratori.

5.3. Selezione dell'interfaccia

Per scegliere l'aspetto di Protector Suite 2009

Protector Suite 2009 verrà riavviato con la nuova interfaccia. Per ripristinare l'interfaccia precedente, ripetere le operazioni elencate sopra e scegliere l'interfaccia desiderata.

1. Passare a
 - **Start > Tutti i programmi > Protector Suite > Control Center**
 - o fare clic con il tasto destro sull'icona nella barra delle applicazioni e selezionare **Avvia Control Center...**
 - oppure passare un dito sul sensore per visualizzare il Biomenu e selezionare **Control Center...** (saltare il passaggio successivo).
2. Eseguire l'autenticazione (passare un dito sul sensore o immettere la password Windows) e fare clic su **Invia**.
3. Passare a **Impostazioni > Seleziona interfaccia**.
4. Scegliere un'interfaccia dal menu.
5. Per salvare le modifiche, fare clic su **Applica**.
6. Fare clic su **Sì** per riavviare l'applicazione. Per applicare la nuova interfaccia, è necessario riavviare l'applicazione.

5.4. Suoni

Il suono selezionato viene riprodotto in caso di riuscita o meno di un'operazione con le impronte digitali. È possibile utilizzare i suoni predefiniti del sistema, disabilitare i suoni o cercare i propri file audio preferiti (formato wav).

Per selezionare un suono per Protector Suite 2009

1. Passare a
 - **Start > Tutti i programmi > Protector Suite > Control Center**
 - o fare clic con il tasto destro sull'icona nella barra delle applicazioni e selezionare **Avvia Control Center...**
 - oppure passare un dito sul sensore per visualizzare il Biomenu e selezionare **Control Center...** (saltare il passaggio successivo).

2. Eseguire l'autenticazione (passare un dito sul sensore o immettere la password Windows) e fare clic su **Invia**.
3. Passare a **Impostazioni > Suoni**.
4. Selezionare **Nessuno** per disattivare i suoni, **Predefiniti** per lasciare i suoni predefiniti dell'operazione oppure selezionare **Personalizzati** e cercare i file audio preferiti (in formato .wav).
5. Per salvare le modifiche, fare clic su **Applica**.

5.5. Aggiornamenti

Quando è disponibile un aggiornamento, fare clic sul pulsante Scarica aggiornamento per ottenere l'ultima versione del software delle impronte digitali. Quando si imposta un controllo automatico per l'aggiornamento, il controllo della disponibilità di un aggiornamento viene eseguito a ogni avvio di Control Center.

Per impostare gli aggiornamenti:

1. Passare a
 - **Start > Tutti i programmi > Protector Suite > Control Center**
 - o fare clic con il tasto destro sull'icona nella barra delle applicazioni e selezionare **Avvia Control Center...**
 - oppure passare un dito sul sensore per visualizzare il Biomenu e selezionare **Control Center...** (saltare il passaggio successivo).
2. Eseguire l'autenticazione (passare un dito sul sensore o immettere la password Windows) e fare clic su **Invia**.
3. Passare a **Impostazioni > Aggiorna**.
 - **Stato aggiornamento.** Fornisce informazioni sullo stato corrente del software. Se è disponibile una versione più recente di Protector Suite 2009, fare clic sul pulsante **Scarica aggiornamento** per ottenere l'aggiornamento.
 - **Controllo aggiornamenti.** Controllare la disponibilità di aggiornamenti correnti manualmente facendo clic sul pulsante **Controlla disponibilità aggiornamenti** o selezionare la casella di controllo **Controllare automaticamente la disponibilità di aggiornamenti** per mantenere aggiornati i messaggi di stato. Il controllo per la disponibilità di nuovi aggiornamenti verrà eseguito a ogni avvio di Control Center.
 - Per salvare le modifiche, fare clic su **Applica**.

5.6. Impostazioni avanzate

Impostare le opzioni avanzate per criteri di protezione, protezione biometrica e prestazioni.

Per aprire Impostazioni avanzate:

1. Passare a
 - **Start > Tutti i programmi > Protector Suite > Control Center**

- o fare clic con il tasto destro sull'icona nella barra delle applicazioni e selezionare **Avvia Control Center...**
 - oppure passare un dito sul sensore per visualizzare il Biomenu e selezionare **Control Center...** (saltare il passaggio successivo).
2. Eseguire l'autenticazione (passare un dito sul sensore o immettere la password Windows) e fare clic su **Invia**.
 3. Passare a **Impostazioni > Impostazioni avanzate**.

5.6.1. Criteri di protezione

Le impostazioni dei criteri di protezione possono essere configurate diversamente per gli amministratori e per gli utenti con privilegi limitati. Selezionare e scegliere **Sì** o **No** per attivare o disattivare un criterio.

Registrazione

- **Registra utente corrente:** consente all'utente attualmente connesso di registrare impronte digitali.
- **Registra altri utenti:** consente all'utente che ha eseguito l'accesso di registrare le impronte digitali di altri utenti. Solamente gli utenti con account Windows valido possono essere registrati.
- **Modifica utente corrente:** consente di modificare un passaporto di impronte digitali per l'utente attualmente connesso, ad esempio aggiungere o eliminare delle impronte registrate.
- **Modifica altri utenti:** consente di modificare un passaporto di impronte digitali per qualsiasi utente registrato sul computer, ad esempio aggiungere o eliminare delle impronte registrate.
- **Importa utente corrente:** consente di importare un passaporto di impronte digitali per l'utente attualmente connesso.
- **Importa altri utenti:** consente di importare un passaporto di impronte digitali per qualsiasi utente registrato sul computer.
- **Esporta utente corrente:** consente di esportare un passaporto di impronte digitali per l'utente attualmente connesso.
- **Esporta altri utenti:** consente di esportare un passaporto di impronte digitali per qualsiasi utente registrato sul computer.
- **Elimina utente corrente:** dopo l'autenticazione, consente di eliminare un passaporto di impronte digitali per l'utente attualmente connesso.
- **Elimina altri utenti:** consente di eliminare un passaporto di impronte digitali per qualsiasi utente registrato sul computer. Non viene richiesta alcuna autenticazione prima dell'eliminazione dei passaporti.
- **Rivela password Windows:** consente di rivelare la password Windows dell'utente.
- **Verifica sempre l'utente per l'accesso ai dati sensibili:** viene sempre chiesto all'utente di eseguire la verifica durante l'accesso a dati sensibili, quali registrazioni, password archiviate.
- **Accesso per registrazione automatica:** consente agli utenti con privilegi limitati non registrati di accedere utilizzando una password, quando l'accesso mediante password per tali utenti è disabilitato.

Fingerprint Storage Inspector

- **Usa Fingerprint Storage Inspector:** consente l'utilizzo di Fingerprint Storage Inspector, ovvero gli utenti possono eliminare solo le proprie impronte digitali (ad eccezione dell'ultima; deve essere mantenuta almeno un'impronta registrata).
- **Elimina tutte le impronte digitali:** consente di eliminare tutte le impronte digitali dalla periferica. (Per essere applicato, il criterio Usa Fingerprint Storage Inspector deve essere abilitato.)
- **Elimina impronte digitali inutilizzate:** consente di eliminare i record di impronte digitali che non appartengono ad alcun utente registrato localmente, ad esempio utenti di una precedente installazione. (Per essere applicato, il criterio Usa Fingerprint Storage Inspector deve essere abilitato.)
- **Elimina impronte digitali di altri utenti:** consente di eliminare le impronte digitali di altri utenti. Tuttavia, deve essere mantenuta almeno un'impronta registrata per ciascun utente. (Per essere applicato, il criterio Usa Fingerprint Storage Inspector deve essere abilitato.)

Accensione protetta

- **Aggiungi impronte digitali all'accensione protetta:** consente di aggiungere le impronte digitali all'accensione protetta durante la registrazione. Se disattivata, le impronte digitali registrati non possono essere utilizzare per l'autenticazione dell'accensione protetta.

5.6.2. Impostazioni biometriche

Protector Suite 2009 può operare a due livelli di protezione. Dalla scelta dipende il livello di accuratezza con cui la scansione di un'impronta digitale deve corrispondere ai campioni registrati.

- **Livello comodo.** Livello di elaborazione biometrica predefinito che mantiene l'equilibrio tra protezione e comodità.
- **Livello sicuro.** Utilizzare questa opzione se la sicurezza è più importante della comodità. Consente il livello di sicurezza più alto, tuttavia è necessaria una corrispondenza perfetta con il campione registrato. Ciò può causare la mancata riuscita dell'autenticazione per gli utenti autorizzati.

Impostazioni di blocco

- **Numero di tentativi falliti prima del blocco:** consente di impostare il numero dei tentativi falliti per la verifica (lettura delle impronte) consentiti prima del blocco della periferica.
- **Durata del blocco:** consente di impostare l'intervallo di tempo (in secondi) durante il quale la periferica rimarrà bloccata. Allo scadere di questo tempo, sarà nuovamente possibile utilizzare il sensore per impronte digitali.

5.6.3. Calibrazione sensore (facoltativo)

Questa funzione consente di calibrare il sensore di impronte digitali. Deve essere utilizzata quando si verificano problemi nel riconoscimento delle impronte digitali. Con questa funzione non si interferisce con i campioni di impronte digitali registrati o con i dati delle applicazioni.



Importante

Non toccare il sensore durante la calibrazione.

Se la funzione è supportata dal sensore, il pulsante **Calibra sensore** consente di accedere alla finestra di dialogo della calibrazione. Fare clic sul pulsante **Calibra** e attendere che la calibrazione sia terminata. La calibrazione può essere utilizzata quando si ritiene che il sensore non funziona correttamente.

Capitolo 6. Altri strumenti

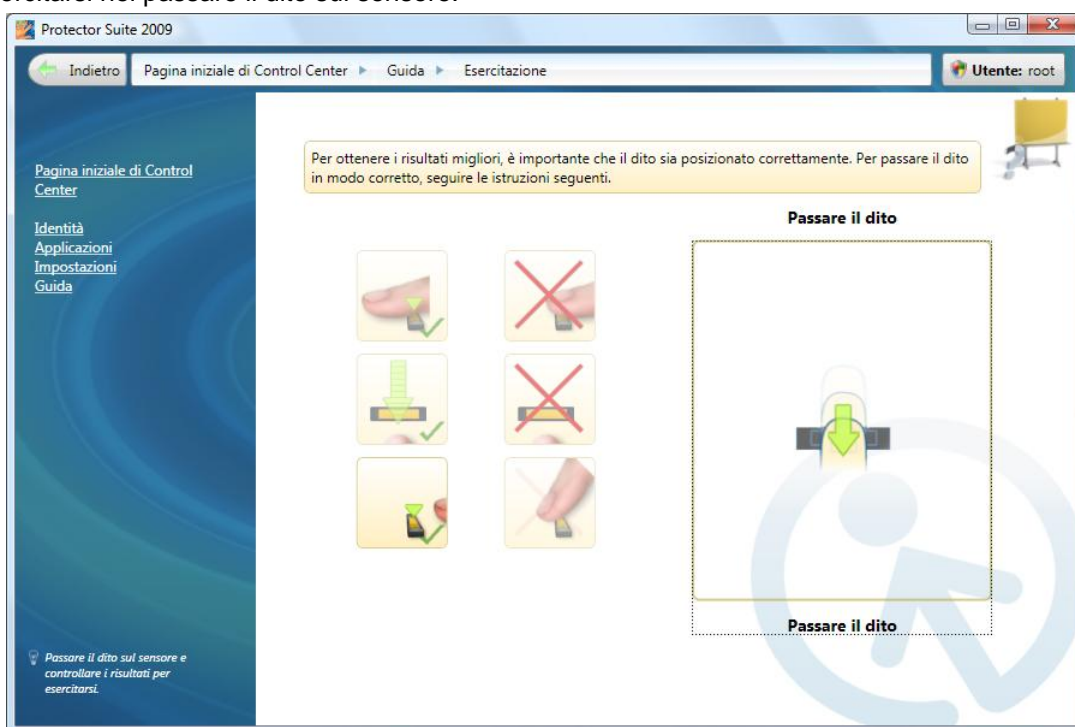
In questa sezione vengono descritti altri strumenti che semplificano l'utilizzo di Protector Suite 2009, come Utilizzo della Guida.

6.1. Esercitazione Fingerprint

È estremamente consigliato seguire l'Esercitazione Fingerprint. Durante l'esercitazione vengono visualizzate brevi animazioni che illustrano l'uso corretto o errato del sensore di impronte digitali. È possibile creare i propri campioni di impronte digitali per familiarizzare con le tecniche di scansione.

Per eseguire l'esercitazione:

1. Passare a
 - **Start > Tutti i programmi > Protector Suite > Control Center**
 - o fare clic con il tasto destro sull'icona nella barra delle applicazioni e selezionare **Avvia Control Center...**
 - oppure passare un dito sul sensore per visualizzare il Biomenu e selezionare **Control Center...** (saltare il passaggio successivo).
2. Fare clic sul collegamento **Esercitazione** o eseguire l'autenticazione (passare il dito sul sensore o immettere la password), fare clic su **Invia** e passare a **Guida > Esercitazione**.
3. Visualizzare le animazioni e seguire la procedura di scansione corretta. Sul lato destro è possibile esercitarsi nel passare il dito sul sensore:



4. Per ottenere il rilevamento corretto delle impronte digitali:

Per il sensore di rilevamento dell'impronta:



- Posizionare l'ultima falange al centro del sensore.
- Poggiare il dito sul sensore.
- Non sollevare il dito mentre lo si passa sul sensore.
- Non fare oscillare di lato il dito al termine del movimento.
- Provare a creare campioni dell'impronta digitale.

Per il sensore dell'area:



- Posizionare la parte centrale dell'impronta digitale al centro del sensore.
- Posizionare il dito piatto sul sensore applicando una moderata pressione.
- Tenere il dito sul sensore fino a visualizzare i relativi risultati.
- Provare a creare campioni dell'impronta digitale.

6.2. Icona nella barra delle applicazioni

L'icona Protector Suite 2009 nella barra delle applicazioni indica che il programma è in esecuzione e consente di accedere alle funzioni che non richiedono l'autenticazione tramite impronta. Fare clic con il tasto destro sull'icona per visualizzare il menu:

Elementi nella barra delle applicazioni

- **Avvia Control Center.** Consente di avviare la finestra di dialogo principale di Protector Suite 2009, in cui è possibile gestire la maggior parte delle funzioni e applicazioni e modificare le impostazioni del software.

- **Guida.** Consente di visualizzare la guida completa di Protector Suite 2009. Per visualizzare la guida sensibile al contesto per una pagina specifica, premere il tasto F1 all'interno della pagina per cui si desidera ricevere informazioni.

6.3. Utilizzo della Guida

Protector Suite 2009 contiene una guida di sistema in formato HTML.



Suggerimento

È inoltre possibile fare clic con il pulsante destro del mouse sull'icona della barra delle applicazioni e scegliere **Guida** oppure passare un dito sul sensore per visualizzare il Biomenu e scegliere **Guida**.

Per visualizzare la guida contestuale:

- Premere F1 per visualizzare la guida nella pagina per cui si necessita di aiuto.
1. Passare a **Start > Tutti i programmi > Protector Suite > Control Center**.
 2. Fare clic sul collegamento **Guida** o eseguire l'autenticazione (passare il dito sul sensore o immettere la password), fare clic su **Invia** e passare a **Guida > Guida**.

6.4. Schermata introduttiva

La schermata introduttiva viene visualizzata quando si tocca il sensore senza che sia stata ancora registrata alcuna impronta. Contiene un collegamento alla presentazione del prodotto Protector Suite 2009 e uno alla registrazione delle impronte digitali.

Per accedere alla presentazione del prodotto in un secondo momento:

- Passare a
 - **Start > Tutti i programmi > Protector Suite > Control Center**
 - o fare clic con il tasto destro sull'icona nella barra delle applicazioni e selezionare **Avvia Control Center...**
 - oppure passare un dito sul sensore per visualizzare il Biomenu e selezionare **Control Center...** (saltare il passaggio successivo).
- Eseguire l'autenticazione (passare un dito sul sensore o immettere la password Windows) e fare clic su **Invia**.
- Passare a **Guida > Panoramica del prodotto**.

6.5. Gestione di altri utenti

Un amministratore può gestire gli altri utenti in Protector Suite 2009. È possibile impostare o eliminare un nuovo utente, eliminare, importare o esportare i dati di un utente.

Per gestire altri utenti.

1. Passare a
 - **Start > Tutti i programmi > Protector Suite > Control Center**

- o fare clic con il tasto destro sull'icona nella barra delle applicazioni e selezionare **Avvia Control Center...**
 - oppure passare un dito sul sensore per visualizzare il Biomenu e selezionare **Control Center...** (saltare il passaggio successivo).
2. Eseguire l'autenticazione (passare un dito sul sensore o immettere la password Windows) e fare clic su **Invia**.
 3. Passare a **Identità** e fare clic sul collegamento **Gestisci altri utenti**.

OPPURE

Fare clic sul pulsante dell'utente accanto alla barra di spostamento.

4. Scegliere un utente e l'azione da eseguire utilizzando i pulsanti nel menu.