



Voorwoord

©Auteursrecht 2011

Alle rechten voorbehouden.

De informatie in dit document is onderhevig aan verandering zonder voorafgaande verwittiging, teneinde de betrouwbaarheid, het ontwerp en de functie te verbeteren en vertegenwoordigt geen verplichting voor de fabrikant.

In geen geval zal de fabrikant aansprakelijk zijn voor directe, indirecte, speciale, incidentele schade of gevolgschade, welke voortkomt uit het gebruik of het niet kunnen gebruiken van het product of de documentatie, zelfs als men geadviseerd is over de mogelijkheid van dergelijke schade.

Dit document bevat eigendomsinformatie die wordt beschermd door auteursrechten. Alle rechten zijn voorbehouden. Geen enkel deel van deze handleiding mag in geen enkele vorm gereproduceerd worden op welke mechanische, elektronische of andere wijze dan ook zonder de voorafgaande schriftelijke toestemming van de fabrikant.

Beperkte aansprakelijkheid

Er zijn redelijke pogingen ondernomen om te waarborgen dat deze handleiding nauwkeurig is, maar de fabrikant en de leverancier zijn niet aansprakelijk voor fouten of weglatingen in deze handleiding, of voor het gebruik van de hierin vermelde informatie.

Opmerking:

Wijzigingen of aanpassingen die niet expliciet goedgekeurd zijn door de partij die verantwoordelijk is voor de naleving, kunnen de bevoegdheid van de gebruiker om dit apparaat te gebruiken, teniet doen. De afgeschermd interfacekabels en de niet-afgeschermd stroomkabel moeten worden gebruikt om te voldoen aan de emissielimieten.

Dit apparaat moet worden gebruikt met de volgende stroomvoorziening:

65W

Er is geen interne stroomvoorziening aanwezig.

Inhoudsopgave

VOORDAT U BEGINT	2
LAAT UW COMPUTER OP KAMERTEMPERATUUR KOMEN	9
WARMTE, KOUDE, VOCHTIGHEID EN SCHITTERING	9
GESCHIKTE WERKPLEK	9
INLEIDING	12
VOORAANZICHT	13
IZIJAANZICHT LINKS	15
ZIJAANZICHT RECHTS.....	16
ONDERAANZICHT	17
AAN DE SLAG	19
DE STROOMADAPTER AANSLUITEN.....	19
DE LAPTOP GEBRUIKEN.....	24
VERZORGING VAN HET LCD	24
EXTERN CRT-SCHERM	24
FUNCTIETOETSEN (SNELTOETSEN)	25
VOORZORGSMATREGELEN VOOR HET TOUCHPAD	26
HET BATTERIJSYSTEEM.....	26
HET BATTERIJPAKKET VOORBEREIDEN VOOR GEBRUIK (BATTERIJKALIBRATIE)	27
DE FUNCTIE AUTOMATISCHE OPLADEN BATTERIJPAKKET	27
BATTERIJSTATUS.....	28
WAARSCHUWING BATTERIJ BIJNA LEEG	28
KLEINE BATTERIJ VOOR DE REAL-TIME KLOK.....	28
HELP WINDOWS	30
BUREAUBLAD	30
INTERNETVERBINDING	35
BIOS-SET-UP UITVOEREN	37
MAIN SETUP (HOOFDSET-UP)	39
INFO SETUP (INFOSET-UP)	40
ADVANCED SETUP (GEAVANCEERDE SET-UP)	41
SECURITY (BEVEILIGING)	41
BOOT SETUP (BOOTSET-UP).....	42
EXIT SETUP (AFSLUITEN SET-UP)	42
SUPER POSH (OPTIONEEL).....	44
ADVANCED PAGE	48
WINDOWS INSTELLINGEN OPTIMALISEREN	55
MENU VAN DE VASTE SCHIJF	58
CPU.....	58
RAM:	59

WAARSCHUWING:	59
PROBLEEMOPLOSSING	62
SPECIFICATIE	65

Hoofdstuk



Voordat u begint

Conventies van deze handleiding

Deze handleiding helpt u het meeste uit uw laptop te halen.

- Als u een ervaren gebruiker bent van computers en/of de besturingssystemen van Microsoft's Windows, kunt u het handig vinden om de Snelle startgids te lezen die wordt meegeleverd bij uw accessoires.
- Als u een minder ervaren gebruiker bent, moet u de hele handleiding zorgvuldig lezen voordat u het systeem gaat gebruiken.

Ongeacht of u een ervaren gebruiker bent, moet u het hoofdstuk Probleemoplossing raadplegen als er problemen optreden bij uw laptop.

Veiligheidsmaatregelen

Dit gedeelte is bedoeld om u te helpen bij het identificeren van mogelijke onveilige situaties tijdens de werking van dit product. De vereiste veiligheidsfuncties zijn in de computer geïnstalleerd om u te beschermen tegen letsel. U moet echter gezond verstand gebruiken bij het identificeren van mogelijke gevaarlijke situaties:

1. Lees deze veiligheidsinstructies zorgvuldig door.
2. Bewaar deze gebruikershandleiding voor toekomstig gebruik.
3. Haal de stroomkabel uit het stopcontact voordat u begint met reinigen. Gebruik geen reinigingsmiddel in vloeibare vorm of sprayvorm voor het reinigen. Gebruik een vochtige doek of lap voor het reinigen.
4. Voor insteekbare apparaten moet het stopcontact in de buurt van het apparaat zijn geïnstalleerd en makkelijk toegankelijk zijn.
5. Zorg dat dit apparaat niet vochtig wordt.
6. Plaats dit apparaat op een betrouwbare ondergrond na installatie. Een val kan letsel veroorzaken.

-
7. Controleer of de juiste voltage van de stroombron wordt gebruikt bij het aansluiten van het apparaat op het stopcontact.
 8. Plaats de stroomkabel op zodanige manier dat er niemand op kan gaan staan. Plaats niets op de stroomkabel.
 9. Alle voorzorgen en waarschuwingen vermeld op de apparatuur moeten in acht worden genomen.
 10. Haal de stroomkabel uit het stopcontact als het apparaat gedurende langere tijd niet wordt gebruikt, om transiënte overbelasting te voorkomen.
 11. Giet nooit enige vloeistof in de opening, omdat dit brand of elektrische schokken kan veroorzaken.
 12. Maak het apparaat nooit open. Om veiligheidsredenen moet het apparaat alleen worden geopend door gekwalificeerd onderhoudspersoneel.
 13. Als een van de volgende situaties zich voordoet, moet u het apparaat laten nakijken door het onderhoudspersoneel:
 - a. De stroomkabel of stekker is beschadigd.
 - b. Er is vloeistof in het apparaat gekomen.
 - c. Het apparaat is blootgesteld aan vocht.
 - d. Het apparaat werkte niet goed of het werkt niet volgens de gebruikershandleiding.
 - e. Het apparaat is gevallen en is beschadigd.
 - f. Het apparaat vertoont zichtbare tekenen van breuk.
 14. Laat dit apparaat niet onverpakt achter in een omgeving met een opslagtemperatuur boven de 60 °C. Dit kan het apparaat beschadigen.
 15. De eenheid kan gebruikt worden bij een omgevingstemperatuur van max. 5°C ~ 35°C.
 16. Het luchtdrukniveau op de plek van de werking volgens IEC 704-1: 1982 is gelijk aan of minder dan 70 dB(A).
 17. Vereisten m.b.t. stroomkabel

De stroomkabelset die wordt gebruikt met de stroomadapter moet voldoen aan de vereisten van het land waar u de stroomadapter gebruikt, d.w.z. 100-240 V wisselstroom. De volgende informatie beschrijft de vereisten voor de selectie van de stroomkabelset.

 - De kabelset moet goedgekeurd zijn in het land waar het zal worden gebruikt.
 - Het stopcontact van het toestel moet geconfigureerd zijn voor een aansluiting met een

CEE7/EN60320/IEC 320/NEMA/ JIS C 8303
contactdoos van het toestel.

A. Voor de VS en Canada:

- De kabelset moet UL-geregistreerd en CSA-gecertificeerd zijn.
- De minimale specificaties voor de flexibele kabel zijn nr. 18 AWG, (2) Type SPT-2 en (3) 2-conductor.

B. Voor Japan:

- Alle Teile des Kabel-Sets müssen entsprechend dem japanischen Dentori Law mit einem „PSE“ markiert sein
- Die Minimalanforderungen für das Kabel sind .75m² Leiter. (2) Type VCTF oder VCTFK, und (3) 2-conductor.
- Der Kabelsatz muss mindestens für eine Stromstärke von 7A geeignet sein.
- Der Wandstecker muss ein zweipoliger geerdeter Steckertyp gemäß dem Japanese Industrial Standard C8303 (15A, 125 VAC) sein.

C. Overige landen:

- De connectoren van de kabelset moeten voorzien zijn van de certificatiemarkering van het agentschap dat verantwoordelijk is voor de beoordeling in dat specifieke land.
- De flexibele kabel moet van het type HAR (geharmoniseerd) H03VVH2-F zijn.
- De kabelset moet een stroomcapaciteit van ten minste 2.5 ampère en een nominale spanning van 125 of 250 V wisselstroom hebben.

WAARSCHUWING: MB40IIX (x=0~9) mag enkel gebruikt worden met de volgende wisselstroomadapter.

- Huntkey type: HKA06519034-8C/ HKA06519034-6C
- Delta type: ADP-65JH AB/ ADP-65JH BB
- Lite-On type: PA-1650-65/ PA-1650-68

18. Bij gebruik van uw telefoonapparatuur moeten de basis veiligheidsinstructies altijd opgevolgd worden om het risico van brand, elektrische schokken en letsel bij personen te voorkomen. Deze voorzorgsmaatregelen bestaan uit het volgende:

- Gebruik dit product niet in de buurt van water,

-
- bijvoorbeeld bij een badkuip, wasbak, gootsteen of wasplaats, in een natte kelder of bij een zwembad.
- Vermijd het gebruik van een telefoon (behalve een draadloze telefoon) tijdens een elektrische storm. Er is een kleine kans op elektrische schokken door de bliksem.
 - Gebruik de telefoon niet om een gaslek te melden in de buurt van het lek.
 - Gebruik enkel het netsnoer en de batterijen die in deze handleiding vermeld staan. Werp de batterijen niet in het vuur, dit zou een explosie kunnen veroorzaken. Controleer de lokale wetgeving voor eventuele speciale instructies
19. Gebruik de stroomadapter niet in de buurt van open water of andere vloeistoffen. Mors nooit vloeistof in de stroomadapter.
 20. Explosiegevaar als de batterij verkeerd wordt vervangen. Alleen vervangen met hetzelfde of een gelijkwaardig type dat wordt aanbevolen door de fabrikant. Voer gebruikte batterijen af volgens de instructies van de fabrikant. Het batterij pakket nooit verwijderen als de stroom aan staat, omdat dit kan resulteren in verlies van gegevens wanneer het systeem geen stroom meer heeft.
 21. De ingangstekker wordt gebruikt als het belangrijkste ontkoppelingsinstrument.



Voorzichtigheid... Dit onderdeel is heet. Wees voorzichtig.



VORSICHT... Diese Flachewird sehr heiss.
When you see this symbol, be careful as this spot may be very hot.

Wichtige Sicherheitshinweise

1. Bitte lesen Sie diese Hinweis sorgfältig durch.
2. Heben Sie diese Anleitung für den späteren Gebrauch auf.
3. Vor jedem Reinigen ist das Gerät vom Stromnetz zu trennen. Versenden Sie Keine Flüssig- oder Aerosolreiniger. Am besten eignet sich ein angefeuchtetes Tuch zur Reinigung.
4. Die Netzanschlußsteckdose soll nahe dem Gerät angebracht und leicht zugänglich sein.
5. Das Gerät ist vor Feuchtigkeit zu schützen.

-
6. Bei der Aufstellung des Gerätes ist auf sicheren Stand zu achten. Ein Kippen oder Fallen könnte Beschädigungen hervorrufen.
 7. Beachten Sie beim Anschluß an das Stromnetz die Anschlußwerte.
 8. Verlegen Sie die Netzanschlußleitung so, daß niemand darüber fallen kann. Es sollte auch nichts auf der Leitung abgestellt werden.
 9. Alle Hinweise und Warnungen, die sich am Gerät befinden, sind zu beachten.
 10. Wird das Gerät über einen längeren Zeitraum nicht benutzt, sollten Sie es vom Stromnetz trennen. Somit wird im Falle einer Überspannung eine Beschädigung vermieden.
 11. Durch die Lüftungsöffnungen dürfen niemals Gegenstände oder Flüssigkeiten in das Gerät gelangen. Dies könnte einen Brand bzw. Elektrischen Schlag auslösen.
 12. Öffnen Sie niemals das Gerät. Das Gerät darf aus Gründen der elektrischen Sicherheit nur von autorisiertem Servicepersonal geöffnet werden.
 13. Wenn folgende Situationen auftreten ist das Gerät vom Stromnetz zu trennen und von einer qualifizierten Servicestelle zu Überprüfung:
 - a. Netzlabel oder Netzstecker sind beschädigt.
 - b. Flüssigkeit ist in das Gerät eingedrungen.
 - c. Das Gerät war Feuchtigkeit ausgesetzt.
 - d. Wenn das Gerät nicht der Bedienungsanleitung entsprechend funktioniert oder Sie mit Hilfe dieser Anleitung keine Verbesserung erzielen.
 - e. Das Gerät ist gefallen und/oder das Gehäuse ist beschädigt.
 - f. Wenn das Gerät deutliche Anzeichen eines Defektes aufweist.
 14. **VORSICHT:** Explosionsgefahr bei unsachgemäßen Austausch der Batterie. Ersatz nur durch denselben oder einem vom Hersteller empfohlenen ähnlichen Typ. Entsorgung gebrauchter Batterien nach Angaben des Herstellers.
 15. Dieses Schaltnetzteil kann bis zu einer Außentemperatur von maximal 5°C ~ 35°C.
 16. Die Ausgangswerte dürfen nicht die auf dem Label angegebenen Werte überschreiten.

17. Anforderungen an das Stromkabel

Das Kabel-Set, das an das Netzteil angeschlossen wird, muss den Anforderungen des Landes, in dem Sie das Netzteil einsetzen, genügen, je nachdem, ob die Netzspannung 100-240V Wechselspannung beträgt.

- Das Kabel-Set muss für das Land, in dem es eingesetzt wird, zugelassen sein.
- Der Gerätestecker des Kabels muss in eine CEE7/EN60320/IEC 320/NEMA/ JIS C 8303 Buchse passen.

A. Für die USA und Kanada:

- Das Kabel-Set muss UL-gelistet und CSA zertifiziert sein.
- Die Minimalanforderungen für das Kabel entsprechen No. 18 AWG. (2) Type SPT-2, und (3) 2-conductor.

B. Für Japan:

- Alle Teile des Kabel-Sets müssen entsprechend dem japanischen Dentori Law mit einem „PSE“ o
- Die Minimalanforderungen für das Kabel sind .75m² Leiter. (2) Type VCTF oder VCTFK, und (3) 2-conductor.
- Der Kabelsatz muss mindestens für eine Stromstärke von 7A geeignet sein.
- Der Wandstecker muss ein zweipoliger geerdeter Steckertyp gemäß dem Japanese Industrial Standard C8303 (15A, 125 VAC) sein.

C. Für andere Länder:

- Die Zubehörteile des Kabel-Sets müssen das Prüfsiegel derjenigen Stelle, die in dem jeweiligen Land für die Sicherheitsprüfung zuständig ist, tragen.
- Das Kabel muss vom HAR (harmonisierten) Typ H03VVH2-F sein.
- Das Kabel-Set muss eine Stromkapazität von mindestens 2,5 Ampere haben und Spannungen von 125 oder 250 V Wechselstrom gestatten.



VORSICHT... Mit dem MB40IIX (x=0~9) muss ein AC-Adapter folgenden Modells verwendet werden

- Huntkey type: HKA06519034-8C/ HKA06519034-6C
- Delta type: ADP-65JH AB/ ADP-65JH BB
- Lite-On type: PA-1650-65/ PA-1650-68

18. Bei der Benutzung Ihres Telefongerätes sollten Sie immer die grundlegenden Sicherheitsmaßnahmen beachten, um das Risiko von Feuer, Stromschlägen und Verletzungen zu minimieren. Zu beachten sind u.a. folgende Punkte:
- Benutzen Sie das Gerät nicht in der Nähe von Wasser, wie zum Beispiel Badewanne, Waschbecken, Spülbecken, Waschbottich, in feuchten Kellerräumen oder in der Nähe von Schwimmbecken.
 - Benutzen Sie kein Telefon (ausgenommen schnurlose Modelle) während eines Gewitters. Es besteht das geringe Restrisiko eines Blitzschlages.
 - Benutzen Sie das Telefon nicht um ein Gasleck zu melden, falls es sich in der Nähe des Lecks befindet.
 - Verwenden Sie nur die in diesem Benutzerhandbuch angegebenen Stromkabel und Batterien. Werfen Sie die Batterien nicht ins Feuer, sie könnten explodieren. Informieren Sie sich über die örtlichen Bestimmungen bezüglich der Entsorgung.
19. Benutzen Sie das Netzteil nicht in unmittelbarer Nähe zu Wasser oder anderen Flüssigkeiten. Gießen Sie nie Flüssigkeiten über das Netzteil.
20. Es besteht Explosionsgefahr, wenn der Akku nicht ordnungsgemäß ersetzt wird. Ersetzen Sie den Akku nur durch einen Akku gleichen oder äquivalenten Typs, der vom Hersteller empfohlen wird. Entsorgen Sie Akkus entsprechend den Anweisungen des Herstellers. Entfernen Sie den Akku auf keinen Fall bei eingeschaltetem Notebook, da hierdurch Daten verloren gehen könnten.
21. Der Netzeingabeanschluss dient als Hauptschalter des Geräts.

Dingen waar u aan moet denken voordat u met uw computer aan de slag gaat

Laat uw computer op kamertemperatuur komen

Uw laptop kan makkelijk tegen extreme temperaturen, maar het kan niet goed tegen snelle temperatuurswisselingen, zoals het binnengaan van een warm kantoor als het buiten koud is.

Snelle temperatuurswisselingen kunnen ervoor zorgen dat er waterdruppeltjes condenseren in de behuizing, waarbij de kans bestaat op schade aan de interne elektronische onderdelen.

Wanneer u uw laptop hebt gekregen en het heel heet of koud is buiten, moet u de computer niet direct inschakelen. Laat de laptop eerst geleidelijk op kamertemperatuur komen gedurende ten minste drie tot vier uur.



Waarschuwing....

Wanneer uw systeem arriveert bij koud weer, niet direct de computer of het scherm inschakelen, maar laat deze eerst geleidelijk op kamertemperatuur komen.

Warmte, koude, vochtigheid en schittering

Ga op een geschikte plek zitten voor uw computer waar het niet te heet, te koud, te donker of te licht is. Schittering kan het moeilijk maken om het scherm goed te kunnen aflezen.

- Probeer te voorkomen dat de computeronderdelen defect raken door oververhitting. Laat daarom voldoende ruimte over zodat er lucht rond de behuizing kan circuleren.
- De ventilatieopeningen niet blokkeren.
- De computer niet in direct zonlicht plaatsen.

Geschikte werkplek

Uw computer zal goed werken op elke plek waar u comfortabel bent, maar extremen in temperatuur of vochtigheid kunnen van invloed zijn op de onderdelen van uw systeem. Er zijn bepaalde dingen waar u tegen kunt, maar de computer niet, zoals statische elektriciteit, stof, water, stoom en olie. Wanneer u buiten uw

kantoor gaat werken, zorg dan dat u een schone, comfortabele werkplek vindt voor uw systeem.

Er is een lithium-ion batterijpakket beschikbaar voor tijdens het reizen. De eerste keer uw systeem op batterijen gebruiken: verwijder de batterij uit de verpakking, installeer deze in het systeem en laad de batterij op voor een volledige werking.

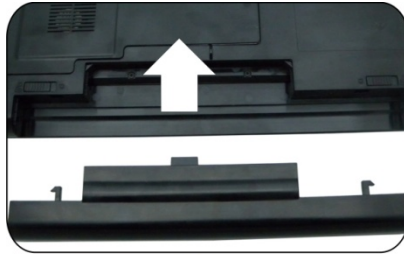
Hoofdstuk

2



Inleiding

Uw computer gereed maken voor het gebruik



1



2



3



4

- ① Plaats de batterij in het batterijcompartiment.
- ② Sluit de wisselstroomadapter op de computer aan.

③ Klap het beeldscherm open.

④ Zet de computer aan.



Waarschuwing....

Om te voorkomen dat het

scherm beschadigd raakt:

1. Sluit het scherm niet met een klap.

2. Plaats geen enkel voorwerp boven op de laptop wanneer deze gesloten of geopend is.

3. Controleer of het systeem is afgesloten of stand-by staat voordat u het scherm sluit.

Met een geopend LCD-scherm, ziet u diverse functies die belangrijk zijn voor het gebruik van uw laptop.

Vooraanzicht



OPMERKING....

Afbeelding is alleen ter referentie.



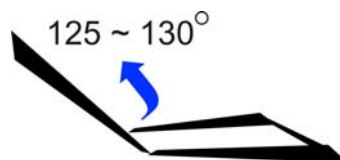
① Microfoon

② Camera

OPMERKING.... Voor het bekomen van de beste systeemprestaties wordt de afbeelding gecomprimeerd wanneer u de Crazy Talk Camsuite PRO voorbeeldfunctie gebruikt. Foto's genomen in 'snapshot' formaat behouden hun oorspronkelijke kwaliteit.

③ LCD-scherm

Waarschuwing.... De maximum kantelhoek van het LCD-beeldscherm bedraagt 120-135 graden, forceer het beeldscherm niet door het verder te kantelen.



④ Toetsenbord

OPMERKING.... De indeling van het toetsenbord kan verschillen naargelang de regio.

⑤ Touchpad

⑥ Knoppen van het touchpad

⑦ Power / Suspend knop

⑧ LED-indicators

- Opgestart: Blauw
- RF uitgeschakeld: Blauw
- Vaste schijf lezen/schrijven: Knipperend blauw
- LED van energieniveau
 - bezig met opladen: Knipperend blauw
 - Volledig opgeladen: Blauw
 - Laag energieniveau (<6%): Knipperend rood

⑨ 6-in-1 kaartlezer (SD/SDHC/SDXC (High speed mode)/MMC/MS/MS-Pro geheugenkaart)

!Zijaanzicht links



- ❶ Gelijkstroomingang
- ❷ Ethernet / LAN-poort

OPMERKING.... Bij gebruik van een LAN, moet u een EMI-afgeschermd kabel gebruiken voor een minimale interferentie tijdens het overdragen.

- ❸ CRT poort
- ❹ HDMI poort
- ❺ USB 2.0 of 3.0 poort (Één van beide)

OPMERKING.... Dit systeem is voorzien van twee USB 2.0 poorten of twee USB 3.0 (optionele) poort.

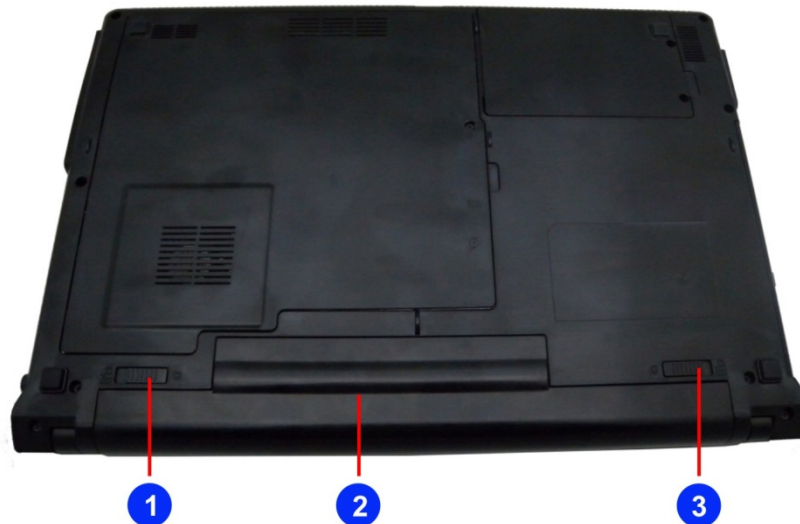
Zijaanzicht rechts



- ❶ USB 2.0
- ❷ Stereo hoofdtelefoon

-
- ③ Microfoon/Audio ingangsaansluiting
 - ④ Optisch station
 - ⑤ Kensington slot

Onderaanzicht



- ① Uitbreidingssleuf
- ② Batterijvak
- ③ Veerslot batterij

Hoofdstuk

3



Aan de slag

Op een stroombron aansluiten


De stroomadapter aansluiten

Een universele stroomadapter is bijgeleverd om uw computer van stroom te voorzien en om het batterijpakket van de computer op te laden. De ingangsspanning van de adapter kan tussen de 100 tot 240 volt liggen, waarbij de standaardspanningen worden gedekt die in bijna elk land van toepassing zijn. De computer op een externe stroombron aansluiten:



 **Waarschuwing....** Gebruik geen inferieure verlengkabels, omdat dit kan resulteren in schade aan uw laptop. De laptop wordt geleverd met een eigen stroomadapter. Gebruik geen andere adapter voor de stroomvoorziening van de computer of andere elektrische apparaten.

Laat de stroomadapter waar mogelijk in de laptop en een stopcontact zitten om de batterij op te laden.

 **Waarschuwing....** Schakel uw laptop nooit uit of reset de laptop nooit als de harde schijf in gebruik is en het pictogram. Hierdoor kunnen uw gegevens verloren gaan of beschadigen. Wacht na het uitschakelen van uw laptop altijd ten minste 5 seconden om uw laptop weer in te schakelen. Het elektrische circuit van de laptop kan beschadigen als deze snel achter elkaar in en weer uit wordt geschakeld.

Uw laptop inschakelen




Schakel uw laptop in door op de stroomknop te drukken. Houd de knop ongeveer twee seconden ingedrukt en laat dan los. De Power-On Self Test (POST) wordt automatisch uitgevoerd.


Nadat de POST is voltooid, leest de computer het besturingssysteem van de harde schijf in het computergeheugen (dit staat bekend als het "booten" van een computer). Het moet automatisch opstarten als uw BS (besturingssysteem, zoals Windows 7, enz.) is geïnstalleerd.

De laptop uitschakelen, uw werk opslaan en alle toepassingen sluiten: klik op **Start**, vervolgens op **Shut Down (uitschakelen)** en selecteer **Shut down the computer (De computer uitschakelen)**, klik op "**Yes**" (Ja) of houdt de stroomknop gedurende vier tot zes seconden ingedrukt

Werking op batterijen

Uw computer wordt geleverd met een oplaadbaar batterijpakket, waarmee u met de computer kunt werken zonder externe stroombron. Als het batterijpakket volledig is geladen, kunt u in de volgende situaties werken:

-  Het batterijpakket is initieel volledig geladen.
-  Er is geen randapparatuur geïnstalleerd.
-  Het schijf/cd-rom-station zijn niet meer dan 10% van de tijd actief.

 **Waarschuwing....** Gebruik alleen batterijen die zijn goedgekeurd door een bevoegde dealer. Niet alle batterijen zijn hetzelfde en moeten daarom ook niet als zodanig worden behandeld. Het gebruik van een verkeerde batterij kan ernstige schade veroorzaken aan uw computer en bij uzelf door giftige dampen.

⚡ Waarschuwing.... Er bestaat explosiegevaar als de batterij verkeerd wordt geplaatst. Alleen vervangen met hetzelfde of een gelijkwaardig type dat wordt aanbevolen door de fabrikant. Voer de oude batterijen af volgens de instructies van de fabrikant of de plaatselijke wetgeving.

⚡ WARNUNG.... Explisionsgefahr bei unsachgemäßen Austausch der Batterie. Ersatz nur durch denselben oder einem vom Hersteller empfohlenen ähnlichen Typ. Entsorgung gebrauchter Batterien nach Angaben des Herstellers.

Het batterijpakket plaatsen en verwijderen

Het batterijpakket verwijderen:



Het batterijpakket plaatsen:



Het batterijpakket opladen

Het geïnstalleerde batterijpakket laadt automatisch op als de computer is aangesloten op de stroomadapter en een externe stroombron. Wij raden aan om het batterijpakket af en toe volledig te ontladen om een goede prestatie te behouden.

Hoofdstuk

4



De laptop gebruiken

Het LCD-scherm aanpassen

Het LCD-scherm kan met de volgende toetsencombinaties worden aangepast.

Actie	Systeembesturing
Fn + F4	Weergavemodus veranderen: enkel LCD, enkel CRT/HDMI, en LCD& CRT/HDMI simultaan.
Fn + F7	De helderheid van het scherm verlagen.
Fn + F8	De helderheid van het scherm verhogen.

Verzorging van het LCD

LCD-schermen zijn gevoelige apparaten die voorzichtig moeten worden gehanteerd. Let op de volgende voorzorgsmaatregelen:

- Het LCD-scherm gesloten houden om deze tegen stof te beschermen als u de computer niet gebruikt.
- Gebruik bij het reinigen van uw LCD-scherm een zachte doek om het LCD-oppervlak voorzichtig schoon te vegen.
- Plaats uw vingers of scherpe voorwerpen nooit direct op het oppervlak en sproei een reinigingsmiddel nooit direct op het scherm.
- Niet op de behuizing drukken of er voorwerpen op bewaren als het scherm is gesloten. Hierdoor kan het LCD-scherm breken.

Extern CRT-scherm

U kunt een externe monitor aansluiten via de 15-pins CRT-connector.

- Enkel LCD
- Enkel CRT/HDMI
- LCD& CRT/HDMI simultaan

U kunt tussen deze weergaveconfiguraties wisselen door op de volgende toetsencombinatie te drukken **[Fn] + [F4]**.

Bediening met de sneltoetsen van de laptop

Functietoetsen (sneltoetsen)

Actie	Systeembesturing
Fn + Esc	Bluetooth in- of uitschakelen
Fn + F1	Suspend-modus activeren.
Fn + F2	De stilmodus activeren.
Fn + F3	Audio/ PC pieptonen inschakelen of dempen
Fn + F4	Weergavemodus veranderen: enkel LCD, enkel CRT/HDMI, en LCD& CRT/HDMI simultaan.
Fn + F5	Volume van de luidspreker verlagen.
Fn + F6	Volume van de luidspreker verhogen.
Fn + F7	De helderheid van het scherm verlagen.
Fn + F8	De helderheid van het scherm verhogen.
Fn + F9	Het touchpad in- of uitschakelen
Fn + F10	WLAN in- of uitschakelen
Fn + F11	De CCD camera in- of uitschakelen
Fn + C	Color Engine-toepassing in- of uitschakelen

Het touchpad

Het touchpad is een rechthoekig elektronisch paneel net onder uw toetsenblok. U kunt het statischgevoelige paneel van het touchpad gebruiken en hierover schuiven om de cursor te bewegen. U kunt de knoppen onder het touchpad gebruiken als de linkermuisknop en de rechtermuisknop.



Voorzorgsmaatregelen voor het touchpad

Het touchpad is een drukgevoelig apparaat. Let op de volgende voorzorgsmaatregelen.

- Zorg ervoor dat het touchpad niet in contact komt met vuil, vloeistof of vet.
- Het touchpad niet aanraken met vieze vingers.
- Geen zware voorwerpen op het touchpad of de knoppen van de touchpad plaatsen.

U kunt het touchpad gebruiken met Microsoft Windows, evenals niet-Windows-toepassingen.

Stroombesparingsmodi

Dit gedeelte bevat informatie over het stroomsysteem van de laptop, waaronder de stroomadapter, het batterijsysteem, het opladen van de batterij en tips over het sparen van de batterijen.

Het stroomsysteem bestaat uit twee onderdelen, de stroomadapter en het batterijsysteem. De stroomadapter zet de wisselstroom van een stopcontact om in directstroom die de computer gebruikt.

Het batterijsysteem

Voordat u de computer voor het eerst op batterijen gaat gebruiken, moet u het pictogram met de batterijstatus controleren op de werkbalk van Windows om te waarborgen dat de batterij volledig is opgeladen.

Zie batterijstatus verderop in dit gedeelte voor een beschrijving en uitleg van het pictogram Windows-batterij.

Het laden van de batterij duurt ongeveer 2.5 uur als het systeem uit staat. Laad zo mogelijk de batterij altijd volledig.



OPMERKING.... Wanneer u de batterij zo vaak gebruikt dat deze vaker dan 20 keer per maand volledig moet worden opgeladen, raden wij aan om de procedure "Batterijkalibratie" om de drie maanden uit te voeren om de levensduur van de batterij te behouden.

Raadpleeg het onderwerp over "Batterijkalibratie", waarin wordt beschreven hoe u uw systeembatterij moet kalibreren. Dit wordt verderop in dit hoofdstuk behandeld.

Als u ontdekt dat de levensduur van de batterij korter wordt, moet u de procedure "Batterijkalibratie" direct uitvoeren.

Het batterijpakket verwijderen

Raadpleeg hoofdstuk 3, **Het batterijpakket plaatsen en verwijderen** om het batterijpakket te verwijderen uit het batterijgedeelte.

Het batterijpakket voorbereiden voor gebruik (Batterijkalibratie)

Voordat u het batterijpakket voor het eerst gaat gebruiken, moet de batterijpakket worden gekalibreerd voor een nauwkeurige melding van de status van de levensduur van de batterij.

Volg de onderstaande instructies om het batterijpakket te kalibreren:

1. Plaats de batterij in het batterijgedeelte en zet de laptop aan. Als de batterij helemaal geen stroom krijgt, moet u naar de volgende stap gaan. Laat anders de batterij volledig leeglopen totdat de batterij de bijna leeg waarschuwingssignalen laat horen. Het systeem zal automatisch in de Suspend-modus (Stand-by) gaan staan.
2. Zet de laptop uit. Sluit de stroomadapter aan en laat de batterij volledig opladen. Als de laadindicator van de batterij uitgaat, is de batterij volledig geladen.
3. Zet de laptop aan, laat de batterij leeglopen totdat deze een leeg-status heeft en er waarschuwingssignalen klinken. Het systeem zal automatisch in de Suspend-modus (Stand-by) gaan staan. U kunt nu de stroomadapter aansluiten.
4. Het batterijpakket is nu goed gekalibreerd.

Gebruik in het algemeen de batterij totdat de waarschuwingsindicator voor een lege batterij verschijnt. Het volledig opladen van de batterij (volledige ontladen/laden-cyclus) garandeert een nauwkeurige melding van de batterijmeterstatus.

De functie Automatische opladen batterijpakket

De batterij opladen terwijl het batterijpakket in de laptop zit: steek de stroomadapter in de laptop en een stopcontact.

De oplaadtijd bedraagt ongeveer 3-4 uur als de laptop is uitgeschakeld en ongeveer 6-7 uur als laptop is ingeschakeld.

Als de batterij volledig is opgeladen, gaat de laadindicator van de batterij uit.

 **OPMERKING....** Als het systeem zwaar wordt belast of bij een hoge temperatuur wordt gebruikt, kan de batterij mogelijk niet volledig opladen. U moet doorgaan met laden met de stroomadapter aangesloten, totdat de laadindicator niet meer brandt.

Batterijstatus

Windows 7 is voorzien van een applet in het besturingspaneel die een pictogram zal weergeven in de taakbalk van Windows. Deze pictogram geeft aan of de laptop op batterijen werkt of is aangesloten op de stroomadapter.

Deze applet geeft ook een meter weer die de laadstatus aangeeft van de batterij.

Waarschuwing Batterij bijna leeg

Wanneer het pakket uiteindelijk de status "Batterij bijna leeg" bereikt, kan de batterij nog ongeveer zeven tot tien minuten blijven werken.

U hoort om de 15 seconden een akoestisch signaal waarmee u wordt gewaarschuwd over de status "Batterij bijna leeg". Als de batterij de status "Batterij leeg" bereikt, zal het signaal versnellen.

Uw batterij blijft nu nog ongeveer een tot twee minuten werken. U moet direct uw gegevens opslaan of de stroomadapter aansluiten, anders kunt u gegevens verliezen.

Als de batterij nog maar een minuut zal blijven werken, zal de laptop de handelingen staken naar de HDD en uitschakelen. U moet de stroom aansluiten en verdergaan om uw werk op te slaan.

Kleine batterij voor de real-time klok

De laptop is voorzien van een klein intern batterijpakket dat stroom levert aan het systeem, zodat bepaalde systeemgegevens behouden blijven tijdens de uitschakeling.

Als de laptop te lang niet is aangesloten op een stroombron, zal deze batterij uitgeput raken en zullen de systeemgegevens verloren gaan.

 **Waarschuwing....** Explosiegevaar als de batterij verkeerd wordt vervangen. Alleen vervangen met

hetzelfde of een gelijkwaardig type dat wordt aanbevolen door de fabrikant. Voer de gebruikte batterijen af volgens de instructies van de fabrikant. Het batterijpakket nooit verwijderen als de stroom is ingeschakeld, omdat dit kan resulteren in verlies van gegevens bij stroomuitval bij het systeem.

Het systeem resetten

Na het installeren van een softwaretoepassingspakket, kunt u gevraagd worden om het systeem te resetten om de gewijzigde besturingsomgeving te laden.

Om het systeem te resetten of te "**rebooten**", drukt u gelijktijdig op de toetsen **[Ctrl]+[Alt]+[Delete]**. Dit staat bekend als "**warm boot**." Deze toetsencombinatie werkt als een resetschakelaar van de "**software**" wanneer er problemen met de hardware of software optreden waardoor de laptop vastloopt.

Als deze toetsencombinatie de laptop niet afsluit, kunt u de laptop resetten met de stroomknop van de laptop. Als de laptop om een of andere reden vastloopt, schakelt u de laptop uit door op deze knop te drukken.

De helderheid aanpassen

Om de helderheid aan te passen op het LCD-scherm, houdt u de toets **[Fn]** ingedrukt in de linkerhoek van het toetsenbord en drukt u op de toets **[F8]** om de helderheid te verhogen of op de toets **[F7]** om de helderheid te verlagen.

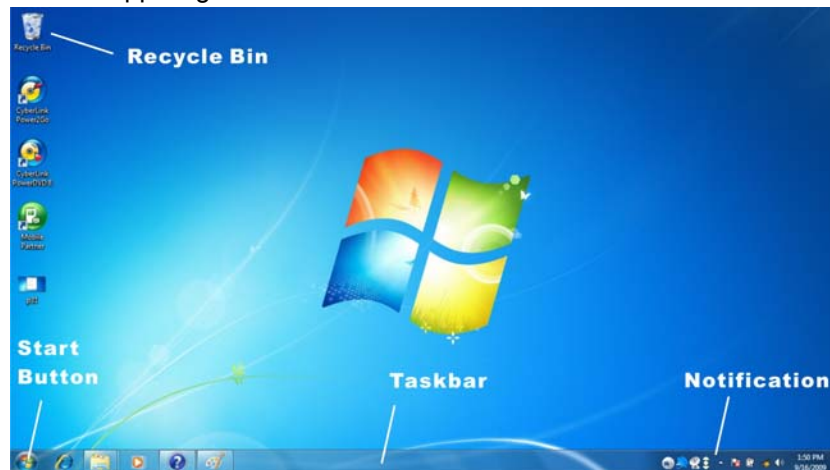
Help Windows

Voor help van Windows 7, klikt u op het pictogram **Start → Help and Support** (Start > Help en ondersteuning) en zal het dialoogvenster openen.



Bureaublad

Het Bureaublad kan enigszins verschillen van de software die is geïnstalleerd op uw laptop met andere of aanvullende snelkoppelingen.

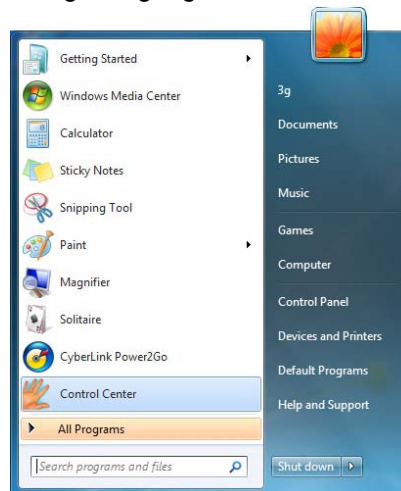


Prullenbak

Gebruikt voor het opslaan van verwijderde bestanden voor het geval u de bestanden wilt herstellen en opslaan in uw systeem. De bestanden zullen alleen permanent uit de prullenbak worden verwijderd als u rechtsklikt op uw muis en de optie "Prullenbak legen" selecteert.

Start-knop

Staat een eenvoudige toegang toe tot alle Windows-programma's.



Met het menu **Start** kunt u de programma's aanpassen en tonen die u het meeste gebruikt. Als u een item wilt houden, klikt u met de rechtermuisknop op het item en klikt u op **Pin to Start menu (Vastzetten in Start-menu)**.

Log Off (Afmelden) staat de huidige gebruiker toe om zich af te melden en een nieuwe gebruiker om zich aan te melden.

Turn Off Computer (Computer uitschakelen) staat u toe om de modi Shut down (Afsluiten), Restart (Opnieuw opstarten) en Stand by (Stand-by) te gebruiken voor stroombesparing.

Taakbalk

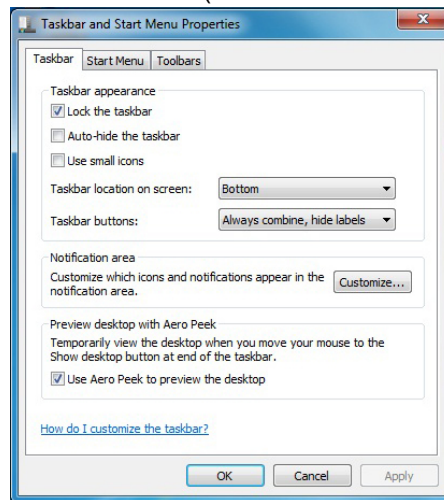
Als u een programma opent, wordt het pictogram daarvan weergegeven in de taakbalk, zodat u makkelijk tussen programma's kunt wisselen door op de betreffende knop te drukken. Om werkbalken aan de taakbalk toe te voegen of eruit te verwijderen, klikt u met de rechtermuisknop op een lege plek in de

taakbalk, selecteert u **Toolbars** (Werkbalken) → **Kies de werkbalk die u wilt toevoegen.**

Verwittiging

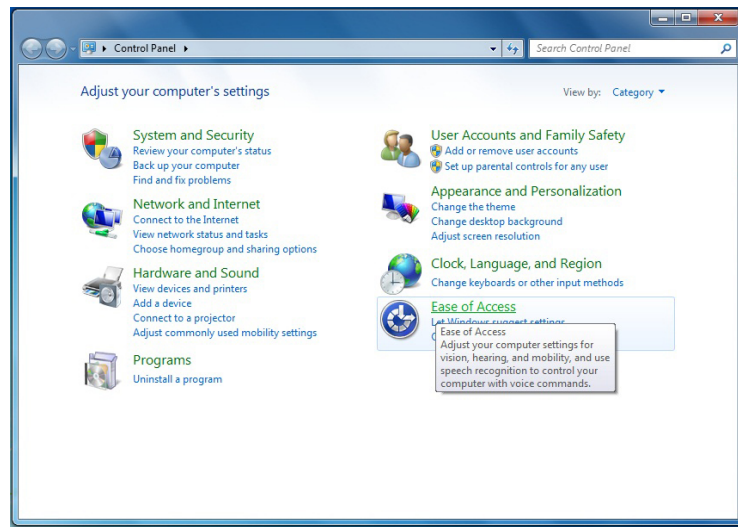
De pictogrammen die hier staan, dienen voor een snelle toegang tot sommige programma's en computerfuncties die u veel gebruikt. Voorkomen dat Windows 7 pictogrammen verbergt:

klik met de rechtermuisknop op een lege plek in de **taakbalk** en selecteer **Properties** (Eigenschappen), verwijder het vinkje bij de optie **Auto-hide the taskbar** (Taakbalk automatisch verbergen).



Configuratiescherm

In dit gedeelte kunt u het uiterlijk en de werking van Windows veranderen. Klik op **Start** → het dialoogvenster **Control Panel** (Configuratiescherm). Er zijn twee interfaces – **Classic View** (Klassieke weergave).



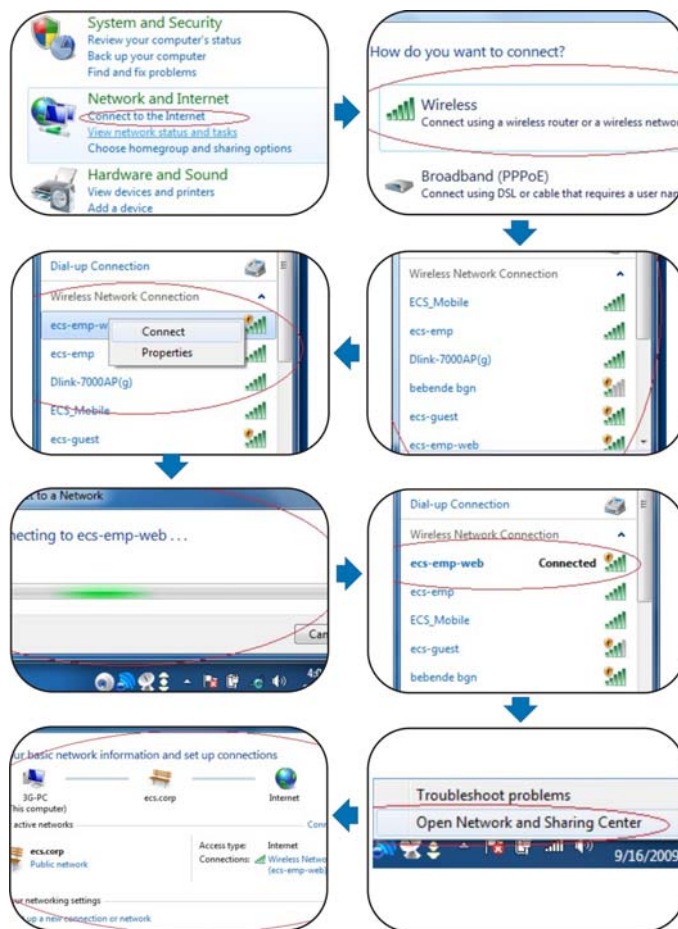
Hoofdstuk

5



Internetverbinding

Een draadloos LAN-netwerk gebruiken voor de internetverbinding



Hoofdstuk

6



BIOS-set-up uitvoeren

Het set-uphulpprogramma is een hardwareconfiguratieprogramma in het BIOS (Basic Input/Output System) van uw computer. Het voert diverse hardwarefuncties uit en onderhoudt deze. BIOS betreft een menugestuurde software, waarmee u de instellingen eenvoudig kunt configureren en veranderen.

Het BIOS bevat de standaard fabrieksinstellingen voor de standaardwerking van de computer. Er zijn echter gelegenheden waarbij u de standaardinstellingen in het BIOS moet wijzigen. U moet bijvoorbeeld de instellingen van het BIOS-stroombeheer (APM) wijzigen bij gebruik van DOS of een ander besturingssysteem dan Windows.

Met het BIOS kunt u wachtwoorden instellen om de toegang van gebruikers te beperken. Dit is een belangrijk kenmerk, omdat er tegenwoordig heel veel belangrijke informatie in de computer wordt opgeslagen. Onbevoegde toegang kan worden voorkomen. Verderop in dit hoofdstuk wordt het gebruik van dit beveiligingskenmerk behandeld.

Het BIOS set-upscherm openen

Zet eerst de stroom aan. Druk snel op F2 als BIOS de POST (Power-On Self Test) uitvoert, om het BIOS Set-uphulpprogramma te openen.



OPMERKING.... Het kan zijn dat u vrij snel op F2 moet drukken. Als het systeem eenmaal Windows aan het laden is, kunt u het nogmaals proberen door de stroom uit en weer in te schakelen

Het BIOS Set-upscherm sluiten

Als u klaar bent met het wijzigen van de BIOS-instellingen, kunt u BIOS afsluiten. Het duurt enkele seconden om de wijzigingen vast te leggen in het CMOS.

BIOS Actietoetsen

Funcietoets	Opdracht	Beschrijving
ESC	Afsluiten	Sluit een submenu af en keert terug naar het vorige menu OF sluit het BIOS setup-menu af en slaat wijzigingen op.
Enter	Ga naar submenu	Toont het submenu
F1	Algemene help	Toont het Help-menu
F9	Standaard	Standaardinstellingen herstellen
F10	Opslaan en afsluiten	Slaat de wijzigingen op en herstart de computer.
<Tab>	Veld selecteren	Selecteert het volgende veld
↑	Item selecteren	Selecteert het bovenstaande item.
↓	Item selecteren	Selecteert het onderstaande item.
⇒	Menu selecteren	Selecteert het rechtse item.
⇐	Menu selecteren	Selecteert het linkse item.
-	Hogere waarde	Selecteert de volgende waarde in het veld.
+	Lagere waarde	Selecteert de volgende waarde in het veld..

De BIOS-instellingen wijzigen

Het hoofdmenu van BIOS set-up is onderverdeeld in submenu's. Elk menu-item wordt in dit gedeelte beschreven.

Main Setup (Hoofdset-up)

Phoenix SecureCore (tm) Setup Utility					
Main	Info	Advanced	Security	Boot	Exit
System Time: [23:01:53] System Date: [02/25/2010] SATA Mode [AHCI] ▶ SATA Port 1 [TOSHIBA MK3265GSX-(S1)] ▶ SATA Port 3 [HL-DT-STDVDRAM GT40N-(S3)] System Memory: 4096 MB					Item Specific Help <Tab>, <Shift-Tab>, or <Enter> selects field.
F1 Help ⬆⬇ Select Item -/+ Change Values F9 Setup Defaults Esc Exit ⬅➡ Select Menu Enter Select ▶ Sub-Menu F10 Save and Exit					

Phoenix SecureCore (tm) Setup Utility			
Main			
SATA Port 1	[TOSHIBA MK3265GSX-(S1)]		Item Specific Help
Type: [Auto] LBA Format Total Sectors: 625142448 Maximum Capacity: 320GB SATA1 Multi-Sector Transfers: [16 Sectors] LBA Mode Control: [Enabled] 32 Bit I/O: [Disabled] Transfer Mode: [FPIO 4 / DMA 2] Ultra DMA Mode: [Mode 5] SMART Monitoring: Enabled			User = you enter parameters of hard-disk drive installed at this connection. Auto = autotypes hard-disk drive installed here. CD-ROM = a CD-ROM drive is installed here. ATAPI Removable = removable disk drive is installed here.
F1 Help ⬆⬇ Select Item -/+ Change Values F9 Setup Defaults Esc Exit ⬅➡ Select Menu Enter Select ▶ Sub-Menu F10 Save and Exit			

Phoenix SecureCore (tm) Setup Utility		
Main		
SATA Port 2 [HL-DT-STDVDRAM GT40N-(S3)]		Item Specific Help
Type:	[Auto]	User = you enter parameters of hard-disk drive installed at this connection. Auto = autotypes hard-disk drive installed here. CD-ROM = a CD-ROM drive is installed here. ATAPI Removable = removable disk drive is installed here.
Multi-Sector Transfers:	[Disabled]	
LBA Mode Control:	[Disabled]	
32 Bit I/O:	[Disabled]	
Transfer Mode:	[FPIO 4 / DMA 2]	
Ultra DMA Mode:	[Mode 5]	
SMART Monitoring:	Disabled	
F1 Help ↑↓ Select Item -/+ Change Values F9 Setup Defaults Esc Exit ←→ Select Menu Enter Select ▶ Sub-Menu F10 Save and Exit		

Info Setup (InfoSet-up)

Phoenix SecureCore (tm) Setup Utility		
Main	Info	Advanced Security Boot Exit
BIOS Information BIOS Version : 0.15.00 KBC Version : 0.15 Processor: CPU Type Intel ® Core (TM) i5-2540M CPU @ 2.60GHz		
F1 Help ↑↓ Select Item -/+ Change Values F9 Setup Defaults Esc Exit ←→ Select Menu Enter Select ▶ Sub-Menu F10 Save and Exit		

Advanced Setup (Geavanceerde set-up)

Phoenix SecureCore (tm) Setup Utility					
Main	Info	Advanced	Security	Boot	Exit
CPU Execute Disable Bit [Enabled]				Item Specific Help	
				When enabled, if OS supports the "No Execute Page Protection" Technology, the OS can set memory pages as not executable.	
F1 Help	↑↓ Select Item	-/+ Change Values	F9 Setup Defaults		
Esc Exit	←→ Select Menu	Enter Select ▶ Sub-Menu	F10 Save and Exit		

Security (Beveiliging)

Phoenix SecureCore (tm) Setup Utility							
Main		Info	Advanced	Security	Boot		Exit
Supervisor Password Is:			Clear		Item Specific Help		
User Password Is:			Clear				
Set Supervisor Password			[Enter]		Supervisor Password controls access to the setup utility.		
Set User Password			[Enter]				
F1 Help	↑↓	Select Item	-/+	Change Values	F9	Setup Defaults	
Esc Exit	←→	Select Menu	Enter	Select ▶ Sub-Menu	F10	Save and Exit	

Boot Setup (Bootset-up)

Phoenix SecureCore (tm) Setup Utility					
Main	Info	Advanced	Security	Boot	Exit
Boot Priority order: 1: USB Key: 2: USB HDD: 3: SATA CD: HL-DT-STDVDRAM GT40N-(S3) 4: SATA HDD: TOSHIBA MK3265GSX-(S1) 5: PCI BEV: Realtek PXE B04 D00 6: 7: 8: Excluded from boot order: : USB FDC: : USB CDROM:				Item Specific Help	
				Keys used to view or configure devices: Up and Down arrows select a device. <+> and <-> moves the device up or down. <f> and <r> specifies the device fixed or removable. <x> exclude or include the device to boot. <Shift + 1> enables or disables a device. <1 - 4> Loads default boot sequence.	
F1 Help	↑↓ Select Item	-/+ Change Values	F9 Setup Defaults		
Esc Exit	←→ Select Menu	Enter Select ▶ Sub-Menu	F10 Save and Exit		

Exit Setup (Afsluiten set-up)

Phoenix SecureCore (tm) Setup Utility					
Main	Info	Advanced	Security	Boot	Exit
Exit Saving Changes Exit Discarding Changes Load Setup Defaults Discard Changes Save Changes				Item Specific Help	
				Exit System Setup and save your changes to CMOS.	
F1 Help	↑↓ Select Item	-/+ Change Values	F9 Setup Defaults		
Esc Exit	←→ Select Menu	Enter Select ▶ Sub-Menu	F10 Save and Exit		

Hoofdstuk

7



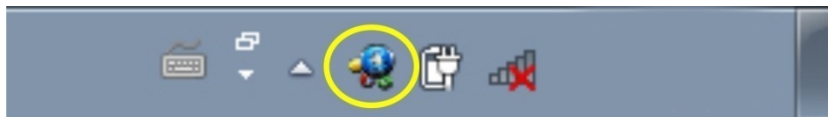
Super POSH (Optioneel)

Super POSH is geïntegreerde toepassing die grote voordelen voor je systeem biedt. Het omvat de onderdelen "**Super Power**" "**Super OSD**" "**Super Speed**" en "**Super HDD**."

Deze toepassingen stellen je in staat het energiebeheerschema van je systeem te besturen, pictogrammen voor snelkoppelingen in te schakelen, je systeemconfiguratie te optimaliseren en de huidige systeemstatus van je systeem te detecteren.



Super POSH System Tray



Klik met de linkermuisknop eenmaal op het pictogram om de statusbalk weer te geven.

Dubbeltklik met de linkermuisknop op het pictogram om het bestuursvenster en de hoofdpagina aan de rechterkant van het scherm weer te geven.



Super Power heeft u toegang tot de volgende functies:

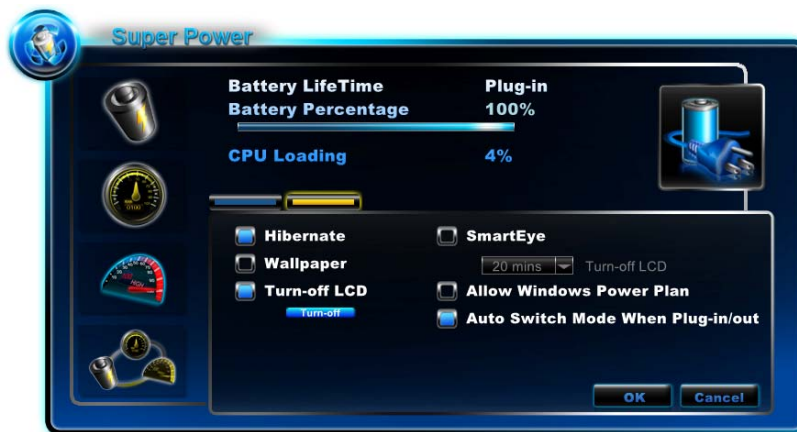
Capslock / Silent mode / Touchpad / WLAN / Webcam / Bluetooth / Numlock / Scroll lock / Helderheid / (geluid) volume / Discreet / UMA

Super Power



Super Power voorziet de gebruiker van een geïntegreerde pagina voor het uitvoeren van energiebeheer.

Hier kan je de levensduur van de accu verlengen en de prestaties van je system beheren.



De 4 beschikbare modi worden die hieronder beschreven:

Mode	Pictogram	Beschrijving
Energiebesparing		De prestaties van het systeem verminderen om energie te conserveren
Normaal		Systeemprestaties balanceren
Hoge prestaties		Heeft de hoogste prestaties voor uw systeem
Dynamisch schakelen		Schakelt automatisch tussen de modi "Energiebesparing" & "Normaal" wanneer de accu gebruikt wordt en schakelt automatisch naar de modus "Hoge prestaties" bij gebruik van netstroom.

Energiestatus

De huidige energiebron wordt weergegeven.



Accumodus



Netstroom met opladende

accu



Netstroom met opgeladen accu




Enkel netstroom

Setting Page



Monitor	De LCD wordt uitgeschakeld wanneer het toetsenbord of de muis inactief zijn en er geen spel of film worden afgespeeld gedurende tijdsduur die in het besturingssyteem ingesteld staat.
HDD	De vaste schijf wordt uitgeschakeld na het verlopen van de tijdsduur die in het besturingssyteem ingesteld staat.
Slaapstand (Stand by)	Het systeem zal in de slaapstand gaan na het verlopen van de tijdsduur die in het besturingssyteem ingesteld staat. De tijd kan ingesteld worden van "Nooit" tot "5 uren".
Helderheid	Geeft het helderheidsniveau van de LCD monitor weer aan de hand van EC-code. *De heldeheid kan ingesteld woorden aan de hand van de Fn-toets.
CPU energiebesparing	Verminder de CPU-prestaties om energie te besparen.
Sluimerstand (hibernate)	<p>Wanneer de Sluimerstand uitgeschakeld wordt, dan zal de optie Sluimerstand niet weergegeven worden op de pagina "Instellingen".</p> <p>Het systeem zal in de sluimerstand gaan na het verlopen van de tijdsduur die in het besturingssyteem ingesteld staat.</p> <ul style="list-style-type: none"> De tijd kan ingesteld worden van "Nooit" tot "6 uren". De tijdsduur voor het schakelen naar de Sluimerstand moet langer zijn dan die van

	Slapstand.
Standaard	 Indien "Standaard" geselecteerd werd, dan zal de modus naar de standaardinstelling schakelen.
<p>* Na het instellen van "Monitor", "HDD", "Slaapstand" en "Sluimerstand", dien je op "OK" om de aanpassingen toe te passen.</p> <p>* Aanpassingen in "Helderheid", "CPU energiebesparing" en "standaard" worden onmiddellijk toegepast en opgeslagen.</p>	

Advanced Page



Sluimerstand (hibernate)	Wanneer de Sluimerstand uitgeschakeld wordt, dan zal de optie Sluimerstand niet weergegeven worden op de pagina "Instellingen". Standaardinstelling: AAN
Bureaublad achtergrond	De bureaublad achtergrond wordt op wit ingesteld.
LCD uitschakelen	Druk op de knop om de LCD monitor onmiddellijk uit te schakelen. Standaardinstelling: AAN
Turbomodus	Onmiddellijk verklokken van de CPU. <ul style="list-style-type: none"> De opties zijn verschillend naargelang de specificaties van het product.
Geavanceerd energiebeheer	Verminder prestaties om energie te besparen. <ul style="list-style-type: none"> De opties zijn verschillend naargelang de specificaties van het product.
SmartEye	De LCD monitor wordt automatisch uitgeschakeld wanneer de gebruiker voor een bepaalde tijdsduur niet met de computer werkt. <ul style="list-style-type: none"> Enkel beschikbaar wanneer de netstroom gebruikt wordt en de webcam ingeschakeld

	<p>is.</p> <ul style="list-style-type: none"> • Indien de webcam gebruikt wordt wanneer Super POSH ingeschakeld wordt, zal de functie Smarteye automatisch uitgeschakeld worden.
Windows energiebeheer inschakelen	Schakel tussen Super POSH's power plan of Windows energiebeheer
Auto schakelmodus	<p>Schakelt automatisch naar de modus "Energiebesparing" wanneer de accu gebruikt wordt en schakelt automatisch naar de modus "Hoge prestaties" bij gebruik van netstroom.</p> <p>Standaardinstelling: AAN</p> <ul style="list-style-type: none"> • De modus "Dynamisch schakelen" heeft een hogere prioriteit.
Geluid uitschakelen	<p>Onmiddellijk uitschakelen van het geluid om energie te besparen.</p> <ul style="list-style-type: none"> • De opties zijn verschillend naargelang de specificaties van het product.

Sneltoets voor Super Power

Druk op de sneltoets om visueel te schakelen tussen de verschillende energiebeheermodi.



Waarschuwing:

Indien de beschikbare energie van de accu lager is dan 10%, wordt er een waarschuwingsvenster op de taakbalk weergegeven.



Super OSD (On-Screen-Display)



Met Super OSD kan je de weergaveplaats en de stijl van het OSD-menu instellen. De huidige status wordt weergegeven in de statusbalk.

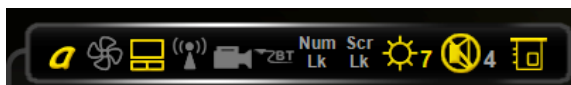


Gebruik >> of << om een voorbeeld van de OSD-instelling te krijgen.















➤ OSD Stijl: Blauw, Groen en Oranje.

Status:

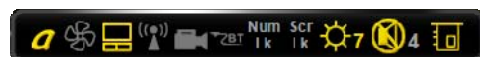


Dit venster geeft de huidige status van het OSD-menu weer. De statusbalk detecteert automatisch de randapparatuur die op uw systeem aangesloten is. Indien de kleur van het pictogram geel is, wil dit zeggen dat de functie ingeschakeld is. Indien de kleur van

het pictogram grijs is, wil dit zeggen dat de functie uitgeschakeld is. De waarde van het volume en de helderheid wordt ook aan de zijkant weergegeven. De beschikbare pictogrammen kunnen verschillen naargelang de specificaties van het product.

	Caps Lock aan/uit
	Stilmodus (silent mode) aan/uit
	TouchPad aan/uit
	WiFi aan/uit
	Webcam aan/uit
	Bluetooth aan/uit
	Num Lock aan/uit
	Scroll Lock aan/uit
	Helderheid (0~7)
	Dempen aan/uit
	Volumeniveau (0~10)
	3G aan/uit

De statusbalk verplaatsen:



De statusbalk kan verticaal, horizontaal en willekeurig verplaatst worden.

Definitie van het volumeniveau:

Niveau	0	1	2	3	4	5	6	7	8	9	10
Volume	0	1	11	21	31	41	51	61	71	81	91~100
		~10	~20	~30	~40	~50	~60	~70	~80	~90	

* Het volumeniveau gaat in stappen van x10 naar omhoog/omlaag.

Er zijn twee manieren om het OSD-menu uit te schakelen.

- Selecteer “**OSD uitschakelen**” om het OSD-menu niet weer te geven.
- Maak de selectie van “**OSD Statusbalk weergeven**”, ongedaan, om de statusbalk af te sluiten.



MMB- verschilt naargelang de specificaties van het product.































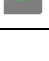

OSD-positie: Er zijn 9 beschikbare posities.



























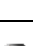






Op het onderstaand voorbeeld, wordt het OSD-menu in de rechterbenedenhoek van het scherm weergegeven.



De volgende Super OSD functies zijn beschikbaar:

De beschikbare functies kunnen verschillen naargelang de specificaties van het product.

Functie	Voorbeeld		
Bluetooth			
Stilmodus			
Dempen (enkel luidspreker)			
Volume			
Helderheid			
Touchpad			
Draadloos			
Webcam			
3G			
Caps Lock			

Num Lock			
Scroll lock			
Web browser			
Mediaspeler			
Afspelen			
Vorige			
Snel terugspoelen			
Stoppen			
Snel vooruitspoelen			
Vogende			
VGA/UMA			

Super Speed




Super Speed optimaliseert het systeem zodat je de beste prestaties verkrijgt met een minimum aan schijffragmentatie.



Windows instellingen optimaliseren

Na het selecteren van de optimalisatieopties, druk je op de knop “**Optimaliseren**” om de systeempowermanantie te verbeteren. Om het systeem te herstellen naar de oorspronkelijke status, drukt u op de knop “**Herstellen**”. Na het uitvoeren van “Optimaliseren” of “Herstellen”, dient u de computer opnieuw op te starten om de nieuwe instellingen van kracht te laten worden.

Klik op  om een .txt bestand weer te geven met de details van de ingestelde opties.

De volgende opties zijn beschikbaar:

Opties	Beschrijving
Visuele effecten	De instellingen van de visuele effecten aanpassen om de systeempowermanantie te verhogen.
Service	Onnodige programma's die in de Windows achtergrond draaien uitschakelen.
Opstarten	Het opstarten van het systeem versnellen.
Afsluiten	Het afsluiten van het systeem versnellen.
Netwerk	Netwerkinstellingen aanpassen om de netwerkpowermanantie te verhogen.
Systeem	Systeeminstellingen aanpassen om de systeempowermanantie te verhogen.

Schijfopruiming:

- Klik op de knop “**Analyseren**” om het systeem te controleren.



- Na het selecteren van de opties, druk je op de knop “**Opruimen**” om schijfruimte te besparen.



De mogelijke opties worden hieronder besproken:

Opties	Beschrijving
Tijdelijke systeembestanden	Verwijdert onnodige bestanden in Windows
Internet tijdelijke bestanden	Ledigt de browse geschiedenis van Internet Explorer
Prullenbak	Ledigt de Windows prullenbak

Schijfdefragmentatie:

Op de “Super HDD” pagina wordt de **gezondheidsstatus van de vaste schijf** weergegeven. Er wordt gewaarschuwd wanneer de vaste schijf gedefragmenteerd moet worden .

Status & Picture



Super HDD



Super HDD geeft de gezondheidstoestand van de vaste schijf (HDD), de CPU en het RAM weer.







Informatie van de vaste schijf: Naam, Type, Partities en Totale grootte.

Gebruik de schuifbalk om de partitie te kiezen, en het Bestandssysteem, de Totale grootte en de Vrije ruimte van de partitie zullen weergegeven worden.

Menu van de vaste schijf

Normaal:

Toon de *Gezondheidsindex van de vaste schijf* overeenkomstig met het S.M.A.R.T resultaat.

HDD gezondheidsindex	Toestand
 Gezond	De status van de vaste schijf is gezond als de status van alle onderdelen normaal is.
 Waarschuwing	De vaste schijf bevindt zich in deze toestand wanneer er een of meerdere waarschuwingsitems zijn.
 Gevaar	De vaste schijf bevindt zich in deze toestand wanneer er een of meerdere gevaarsitems zijn.
 Niet ondersteund	De vaste schijf wordt niet ondersteund.

Geavanceerd :



ID	Description	Data	Cur...	W...	Thr...	Sta...
1	Read Error Rate	0	100	100	50	OK
2	Throughput Performance	0	100	100	50	OK
3	Spin-Up Time	1011	100	100	1	OK
4	Start/Stop Count	37...	100	100	0	OK
5	Reallocated Sectors Co...	0	100	100	50	OK
7	Seek Error Rate	0	100	100	50	OK
8	Seek Time Performance	0	100	100	50	OK

Er zijn 46 attributen van S.M.A.R.T die gebruikt worden om de gezondheidsindex van de vaste schijf bepalen.


De status van het item wordt bepaald door 3 waarden: A: bovenste limiet, B: onderste limiet, en C: huidige waarde. De manier om de toestand te beoordelen, wordt besproken in volgende items:

CPU

Informatie van de CPU: ***Naam van de CPU, CPU Tag, Aantal Cores, Max kloksnelheid*** en ***Huidige kloksnelheid***.

Super POSH zal automatisch de maximumtemperatuur van de

CPU detecteren en de volgende tabel weergeven:

Weergave	Status	Percentage of limiettemperatuur	Kleur
	Normaal	Minder dan 69%	Groen
	Waarschuwing	70~89%	Oranje
	Gevaar	90~100%	rood

RAM:

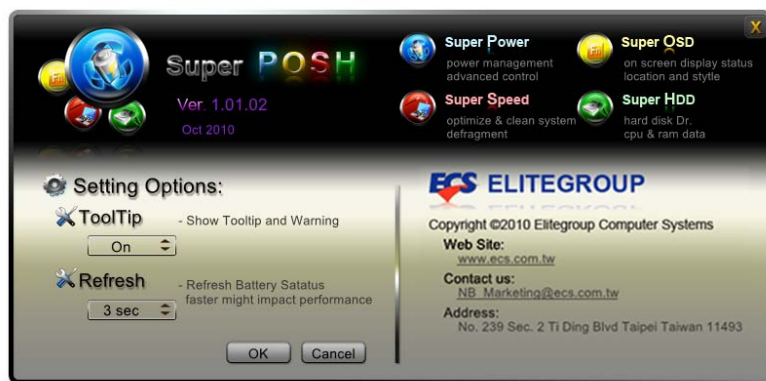
Informatie van de RAM: **Totale geheugengrootte**, **Vrije geheugengrootte**, **Percentage gebruikte RAM** en **Gebruikte procesnummers**.

Waarschuwing:

Wanneer de vaste schijf of de CPU zich in een kritieke toestand bevinden, zal een waarschuwingsvenster op het POSH pictogram verschijnen.



Instellingen



A: "About" bovenaan in het venster, geeft de volgende informatie

weer: Pictogram, Versie, release datum en informatie van de pagina's.

B: Opties van de instellingen:

Geavanceerde instellingen van super POSH.

Opties	Beschrijving	Status
ToolTip	Instelling voor het weergaven van een tooltip of waarschuwing	AAN/ UIT
Vernieuwingsinterval	Vernieuwingsinterval van de accustatus * Vernieuwingstijd Verander de synchronisatietijd tussen de tijd van het besturingssysteem en de ontlaadtijd.	1,2,3,5,10,30sec, 1,2,3,5min

C: Bedrijfsinformatie:

Te personaliseren gebied.

Hier kan de klant, informatie naar keuze weergeven. Bedrijfsnaam, e-mail, adres...enz. Logo dimensies (pixels): 350 x 80

Hoofdstuk

8



Probleemoplossing

Uw computer is volledig getest en voldoet aan de systeemspecificaties voor de verzending. Een onjuiste gebruikswijze en/of misbruik kan problemen veroorzaken.

Dit hoofdstuk biedt een referentie voor het identificeren en corrigeren van algemene problemen bij de hardware en software die kunnen optreden.

Als u een probleem ontdekt, moet u eerst de aanbevelingen in dit hoofdstuk doornemen. In plaats dat u de computer retourneert en wacht totdat het probleem is opgelost, kunt u misschien zelf heel eenvoudig de problemen oplossen door de volgende scenario's en mogelijk oplossingen te bekijken. Neem contact op met uw verkoper voor onderhoudsinformatie als het probleem terugkeert.

Overweeg de volgende suggesties, voordat u verdere stappen onderneemt:

- Controleer of het probleem blijft bestaan als alle randapparaten zijn verwijderd.
- Controleer of de blauw LED van de stroomadapter brandt.
- Controleer of de stroomkabel goed in het stopcontact en de computer is aangesloten.
- Controleer of de stroom-LED van de computer brandt.
- Controleer of uw toetsenbord werkt door een willekeurige toets ingedrukt te houden.
- Controleer op verkeerde of losse kabelaan sluitingen. Zorg ervoor dat de vergrendelingen op de connectoren stevig vastzitten op de stekker.
- Controleer of u geen verkeerde instelling hebt ingesteld voor de hardware in BIOS Set-up. Een verkeerde instelling kan tot gevolg hebben dat het systeem niet goed werkt. Als u niet zeker bent van de gemaakte instellingen, moet u alle instellingen herstellen naar de fabriekswaarden.

-
- Controleer of alle stuurprogramma's goed zijn geïnstalleerd. Zonder een goede installatie van het audiostuurprogramma, zullen de luidsprekers en de microfoon niet werken.
 - Als externe apparaten, zoals een USB-camera, scanner of printer, niet goed zijn aangesloten op het systeem, ligt het probleem meestal bij het apparaat zelf. Neem eerst contact op met de fabrikant van het apparaat.
 - Sommige softwareprogramma's, die geen strenge codering en testen hebben ondergaan, kunnen problemen veroorzaken tijdens uw routine gebruik. Neem contact op met de softwareverkoper om het probleem op te lossen.
 - Legacy randapparatuur zijn niet plug-and-play-compatibel. U moet het systeem opnieuw opstarten wanneer deze apparaten zijn ingeschakeld en aangesloten.
 - Ga naar BIOS SETUP en open DEFAULT SETTING (standaardinstellingen) na de BIOS re-flash.
 - Controleer of de sneltoetsbeveiligingsschakelaar onder aan de computer niet is geactiveerd, anders werken de sneltoetsen niet.

Bijlage

A



Specificatie

Besturingssysteem

- Ondersteunt Windows 7 Home Premium

CVE

- Intel Sandy Bridge & Integrated Gfx
 - Intel Turbo Boost Technology
 - Frequency (no turbo boost function)
 - i3-2310M (2.3GHz)
 - Frequency (Base/Turbo boost)
 - i5-2410M (2.5GHz/ 1core-2.9GHz; 2core-2.6GHz)
 - i5-2520M (2.5GHz/ 1core-3.2GHz; 2core-2.9GHz)
 - i5-2540M (2.6GHz/ 1core-3.3GHz; 2core-3.0GHz)
 - i7-2620M (2.7GHz/ 1core-3.4GHz; 2core-3.1GHz)

Geheugen

- Ondersteunt DDRIII 1333 MHz
- RAM socket * 2
- System DDRIII up to 8 GB tota

Kernlogica

- Intel Cougar Point (HM65)

Audio Codec

- Realtek ALC269Q-GR

Card reader (6 in 1)

- Ondersteunt SD SD/SDHC/SDXC(High speed mode)/MMC/MS/MS-Pro -kaart

LAN Controller

- Ondersteunt 10/100/1000Mb/Sec

-
- PCI-E kaartinterface

WLAN/Bluetooth Combo

- WLAN : IEEE802.11b/g/n, 1TX1R, PCI-e interface
- Bluetooth 3.0+HS (High Speed) with Motorola AP (Need to enable WLAN & BT at the same time), USB interface
- Ondersteunt Half-MiniCard (HMC) type only

CCD-camera

- Ondersteunt 0.3M / 1.3M Camera

Toetsenbord

- Ondersteunt US-300.8mm keys KB

Aanwijzer

- PS/2 Touchpad met 2 knoppen zonder omhoog/omlaag schuiven

LCD

- 14" (16:9) HD 1366 x 768 LED-Back Light Unit

Batterijpakket

- 4 cellen, 2200mAh
- 6 cellen, 4400mAh
- 6 cellen, 5200mAh
 - Gallopwire type: MB401-3S4400-G1L3/ MB401-4S2200-G1L3/ MB401-3S5200-G1L5
 - Simplo type: MB401-3S4400-S1B1/ MB401-4S2200-S1B1
 - Celxpert type: MB401-3S4400-C1L3/ MB401-4S2200-C1L3

Stroomadapter

- Automatische spanningsaanpassing tussen 100 en 240 V wisselstroom/ 50/60 Hz, LV5 -19V, 65 Watts, 2/3-pins
 - Huntkey type: HKA06519034-8C/ HKA06519034-6C
 - Delta type: ADP-65JH AB/ ADP-65JH BB
 - Lite-On type: PA-1650-65/ PA-1650-68

BIOS

- Ondersteunt PnP, ACPI 3.0

-
- Ondersteunt boot-up externe USB flashgeheugenkaart
 - Phoenix BIOS en 4 Mb flash-ROM

Fysieke specificaties

- 344X 240 X 31.9 mm (w/o rubber foot)
 - 2.2 Kg w/ 6 cellen battery

EMI

- CE/FCC

RF

- R&TTE-rapport/document

Safety

- CB/ETL/CCC