

Lenovo
Y25-25
D19245FY0
Руководство
пользователя

Номер продукта

D19245FY0

66AA-GAC6-WW

66AA-GBC6-WW

66AA-GCC6-WW



Первый выпуск (02.2020)

© Copyright Lenovo 2020

Все права защищены.

Изделия, данные, компьютерное программное обеспечение и обслуживание фирмы LENOVO являются эксклюзивными частными разработками и продаются правительственным организациям в качестве коммерческих продуктов, как определено в пункте 2.101 части 48 С. Ф. Р. (Свода федеральных нормативных актов США), с ограниченными правами на использование, воспроизведение и разглашение.

УВЕДОМЛЕНИЕ ОБ ОГРАНИЧЕННЫХ ПРАВАХ: ЕСЛИ продукты, данные, компьютерное программное обеспечение или обслуживание предоставляются согласно контракту Администрации общих служб GSA, использование, воспроизведение и разглашение подлежат ограничениям, установленным согласно контракту № GS-35F-05925.

Содержание

Номер продукта	i
Содержание	ii
Информация по технике безопасности	iii
Глава 1 Начало работы	1-1
Комплект поставки	1-1
Уведомление по использованию	1-1
Общие сведения по изделию	1-2
Виды регулировки	1-2
Пользовательские элементы управления	1-3
Паз для троса с замком	1-3
Установка монитора	1-4
Подключение и настройка монитора	1-4
Регистрация изделия	1-8
Глава 2 Настройка и эксплуатация монитора	2-1
Комфорт и специальные возможности	2-1
Организация рабочего пространства	2-1
Расположение и обзор монитора	2-1
Основные советы по обеспечению здоровой рабочей среды	2-2
Охрана здоровья	2-2
Сведения о специальных возможностях	2-6
Настройка изображения монитора	2-7
Использование элементов управления прямого доступа	2-7
Использование элементов управления экранного меню	2-8
Выбор поддерживаемого режима отображения	2-11
Назначение функции управления питанием	2-12
Уход за монитором	2-13
Демонтаж подставки монитора	2-13
Комплект для настенного монтажа (поставляется отдельно)	2-13
Глава 3 Справочная информация	3-1
Технические характеристики монитора	3-1
Устранение неполадок	3-2
Установка драйвера монитора вручную	3-4
Информация о сервисном обслуживании	3-6
Приложение А Обслуживание и поддержка	A-1
Регистрация изделия	A-1
Техническая поддержка через Интернет	A-1
Техническая поддержка по телефону	A-1
Приложение В Примечания	B-1
Информация о переработке	B-1
Сбор и переработка неиспользуемых компьютеров и мониторов Lenovo	B-2
Утилизация компонентов компьютеров Lenovo	B-2
Товарные знаки	B-2
Шнуры питания и адаптеры питания	B-2

Информация по технике безопасности

Общие указания по технике безопасности

С рекомендациями по безопасной эксплуатации монитора можно ознакомиться на сайте:

<http://www.lenovo.com/safety>

Перед выполнением работ по установке данного изделия ознакомьтесь с приведенной информацией по технике безопасности.



ОПАСНО

Для предотвращения опасности поражения электрическим током:

- Не снимайте крышки.
- Не эксплуатируйте данное изделие, если подставка не установлена.
- Не подключайте или не отключайте изделие во время грозы.
- Вилка шнура питания должна быть подключена к правильно подключенной и заземленной розетке.
- Всякое оборудование, к которому подключается данное устройство, также должно быть подключено к правильно подключенным и заземленным электрическим розеткам.
- Для прекращения подачи питания на монитор необходимо вытащить штепсельную вилку из электрической розетки. Необходимо обеспечивать быстрый доступ к электрическим розеткам.
- Для принятия специальных мер предосторожности во избежание возникновения опасностей во время эксплуатации, установки, обслуживания, транспортировки или хранения оборудования должны быть предоставлены необходимые инструкции.

Для снижения риска поражения электрическим током не выполняйте никаких работ по обслуживанию, кроме тех, которые содержатся в инструкциях по эксплуатации, за исключением случаев, когда вы обладаете соответствующей квалификацией.

Транспортировка:

- Если монитор весит более 18 кг (39,68 фунта), рекомендуется два человека для осуществления переноски или подъема.

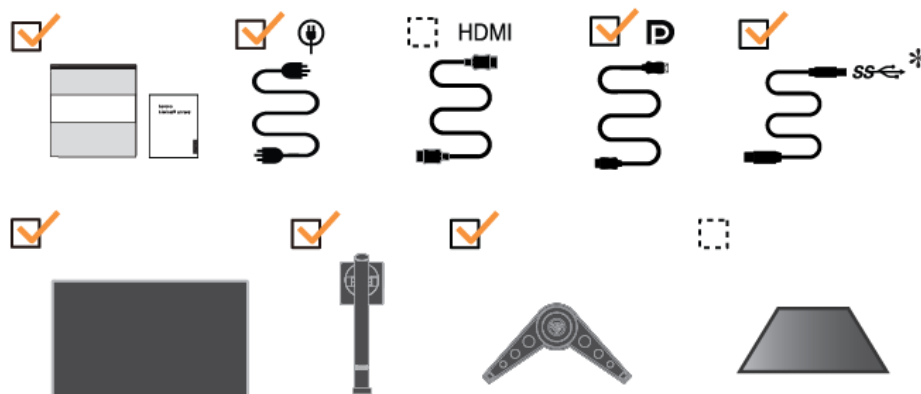
Глава 1 Начало работы

Настоящее руководство пользователя содержит подробные инструкции по эксплуатации. Краткий обзор см. на плакате по установке.

Комплект поставки

В комплект поставки изделия должны входить перечисленные ниже предметы:

- Информационный листок и гарантийный буклет
- Монитор с плоским экраном
- Шнур питания
- Внешние USB динамики (дополнительно)
- Кабель DP
- Кабель HDMI (дополнительно)
- Кабель USB A-B
- Подставка монитора
- Основание монитора



Уведомление по использованию

Информация по настройке монитора приведена на рисунках ниже.

Примечание: Не прикасайтесь к экрану монитора. Экран представляет собой стекло, которое может быть повреждено при небрежном обращении или чрезмерном давлении.



1. Положите монитор экраном вниз на мягкую плоскую поверхность.
2. Совместите сборный кронштейн подставки с монитором.
3. Вставляйте кронштейн в монитор до установки в нужном положении.

Примечание: «Выкрутите винты из основания перед тем как отсоединять основание и подставку от монитора» как показано на стр. 2-13.

*: В зависимости от многих факторов, таких как возможности обработки данных периферийных устройств, атрибуты файлов, а также прочих факторов, связанных с конфигурацией систем и рабочей среды, фактическая скорость передачи данных с помощью различных разъемов USB на этом устройстве будет варьироваться и, как правило, будет медленнее, чем скорость передачи данных, определенная соответствующими характеристиками USB: - 5 Гбит/с для USB 3.1 поколение 1; 10 Гбит/с для USB 3.1 поколение 2 и 20 Гбит/с для USB 3.2.

Общие сведения по изделию

В данном разделе содержится информация по регулировке положения монитора, настройке элементов пользовательского управления и использованию паза для троса с замком.

Виды регулировки

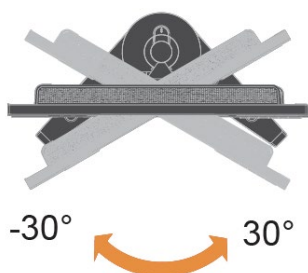
Наклон

Пример амплитуды наклона приведен на рисунке ниже.



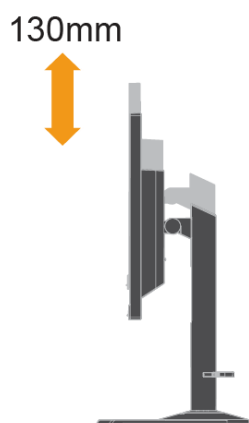
Поворот

Встроенное основание позволяет установить монитор под наиболее удобным для просмотра углом.



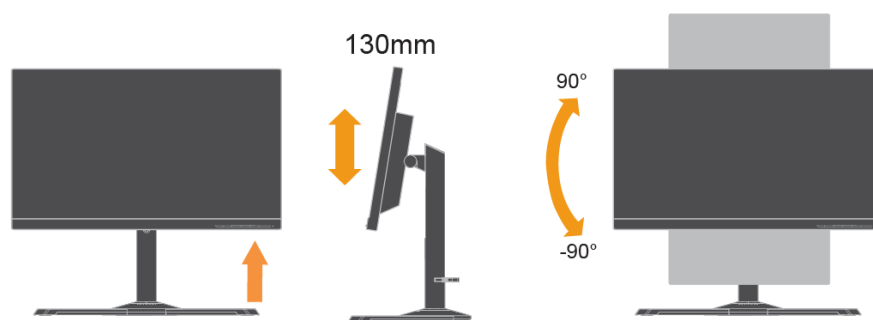
Регулировка высоты

Отрегулируйте высоту монитора, нажав на его верхнюю часть или подняв нижнюю.



Разворот монитора

Установите монитор на максимальную высоту перед его вращением. (Убедитесь, что экран монитора установлен на максимальной высоте и наклонен на 22° назад, затем поворачивайте экран по часовой стрелке, пока он не будет выставлен на 90°.



Пользовательские элементы управления

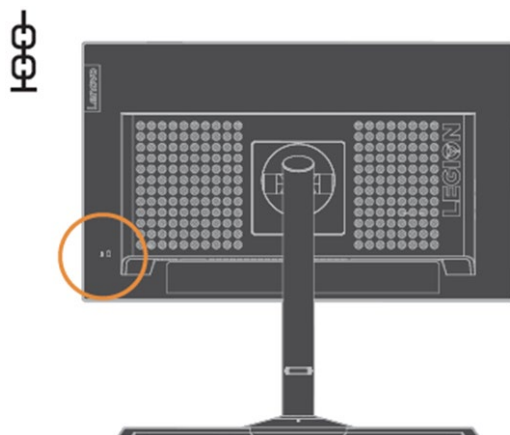
На передней панели монитора расположены элементы управления, используемые для регулировки изображения.



Сведения по работе с этими элементами управления см. в пункте «Регулировка изображения монитора» на стр.2-7

Паз для троса с замком

Монитор оснащен пазом для троса с замком, паз расположен на задней панели монитора. Способ присоединения троса с замком приведен в инструкциях, поставляемых в комплекте с ним.



Установка монитора

В данном разделе содержится информация по установке монитора.

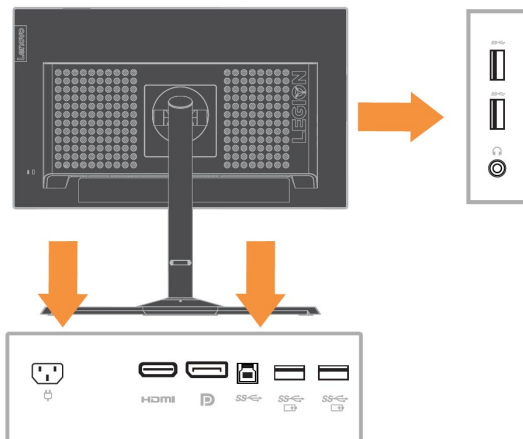
Подключение и настройка монитора

Примечание: Перед выполнением этой операции обязательно ознакомьтесь с информацией по безопасности на стр. iii.

1. Выключите компьютер и все подключенные к нему устройства, извлеките вилку шнура питания компьютера из розетки.



2. Подключите кабели в соответствии с приведенными ниже индикациями значков.

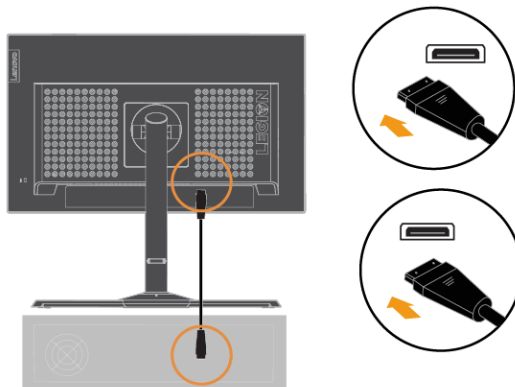


Примечание: Спецификация зарядки аккумулятора USB 1,2 — на выходе 5В пост. тока / 2А (типичный), 2,4А (макс.) и другой стандартный USB-выход 5В пост. тока / 900мА. Входящий порт USB не обеспечивает питание при выключенном мониторе.

3. Подключите один конец кабеля HDMI к разъему HDMI на задней панели компьютера, а другой конец к разъему HDMI на мониторе. Компания Lenovo рекомендует пользователям, которым необходимо использовать вход HDMI на их мониторе, приобрести кабель Lenovo HDMI — HDMI OB47070.

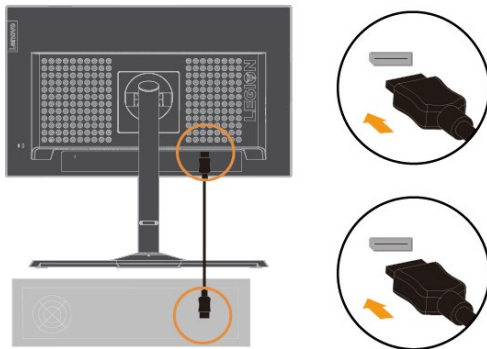
Для получения дополнительной информации посетите:
www.lenovo.com/support/monitoraccessories

HDMI



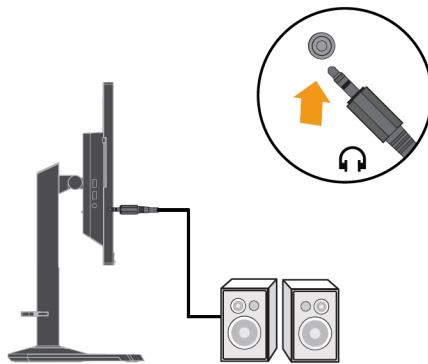
4. Подключите один конец кабеля DP к разъему DP монитора, а другой конец кабеля DP — к такому же разъему на задней панели компьютера.

D

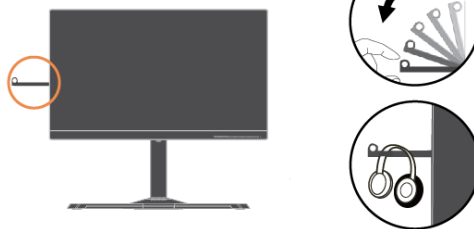


5. Подключите аудиокабель динамиков в аудиоразъем монитора для передачи звукового сигнала с HDMI/DP.

Примечание: Помните, что повышенная и/или чрезмерная громкость может привести к повреждению слуха.



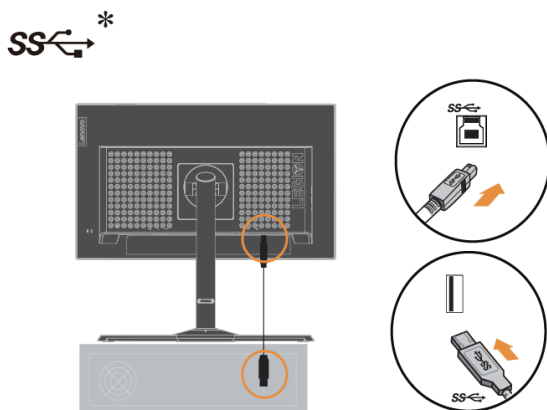
6. Место для наушников.
 - a. Выдвиньте крючок для наушников.



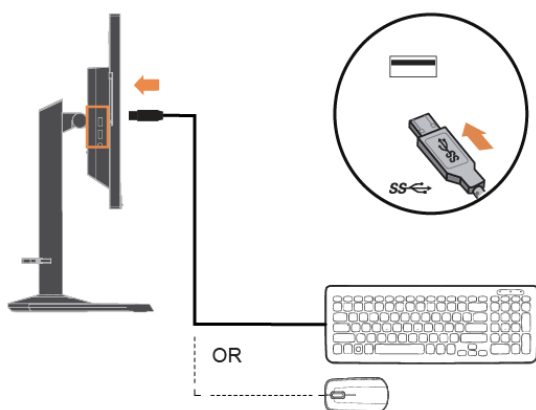
- b. Задвиньте крючок для наушников.



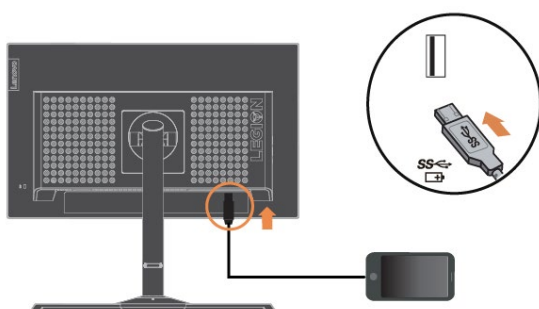
7. Подключите один конец кабеля USB к входному разъему USB на задней части монитора, а другой конец кабеля USB подключите к соответствующему порту USB на вашем компьютере.



8. Порт USB на боковой части монитора можно использовать для подключения мыши или клавиатуры.



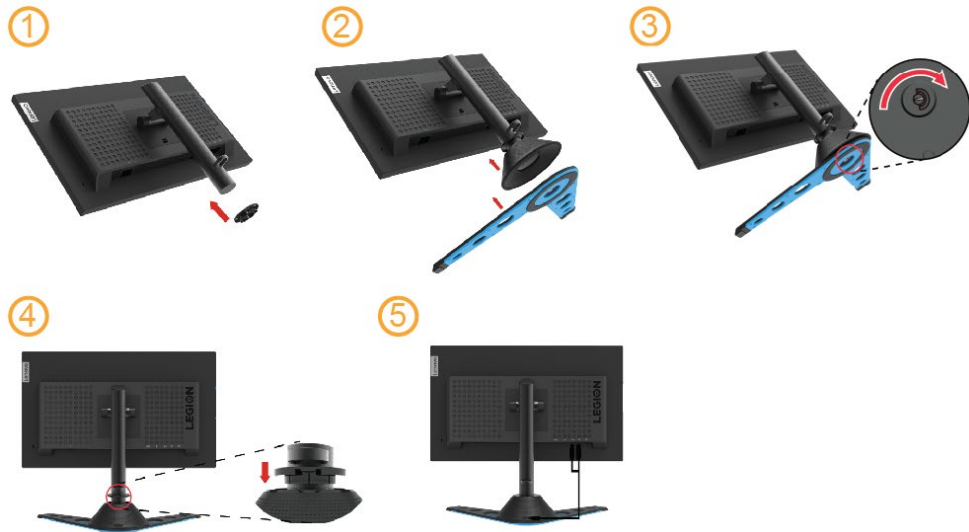
9. Подключите один конец кабеля USB к входному разъему USB на задней части монитора, а другой конец кабеля USB подключите к соответствующему порту USB на вашем устройстве.



Примечание: Спецификация зарядки аккумулятора USB 1,2 — на выходе 5В пост. тока /2А (типичный), 2,4А (макс.) и другой стандартный USB-выход 5В пост. тока / 900мА. Входящий порт USB не обеспечивает питание при выключенном мониторе.

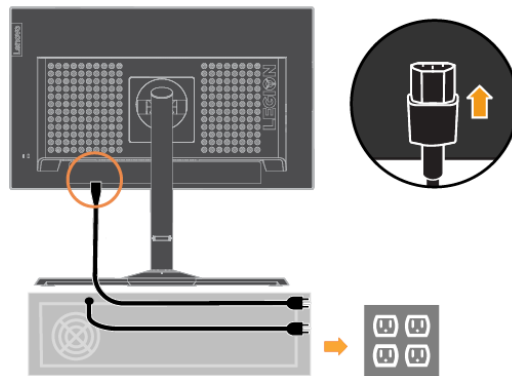
Если вы видите отметку *, вы можете прочитать примечание на странице 1–1.

10. Сборка и подключение динамика USB.

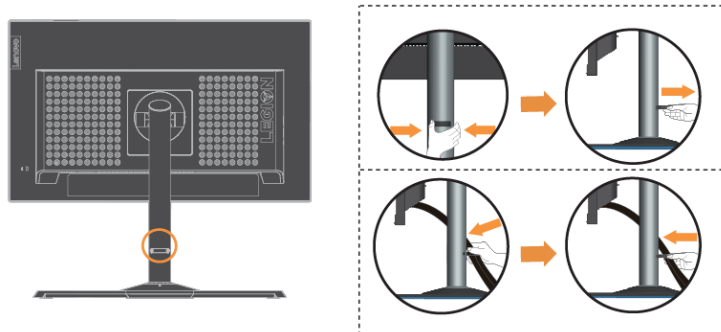


11. Вставьте вилку шнура питания монитора в заземленную электрическую розетку.

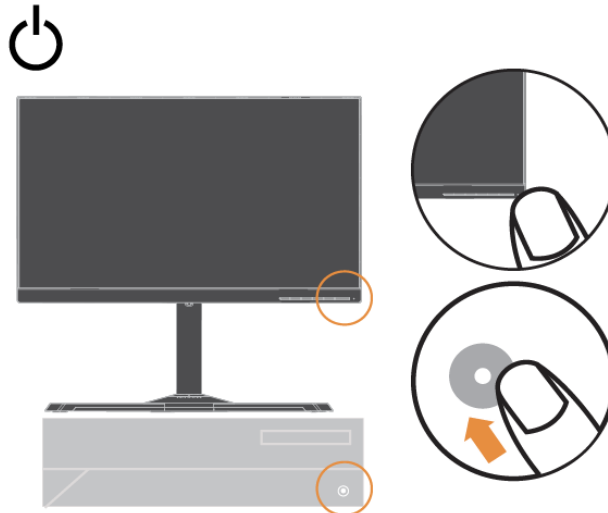
Примечание: Для эксплуатации с данным оборудованием должен использоваться шнур питания, прошедший сертификацию. Должны также соблюдаться соответствующие государственные правила, действующие в отношении монтажа и (или) оборудования. Следует использовать сертифицированный шнур питания, толщина которого не меньше, чем у обычного гибкого шнура из ПВХ стандарта IEC 60227 (с обозначением H05VV-F 3G 0,75 мм² или H05VVH2-F2 3G 0,75 мм²). В качестве альтернативного шнура следует использовать гибкий шнур из синтетического каучука в соответствии со стандартом IEC 60245 (с обозначением H05RR-F 3G 0,75 мм²).



12. Соедините кабели с помощью кабельного зажима.



13. Включите монитор и компьютер.



14. Устанавливая драйвер для монитора, загружайте только драйвер, соответствующий вашей модели монитора, с сайта компании Lenovo https://pcsupport.lenovo.com/solutions/y25_25 Подробно об установке драйвером см. главу «Установка драйвера монитора вручную» на стр. 3-4.



Регистрация изделия

Благодарим вас за покупку данного изделия Lenovo™. Потратьте несколько минут на регистрацию своего изделия и предоставьте нам информацию, чтобы компания Lenovo смогла вам помочь в будущем. Обратная связь с вами очень важна для разработки изделий и предоставления услуг, а также совершенствует механизмы взаимодействия с пользователем. Регистрацию можно пройти на сайте:

<http://www.lenovo.com/register>

Компания Lenovo будет присылать вам информацию и обновления для вашего зарегистрированного изделия в зависимости от того, какие темы вы отметите для получения.

Глава 2 Настройка и эксплуатация монитора

В данном разделе представлена информация о настройке и использовании монитора.

Комфорт и специальные возможности

Правильная эргономика имеет большое значение для использования всех преимуществ компьютера и помогает избежать возникновения дискомфорта. Рабочее место и оборудование должны быть организованы в соответствии с вашими индивидуальными требованиями и выполняемой работой. Кроме того, для повышения производительности труда при использовании компьютера необходимо обеспечить здоровую рабочую среду.

Организация рабочего пространства

Для работы в комфортных условиях используйте рабочую поверхность соответствующей высоты и площади.

Рабочее пространство необходимо организовать в соответствии с используемыми материалами и оборудованием. Поддерживайте чистоту рабочего пространства: в зоне свободного доступа необходимо разместить часто используемые материалы и предметы, например мышь и телефон. Ваше положение во многом зависит от расположения и установки оборудования. В приведенных ниже рекомендациях описана оптимизация установки оборудования для достижения и поддержания хорошей осанки.

Расположение и обзор монитора

При размещении и регулировке компьютерного монитора для обеспечения комфортного обзора необходимо учитывать приведенные ниже факторы:

- **Расстояние обзора:** Рекомендуемое расстояние между глазом и экраном монитора составляет 1,5 x диагонали экрана. Решения по соблюдению этого требуемого расстояния в стесненных условиях офиса включают в себя отведение стола от стены или перегородки, чтобы освободить место для монитора, использование плоской панели или компактных дисплеев с размещением монитора в углу стола или размещение клавиатуры в регулируемом ящике для создания более глубокой рабочей поверхности.

1,5 x диагонали экрана



- **Высота установки монитора:** Размещайте монитор так, чтобы обеспечить комфортное и нейтральное положение головы и шеи (вертикальное или прямое). Если монитор не допускает регулировки высоты, для достижения необходимой высоты под подставку монитора можно поместить книги и другие предметы. Рекомендуется размещать монитор так, чтобы верхняя граница экрана находилась на уровне или чуть ниже уровня глаз удобно сидящего человека. Также необходимо оптимизировать высоту монитора так, чтобы поле зрения между глазами и центром монитора отвечали вашим требованиям к расстоянию обзора и удобному просмотру без нагрузки на мышцы глаз.
- **Наклон:** Для оптимизации отображения изображения и обеспечения необходимого положения головы и шеи отрегулируйте наклон монитора.
- **Общие указания по расположению:** Располагайте монитор так, чтобы избежать бликов и отражения на экране при попадании потолочного освещения или света от окна.

Ниже приведен ряд советов для обеспечения удобного обзора монитора:

- В зависимости от выполняемой работы используйте подходящее освещение.
- Для оптимизации изображения на экране и его соответствия вашим визуальным предпочтениям используйте функции управления яркостью, контрастностью и изображением (если они доступны).
- Содержите экран монитора в чистоте для обеспечения возможности фокусировки зрения на изображении.

Концентрация и непрерывный просмотр могут быть утомительными для глаз. Не забывайте отвлекаться от экрана монитора и фокусировать зрение на удаленных предметах, чтобы обеспечить глазам отдых. При возникновении усталости глаз и дискомфорта обратитесь к окулисту.

Основные советы по обеспечению здоровой рабочей среды

Приведенная ниже информация обобщает некоторые важные факторы, способствующие обеспечению удобства и производительности труда при использовании компьютера.

- **Правильная осанка начинается с установки оборудования:** Компоновка рабочего пространства и установка компьютерного оборудования в значительной степени влияют на положение пользователя компьютера. Чтобы положение вашего тела было удобным и продуктивным, оптимизируйте расположение и ориентацию оборудования, следуя советам в разделе «Организация рабочего пространства» на странице 2–1. Также для лучшего удовлетворения ваших текущих и будущих требований используйте функции регулировки компонентов компьютера и офисной мебели.
- **Незначительное изменение положения может предотвратить дискомфорт:** При длительной работе за компьютером повышается значение вашей позы. Необходимо периодически менять положение. Периодически вносите незначительные изменения в ваше положение, чтобы избежать неприятных ощущений, которые могут возникнуть. При изменении положения используйте регулировку офисной мебели и оборудования.
- **Короткие регулярные перерывы способствуют повышению работоспособности при работе с компьютером:** Работа за компьютером является статичным действием, что повышает значимость небольших перерывов в работе. Необходимо вставать, потягиваться, прогуливаться за напитками или водой или отвлекаться от работы за компьютером иным способом. Небольшие перерывы позволяют сменить положение тела, что способствует обеспечению удобства и производительности труда.

Охрана здоровья

Длительная работа с экраном монитора может привести к усталости глаз. Этому способствуют такие факторы, как условия работы, рабочие привычки и положение тела, мерцание экрана и синий свет. Для минимизации усталости глаз может быть произведена необходимая оптимизация рабочих мест или использоваться специальные компьютерные экраны с функциями, облегчающими нагрузку на глаза.

Рабочая среда

Усталость глаз может быть спровоцирована рабочей средой. Уменьшение бликов и соответствующее размещение источников освещения помогает минимизировать воздействие рабочей среды.

- Уменьшение бликов

Для уменьшения бликов нужно:

- а) Изменить положение любого источника света, способствующего появлению блика.
- б) Установить источники света с соответствующими рассеивателями или абажурами.
- в) Закрывать окна занавесками или шторами для минимизации бликов прямого солнечного света.
- г) Размещать монитор перпендикулярно источникам света или окнам.
- е) Использовать антибликовый экран — мониторы ThinkVision имеют антибликовое покрытие поверхности, которое рассеивает свет и обеспечивает отсутствие отражения во время работы.

- Освещение

Для предотвращения усталости глаз и бликов необходимо надлежащее освещение. Чрезмерное или недостаточное освещение затрудняет просмотр изображения на экране. Как правило, уровень освещенности не должен превышать 750 люкс, а уровни от 300 до 500 люкс наиболее подходят для работы за компьютерным столом. Рекомендуемое освещение включает в себя размещение рабочих мест вдали от прямого солнечного света, использование верхнего освещения с перегородками или жалюзи, которые уменьшают блики.



Рабочие привычки

Длительная работа у компьютерного экрана может вызвать утомление глаз. Симптомы включают головную боль, жжение глаз, помутнение зрения и дискомфорт. Чтобы минимизировать утомление глаз, пользователи компьютера могут подобрать такие рабочие привычки, чтобы глаза расслабились и восстановились.

- Периоды отдыха

Пользователи, работающие за компьютером длительное время, должны делать перерывы. Как правило, рекомендуется делать короткие перерывы (5–15 мин.) через 1–2 часа непрерывной работы. Короткие и частые перерывы более предпочтительны, чем длительные.

- Перевод взгляда на удаленные объекты

Перед экраном монитора пользователи меньше моргают. Чтобы уменьшить утомляемость и сухость глаз, необходимо периодически переводить взгляд на объекты, расположенные на большем расстоянии.

- Упражнения для глаз и шеи

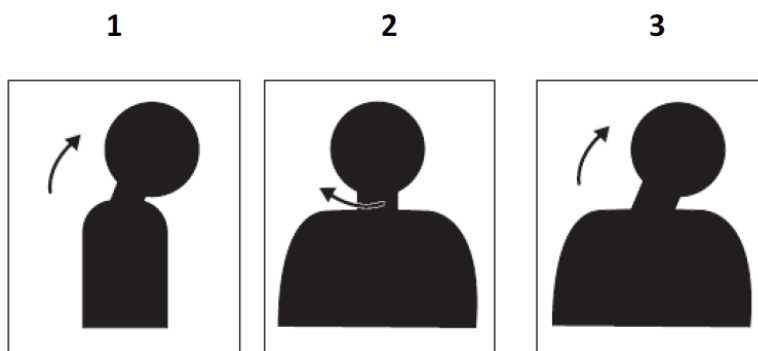
Определенные физические упражнения снижают утомление глаз и предотвращают ранние мышечно-скелетные заболевания. Рекомендуется часто выполнять такие упражнения. Однако, в случае появления симптомов заболевания необходимо обратиться к врачу.

Упражнения для глаз:

1. Посмотрите вниз и вверх, сохраняя вертикальное положение тела и головы.
2. Медленно вращайте глазами, чтобы посмотреть налево и направо.
3. Вращайте глазами, чтобы увидеть предметы в верхнем правом углу, а затем в нижнем правом углу. Вращайте глазами, чтобы увидеть предметы в верхнем левом углу, а затем в нижнем левом углу.

Упражнения для шеи:

1. Расслабьте плечевые части рук по бокам. Наклоните голову вперед и слегка потяните шею. Зафиксируйте на 5 секунд.
2. Расслабьте плечевые части рук по бокам. Поверните голову вправо. Зафиксируйте на 5 секунд. Затем поверните голову влево.
3. Расслабьте плечевые части рук по бокам. Качните голову влево. Зафиксируйте на 5 секунд. Затем качните голову вправо.



Положение тела

Правильное положение тела помогает минимизировать дискомфорт в глазах. Положение сидя и идеальное размещение монитора необходимы для комфортной работы.

- Положение сидя

Размещение монитора слишком близко или далеко может привести к утомлению глаз. При дальнем расстоянии обзора необходимо наклоняться вперед, чтобы увидеть текст мелким шрифтом, а это приводит к утомлению глаз и напряжению туловища. С другой стороны, близкое расстояние обзора утомляет глаза, а это приводит к увеличению усилий для фокусировки и также заставляет пользователя сидеть в неудобном положении (например, наклоняя голову, печатая на клавиатуре с вытянутыми руками и т. д.)

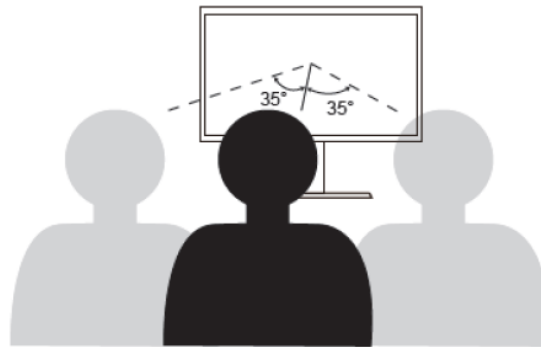
Рекомендуемое расстояние между глазом и экраном монитора составляет 1,5 x диагонали экрана. Решения по соблюдению этого требуемого расстояния в стесненных условиях офиса включают в себя отведение стола от стены или перегородки, чтобы освободить место для монитора, использование плоской панели или компактных дисплеев с размещением монитора в углу стола или размещение клавиатуры в регулируемом ящике для создания более глубокой рабочей поверхности.

1,5 x диагонали экрана



Мониторы ThinkVision спроектированы таким образом, чтобы максимально увеличить рабочее пространство (например, они имеют тонкие профили, совместимы с задним креплением ThinkCentre Tiny, практичны в прокладке кабелей и т. д.).

- Угол обзора
Усталость шеи и боль могут быть вызваны длительным вращением головы, чтобы увидеть объекты на экране монитора. Чтобы минимизировать это, расположите монитор непосредственно перед собой, чтобы голова, шея и туловище были обращены к экрану. Рекомендуется располагать монитор не более чем на 35 градусов справа или слева от головы.



Мониторы также не следует располагать слишком высоко или слишком низко, так как это способствует неправильной осанке, которая приводит к мышечной усталости.

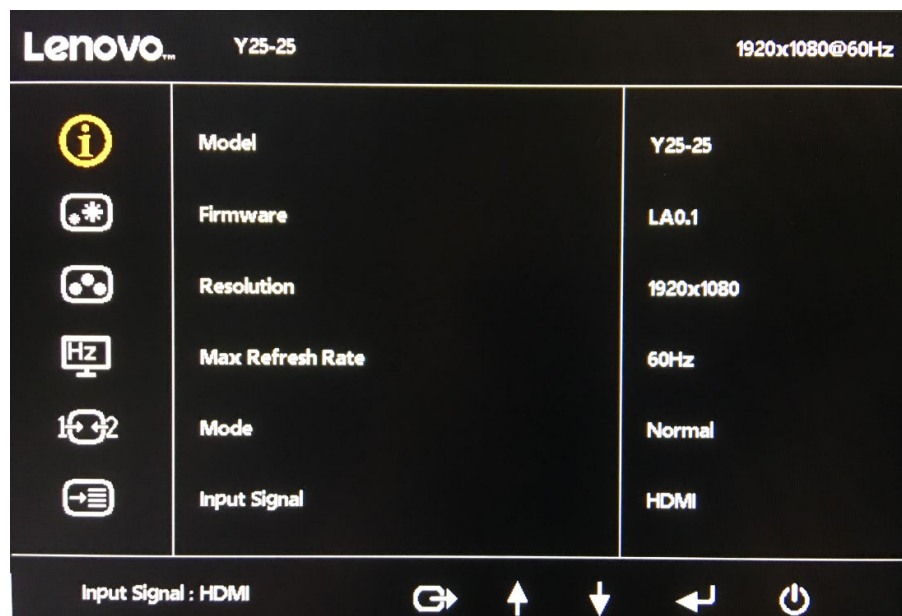
Уменьшение мерцания





Мерцание монитора связано с неоднократными изменениями интенсивности освещения монитора. Оно вызвано несколькими факторами, включая, но не ограничиваясь, колебаниями напряжения. Уменьшение мерцания сводит к минимуму усталость глаз и головные боли. Мониторы ThinkVision позволяют пользователям использовать высокочастотные режимы отображения, которые могут эффективно уменьшить мерцание.

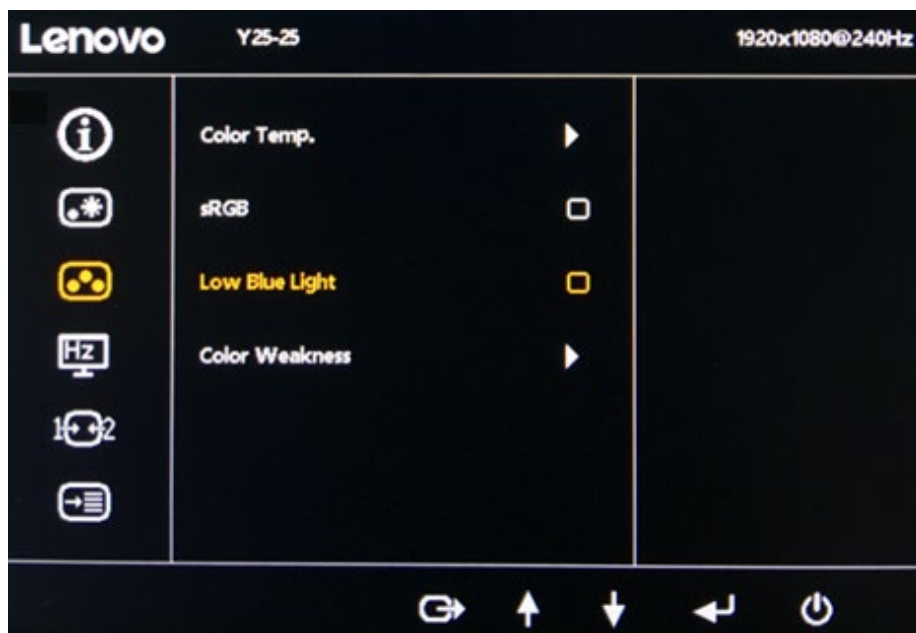
Фильтр синего света




За последние годы возросла озабоченность по поводу синего света, влияющего на здоровье глаз. Длина волны синего света составляет от 300 до 500 нм. Мониторы содержат заводскую настройку, уменьшающую излучение синего цвета. Включить режим фильтра синего света можно в настройках экранного меню.

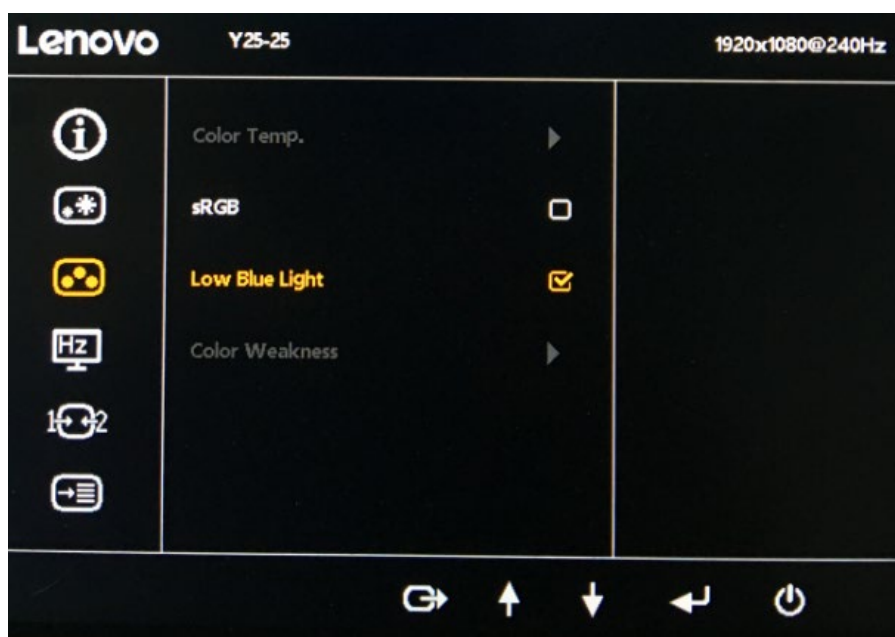
1. Нажмите кнопку , чтобы открыть главное экранное меню.



2. Для перемещения между значками используйте кнопки  или . Для получения доступа к этой функции выберите значок  и нажмите кнопку .



3. Используйте кнопки  или  для перемещения между элементами, выберите Фильтр синего света и нажмите , чтобы включить Фильтр синего света.



Сведения о специальных возможностях

Lenovo стремится обеспечить людям с ограниченными возможностями более широкий доступ к информации и технологиям. Благодаря вспомогательным технологиям пользователи получают доступ к информации в соответствии с ограничениями их возможностей. Некоторые из этих технологий поддерживаются операционной системой, другие приобретаются у поставщиков или доступны на веб-сайте по адресу:
https://lenovo.ssbartgroup.com/lenovo/request_vpat.php

Настройка изображения монитора

В данном разделе представлено описание функций управления, используемых для настройки изображения на мониторе.

Использование элементов управления прямого доступа.

Элементы управления прямого доступа могут использоваться в том случае, когда экранное меню не отображается.

Примечание: Элементы управления прямого доступа выделены цветом.

Таблица 2–1. Элементы управления прямого доступа

	Значок	Элемент управления	Описание
1		Переключение режимов	Прямой доступ к Переключению режимов
2		Источник видеоизображения	Переключение источника видеоизображения
		Выход	Выход и возврат на предыдущий уровень
3		Частота обновления экрана	Включить/Выключить частоту обновления экрана
		Увеличить/Вверх	Клавиша перехода вверх Увеличивает значение в строке настроек/регулирования в режиме Нажмите для перехода к предыдущему пункту
4		Яркость	Прямой доступ к регулировке яркости
		Уменьшить/Вниз	Клавиша перехода вниз Уменьшает значение в строке настроек/регулирования Нажмите для перехода к следующему пункту
5		Меню	Для входа в главное экранное меню Нажмите, чтобы подтвердить выбор
		Вход	Нажмите для входа на следующий уровень в режиме главного меню/вложенного меню или для входа на предыдущий уровень в строке настроек.

Использование элементов управления экранного меню

Параметры, которые можно изменить с помощью пользовательских элементов управления, отображаются в экранном меню, как показано ниже.



Использование элементов управления:









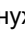







1. Нажмите кнопку , чтобы открыть главное экранное меню.
2. Для перемещения между значками используйте кнопки  и . Для получения доступа к выбранной функции выберите значок и нажмите кнопку . При наличии вложенного меню для перемещения между пунктами меню используйте кнопки  или , а затем нажмите кнопку  для выбора нужной функции. Для настройки используйте кнопки  и . Для сохранения нажмите кнопку .
3. Для возврата в меню вышестоящего уровня и выхода из экранного меню нажмите кнопку .

Таблица 2–2. Функции экранного меню

Значок экранного меню в главном меню	Вложенное меню	Описание	Элементы управления и регулировки
	Model (Модель)	Y25-25	Все порты входа
	Firmware (Прошивка)	LA1.0	
	Resolution (Разрешение)	1920x1080	
	Max Refresh Rate (Макс. частота обновления)	240 Гц	
	Mode (Режим)	<ul style="list-style-type: none"> • Нормальный • Переменное обновление 	
	Input Signal (Входной сигнал)	<ul style="list-style-type: none"> • DP • HDMI 	
	Brightness (Яркость)	Настройка общей яркости.	Все порты входа
	DCR (Динамическая контрастность)	Вкл./выкл. динамической контрастности	
	Saturation (Насыщенность)	Настройка насыщенности	
	Contrast (Контрастность)	Настройка разности между светлыми и темными участками изображения.	
	Dark boost (Гамма)	Регулировка гаммы изображения от состояния выкл. до уровня 3.	
	Scaling Mode (Масштаб)	По умолчанию — Aspect. <ul style="list-style-type: none"> • Aspect: Масштабируйте источник видеоизображения на весь экран, но сохраняйте соотношение горизонтали и вертикали. • 1:1: Масштаб выкл. 	
	Color Temp. (Температура цвета)	Можно выбрать температуру цвета — Теплая, Нормальная, Прохладная или Пользователь. <ul style="list-style-type: none"> • теплая • нормальная • прохладная • пользователь 	Все порты входа
	sRGB	Вкл./выкл. цветовое пространство sRGB	
	Low Blue Light (Фильтр синего света)	<ul style="list-style-type: none"> • Вкл. • Выкл. 	
		Color Weakness (снижение цветочувствительности)	Существует три опции для пользователей с слабой цветочувствительностью: <ul style="list-style-type: none"> • ВЫКЛ. • КРАСНЫЙ • ЗЕЛЕНый
		Game Mode (Режим игры)	<ul style="list-style-type: none"> • Выкл. • FPS1: Стрельба от первого лица 1 режим. • FPS2: Стрельба от первого лица 2 режим. • Гонки: Режим гонок • RTS: Режим стратегии в реальном времени. • Игра 1: Пользовательский режим Игра 1. • Игра 2: Пользовательский режим Игра 2.

Значок экранного меню в главном меню	Вложенное меню	Описание	Элементы управления и регулировки
	Over Drive (Повышение передачи)	Увеличение времени отклика <ul style="list-style-type: none"> • Выкл. • нормальная • Экстремальный 	
	HDR	Вкл./Выкл.	
	FreeSync (Свободная синхронизация)	Вкл./Выкл.	Все порты входа
	Refresh Rate Num (Число частоты обновления)	Показывает текущую частоту обновления панели на экране.	
Input Select (Выбор источника видеоизображения)	Auto Source (Автоматическое определение источника)	Источник видеоизображения автоматически переключается на другой доступный источник, когда: Входной сигнал отсутствует. Время ожидания истекло.	Все порты входа
	HDMI	При использовании порта HDMI выберете Цифровой в органах управления главного экранного меню.	
	DP	При использовании порта DP выберете Цифровой в органах управления главного экранного меню.	
OSD (Главное экранное меню)	Language (Язык)	Изменение языка меню. Примечание: Можно поменять только язык экранного меню. Это изменение не влияет на программы, запущенные на компьютере.	Все порты входа
	Transparency (Прозрачность)	Выкл. / 20 % / 40 % / 60 % / 80 % / 100 %	
	OSD Timeout (Тайм-аут главного экранного меню)	Настройка срока, в течение которого главное экранное меню остается активным и никакие действия не проводятся.	
	USB Charging (Зарядка USB)	Вкл./выкл. батареи USB. Функция зарядки, когда монитор работает в режиме экономного энергопотребления.	
	Reset All Settings (Сброс всех настроек)	Восстановление стандартных заводских настроек.	

Примечание:

* Режим фильтра синего цвета уменьшает содержимое синей составляющей цвета. Использование экстремального режима (время отклика) может привести к ухудшению качества изображения при отображении быстрых сцен. Пользователи должны проверить, подходит ли им экстремальный режим (время отклика).

Выбор поддерживаемого режима отображения

Режимы отображения, используемые монитором, устанавливаются на компьютере. Поэтому для получения дополнительной информации об изменении режима отображения обратитесь к документации компьютера.

Размер, положение и форма изображения могут измениться при смене режима отображения. Это не является неисправностью, изображение можно снова отрегулировать с помощью автоматической настройки изображения и элементов управления монитора.

В отличие от ЭЛТ-мониторов, требующих высокой частоты обновления для уменьшения мерцания, ЖК-технология (или плоскопанельная технология) изначально не подвержена мерцанию.

Примечание: Если ранее система использовалась с ЭЛТ-монитором и на нем установлен режим, не подходящий для работы с данным монитором, возможно, потребуется временно подключить ЭЛТ-монитор для установки разрешения 1920x1080 точек с частотой 60 Гц, которое является режимом собственного разрешения дисплея. Ниже приведены оптимизированные на заводе режимы отображения.

Таблица 2–3. Заводские параметры режима отображения

Разрешение	Частота обновления
640x480	60 Гц
720x400	70 Гц
800x600	60 Гц
1024x768	60 Гц
1280x1024	60 Гц
1366x768	60 Гц
1440 x 900	60 Гц, снижено до 60 Гц
1600 x 900	60 Гц
1680 x 1050	60 Гц, снижено до 60 Гц
1920 x 1080	60 Гц
1920 x 1080	240 Гц

Назначение функции управления питанием

Управление питанием осуществляется, когда компьютер обнаруживает, что клавиатура и мышь не использовались в течение заданного пользователем периода времени. Монитор поддерживает работу в нескольких состояниях, описанных в приведенной ниже таблице. Для наилучшей эксплуатации выключайте монитор в конце рабочего дня или при его длительном простое в течение дня.

Таблица 2–4. Индикатор питания

Состояние	Индикатор питания	Экран	Возобновление работы	Соответствие требованиям
Вкл.	Горит белым	Нормальный		/
Ожидание/ Остановка	Горит желтым	Пустой экран	Нажмите клавишу или подвигайте мышью. Изображение может появиться с небольшой задержкой. Примечание: Монитор также переходит в режим ожидания при отсутствии сигнала на входе монитора.	/
Выкл.	Выкл.	Пустой экран	Для включения нажмите на клавишу питания. Изображение может появиться с небольшой задержкой.	/

Режимы VESA	Горизонтальная синхронизация	Вертикальная синхронизация	Видео	Индикатор питания	Потребляемая мощность
Нормальная работа	Активна	Активна	Активна	Белый	75 Вт (максимум)* 30 Вт (обычный)
Режим выкл. активности	Неактивна	Неактивна	Выкл.	Желтый	Меньше 0,5 Вт
Выкл.	-	-	-	Выкл.	Меньше 0,3 Вт

* Максимальная потребляемая мощность при максимальной яркости.

Настоящий документ носит исключительно информационный характер и отражает результаты работы в лабораторных условиях. Ваш продукт может работать по-разному в зависимости от программного обеспечения, комплектующих и периферийных устройств, которые вы заказали, а также не обязан обновлять такую информацию. Соответственно, пользователь не должен полагаться исключительно на эту информацию, принимая решение об электромагнитной совместимости и прочем. Никакие гарантии в отношении точности или полноты не выражаются и не подразумеваются.

Уход за монитором

Перед выполнением технического обслуживания монитора необходимо отключать питание.

Не допускается:

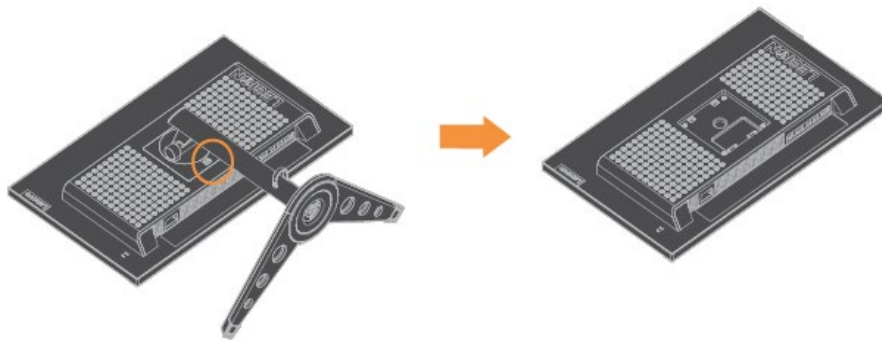
- Попадание на монитор воды и других жидкостей.
- Применение растворителей и абразивных веществ.
- Применение для очистки монитора и другого электрического оборудования огнеопасных чистящих средств.
- Контакт экрана монитора с острыми и абразивными предметами. Такое воздействие может привести к повреждению экрана.
- Запрещается применение чистящих средств с антистатическим раствором или аналогичными добавками. Это может нанести вред покрытию экрана.

Допускается:

- Осторожно протирать корпус и экран монитора мягкой и слегка увлажненной тканью.
- Удалять загрязнения и следы от пальцев с помощью влажной ткани с небольшим количеством мягкого моющего средства.

Демонтаж подставки монитора

Положите монитор экраном вниз на чистую и мягкую поверхность, нажмите на крючок подставки и приподнимите подставку так, чтобы снять ее с монитора.



Комплект для настенного монтажа (поставляется отдельно)

Ознакомьтесь с инструкциями, поставляемыми с монтажным комплектом основания. Для переоборудования настольного ЖК-дисплея в настенный выполните следующее:

Шаг 1: Убедитесь, что кнопка питания выключена, затем отсоедините шнур питания.

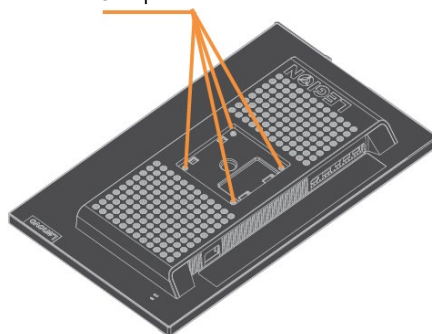
Шаг 2: Положите ЖК-дисплей экраном вниз на полотенце или одеяло.

Шаг 3: Снимите основание с монитора, см. «Демонтаж подставки и основания монитора».

Шаг 4: Прикрепите монтажный кронштейн из комплекта для настенного монтажа (расстояние 100 мм x 100 мм) с помощью монтажных болтов M4 x 10 мм, совместимых со стандартом VESA.

Шаг 5: Произведите монтаж ЖК-дисплея на стену, следуя инструкциям из комплекта монтажа. Используется только с настенным монтажным кронштейном, указанным в списках UL и CS с минимальной допустимой нагрузкой 8 кг.

Отверстия по



Глава 3 Справочная информация

В данном разделе приводятся характеристики монитора, инструкции по ручной установке драйвера монитора, информация по устранению неполадок и информация о сервисном обслуживании.

Технические характеристики монитора

Таблица 3–1. Технические характеристики монитора

Размеры	Высота Глубина Ширина	512,49 мм (20,18 дюйма) 250,48 мм (9,86 дюйма) 558,69 мм (22 дюйма)
Подставка	Диапазон наклона	Диапазон: -5°/+22°
	Поворот	Диапазон: -30°/+30°
	Подъем	Диапазон: 130 мм
	Разворот	Да (по часовой стрелке на 90 градусов и против часовой стрелки на 90 градусов)
Кронштейн VESA	Поддерживается (Утверждено UL&GS)	100 мм (3,94 дюйма)
Изображение	Размер видимого изображения Максимальная высота Максимальная ширина Шаг пикселя	622,28 мм (24,5 дюйма) 302,616 мм (11,91 дюйма) 543,744 мм (21,41 дюйма) 283,2 мкм (на одну триаду) x280,2
Питание	Напряжение питания Напряжение	Перем. ток ~100–240 В 60/50 Гц 2,0А
Потребляемая мощность Примечание: Потребляемая мощность указана для монитора и источника питания в совокупности.	Макс. потребляемая мощность Номинальная потребляемая мощность В режиме ожидания/энергосбережения Выкл.	75 Вт 30 Вт <0,5 Вт (цифровой) <0,3 Вт при перем. токе 100 В и перем. токе 240 В
Вход видеосигнала (цифровой)	Интерфейс Разрешение по горизонтали Разрешение по вертикали Частота синхронизации	DP 1920 пикселей (макс.) 1080 строк (макс.) 580 МГц
Вход видеосигнала (цифровой)	Интерфейс Разрешение по горизонтали Разрешение по вертикали Частота синхронизации	HDMI 1920 пикселей (макс.) 1080 строк (макс.) 580 МГц
Динамики (опционально) Примечание: Динамики (Поддержка USB аудио на входе и выход для наушников/микрофона)	Модель Номинальная мощность Сопrotивление на выходе	Lenovo lenspk18a0 (PN: L01EB005-CS-H) 16,5 Вт 4 Вт*2(RMS) 4 Ом
Связь	VESA DDC	CI
Высотные испытания	Рабочее состояние	12 192 м
Поддерживаемые режимы отображения	Частота строк Частота кадров Собственное разрешение	30–258 кГц 48–240 Гц 1920 x 1080 при 240 Гц
Температура	Рабочая При хранении При транспортировке	От 0 до 40 °C (от 32 до 104 °F) От -20 до 60 °C (от -4 до 140 °F) От -20 до 60 °C (от -4 до 140 °F)
Влажность	Рабочая При хранении При транспортировке	от 8 до 80 % несоответствия от 5 до 95 % несоответствия от 5 до 95 % несоответствия

Устранение неполадок

При возникновении проблемы в процессе настройки и эксплуатации монитора, возможно, вам удастся решить ее самостоятельно. Перед обращением к продавцу или в компанию Lenovo попробуйте выполнить рекомендации, соответствующие возникшей проблеме.

Таблица 3–2. Устранение неполадок

Проблема	Возможная причина	Предлагаемое решение	См. раздел
На экране отображается сообщение «Вне диапазона», а индикатор питания мигает белым цветом.	Система находится в режиме отображения, не поддерживаемого монитором.	<ul style="list-style-type: none"> При замене старого монитора снова подключите его и выполните настройку режима отображения в соответствии с указанным диапазоном нового монитора. При использовании ОС Windows перезагрузите компьютер в безопасном режиме, а затем выберите поддерживаемый режим отображения на компьютере. Если эти действия не помогают, обратитесь в центр поддержки клиентов. 	«Выбор поддерживаемого режима отображения» на стр. 2-11
Недопустимое качество изображения.	Кабель видеосигнала не подсоединен к монитору или системе полностью.	Убедитесь, что сигнальный кабель надежно подсоединен к системе и к монитору.	«Подключение и включение монитора» на стр. 1-4
	Возможно, неправильно выбраны настройки цвета.	Выберите другие параметры цвета в экранном меню.	«Настройка изображения монитора» на стр. 2-7
Индикатор питания не горит, на экране отсутствует изображение.	<ul style="list-style-type: none"> Выключатель питания монитора не включен. Неплотно вставлен или отключен шнур питания. В розетке питания нет напряжения. 	<ul style="list-style-type: none"> Проверьте правильность подключения шнура питания. Проверьте, есть ли напряжение в розетке питания. Включите монитор. Попробуйте подключить другой шнур питания. Попробуйте подключиться к другой электрической розетке. 	«Подключение и включение монитора» на стр. 1-4

Таблица 3–2. Устранение неисправностей (продолжение)

Проблема	Возможная причина	Предлагаемое решение	См. раздел
Экран пустой, а индикатор питания постоянно горит желтым или мигает белым цветом.	Монитор работает в режиме ожидания или режиме энергосбережения.	<ul style="list-style-type: none"> Нажмите любую клавишу на клавиатуре или подвигайте мышью для возобновления работы. Проверьте параметры настройки управления питанием на своем компьютере. 	«Назначение функции управления питанием» на стр. 2-12
Индикатор питания горит белым, на экране отсутствует изображение.	Кабель видеосигнала подсоединен не полностью или отсоединен от системы или монитора.	Убедитесь, что видеокабель подсоединен к системе надлежащим образом.	«Подключение и включение монитора» на стр.1-4
	Установлены минимальные настройки яркости и контрастности.	Настройте параметры яркости и контрастности в экранном меню.	«Настройка изображения монитора» на стр.2-7
Один или несколько пикселей выглядят бесцветными.	Это свойственно для ЖК-технологии и не является дефектом экрана.	Если не светятся более пяти пикселей, обратитесь в центр поддержки клиентов.	Приложение А «Техническое обслуживание и поддержка» на стр. А-1
<ul style="list-style-type: none"> Строки текста или изображение размыты. Горизонтальные и вертикальные полосы на изображении. 	<ul style="list-style-type: none"> В окне «Свойства: Экран» компьютера заданы неоптимальные параметры. 	Отрегулируйте параметры разрешения в системе так, чтобы они соответствовали собственному разрешению монитора: 1920x1080 при 60 Гц.	«Настройка изображения монитора» на стр.2-7
		При работе в режиме исходного разрешения для дополнительного улучшения качества изображения используйте настройку параметра Dots Per Inch (DPI) (Точка на дюйм).	См. раздел «Дополнительно» в свойствах экрана системы.
Неприемлемое качество изображения при переключении на работу в двух режимах (например, с двумя мониторами)	Для каждого из режимов не настроено оптимальное разрешение.	<ul style="list-style-type: none"> Для оптимизации работы с двумя мониторами используйте программное обеспечение ThinkVision Duo Выполните настройку разрешения графической карты вручную 	«Использование органов управления прямого доступа» на стр. 2-7

Установка драйвера монитора вручную

Ниже описана процедура установки драйвера монитора вручную в ОС Microsoft Windows 7 и Microsoft Windows 10.

Установка драйвера монитора в ОС Windows 7

Чтобы установить драйвер устройства в ОС Microsoft® Windows 7, выполните следующую процедуру:

1. Выключите компьютер и все подключенные к нему устройства.
2. Проверьте правильность подключения монитора.
3. Включите монитор, затем включите компьютер. Подождите, пока компьютер загрузит операционную систему Windows 7.
4. Найдите соответствующий драйвер монитора на сайте Lenovo по адресу https://pcsupport.lenovo.com/solutions/y25_25 и скачайте на компьютер (например, на рабочий стол), к которому подключен монитор.
5. Откройте окно «Свойства экрана», нажав кнопки «Пуск», «Панель управления» и щелкните значок «Оборудование и звук».
6. Выберите вкладку «Изменение параметров дисплея».
7. Щелкните значок **Дополнительные параметры**.
8. Щелкните вкладку **Монитор**.
9. Нажмите кнопку **Свойства**.
10. Щелкните вкладку **Драйвер**.
11. Нажмите кнопку **Обновить драйвер**, затем кнопку «Обзор» для поиска программы драйвера.
12. Выберите на компьютере пункт **Выбрать из списка драйверов устройств**.
13. Нажмите кнопку «Выбрать диск». Нажмите кнопку «Обзор» и перейдите в следующую папку:
X:\Monitor Drivers\Windows 7
(где X — «папка, в которой находится загруженный драйвер» (например, рабочий стол))
14. Выберите файл «**Y25-25.inf**» и нажмите кнопку «Открыть». Нажмите кнопку «ОК».
15. Выберите **Lenovo Y25-25** и нажмите **Далее**.
16. После завершения установки удалите все загруженные файлы и закройте все окна.
17. Перезапустите систему. Система самостоятельно выберет максимальную частоту обновления и соответствующий профиль согласования цвета.

Примечание: В отличие от ЭЛТ-мониторов, в ЖК-мониторах более высокая частота обновления не улучшает качество изображения. Lenovo рекомендует использовать разрешение 1920 x 1080 с частотой обновления 60 Гц.

Установка драйвера монитора в ОС Windows 10

Для использования функции Plug and Play в ОС Microsoft Windows 10 выполните следующую процедуру:

1. Выключите компьютер и все подключенные к нему устройства.
2. Проверьте правильность подключения монитора.
3. Включите монитор, затем включите компьютер. Подождите, пока компьютер загрузит операционную систему Windows 10.
4. Найдите соответствующий драйвер монитора на сайте Lenovo по адресу https://pcsupport.lenovo.com/solutions/y25_25 и скачайте на компьютер (например, на рабочий стол), к которому подключен монитор.
5. На рабочем столе переместите курсор мыши в левый нижний угол экрана, выберите «Панель управления», затем дважды щелкните значок «Оборудование и звук», а затем нажмите «Дисплей».
6. Выберите вкладку «Изменение параметров дисплея».
7. Нажмите кнопку **Дополнительные параметры**.
8. Щелкните вкладку **Монитор**.
9. Нажмите кнопку **Свойства**.
10. Щелкните вкладку **Драйвер**.
11. Нажмите кнопку «Обновить драйвер», затем кнопку «Обзор» для поиска программы драйвера.
12. Выберите **«Выбрать драйвер из списка уже установленных драйверов на компьютере»**.
13. Нажмите кнопку «Выбрать диск». Нажмите кнопку «Обзор» и перейдите в следующую папку:
X:\Monitor Drivers\Windows 10
(где X — «папка, в которой находится загруженный драйвер» (например, рабочий стол))
14. Выберите файл **«Y25-25.inf»** и нажмите кнопку **Открыть**. Нажмите кнопку **ОК**.
15. В новом окне выберите **Lenovo Y25-25** и нажмите «Далее».
16. После завершения установки удалите все загруженные файлы и закройте все окна.
17. Перезапустите систему. Система самостоятельно выберет максимальную частоту обновления и соответствующий профиль согласования цвета.

Примечание: В отличие от ЭЛТ-мониторов, в ЖК-мониторах более высокая частота обновления не улучшает качество изображения. Lenovo рекомендует использовать разрешение 1920 x 1080 с частотой обновления 60 Гц.

Информация о сервисном обслуживании

Ответственность клиента

Гарантия не распространяется на повреждения устройства в результате несчастного случая, неправильной эксплуатации, нарушений норм эксплуатации, ненадлежащей установки, использования с нарушением технических характеристик и инструкций, бедствий любого характера, несанкционированных изменений, ремонта и модификаций.

Ниже приведены примеры неисправностей, вызванные неправильным или небрежным использованием, на которые гарантия не распространяется:

- Остаточное изображение на экране ЭЛТ-монитора. Для предотвращения появления остаточного изображения используйте заставку и управление питанием.
- Физическое повреждение крышек, панели, подставки и кабелей.
- Царапины и проколы на экране монитора.

Получение дополнительной справки

Если проблема не устранена, обратитесь в центр поддержки клиентов. Подробная контактная информация о центрах поддержки приведена в приложении А, «Обслуживание и поддержка,» на стр. А-1.

Приложение А Обслуживание и поддержка

Ниже приведена информация о технической поддержке, доступной для данного прибора в течение гарантийного срока или срока службы устройства. Полное описание условий гарантии Lenovo см. в заявлении об ограниченной гарантии Lenovo.

Регистрация изделия

Зарегистрируйтесь, чтобы получать обновления продуктов и услуг, а также бесплатные компьютерные аксессуары и контент со скидкой. Перейдите на веб-сайт:
<http://www.lenovo.com/register>

Техническая поддержка через Интернет

Техническая поддержка через Интернет доступна по адресу: <http://www.lenovo.com/support>
Помощь по замене изделия или обмену бракованных деталей также доступна в течение гарантийного срока. Если данный прибор установлен на компьютере Lenovo, пользователь имеет право на получение сервисного обслуживания по месту жительства. Представитель службы технической поддержки Lenovo поможет подобрать лучшую альтернативу.

Техническая поддержка по телефону

Поддержка по установке и настройке через Центр поддержки клиентов будет доступна в течение 90 дней с момента снятия опциона с продажи. По окончании этого срока поддержка будет прекращена или доступна за дополнительную плату на усмотрение Lenovo. Дополнительная поддержка также доступна за номинальную плату.

Для получения помощи от представителя службы технической поддержки необходимо предоставить следующую информацию: название и номер изделия, доказательство приобретения, производитель компьютера, модель, серийный номер и руководство, точное сообщение об ошибке, описание проблемы и конфигурация программного и аппаратного обеспечения вашей системы.

Во время разговора находитесь за компьютером, представитель службы технической поддержки даст подробные объяснения по проблеме.

Номера телефонов могут быть изменены без уведомления. Актуальный список телефонов технической поддержки Lenovo всегда доступен на сайте:
<http://www.lenovo.com/support/phone>

Страна или регион	Номер телефона
Китай	400-990-8888
Южная Африка	800982393
Аргентина	0800-666-0011 (испанский, английский)
Австралия	1-800-041-267 (английский)
Австрия	0810-100-654 (по местным тарифам) (немецкий)
Бельгия	Гарантийное обслуживание и поддержка: 02-339-36-11 (французский, голландский)
Боливия	0800-10-0189 (испанский)

Приложение В Примечания

Lenovo может не предлагать товары, услуги или функции, представленные в настоящем документе, в некоторых странах. Обратитесь к местному представителю Lenovo для получения информации о товарах и услугах, доступных в вашем регионе в настоящее время. Любое упоминание товара, программы или услуги Lenovo не означает и не подразумевает, что можно использовать только данное устройство, программу или сервис компании Lenovo. Вместо этого могут использоваться любые функционально равнозначные устройства, программы или услуги, не нарушающие прав Lenovo на интеллектуальную собственность.

Тем не менее, ответственность по оценке и проверке работы любого другого устройства, программы или сервиса несет пользователь.

Lenovo может располагать патентами или заявками на патенты, находящимися в стадии рассмотрения, относящимся к материалам настоящего документа. Предоставление настоящего документа не дает никаких лицензий на эти патенты. Запросы по поводу лицензий следует направлять в письменном виде по адресу:

*Lenovo (United States), Inc.
1009 Think Place - Building One
Morrisville, NC 27560
U.S.A. (США)
Внимание: Директор по лицензированию компании Lenovo*

КОМПАНИЯ LENOVO ПРЕДОСТАВЛЯЕТ ДАННУЮ ПУБЛИКАЦИЮ В ВИДЕ «КАК ЕСТЬ», БЕЗ КАКИХ-ЛИБО ГАРАНТИЙ, ВЫРАЖЕННЫХ ИЛИ ПОДРАЗУМЕВАЕМЫХ, ВКЛЮЧАЯ, ПОМИМО ПРОЧЕГО, ПРЕДПОЛАГАЕМЫЕ ГАРАНТИИ СОБЛЮДЕНИЯ НОРМАТИВНЫХ АКТОВ, ТОВАРНОЙ ПРИГОДНОСТИ ИЛИ ПРИГОДНОСТИ ДЛЯ ОПРЕДЕЛЕННОЙ ЦЕЛИ. В некоторых юрисдикциях запрещен отказ от прямых или подразумеваемых гарантий при проведении определенных операций, в таком случае такое ограничение не будет применяться к вам.

Предоставленная информация может содержать технические неточности или опечатки. Время от времени в информацию, содержащуюся в настоящем документе, вносятся изменения. Данные изменения отражаются в новых изданиях настоящей публикации. Lenovo имеет право в любое время и без уведомления вносить улучшения и изменения в изделие (изделия) и программу (программы), описанные в настоящей публикации.

Изделия, описанные в настоящем документе, не предназначены для использования в условиях применения имплантатов и в иных системах поддержания жизни, неисправность которых может привести к тяжким телесным последствиям или смерти людей. Информация, содержащаяся в настоящем документе, не влияет на технические характеристики устройств и гарантийные обязательства Lenovo и не изменяет их. Никакие положения настоящего документа не будут действовать как прямая или подразумеваемая лицензия или освобождение от ответственности в отношении прав на интеллектуальную собственность Lenovo и других сторон. Вся информация в настоящем документе была получена в определенных условиях и представлена в качестве иллюстрации. В других условиях эксплуатации могут быть получены иные результаты.

Lenovo имеет право без каких-либо обязательств использовать или распространять предоставленную потребителем информацию любым способом, который, по мнению компании, является приемлемым.

Любые ссылки на веб-сайты, не принадлежащие компании Lenovo, представлены в настоящей публикации только для удобства и ни в коей мере не служат их рекомендациями. Сведения с этих веб-сайтов не являются частью материалов для данного изделия компании Lenovo, и использовать такие сведения потребитель может только под свою ответственность.

Все данные по эксплуатационным характеристикам, содержащиеся в настоящем документе, были определены в контролируемых условиях. Поэтому, в других условиях эксплуатации могут быть получены иные результаты. Некоторые измерения могли выполняться в разрабатываемых системах, и нет никакой гарантии, что в общедоступных системах результаты этих измерений будут такими же. Более того, некоторые результаты измерений могли быть рассчитаны посредством экстраполяции. Фактические результаты могут отличаться. Пользователям настоящего документа следует проверять необходимые данные на соответствие конкретным условиям эксплуатации.

Информация о переработке

Компания Lenovo поощряет ответственное отношение владельцев ИТ-оборудования к утилизации отслужившего срок оборудования. Компания Lenovo предлагает серию программ и услуг с целью помочь владельцам оборудования в утилизации изделий, используемых в ИТ-отрасли. Для получения дополнительных сведений о переработке изделий Lenovo см.: www.lenovo.com/recycling

環境配慮に関して

本機器またはモニターの回収リサイクルについて

企業のお客様が、本機器が使用済みとなり廃棄される場合は、資源有効利用促進法の規定により、産業廃棄物として、地域を管轄する県知事あるいは、政令市長の許可を持った産業廃棄物処理業者に適正処理を委託する必要があります。また、弊社では資源有効利用促進法に基づき使用済みパソコンの回収および再利用・再資源化を行う「PC回収リサイクル・サービス」を提供しています。詳細は、<http://www.ibm.com/jp/pc/service/recycle/pcrecycle/> をご参照ください。

また、同法により、家庭で使用済みとなったパソコンのメーカー等による回収再資源化が2003年10月1日よりスタートしました。詳細は、<http://www.ibm.com/jp/pc/service/recycle/pcrecycle/> をご参照ください。

重金属を含む内部部品の廃棄処理について

本機器のプリント基板等には微量の重金属（鉛など）が使用されています。使用後は適切な処理を行うため、上記「本機器またはモニターの回収リサイクルについて」に従って廃棄してください。

Сбор и переработка неиспользуемых компьютеров и мониторов Lenovo

Если в вашей компании эксплуатируются и подлежат утилизации компьютеры или мониторы Lenovo, которые принадлежат компании, это можно сделать в соответствии с Законом о содействии в эффективном использовании ресурсов. Компьютеры и мониторы классифицируются как промышленные отходы и должны быть утилизированы надлежащим образом подрядной организацией, занимающейся утилизацией промышленных отходов и сертифицированной местными органами власти. В соответствии с Законом о содействии в эффективном использовании ресурсов, компания Lenovo Japan обеспечивает сбор, повторное использование и переработку неиспользуемых компьютеров и мониторов через службу по сбору и повторному использованию ПК. Подробности см. на сайте www.ibm.com/jp/pc/service/recycle/pcrecycle/. Согласно Закону о содействии в эффективном использовании ресурсов с 1 октября 2003 года производитель начал сбор и переработку используемых в домашних условиях компьютеров и мониторов. Эта услуга предоставляется бесплатно для находящихся в домашнем использовании компьютеров, проданных после 1 октября 2003 года. Для получения дополнительных сведений обращайтесь на веб-сайт компании Lenovo: www.ibm.com/jp/pc/service/recycle/personal/.

Утилизация компонентов компьютеров Lenovo

Некоторые компьютерные изделия компании Lenovo, продаваемые в Японии, могут содержать компоненты, содержащие тяжелые металлы или другие вредные для окружающей среды вещества. Для надлежащей утилизации таких неиспользуемых компонентов, как печатные платы или приводы, используйте те же методы, что и описанные выше для сбора и переработки неиспользуемых компьютеров и мониторов.

Товарные знаки

Следующие наименования являются товарными знаками компании Lenovo в США и (или) других странах:

Lenovo
Логотип Lenovo
ThinkCenter
ThinkPad
ThinkVision

Microsoft, Windows и Windows NT являются товарными знаками группы компаний Microsoft. Названия других компаний, изделий или услуг могут быть товарными знаками или знаками обслуживания других компаний.

Шнуры питания и адаптеры питания

Следует использовать только те шнуры и адаптеры питания, которые поставляются изготовителем продукта. Не используйте шнур питания переменного тока с другими устройствами.