

**Руководство Пользователя
IPS LED MONITOR
(LED MONITOR*)**

***LED-мониторы LG — это ЖК-мониторы со светодиодной подсветкой.**

Прежде чем пользоваться устройством, внимательно прочитайте инструкции по технике безопасности.

**Список моделей IPS-мониторов со светодиодной подсветкой
(мониторов со светодиодной подсветкой)**

29UM67

34UM67

СОДЕРЖАНИЕ

3 ЛИЦЕНЗИЯ

4 СБОРКА И ПОДГОТОВКА К РАБОТЕ

- 4 Комплект поставки
- 5 Описание компонентов и кнопок
- 6 - Использование кнопки-джойстика
- 7 Перемещение и поднятие монитора
- 8 Установка монитора
- 8 - Установка на подставку
- 10 - Использование держателя кабеля
- 11 - Размещение на столе
- 12 - Регулировка наклона
- 13 - Использование кенсингтонского замка
- 13 - Установка пластины для крепления на стене
- 14 - Крепление на стене

15 ЭКСПЛУАТАЦИЯ МОНИТОРА

- 15 Подключение к ПК
- 15 - Подключение DVI
- 16 - Подключение DisplayPort
- 16 - Подключение HDMI
- 17 Подключение к A/V-устройствам
- 17 - Подключение HDMI
- 17 Подключение к внешним устройствам
- 17 - Подключение наушников

18 УСТАНОВКА ПРОГРАММНОГО ОБЕСПЕЧЕНИЯ МОНИТОРА LG

22 ПОЛЬЗОВАТЕЛЬСКИЕ НАСТРОЙКИ

- 23 Настройка параметров
- 23 - Настройки меню
- 23 - Быстрые настройки
- 24 - РВР
- 25 - Картинка
- 27 - Звук
- 28 - Основные
- 29 - Сброс настроек

30 УСТРАНЕНИЕ НЕИСПРАВНОСТЕЙ

32 ТЕХНИЧЕСКИЕ ХАРАКТЕРИСТИКИ

- 32 29UM67
- 33 34UM67
- 34 Поддерживаемый заводской режим (DVI-D/ HDMI/ DisplayPort)
- 34 Синхронизация HDMI (видео)
- 34 Индикатор

35 ПРАВИЛЬНОЕ ПОЛОЖЕНИЕ

- 35 Правильное положение при работе за монитором

ЛИЦЕНЗИЯ

Предоставляемые лицензии различаются в зависимости от модели. Дополнительную информацию о лицензиях вы можете найти по адресу www.lg.com.



«Права на товарные знаки и зарегистрированные товарные знаки HDMI и HDMI High-Definition Multimedia Interface, а также логотип HDMI Logo в США и других странах принадлежат компании HDMI Licensing, LLC».



VESA, логотип VESA, логотип соответствия DisplayPort и логотип соответствия DisplayPort для двухрежимных источников являются зарегистрированными товарными знаками Ассоциации по стандартам в области видеoeлектроники.

Следующая информация распространяется только на мониторы, продаваемые на европейском рынке и соответствующие положениям Директивы ErP:

* Данный монитор настроен на автоматическое выключение по истечении 4 часов после активации дисплея, в случае, если на протяжении указанного времени каких-либо действий с дисплеем не производилось.

* Для отключения данной настройки установите «Выкл.» в соответствующей опции экранного меню Automatic Standby(автоматический переход в спящий режим)».

СБОРКА И ПОДГОТОВКА К РАБОТЕ

Комплект поставки

До начала эксплуатации монитора, проверьте наличие в коробке указанных компонентов. В случае отсутствия компонентов, обратитесь в магазин, в котором был куплен этот товар. Внешний вид устройства и компонентов может отличаться от показанного на рисунке.



ВНИМАНИЕ!

- Для обеспечения безопасности и оптимальных эксплуатационных качеств устройства используйте только фирменные детали.
- В противном случае при повреждении или получении травм гарантия на данное устройство не распространяется.

ПРИМЕЧАНИЕ

- Внешний вид компонентов может отличаться от показанного на рисунке.
- Характеристики продукции могут быть изменены в целях улучшения без предварительного уведомления.
- Для покупки дополнительных принадлежностей обратитесь в магазин электроники, интернет-магазин или в магазин, где было приобретено устройство.
- Кабель DisplayPort может быть недоступен в некоторых регионах.

Описание компонентов и кнопок

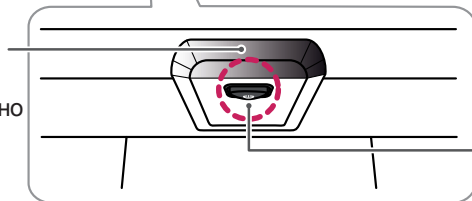
29UM67

34UM67



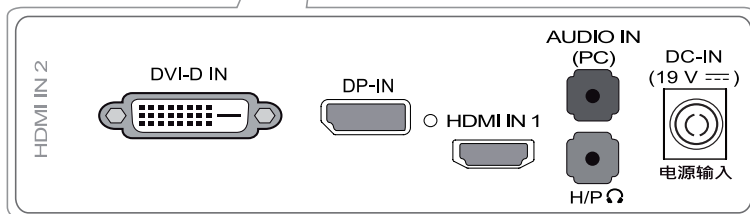
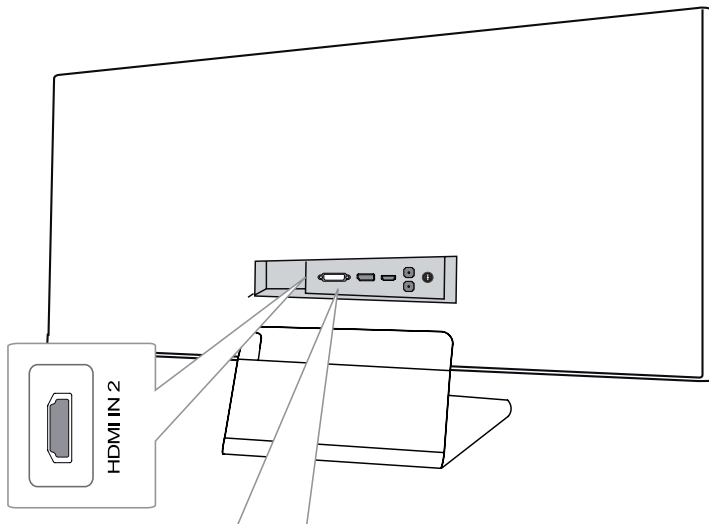
Индикатор питания

- Вкл.: питание включено
- Выкл.: питание отключено



Кнопка-джойстик

Входные разъемы



Использование кнопки-джойстика

Вы можете легко управлять функциями монитора, нажимая кнопку-джойстик или перемещая ее пальцем влево/вправо.

Основные функции

		Включение питания	Однократно нажмите кнопку-джойстик пальцем, чтобы включить монитор.
		Выключение питания	Однократно нажмите и удерживайте кнопку-джойстик пальцем, чтобы выключить монитор.
		Управление громкостью	Вы можете управлять громкостью, перемещая кнопку-джойстик влево/вправо.



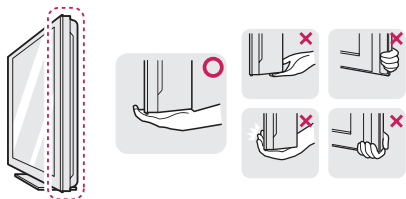
ПРИМЕЧАНИЕ

- Кнопка-джойстик расположена в нижней части монитора.

Перемещение и поднятие монитора

Перед перемещением или поднятием монитора соблюдайте следующие инструкции во избежание повреждения и для обеспечения безопасной транспортировки независимо от типа и размера монитора.

- Монитор рекомендуется перемещать в оригинальной коробке или упаковочном материале.
- Перед перемещением или поднятием монитора отключите кабель питания и все остальные кабели.
- Крепко удерживайте верхнюю и нижнюю части монитора. Не касайтесь самой панели.



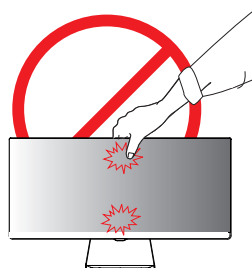
- При удерживании монитора экран должен быть направлен в другую сторону от вас, чтобы избежать появления царапин.



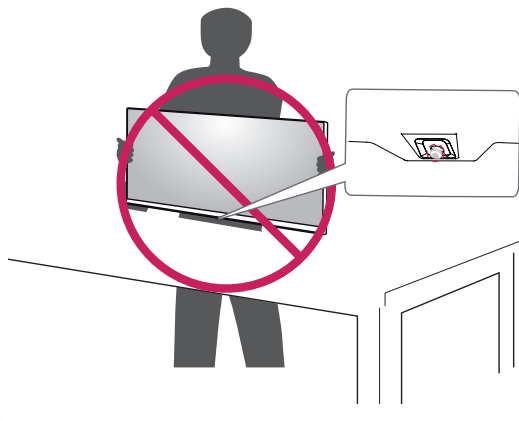
- Избегайте сотрясений и вибрации монитора во время его перемещения.
- При перемещении монитора держите его вертикально, не ставьте его на бок и не наклоняйте влево или вправо.

ВНИМАНИЕ!

- Старайтесь не прикасаться к экрану монитора. Это может привести к повреждению всего экрана или отдельных пикселей, отвечающих за формирование изображения.



- При использовании монитора без подставки, кнопка-джойстик может стать причиной неустойчивости монитора, что может привести к наклонению и падению, повреждению устройства, а также к нанесению вам травм. Кроме того, это может стать причиной некорректной работы кнопки-джойстика.



Установка монитора

Установка на подставку

29UM67

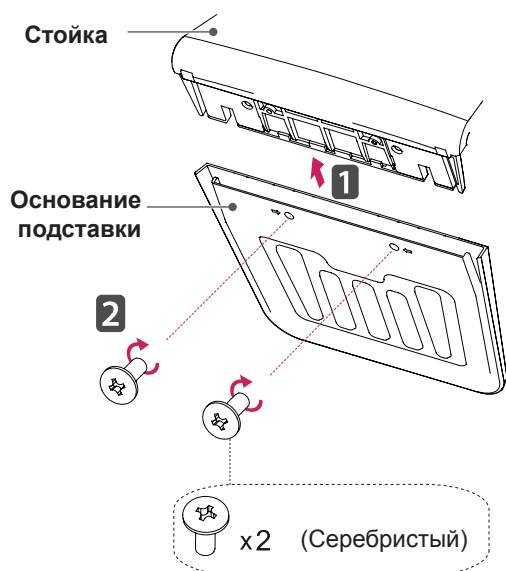
- 1 Положите монитор экраном вниз.



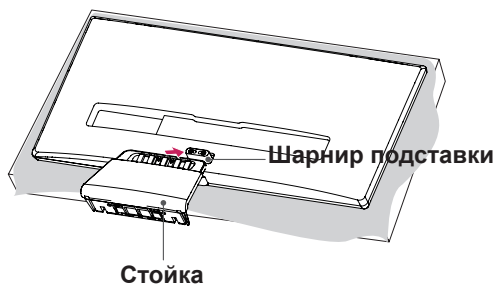
ВНИМАНИЕ!

- Чтобы защитить экран, положите под него мягкую ткань.

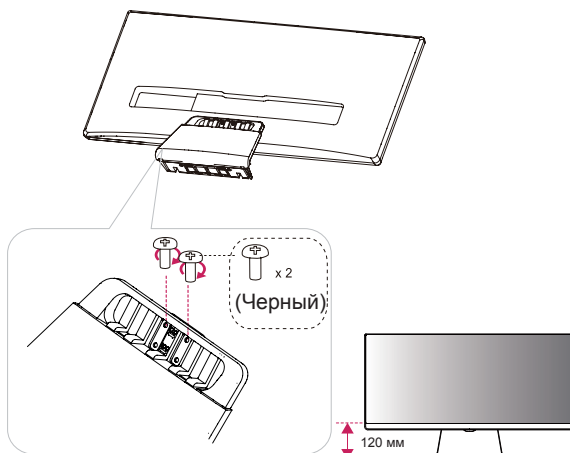
- 2 Подсоедините **Стойка** к **Основание подставки**, затем затяните два винта на задней поверхности **Основание подставки**.



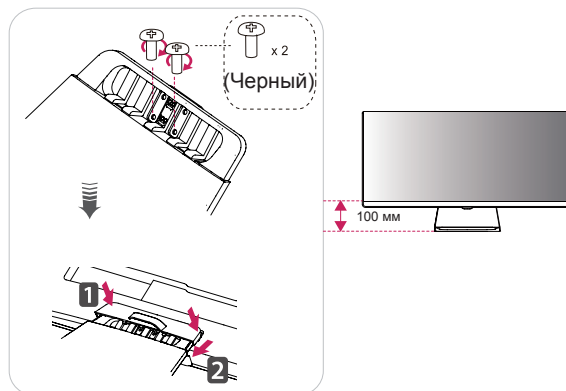
- 3 Проверьте направление стойки (вперед, назад), а затем установите стойку в шарнир подставки.



- 4 Затяните два винта на задней поверхности **Стойка**.



и



ВНИМАНИЕ!

Чрезмерная нагрузка на крепежные винты может привести к повреждению монитора. Гарантия не распространяется на такие повреждения.



ВНИМАНИЕ!

Соблюдайте осторожность - при падении устройства возможны травмы ног.

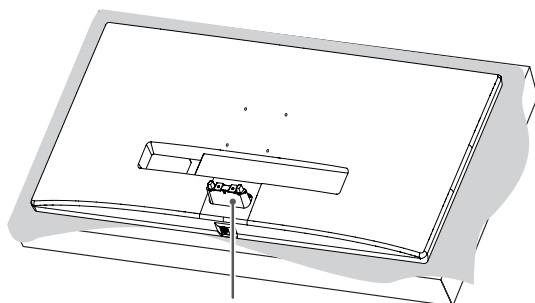


ПРИМЕЧАНИЕ

- Подставку можно разобрать, выполнив указания по ее сборке в обратном порядке.

34UM67

- 1 Положите устройство экраном вниз.

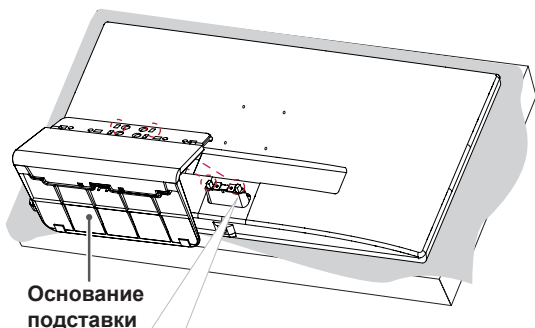


Шарнир подставки

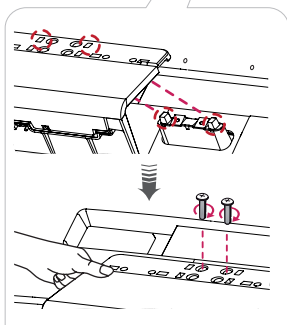
**ВНИМАНИЕ!**

- Чтобы защитить экран, положите под него мягкую ткань.

- 2 Прикрепите основание подставки к шарниру подставки, как показано на рисунке. Закрутите два винта в нижней части подставки и закройте их заглушкой.

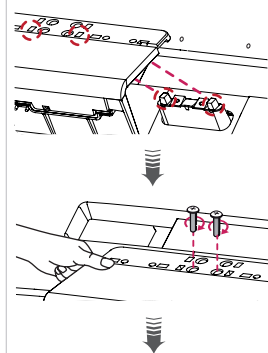


Основание подставки

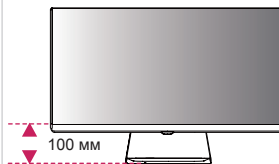
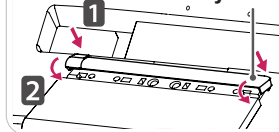


120 мм

или



Заглушка



100 мм

**ВНИМАНИЕ!**

- Высоту подставки можно изменять на **20 мм**.
- Закручивая винты после установки основания подставки на шарнир подставки, удерживайте основание подставки рукой. В противном случае, устройство может упасть, что может привести к нанесению вам травмы или повреждению устройства.
- Не повредите руки о края заглушек.
- Чрезмерная нагрузка на крепежные винты может привести к повреждению монитора. Гарантия не распространяется на такие повреждения.
- При использовании монитора без подставки, кнопка-джойстик может стать причиной неустойчивости монитора, что может привести к наклонению и падению, повреждению устройства, а также к нанесению вам травм. Кроме того, это может стать причиной некорректной работы кнопки-джойстика.

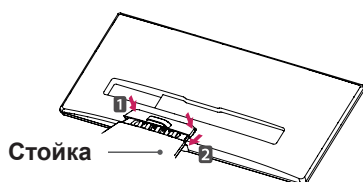
**ПРИМЕЧАНИЕ**

- Подставку можно разобрать, выполнив указания по ее сборке в обратном порядке.

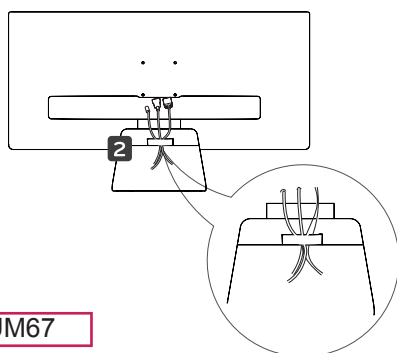
Использование держателя кабеля

29UM67

- 1 Протолкните держатель кабеля к корпусу опоры, как показано на рисунке, а затем зафиксируйте его на корпусе.

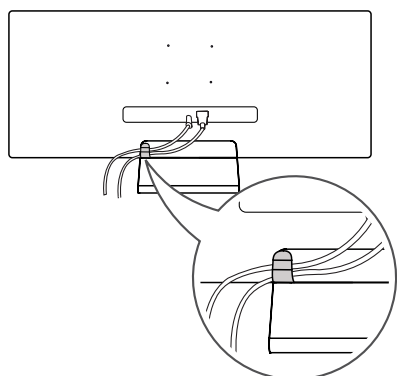


- 2 Поместите кабели в держатель.



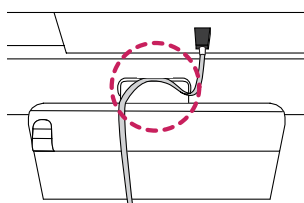
34UM67

Закрепите кабели с помощью держателя на подставке, как показано на рисунке.



ПРИМЕЧАНИЕ

- Кабели могут застрять в области шарнира, как показано на рисунке, поэтому будьте осторожны при работе с ними.

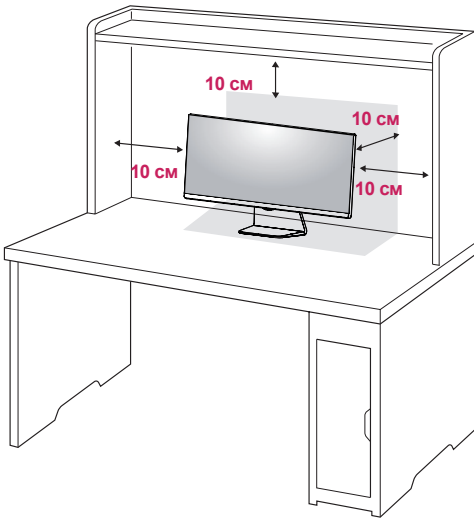


ВНИМАНИЕ!

- Изображения в данном документе представляют общие действия и могут отличаться от фактического продукта.
- Чрезмерная нагрузка на крепежные винты может привести к повреждению монитора. Гарантия не распространяется на такие повреждения.
- Не повредите руки о края заглушек.
- Не переносите монитор в перевернутом положении, удерживая его только за основание подставки. Это может вызвать падение монитора с подставки и привести к поломке устройства или нанесению вам травм.
- Перед поднятием или перемещением монитора не касайтесь его экрана. Давление на экран монитора может вызвать его повреждение.

Размещение на столе

- 1 Поднимите и вертикально установите монитор на столе.
 Расстояние от монитора до стены должно составлять не менее **10 см** для обеспечения достаточной вентиляции.

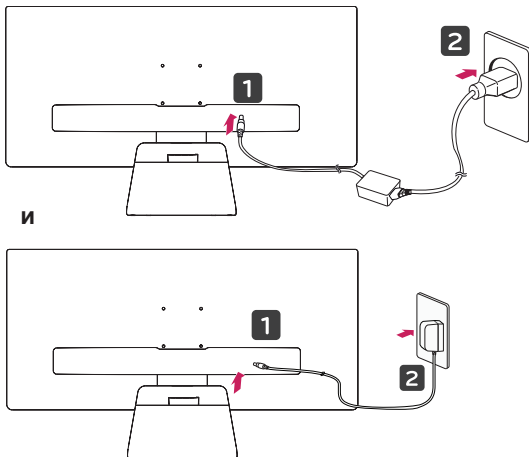


- 3 Нажмите кнопку-джойстик в нижней части монитора, чтобы включить его.

ВНИМАНИЕ!

- Прежде чем передвигать или устанавливать монитор, отсоедините провод питания. Существует риск поражения электрическим током.

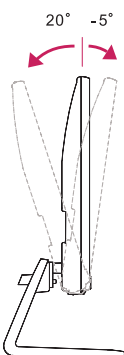
- 2 Подключите адаптер питания к монитору, а затем включите кабель питания в настенную розетку.



Регулировка наклона

- 1 Установите монитор вертикально на подставку.
- 2 Отрегулируйте угол экрана. Для комфортного просмотра угол экрана может быть отрегулирован вперед или назад.

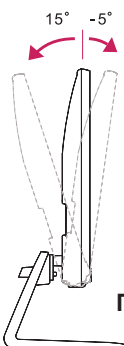
29UM67



Задняя часть

Передняя часть

34UM67

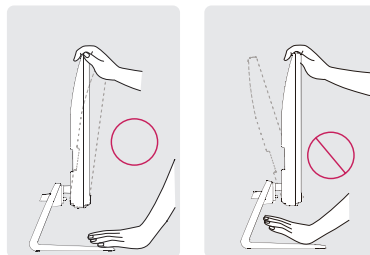


Задняя часть

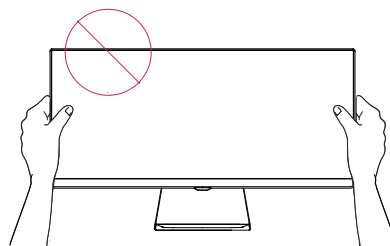
Передняя часть

! ПРЕДУПРЕЖДЕНИЕ!

- При регулировке наклона не придерживайте нижнюю часть рамки экрана, как показано на следующем рисунке, так как это может привести к травме пальцев.



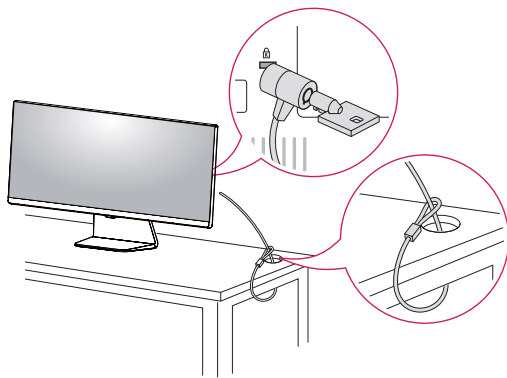
- Будьте осторожны, не касайтесь экрана и не нажимайте на него при регулировке наклона.



Использование кенсингтонского замка

Разъем системы безопасности Kensington находится на задней панели монитора. Дополнительную информацию об установке и использовании замка см. в инструкции к замку или на сайте <http://www.kensington.com>.

Продевание кабеля системы безопасности Kensington через монитор и отверстие в столе.



ПРИМЕЧАНИЕ

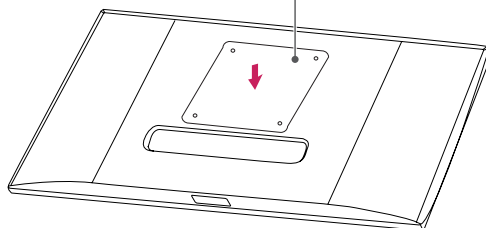
- Использование замка Kensington не обязательно. Принадлежности можно приобрести в магазине электроники.

Установка пластины для крепления на стене

Конструкция данного монитора допускает установку пластины для крепления на стене или аналогичного совместимого устройства.

- 1 Положите монитор экраном вниз. Чтобы защитить экран, положите под него мягкую ткань.
- 2 Приложите прозрачный лист к задней части монитора и совместите с отверстиями для винтов. (34UM67)
- 3 Приложите пластину для крепления на стене к монитору и сопоставьте отверстия в пластине с отверстиями в корпусе монитора.
- 4 С помощью отвертки затяните четыре винта, чтобы закрепить пластину на мониторе.

Прозрачный лист
(Полиэтиленовый лист)

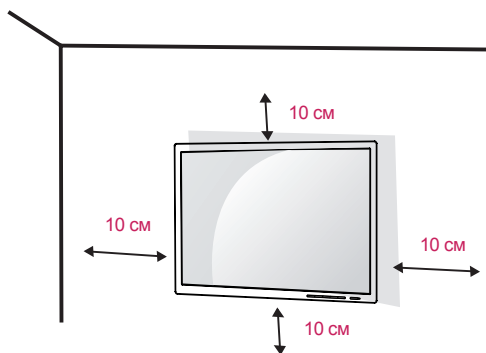


ПРИМЕЧАНИЕ

- Пластина для настенного крепления продается отдельно.
- Дополнительная информация приведена в инструкции к пластине для настенного крепления.
- Не прилагайте чрезмерных усилий при установке пластины для настенного крепления, так как это может привести к повреждению экрана монитора

Крепление на стене

Установите монитор на расстоянии не менее 10 см от стены и других объектов по бокам монитора для обеспечения достаточной вентиляции. Подробные инструкции по установке можно получить в местном магазине. Информацию об установке наклонного кронштейна для настенного крепления см. в руководстве пользователя.



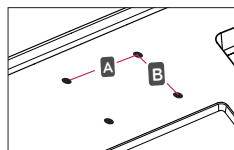
Чтобы установить монитор на стену, прикрепите кронштейн для настенного крепления (дополнительная деталь) к задней части монитора.

При установке монитора с помощью крепления для монтажа на стене надежно закрепите крепление, чтобы предотвратить падение монитора.

- 1 Использование винта, длина которого превышает стандартную, может привести к внутреннему повреждению монитора.
- 2 Использование ненадлежащего винта может вызвать повреждение или падение продукта со стены. В этом случае компания «LG Электроникс» не несет ответственности за причиненный ущерб.

Модель	29UM67	34UM67
Настенное крепление (A x B)	75 x 75	100 x 100
Стандартный винт	M4 x L10	
Количество винтов	4	
Пластины для крепления на стене (дополнительная деталь)	RW120 	

- Настенное крепление (A x B)



ВНИМАНИЕ!

- Прежде чем передвигать или устанавливать монитор, во избежание удара током, отсоедините провод питания.
- Установка монитора на потолке или наклонной стене может привести к его падению и причинению травм. Следует использовать фирменный LG кронштейн для настенного крепления. Для получения более подробных сведений обратитесь к местному поставщику или квалифицированному специалисту.
- Чрезмерная нагрузка на крепежные винты может привести к повреждению монитора. Гарантия не распространяется на такие повреждения.
- Используйте настенный кронштейн и винты, соответствующие стандарту VESA. Гарантия не распространяется на повреждения вследствие неправильного использования или применения несоответствующих компонентов.
- Длина винта от наружной поверхности задней крышки, должна быть не больше 8мм.

Настенная прокладка



ПРИМЕЧАНИЕ

- Используйте винты, соответствующие стандарту VESA.
- Комплект кронштейна для настенного крепления снабжается инструкцией по монтажу и необходимыми комплектующими.
- Настенный кронштейн является дополнительным оборудованием. Принадлежности можно приобрести в магазине электроники.
- Длина винтов, входящих в комплекты кронштейнов, может отличаться. Проверьте длину винтов.
- Дополнительная информация приведена в инструкции по установке кронштейна.

ЭКСПЛУАТАЦИЯ МОНИТОРА

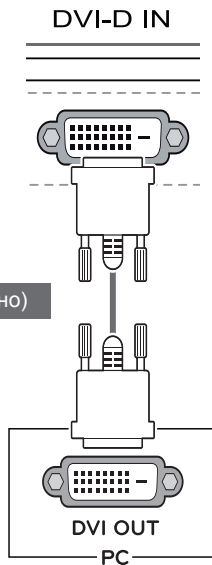
Подключение к ПК

- Монитор поддерживает функцию Plug and Play*.
- * Функция Plug and Play позволяет подключать к компьютеру устройство без выполнения каких-либо настроек или установки драйверов.

Подключение DVI

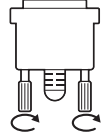
Передача цифрового видеосигнала на монитор. Подключите монитор при помощи кабеля DUAL DVI, как показано на рисунке ниже. Нажмите кнопку Меню и выберите вариант входа в меню входа.

Для активации звука в режиме входа DVI подключите аудиокабель, поставляемый с продуктом, к порту AUDIO OUT компьютера с одной стороны и порту AUDIO IN (PC) монитора с другой.



ВНИМАНИЕ!

- Подключите сигнальный кабель и поверните его в направлении стрелки. Надежно зафиксируйте кабель во избежание его отсоединения.
- Не допускайте длительного нажатия на экран. Это может привести к искажению изображения.
- Не выводите на экран неподвижное изображение в течение длительного времени. Это может привести к эффекту остаточного изображения. По возможности используйте экранную заставку.



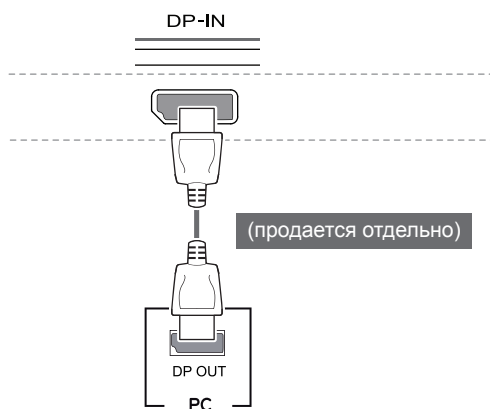
ПРИМЕЧАНИЕ

- Включайте монитор в заземленную (трехконтактную) электрическую розетку.
- При включении монитора в помещении с низкой температурой изображение может мерцать. Это нормальное явление.
- На экране могут появляться красные, зеленые и синие точки. Это нормальное явление.
- Использование кабеля DVI-HDMI может привести к возникновению проблем совместимости.
- При подключении сигнального кабеля DVI используйте двойной кабель DVI-D.

Подключение DisplayPort

Передача цифрового видео- и аудиосигналов с компьютера на монитор. Подключите компьютер к монитору с помощью кабеля Display Port, как показано на рисунке ниже.

Нажмите кнопку Меню и выберите вариант входа в меню входа.



! ПРИМЕЧАНИЕ

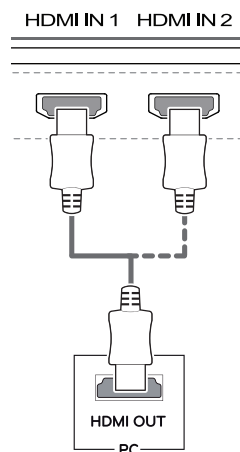
- Аудио- или видеовыход могут отсутствовать в зависимости от версии DP компьютера.
- Кабель DisplayPort может быть недоступен в некоторых регионах.

Подключение HDMI

Передача цифрового видео- и аудиосигналов с компьютера или A/V-устройств на монитор.

Подключите компьютер и A/V-устройство к монитору с помощью кабеля HDMI, как показано на рисунке ниже.

Нажмите кнопку Меню и выберите вариант входа в меню входа.



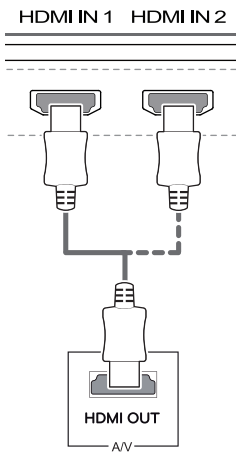
! ПРИМЕЧАНИЕ

- При использовании HDMI PC могут возникнуть проблемы совместимости.
- Используйте сертифицированный кабель с логотипом HDMI. При использовании не сертифицированного кабеля HDMI экран может отображаться неправильно, или может возникнуть ошибка подключения.
- Рекомендуемые типы кабелей HDMI
 - Высокоскоростной HDMI^{®/TM}-кабель
 - Высокоскоростной HDMI^{®/TM}-кабель с Ethernet

Подключение к A/V-устройствам

Подключение HDMI

Передача цифрового видео- и аудиосигналов с компьютера или A/V-устройств на монитор. Подключите компьютер и A/V-устройства к монитору с помощью кабеля HDMI, как показано на рисунке ниже. Нажмите кнопку Меню и выберите вариант входа в меню входа.



! ПРИМЕЧАНИЕ

- При использовании HDMI PC могут возникнуть проблемы совместимости.
- Используйте сертифицированный кабель с логотипом HDMI. При использовании не сертифицированного кабеля HDMI экран может отображаться неправильно, или может возникнуть ошибка подключения.
- Рекомендуемые типы кабелей HDMI
 - Высокоскоростной HDMI®/TM-кабель
 - Высокоскоростной HDMI®/TM-кабель с Ethernet

Подключение к внешним устройствам

Подключение наушников

Подключите периферийные устройства к монитору через гнездо для наушников. Выполните подключение, как показано на рисунке.

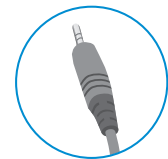


! ПРИМЕЧАНИЕ

- Периферийные устройства приобретаются отдельно.
- Если вы используете наушники с Г-образным штекером, это может вызвать проблемы при подключении другого внешнего устройства к монитору. Поэтому мы рекомендуем использовать наушники с прямым штекером.



Г-образный штекер



Прямой штекер

- В зависимости от параметров воспроизведения звука на компьютере и внешних устройствах, функции наушников и динамиков могут быть ограничены.

29UM67

34UM67

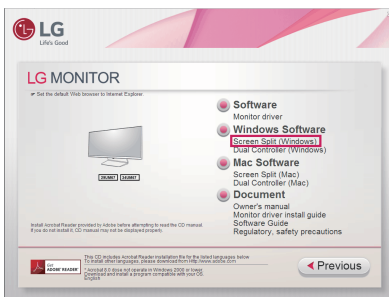
УСТАНОВКА ПРОГРАММНОГО ОБЕСПЕЧЕНИЯ МОНИТОРА LG

Установка Screen Split (Разделителя экрана)

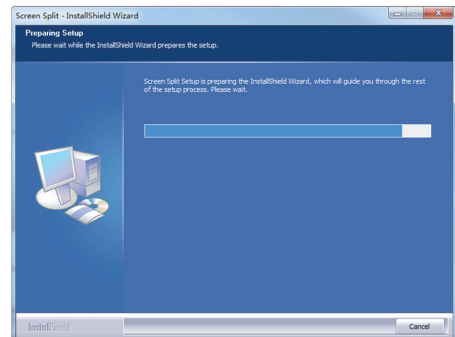
Вставьте входящий в комплект компакт-диск с руководством пользователя в дисковод компьютера и установите программное обеспечение Screen Split.

Снимки экранов установки приведены только в качестве примеров. Фактический вид экрана установки может отличаться в зависимости от модели.

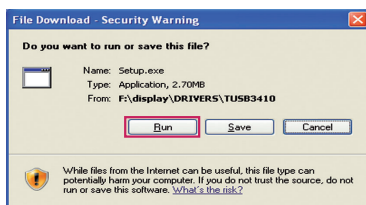
- 1 Установите Internet Explorer в качестве браузера по умолчанию.



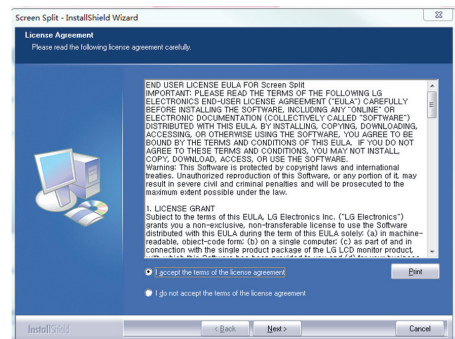
- 3 Чтобы выполнить установку, следуйте указаниям.



- 2 Щелкните на файле программного обеспечения "Screen Split" на главном экране диска. После появления окна загрузки файла щелкните кнопку [Run/Запуск]. (Окно загрузки файла может отличаться в зависимости от операционной системы и версии Internet Explorer, но процедура установки одинакова.)



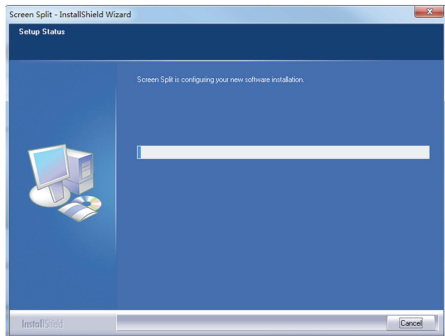
- 4 Отметьте флажком "Я принимаю условия соглашения" в окне License Agreement (Лицензионное соглашение), а затем нажмите кнопку [Next/Далее].



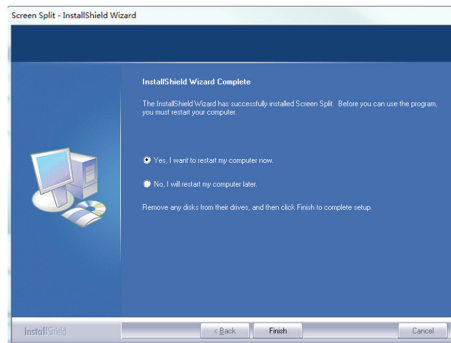
ВНИМАНИЕ!

- Для Windows 7 & Windows 8 требуется пакет обновления 1 или выше.

5 Начнется установка Screen Split, как показано на рисунке ниже.




6 После завершения установки перезагрузите систему.



ПРИМЕЧАНИЕ

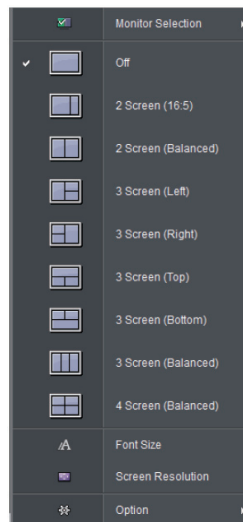
- Screen Split: эта программа автоматически разделяет окно программы требуемым образом.
- ※ Функция Выбора монитора доступна только для дополнительного монитора.
- ※ Данная программа поддерживает Windows 7 и Windows 8.

ПРИМЕЧАНИЕ

При запуске Screen Split значок Screen Split [] появляется в области уведомлений панели задач в нижней правой части экрана компьютера.



Щелкните правой кнопкой мыши значок Screen Split и выберите требуемый макет.



Установка Dual Controller

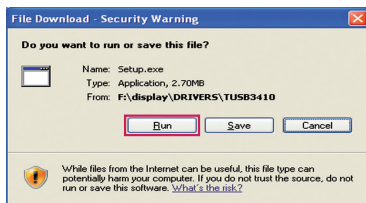
Вставьте входящий в комплект компакт-диск с руководством пользователя в дисковод компьютера и установите программное обеспечение Dual Controller.

Снимки экранов установки приведены только в качестве примеров. Фактический вид экрана установки может отличаться в зависимости от модели.

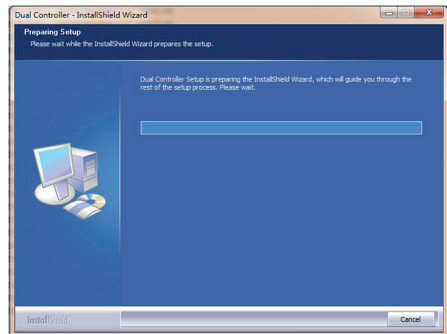
- 1 Установите Internet Explorer в качестве браузера по умолчанию.



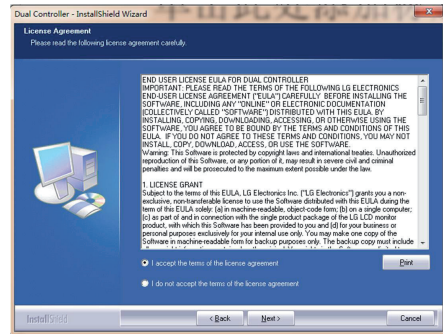
- 2 Щелкните на файле программного обеспечения "Dual Controller" на главном экране диска. После появления окна загрузки файла щелкните кнопку [Run/Запуск]. (Окно загрузки файла может отличаться в зависимости от операционной системы и версии Internet Explorer, но процедура установки одинакова.)



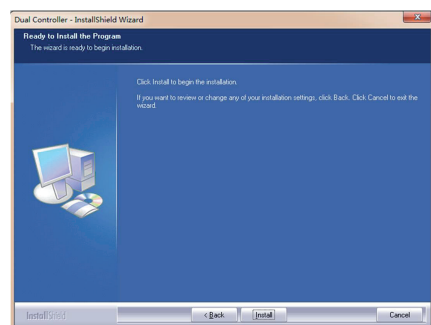
- 3 Чтобы выполнить установку, следуйте указаниям.



- 4 Отметьте флажком "Я принимаю условия соглашения" в окне License Agreement (Лицензионное соглашение), а затем нажмите кнопку [Next/Далее].



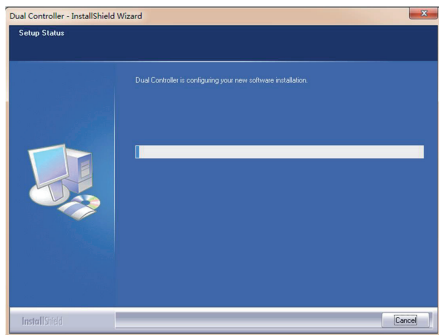
- 5 Нажмите на клавишу install (Установить).



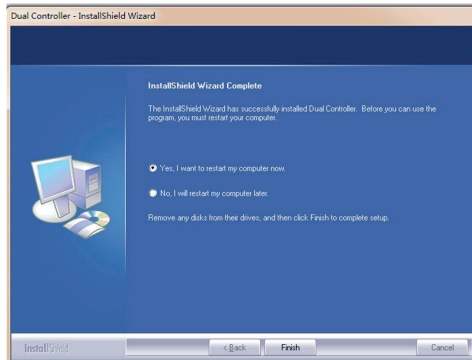
ВНИМАНИЕ!

- Для Windows 7 & Windows 8,1 требуется пакет обновления 1 или выше.


6 Начнется установка Dual Controller, как показано на рисунке ниже.



7 После завершения установки перезагрузите систему.

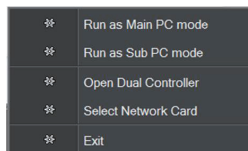


ПРИМЕЧАНИЕ

При запуске Dual Controller на панели задач появляется пиктограмма Dual Controller [].



Нажмите на эту пиктограмму и выберите желаемый режим.



ПОЛЬЗОВАТЕЛЬСКИЕ НАСТРОЙКИ

Вызов меню основного экрана

- 1 Нажмите кнопку-джойстик в нижней части монитора.
- 2 Перемещайте кнопку-джойстик вниз-вверх (▲/▼) и влево-вправо (◀/▶), чтобы установить параметры.
- 3 Нажмите кнопку-джойстик еще раз, чтобы выйти из главного меню.



Кнопка	Состояние меню	Описание
	Главное меню отключено	Включение меню основного экрана.
	Главное меню включено	Выход из главного меню. (Удерживание кнопки для выключения монитора: вы можете выключить монитор, таким образом, в любое время, в том числе, когда отображается экранное меню.)
	◀ Главное меню отключено	Настройка громкости монитора.
	◀ Главное меню включено	Отображение функции меню.
	▶ Главное меню отключено	Настройка громкости монитора.
	▶ Главное меню включено	Отображение функции PVP.
	▲ Главное меню отключено	Включение меню основного экрана.
	▲ Главное меню включено	Переход к опции игровой режим.
	▼ Главное меню отключено	Включение меню основного экрана.
	▼ Главное меню включено	Выключение монитора.

Функции главного меню



● Длительное нажатие: выключить монитор

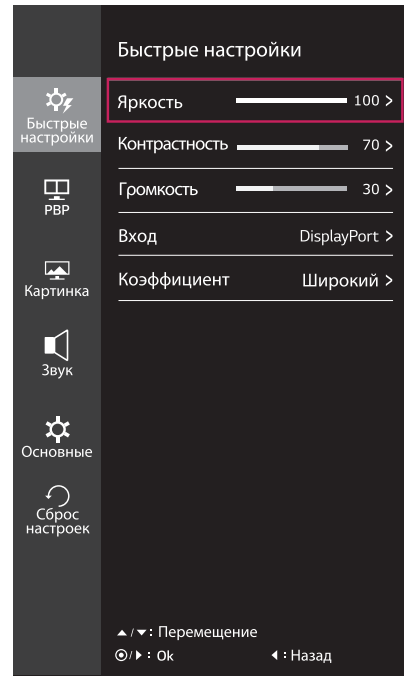
Главное меню	Описание
Меню	Установка параметров экрана.
Режим Игры	Режим изображения можно изменить на игровой.
PVP	Отображение экранов двух входных сигналов на одном мониторе.
выключить монитор	Выключение монитора.
Выход	Выход из главного меню.

Настройка параметров

Настройки меню

-Быстрые настройки

- 1 Для отображения **экранного меню** нажмите **Кнопку-Джойстик** в нижней части монитора и войдите в **Меню**.
- 2 Перемещая кнопку-джойстик, перейдите в **Быстрые настройки > Яркость**.
- 3 Установите параметры, следуя инструкциям, которые появляются в нижнем правом углу.
- 4 Чтобы вернуться в верхнее меню или установить другие параметры меню, переместите кнопку-джойстик в положение ◀ или нажмите(⊙ / ОК).
- 5 Если вы хотите выйти из экранного меню, переместите кнопку-джойстик в положение ◀ и удерживайте до выхода.



Все функции описаны ниже.

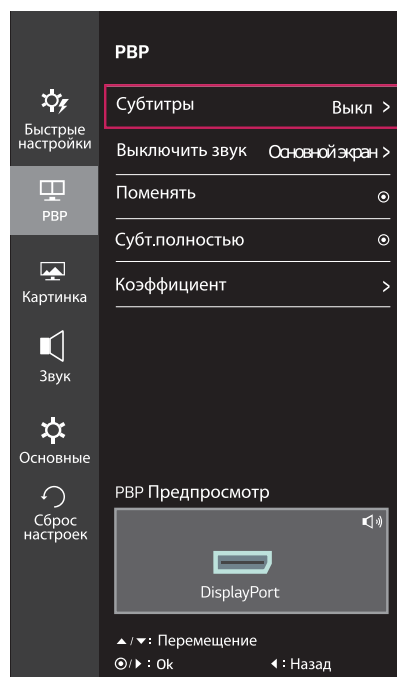
Меню > Быстрые настройки	Описание										
Яркость	Настройка контрастности и яркости цветов экрана.										
Контрастность											
Громкость	Настройка громкости.										
	<p>! ПРИМЕЧАНИЕ</p> <ul style="list-style-type: none"> • В меню регулировки звука нажать на кнопку-джойстик по направлению вниз (⊙), чтобы активировать или деактивировать функцию отключения звука. 										
Вход	Выбор текущего режима входа.										
Коэффициент	Регулировка соотношения сторон.										
	<table border="1"> <tr> <td>Широкий</td> <td>Воспроизведение видео в полноэкранном режиме независимо от входного видеосигнала.</td> </tr> <tr> <td>Исходн.</td> <td>Воспроизведение видео с учетом формата входного видеосигнала.</td> </tr> <tr> <td>Кино1</td> <td>Увеличение экрана формата 21:9. (с разрешением 1080p)</td> </tr> <tr> <td>Кино2</td> <td>Увеличение экрана формата 21:9, включая область черной полосы для отображения субтитров. (с разрешением 1080p)</td> </tr> <tr> <td>1:1</td> <td>Формат изображения не настраивается в зависимости от оригинала.</td> </tr> </table>	Широкий	Воспроизведение видео в полноэкранном режиме независимо от входного видеосигнала.	Исходн.	Воспроизведение видео с учетом формата входного видеосигнала.	Кино1	Увеличение экрана формата 21:9. (с разрешением 1080p)	Кино2	Увеличение экрана формата 21:9, включая область черной полосы для отображения субтитров. (с разрешением 1080p)	1:1	Формат изображения не настраивается в зависимости от оригинала.
Широкий	Воспроизведение видео в полноэкранном режиме независимо от входного видеосигнала.										
Исходн.	Воспроизведение видео с учетом формата входного видеосигнала.										
Кино1	Увеличение экрана формата 21:9. (с разрешением 1080p)										
Кино2	Увеличение экрана формата 21:9, включая область черной полосы для отображения субтитров. (с разрешением 1080p)										
1:1	Формат изображения не настраивается в зависимости от оригинала.										

! ПРИМЕЧАНИЕ

- При использовании рекомендованной настройки разрешающей способности (2560×1080) изображение на дисплее в режимах Wide (Широкоформатный) и Original (Исходный) может выглядеть одинаково.
- При чересстрочном сигнале "коэффициент" отключен.

-PBP

- 1 Для отображения **экранного меню** нажмите **Кнопку-Джойстик** в нижней части монитора и войдите в **Меню**.
- 2 Перемещая кнопку-джойстик, перейдите в **PBP**.
- 3 Установите параметры, следуя инструкциям, которые появляются в нижнем правом углу.
- 4 Чтобы вернуться в верхнее меню или установить другие параметры меню, переместите кнопку-джойстик в положение ◀ или нажмите (⊙ / ОК).
- 5 Если вы хотите выйти из экранного меню, переместите кнопку-джойстик в положение ◀ и удерживайте до выхода.



Все функции описаны ниже.

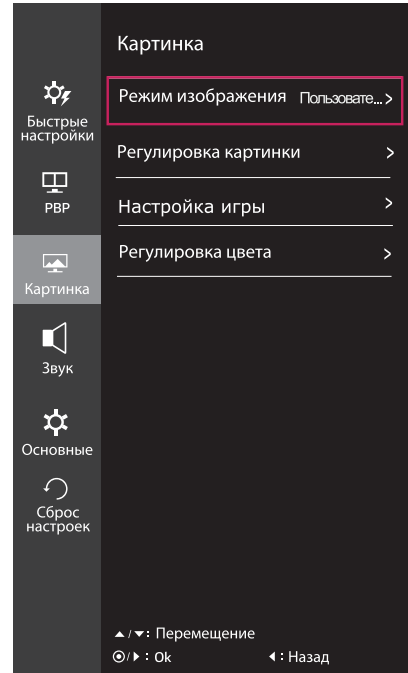
Меню > PBP	Описание					
Субтитры	Отображение экранов двух входных сигналов на одном мониторе.					
	Подключение PBP			Дополнительный экран (Право)		
	Основной экран (Лево)	HDMI 1	-	O	O	O
		HDMI 2	O	-	X	O
		DVI	O	X	-	O
DisplayPort		O	O	O	-	
Выключить звук	Выход аудиосигнала изменяется в режиме PBP.					
Поменять	Переключение между основным экраном и экраном с субтитрами в режиме PBP.					
Субт.полностью	Преобразование экрана с субтитрами в режиме PBP в широкий экран.					
Коэффициент	Настройка формата основного экрана или экрана с субтитрами.					
	Основной экран	Широкий	Отображение видео под размер экрана PBP независимо от входного видеосигнала.			
		Исходн.	Отображение видео в формате изображения входного видеосигнала на экране PBP.			
	Субтитры	Широкий	Отображение видео под размер экрана PBP независимо от входного видеосигнала.			
Исходн.		Отображение видео в формате изображения входного видеосигнала на экране PBP.				

**ПРИМЕЧАНИЕ**

- Если для режима Sub выбрана опция Выкл., разделы меню Выключить звук, Поменять, Субт.полностью и Коэффициент перейдут в режим деактивировано. Опции Main/Sub в меню Коэффициент деактивируются при отсутствии сигнала.
- Оптимальная разрешающая способность в режиме PBP настраивается автоматически. Коэффициент активации указанного режима.


-Картинка

- 1 Для отображения **экранного меню** нажмите **Кнопку-Джойстик** в нижней части монитора и войдите в **Меню**.
- 2 Перемещая кнопку-джойстик, перейдите в **Картинка**.
- 3 Установите параметры, следуя инструкциям, которые появляются в нижнем правом углу.
- 4 Чтобы вернуться в верхнее меню или установить другие параметры меню, переместите кнопку-джойстик в положение ◀ или нажмите (⊙ / ОК).
- 5 Если вы хотите выйти из экранного меню, переместите кнопку-джойстик в положение ◀ и удерживайте до выхода.



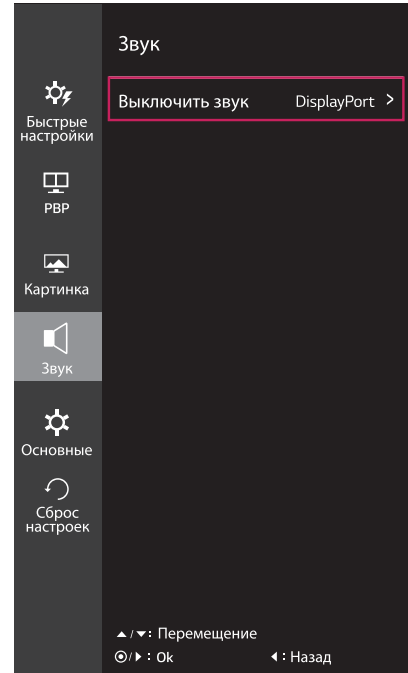
Все функции описаны ниже.

Меню > Картинка	Описание	
Режим изображения	Пользовательский	Позволяет пользователям настраивать каждый параметр отдельно. Предусмотрена возможность настройки цветового режима главного меню.
	Режим чтения	Оптимизирует параметры экрана для просмотра документов. Пользователь может увеличить яркость экрана в экранном меню.
	Фото	Оптимизация настроек экрана для фотографий.
	Кино	Оптимизация настроек экрана для видео.
	Игры FPS 1	В данном режиме настройки устройства оптимизируются под параметры игр FPS.
	Игры FPS 2	В данном режиме значение Стабилизатора черного выше, чем в Игры FPS 1. Режим подходит для игр FPS с очень темным фоном.
	Игры RTS	В данном режиме настройки устройства оптимизируются под параметры Игры RTS.
	Пользоват.(Игры)	В этом режиме пользователь может настраивать различные элементы, включая игровые опции.
<p>! ПРИМЕЧАНИЕ</p> <ul style="list-style-type: none"> Если для Режим изображения устанавливается вход DP (DisplayPort), это может приводить к мерцанию изображения на экране или негативно влиять на его разрешающую способность. 		

Регулировка картинки	Четкость	Настройка четкости изображения.		
	Уровень черного	Настройка уровня сдвига (только для HDMI). • Сдвиг: при наличии опорного видеосигнала, это самый темный цвет, отображаемый на мониторе.		
		Высокий	Изображение на экране становится светлее.	
		Низкий	Изображение на экране становится темнее.	
	DFC	Автоматическая регулировка яркости в соответствии с состоянием экрана.		
Настройка игры	Время отклика игры	Настройка времени отклика для отображения изображений с учетом скорости обновления экрана. Для работы в обычных условиях рекомендуется установить значение Средний. Для воспроизведения динамичного изображения рекомендуется установить значение Высокий. Установка значения «Высокий» может привести к эффекту залипания изображения.		
		Высокий	Установка для времени отклика значения «Высокий».	
		Средний	Установка для времени отклика значения «Средний».	
		Низкий	Установка для времени отклика значения «Низкий».	
		Выкл	Установка для времени отклика значения «Выкл».	
	FreeSync	Данная опция обеспечивает безупречное и реалистичное изображение на экране посредством синхронизации вертикальной частоты входного сигнала с аналогичным параметром выходного сигнала.		
		 ПРИМЕЧАНИЕ <ul style="list-style-type: none"> Для использования функции FreeSync необходима графическая карта с поддержкой FreeSync. Поддерживаемый интерфейс: DisplayPort. Дополнительную информацию можно получить на веб-сайте AMD по адресу http://www.amd.com/FreeSync 		
		Вкл	Переход к опции FreeSync.	
		Выкл	Выключает FreeSync.	
	Стабилизатор черного	Вы можете регулировать контраст черного, чтобы получить лучшую видимость в темных сценах. Увеличение значения параметра Black Stabilizer (Стабилизатор черного) делает более яркими участки экрана с низким уровнем яркости. (Это позволяет различать объекты на экране для игр с темным изображением.) Уменьшение значения параметра Black Stabilizer (Стабилизатор черного) затемняет участки с низким уровнем яркости и увеличивает динамический контраст на экране.		
Регулировка цвета	Гамма	Настройте собственное значение гаммы Gamma 0 (Гамма 0), Gamma 1 (Гамма 1), Gamma 2 (Гамма 2) на мониторе. При высоких значениях гаммы на дисплее отображаются более светлые изображения, а при низких – более темные.		
	Темп. цвета	Польз-ль	Позволяет пользователям настраивать каждый параметр отдельно. Предусмотрена возможность настройки цветового режима главного меню.	
		Теплый	Насыщение изображения красным цветом.	
		Средний	Настройка сбалансированного изображения между красным и синим оттенками.	
		Холодный	Насыщение изображения синим цветом.	
	Красный	Вы можете настроить цвета изображения (красный, синий, зеленый) по отдельности.		
	Зеленый			
	Синий			
	Шесть цветов	Настройка цветовой палитры и насыщенности шести цветов (Красный_Оттенок , Красный_Насыщенность , Зеленый_Оттенок , Зеленый_Насыщенность , Синий_Оттенок , Синий_Насыщенность , Голубой_Оттенок , Голубой_Насыщенность , Пурпурный_Оттенок , Пурпурный_Насыщенность , Желтый_Оттенок , Желтый_Насыщенность) в соответствии с предпочтениями пользователя и сохранение заданных параметров.		
*Оттенок: Настройка оттенка цветов. *Насыщенность: Настройка насыщенности экранных цветов. Чем меньше значение, тем менее насыщенными и яркими получаются цвета. Чем выше значение, тем более насыщенными и темными получаются цвета.				
Сброс настроек	Возврат настроек цветов к заводским настройкам по умолчанию.			

-Звук

- 1 Для отображения **экранного меню** нажмите **Кнопку-Джойстик** в нижней части монитора и войдите в **Меню**.
- 2 Перемещая кнопку-джойстик, перейдите в **Звук**.
- 3 Установите параметры, следуя инструкциям, которые появляются в нижнем правом углу.
- 4 Чтобы вернуться в верхнее меню или установить другие параметры меню, переместите кнопку-джойстик в положение ◀ или нажмите (⊙ / ОК).
- 5 Если вы хотите выйти из экранного меню, переместите кнопку-джойстик в положение ◀ и удерживайте до выхода.

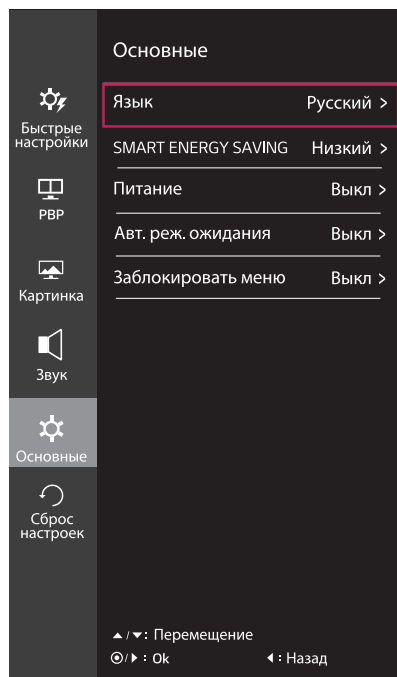


Все функции описаны ниже.

Меню > Звук	Описание
Выключить звук	Изменение аудиовыхода.

-Основные

- 1 Для отображения **экранного меню** нажмите **Кнопку-Джойстик** в нижней части монитора и войдите в **Меню**.
- 2 Перемещая кнопку-джойстик, перейдите в **Основные**.
- 3 Установите параметры, следуя инструкциям, которые появляются в нижнем правом углу.
- 4 Чтобы вернуться в верхнее меню или установить другие параметры меню, переместите кнопку-джойстик в положение ◀ или нажмите(⊙ / ОК).
- 5 Если вы хотите выйти из экранного меню, переместите кнопку-джойстик в положение ◀ и удерживайте до выхода.



Все функции описаны ниже.

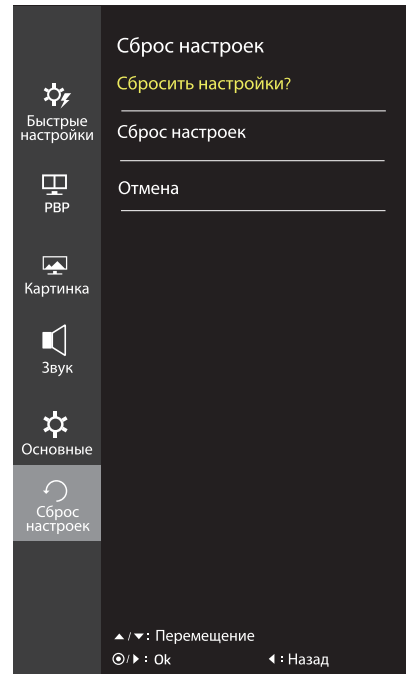
Меню > Основные	Описание	
Язык	Выбор языка экранного меню.	
SMART ENERGY SAVING	Высокий	Экономия электроэнергии с помощью функции SMART ENERGY SAVING высокого энергосбережения.
	Низкий	Экономия электроэнергии с помощью функции SMART ENERGY SAVING низкого энергосбережения.
	Выкл	Отключение функции SMART ENERGY SAVING.
Питание	Включение и выключение индикатора питания на передней части монитора.	
	Вкл	Индикатор питания автоматически включается.
	Выкл	Индикатор питания выключается.
Авт. реж. ожидания	Автоматическое выключение монитора после отсутствия на экране активности в течение определенного времени. Для функции автоматического отключения можно установить таймер. (Выкл., 4 ч., 6 ч. и 8 ч.)	
Заблокировать меню	Защита от неправильного нажатия кнопки.	
	Вкл	Кнопки заблокированы.
	Выкл	Кнопки разблокированы.
<p>! ПРИМЕЧАНИЕ</p> <ul style="list-style-type: none"> • Все функции, кроме Яркость, Контрастность, Громкость, Входной сигнал в меню Быстрые настройки, Блокировка экранного меню в меню Общие настройки и клавиши Выход, отключены. 		

**ПРИМЕЧАНИЕ**

- Данные по экономии зависят от панели. Таким образом, эти значения могут отличаться в зависимости от панели и от поставщика панели. Если опция «SMART ENERGY SAVING» настроена на Высокий или Низкий, яркость экрана увеличивается или уменьшается в зависимости от источника изображения.

-Сброс настроек

- 1 Для отображения **экранного меню** нажмите **Кнопку-Джойстик** в нижней части монитора и войдите в **Меню**.
- 2 Перемещая кнопку-джойстик, перейдите в **Сброс настроек**.
- 3 Установите параметры, следуя инструкциям, которые появляются в нижнем правом углу.
- 4 Чтобы вернуться в верхнее меню или установить другие параметры меню, переместите кнопку-джойстик в положение ◀ или нажмите(⊙ / ОК).
- 5 Если вы хотите выйти из экранного меню, переместите кнопку-джойстик в положение ◀ и удерживайте до выхода.



Все функции описаны ниже.

Меню > Сброс настроек	Описание
Сбросить настройки?	
Сброс настроек	Возврат к настройкам по умолчанию.
Отмена	Отмена сделанного выбора.

УСТРАНЕНИЕ НЕИСПРАВНОСТЕЙ

На экране нет изображения	
Включен ли в розетку провод питания монитора?	<ul style="list-style-type: none"> Убедитесь, что провод питания включен в электрическую розетку.
Включен ли индикатор питания?	<ul style="list-style-type: none"> Проверьте подключение кабеля питания и нажмите кнопку питания.
Включено ли устройство и горит ли белым индикатор питания?	<ul style="list-style-type: none"> Проверьте, подключен ли вход (Меню - Вход).
Индикатор питания мигает?	<ul style="list-style-type: none"> Если монитор находится в режиме энергосбережения, передвиньте мышь или нажмите любую клавишу. Убедитесь, что компьютер включен.
Выводится сообщение "OUT OF RANGE" (ВНЕ ДИАПАЗОНА).	<ul style="list-style-type: none"> Это происходит, когда передаваемый с компьютера (видеокарты) сигнал находится вне горизонтального или вертикального диапазона монитора. См. раздел "Технические характеристики" данного руководства для настройки необходимой частоты.
Отображается ли сообщение "No Signal" (Сигнал отсутствует)?	<ul style="list-style-type: none"> Данное сообщение отображается, если сигнальный кабель между компьютером и монитором отсутствует или не подключен. Проверьте кабель и переподключите его.

Отображается сообщение о блокировке Заблокировать меню.	
Некоторые функции недоступны, когда вы нажимаете кнопку Меню.	<ul style="list-style-type: none"> Экранное меню заблокировано. Перейдите в Меню > Настройки и укажите в разделе Заблокировать меню значение Выкл.

Остаточное изображение на экране.	
При выключении монитора на экране остается изображение?	<ul style="list-style-type: none"> Отображение неподвижного изображения в течение длительного времени может привести к повреждению экрана и появлению остаточного изображения. Чтобы продлить срок службы монитора, используйте хранитель экрана.

Изображение на экране нестабильно и дрожит / Изображения оставляют на экране темные следы.	
Вы выбрали подходящую частоту развертки?	<ul style="list-style-type: none"> Если выбранная частота развертки – HDMI 1080i 60/50 Гц (чересстрочное), экран может мерцать. Измените разрешение на 1080p или установите рекомендованное разрешение.



ПРИМЕЧАНИЕ

- Vertical Frequency (Частота вертикальной развертки):** изображение на экране должно обновляться десятки раз в секунду, наподобие флуоресцентной лампы. Количество обновлений в секунду называют частотой вертикальной развертки и выражают в герцах (Гц).
- Horizontal Frequency (Частота горизонтальной развертки):** время на отображение горизонтальной линии называют временем горизонтального цикла. Если 1 разделить на интервал по горизонтали, результатом будет количество горизонтальных линий, отображаемых в течение секунды. Это частота горизонтальной развертки, которая выражается в герцах (кГц).

**ПРИМЕЧАНИЕ**

- Убедитесь, что разрешающая способность или частота графической карты находятся в рамках допустимого монитором диапазона, и установите рекомендуемое (оптимальное) значение разрешающей способности в меню Control Panel (Панель управления) > Display (Дисплей) > settings (настройки).
- Неустановка рекомендуемого (оптимального) значения разрешающей способности графической карты может привести к размытому отображению текста на экране, тусклости, усечению границ или перекосу изображения на экране.
- Методы настройки могут различаться в зависимости от модели компьютера или версии операционной системы. Некоторые параметры разрешающей способности могут быть недоступны в зависимости от эксплуатационных характеристик графической карты. В таком случае необходимо обратиться за помощью к производителю компьютера или графической карты.
- Некоторые модели графических карт не поддерживают разрешающую способность 2560x1080. При невозможности воспроизведения изображения с такими показателями разрешающей способности необходимо обратиться за помощью к производителю графической карты.

Нарушены цвета изображения.

Количества цветов недостаточно (16 цветов)?	<ul style="list-style-type: none"> • Настройте цветовое разрешение на 24 бит (True Color) или выше. Для Windows перейдите в Панель управления > Дисплей > Параметры > Управление цветом.
Цвета изображения неустойчивы или изображение монохромное?	<ul style="list-style-type: none"> • Убедитесь, что сигнальный кабель подключен правильно. Отключите и подключите кабель или извлеките и повторно установите видеокарту компьютера.
На экране видны точки?	<ul style="list-style-type: none"> • При работе устройства на экране могут появляться точки (красные, зеленые, белые или черные). Это нормально для жидкокристаллических дисплеев. Точки не свидетельствуют о неисправности и не связаны с рабочими характеристиками монитора.

Вы видите сообщение "Unrecognized monitor, Plug&Play (VESA DDC) monitor found" ("Нераспознанный монитор, найден монитор Plug&Play (VESA DDC)")?

Вы установили драйвер дисплея?	<ul style="list-style-type: none"> • Убедитесь, что драйвер дисплея установлен с поставляемого вместе с монитором установочного CD-диска драйвера дисплея (или с дискеты). Вы также можете скачать драйвер с нашего веб-сайта: http://www.lg.com. • Убедитесь, что видеокарта поддерживает функцию Plug&Play.
--------------------------------	---

Отсутствует звук в динамиках или наушниках, подключенных к соответствующему порту компьютера.

Звук отсутствует при воспроизведении изображения с использованием входного сигнала DisplayPort или HDMI?	<ul style="list-style-type: none"> • Повысьте уровень громкости с помощью соответствующей кнопки на мониторе. • Настройте аудиовыход ПК на используемый монитор. В ОС Microsoft Windows перейдите в Control Panel (Панель управления) > Hardware and Sound (Оборудование и звук) > Sound (Звук) > установите монитор в качестве устройства по умолчанию.
--	---

ТЕХНИЧЕСКИЕ ХАРАКТЕРИСТИКИ

29UM67

ЖК-дисплей	Тип	TFT (Thin Film Transistor) ЖК-дисплей (LCD - Liquid Crystal Display)
	Шаг пиксела	0,2628 мм x 0,2628 мм
Разрешение	Максимальное разрешение	2560 x 1080 при 60 Гц
	Рекомендуемое разрешение	2560 x 1080 при 60 Гц
Видеосигнал	Частота горизонтальной развертки	30-90 кГц
	Частота вертикальной развертки	DVI:56-75 Гц HDMI: (AV)25 Hz - 60 Гц (PC)56 Hz - 75 Гц DP:56-75 Гц
	Тип синхронизации	Раздельная синхронизация
Входные разъемы	DVI-D IN, HDMI IN1, HDMI IN2 , DP(DisplayPort) IN, AUDIO IN(PC), H/P	
Питание	Напряжение	19 В --- 2,4 А
	Потребляемая мощность (станд.)	Питание включено: 31 Вт (Стандарт ENERGY STAR®) * Спящий режим ≤ 0,5 Вт Питание выключено: ≤ 0,5 Вт
Адаптер питания постоянного/ переменного тока:	Тип DA-48F19 Asian Power Devices Inc. и Тип LCAP35 производства LIEN CHANG ELECTRONIC ENTERPRISE и Тип PA-1480-11 производства Lite-On Technology Corporation Выход: 19 В --- 2,53 А	
Условия окружающей среды	Условия эксплуатации	Температура: 0°C - 40°C; Влажность: < 80%
	Условия хранения	Температура: -20°C - 60°C; Влажность: < 85%
Регулировка наклона на подставке	Вперед/назад: от -5° до 20° (нижняя часть монитора)	
Габаритные размеры	Размеры монитора (ширина x высота x глубина)	
	С подставкой	70,3 см x 41,8 см x 18,1 см
	Без подставки	70,3 см x 32,8 см x 6,4 см
Масса (без упаковки)	6,2 кг	

Технические характеристики могут быть изменены без предварительного уведомления.

* Уровень энергопотребления может варьироваться в зависимости от условий эксплуатации и настроек монитора.

* Энергопотребление в режиме Вкл. измеряется с использованием стандарта тестирования ENERGY STAR®.

* ENERGY STAR® является торговой маркой Управления по охране окружающей среды США, зарегистрированной на территории Соединенных Штатов Америки.

ТЕХНИЧЕСКИЕ ХАРАКТЕРИСТИКИ

34UM67

ЖК-дисплей	Тип	TFT (Thin Film Transistor) ЖК-дисплей (LCD - Liquid Crystal Display)
	Шаг пиксела	0,312(Н) мм x 0,310(V) мм
Разрешение	Максимальное разрешение	2560 x 1080 при 60 Гц
	Рекомендуемое разрешение	2560 x 1080 при 60 Гц
Видеосигнал	Частота горизонтальной развертки	30-90 кГц
	Частота вертикальной развертки	DVI:56-75 Гц HDMI: (AV)25 Hz - 60 Гц (PC)56 Hz - 75 Гц DP:56-75 Гц
	Тип синхронизации	Раздельная синхронизация
Входные разъемы	DVI-D IN, HDMI IN1, HDMI IN2, DP(DisplayPort) IN, AUDIO IN(PC), H/P	
Питание	Напряжение	19 V --- 3,3 A
	Потребляемая мощность (станд.)	Питание включено: 43 Вт (Стандарт ENERGY STAR®) * Спящий режим ≤ 0,5 Вт Питание выключено: ≤ 0,5 Вт
Адаптер питания постоянного/ переменного тока:	Тип DA-65G 19 Asian Power Devices Inc. и Тип LCAP39 производства LIEN CHANG ELECTRONIC ENTERPRISE Выход: 19 В --- 3,42 А	
Условия окружающей среды	Условия эксплуатации	Температура: 0°C - 40°C; Влажность: < 80%
	Условия хранения	Температура: -20°C - 60°C; Влажность: < 85%
Регулировка наклона на подставке	Вперед/назад: от -5° до 15° (нижняя часть монитора)	
Габаритные размеры	Размеры монитора (ширина x высота x глубина)	
	С подставкой	82,9 см x 46,8 см x 17,2 см
	Без подставки	82,9 см x 37,9 см x 8,2 см
Масса (без упаковки)	7,3 кг	

Технические характеристики могут быть изменены без предварительного уведомления.

* Уровень энергопотребления может варьироваться в зависимости от условий эксплуатации и настроек монитора.

* Энергопотребление в режиме Вкл. измеряется с использованием стандарта тестирования ENERGY STAR®.

* ENERGY STAR® является торговой маркой Управления по охране окружающей среды США, зарегистрированной на территории Соединенных Штатов Америки.

Поддерживаемый заводской режим (DVI-D/ HDMI/ DisplayPort)

Режим дисплея (Разрешение)	Частота горизонтальной развертки (кГц)	Частота вертикальной развертки (Гц)	Полярность (H/V)	Примечания
720 x 400	31,468	70,08	-/+	
640 x 480	31,469	59,94	-/-	
640 x 480	37,5	75	-/-	
800 x 600	37,879	60,317	+/+	
800 x 600	46,875	75	+/+	
1024 x 768	48,363	60	-/-	
1024 x 768	60,123	75,029	+/+	
1152 x 864	67,5	75	+/+	
1280 x 720	45	60	+/+	
1280 x 1024	63,981	60,02	+/+	
1280 x 1024	79,976	75,025	+/+	
1600 x 900	60	60	+/+	
1680 x 1050	65,290	59,954	-/+	
1920 x 1080	67,5	60	+/-	
2560 x 1080	66,7	60	-/+	
1280 x 1080 (только для PBP)	67,5	60	-/+	

Синхронизация HDMI (видео)

Режим заводских настроек (режим предварительно заданных настроек)	Частота горизонтальной развертки (кГц)	Частота вертикальной развертки (Гц)	Примечания
480P	31,50	60	
576P	31,25	50	
720P	37,50	50	
720P	45,00	60	
1080P	56,25	50	
1080P	67,50	60	

Индикатор

Режим	Цвет светоида
Рабочий режим	Белый (Всего 15 секунд)
Спящий режим	Мигающий белый
Питание выключено	Выкл.

ПРАВИЛЬНОЕ ПОЛОЖЕНИЕ

Правильное положение при работе за монитором

Настройте экран так, чтобы вам было удобно на него смотреть, и он находился немного ниже линии глаз.

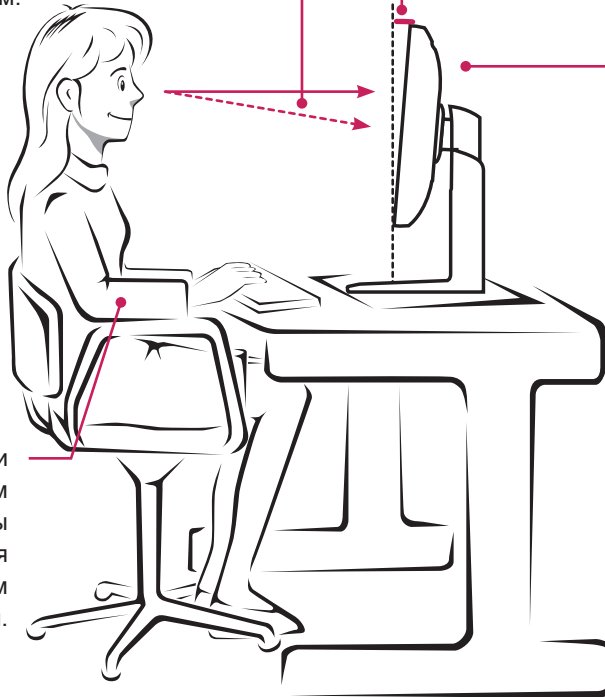
- Каждый час отдыхайте примерно десять минут, чтобы уменьшить усталость, вызываемую длительным использованием устройства.
- Подставка сенсорного монитора позволяет установить устройство в удобное положение. Отрегулируйте опору для обеспечения наилучшего угла просмотра экрана.

На экран рекомендуется смотреть сверху вниз под небольшим углом.

Отрегулируйте угол наклона

Так чтобы экран не отражал свет и не создавал бликов.

Осторожно поместите руки на клавиатуру, при этом руки должны быть согнуты в локтях и находиться в горизонтальном положении.





Для получения исходного кода по GPL, LGPL, MPL и другим лицензиям на открытое программное обеспечение, имеющимся в данном продукте, посетите веб-сайт <http://opensource.lge.com>. Кроме загрузки исходного кода, по указанной ссылке пользователь имеет возможность ознакомиться с условиями всех соответствующих лицензий, заявлениями об отказе от гарантийных обязательств и предупреждениями об авторских правах. LG Electronics также может предоставить открытые исходные коды на компакт-диске за дополнительную плату, покрывающую расходы на изготовление подобного дистрибутива (включая стоимость носителя и доставку пользователю). Заявку на получение дистрибутива следует направлять по адресу электронной почты opensource@lge.com. Данное предложение действительно в течение трех (3) лет с момента приобретения продукта.

Declaration of Conformity

Trade Name: LG
Model : 29UM67,34UM67
Responsible Party: LG Electronics Inc.
Address : 1000 Sylvan Ave. Englewood Cliffs
NJ 07632 U.S.A
TEL: 201-266-2534

*above information is only for USA FCC Regulatory

Это устройство удовлетворяет требованиям EMC для устройств, предназначенных для домашнего использования (Класс B). Устройство может использоваться во всех регионах. Внимательно прочитайте руководство пользователя (на диске CD) и всегда держите его под рукой. Обратите внимание, что на ярлыке, прикрепленном к устройству, указана информация о технической поддержке.

МОДЕЛЬ _____

СЕРИЙНЫЙ НОМЕР _____

ENERGY STAR is a set of power-saving guidelines issued by the U.S.Environmental Protection Agency(EPA).



As an ENERGY STAR Partner LGE U. S. A.,Inc. has determined that this product meets the ENERGY STAR guidelines for energy efficiency.

Refer to ENERGY STAR.gov for more information on the ENERGY STAR program.