

DEXP

РУКОВОДСТВО ПОЛЬЗОВАТЕЛЯ

**Блендер
DEXP SS-1200**

Уважаемый покупатель!

Благодарим Вас за выбор продукции, выпускаемой под торговой маркой «DEXP». Мы рады предложить Вам изделия, разработанные и изготовленные в соответствии с высокими требованиями к качеству, функциональности и дизайну. Перед началом эксплуатации прибора внимательно прочитайте данное руководство, в котором содержится важная информация, касающаяся Вашей безопасности, а также рекомендации по правильному использованию прибора и уходу за ним. Позаботьтесь о сохранности настоящего Руководства, используйте его в качестве справочного материала при дальнейшем использовании прибора.

Назначение прибора

Ручной блендер предназначен для измельчения небольшого количества продуктов, в том числе лука, зелени, орехов, для смешивания пюре и соусов, также с помощью него можно готовить фарш в небольших количествах.

Меры предосторожности

1. Перед подключением прибора к источнику питания убедитесь, что напряжение Вашей домашней электросети соответствует техническим характеристикам.
2. Не используйте прибор в случае повреждения шнура питания, вилки или других деталей. Следите, чтобы кабель или штепсельная вилка не касались горячих поверхностей.
3. Не используйте устройство при обнаружении видимых повреждений и незамедлительно обратитесь в авторизованный сервисный центр при их выявлении.
4. Данный прибор не предназначен для использования лицами (включая детей) с ограниченными интеллектуальными или физическими возможностями, а также лицами с недостаточным опытом и знаниями, кроме случаев контроля или инструктирования по вопросам использования прибора со стороны лиц, ответственных за их безопасность.
5. Будьте внимательны при использовании устройства рядом с детьми, всегда храните устройство вне досягаемости детей.
6. Не прикасайтесь к движущимся деталям прибора.
7. Не используйте прибор вне помещений.
8. Всегда отключайте устройство от сети, если оно не используется, перед очисткой, сборкой и разборкой.
9. Устройство автоматически выключится при перегреве. Отключите его от сети.
10. Не помещайте в чашу очень горячие продукты (температура выше 60 °C).
11. Не переполняйте чашу продуктами.
12. Прибор предназначен только для домашнего использования.
13. Перед подключением прибора к электросети убедитесь, что он собран должным образом. Перед каждым использованием устройства убедитесь, что все его части зафиксированы плотно.
14. Не оставляйте включенный прибор без присмотра.
15. Не прикасайтесь к электрической вилке или проводу питания мокрыми руками.

16. Используйте только комплектующие, поставляемые вместе с устройством. Использование любых других комплектующих может представлять угрозу для жизни и здоровья, а также лишит Вас права на бесплатное гарантийное обслуживание.
17. Не подключайте блендер к удлинителю, к которому подключены мощные бытовые приборы.
18. Время непрерывной работы прибора - менее 1 минуты, после чего прибору необходимо остыть в течение 1 минуты (1 цикл работы). После 5 циклов работы прибору необходимо остыть в течение 30 минут для охлаждения мотора.
19. Ни в коем случае не разогревайте в СВЧ-печи продукты в чаше блендера. Она не предназначена для подобного использования.
20. Следите за тем, чтобы на моторный блок не попадала вода и не погружайте его в воду.

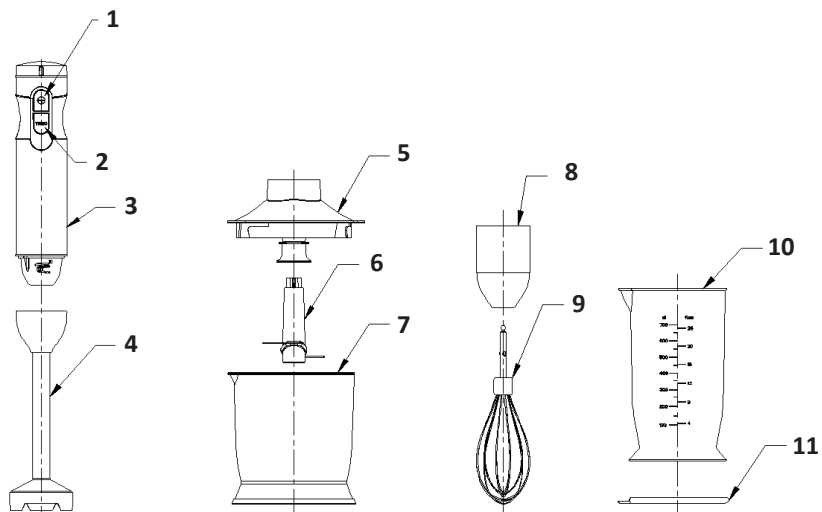
Технические характеристики

- Питание: 220-240 В, 50-60 Гц.
- Мощность: 1200 Вт.
- Количество скоростей: 6 + турборежим.
- Объем чаши измельчителя: 1 л.
- Материал чаши измельчителя: пластик.
- Материал лезвия: нержавеющей сталь.

Комплектация

- Блендер.
- Измельчитель.
- Мерный стакан.
- Венчик.
- Руководство пользователя.
- Гарантийный талон.

Схема устройства

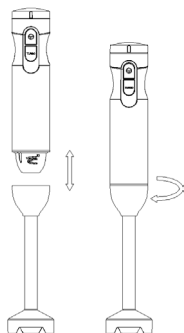


1. Кнопка включения/низкая скорость.
2. Кнопка турборежима.
3. Моторный блок.
4. Рабочий вал блендера.
5. Крышка емкости для измельчения.
6. Лезвия измельчителя.
7. Емкость измельчителя.
8. Насадка для венчика.
9. Венчик.
10. Мерный стакан.
11. Подставка.

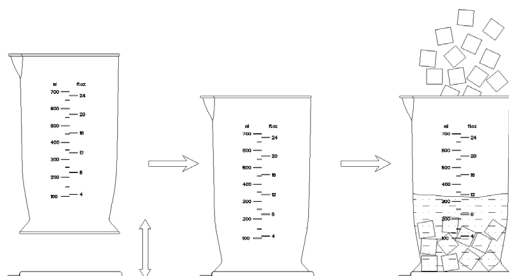
Инструкция по эксплуатации

Использование блендера

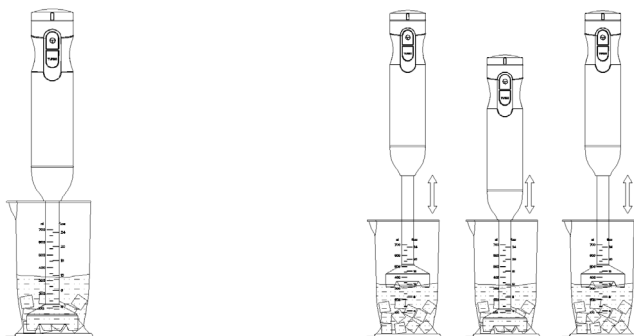
1. Вставьте рабочий вал в моторный блок и поверните для фиксации.



2. Поставьте мерный стакан на подставку. Нарежьте продукты кубиками не больше 15 мм³, поместите в мерный стакан, добавьте питьевую воду, молоко или другую жидкость, если продукты сухие.



3. Включите прибор в сеть.
4. Опустите блендер в емкость и нажмите на кнопку (устанавливайте медленную скорость вращения для того, чтобы избежать разбрызгивания ингредиентов). Придерживайте стакан во время измельчения.



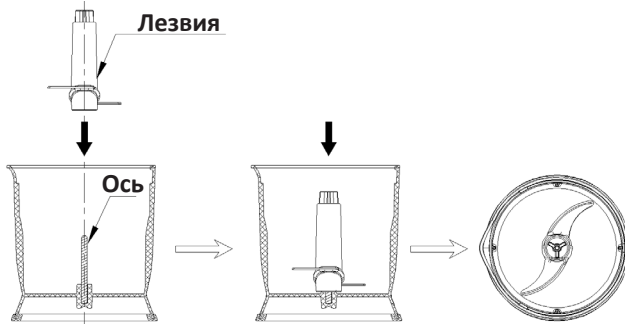
5. По окончании работы отключите прибор от сети.

ПРИМЕЧАНИЯ:

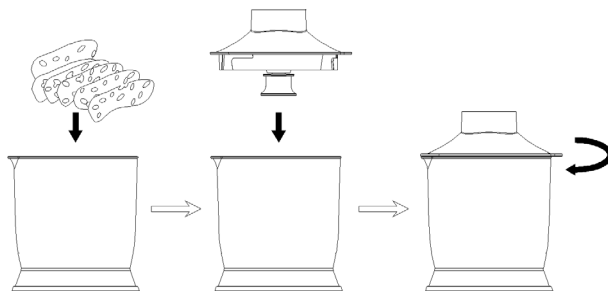
- Время непрерывной работы блендера - менее 1 минуты, после чего ему необходимо остыть в течение 1 минуты.
- После непрерывной работы 5 циклов устройству необходимо остыть в течение 30 минут для охлаждения мотора.
- Используйте ручной блендер для перемалывания продуктов вместе с водой или другой жидкостью.

Использование измельчителя

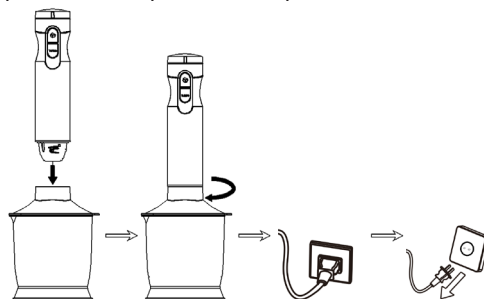
1. Установите лезвия измельчителя на ось.



2. Нарезьте продукты, поместите в чашу, закройте чашу крышкой.



3. Вставьте моторный блок в разъем на крышке чаши. Включите прибор в сеть.



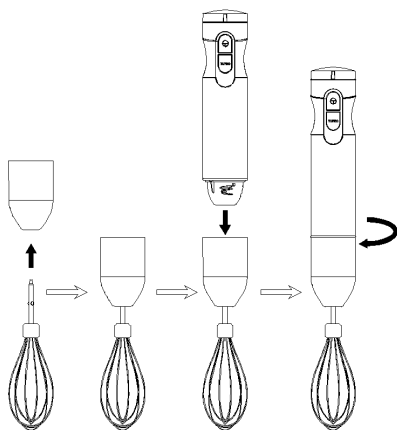
4. Включите устройство и измельчите продукты до нужного состояния. По окончании использования выключите прибор и отключите его от сети.

ПРИМЕЧАНИЯ:

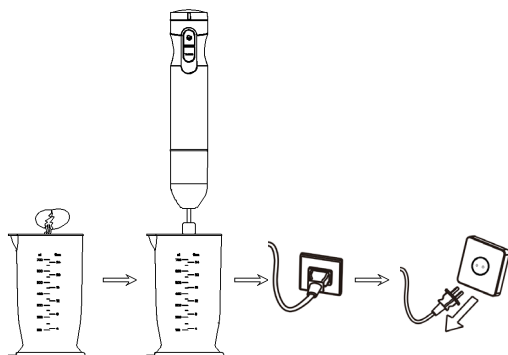
- Не помещайте в чашу более 300 г мяса за раз.
- Непрерывное рабочее время измельчителя - менее 10 секунд при измельчении мяса, после чего устройству необходимо остыть в течение 2 минут.
- После 3 циклов непрерывной работы устройству необходимо остыть в течение 30 минут для охлаждения мотора.
- Измельчайте мясо на высокой скорости, а овощи - на низкой. Используйте мясо без сухожилий, кожи, костей.

Использование венчика

1. Вставьте венчик в моторный блок и поверните до фиксации.



2. Добавьте продукт в мерный стакан, опустите венчик. Включите прибор в сеть.
3. Взбивайте продукт на высокой скорости.
4. По окончании работы отключите прибор от сети.



Обслуживание и уход

1. Перед очисткой устройства отсоедините его от электрической сети.
2. Протрите моторный блок и крепление для венчика сухой тканью.
3. Никогда не погружайте корпус блендера в воду.
4. Не используйте металлические щетки, абразивные чистящие средства, растворители для чистки устройства во избежание повреждения поверхности.
5. Шнур питания можно протереть сухой мягкой тканью.
6. Всегда тщательно высушивайте насадку с ножами чтобы вода не попала в корпус блендера.
7. Промойте емкость для измельчения и крышку, рабочий вал, насадки для миксера и венчик в тёплой мыльной воде. Тщательно сполосните и высушите.
8. Для длительного хранения поместите устройство в сухое, вентилируемое помещение.

ВНИМАНИЕ: будьте осторожны при очистке, так как лезвия очень острые и могут нанести порезы, если до них дотронуться.

Правила и условия монтажа, хранения, перевозки (транспортировки), реализации и утилизации

- Устройство не требует какого-либо монтажа или постоянной фиксации.
- Хранение и перевозка устройства должны осуществляться в сухих местах.
- Реализация устройства должна производиться согласно действующему законодательству РФ.
- После окончания срока службы изделия его нельзя выбрасывать вместе с обычным бытовым мусором. Вместо этого оно подлежит сдаче на утилизацию в соответствующий пункт приема электрического и электронного оборудования для последующей переработки и утилизации в соответствии с федеральным или местным законодательством. Обеспечивая правильную утилизацию данного продукта, вы помогаете сберечь природные ресурсы и предотвращаете ущерб для окружающей среды и здоровья людей, который возможен в случае ненадлежащего обращения. Более подробную информацию о пунктах приема и утилизации данного продукта можно получить в местных муниципальных органах или на предприятии по вывозу бытового мусора.
- При обнаружении неисправности устройства следует немедленно обратиться в авторизованный сервисный центр или утилизировать устройство.



Дополнительная информация

Изготовитель: Чжэцзян Ланьбао Электрикал Эпплайнс Ко., Лтд.
№899, восточное шоссе Каифа, Чжоуцзян, г. Цыси, Нинбо, пров. Чжэцзян, Китай.

Уполномоченное изготовителем лицо: ООО «Атлас»,
690068, Приморский край, г. Владивосток, пр-т 100 лет Владивостоку, 155, корп. №3.

Изделие имеет сертификат соответствия, выданный Государственным органом по Сертификации.

Номер ТС: RU C-CN.HA27.B.00529.

Орган по сертификации: общества с ограниченной ответственностью «Тест Серт».

Срок действия с 29.11.2018 по 28.11.2022 включительно.

Внешний вид изделия и его характеристики могут подвергаться изменениям без предварительного уведомления.

Комплектация устройства может меняться без предварительного уведомления.

Адрес в интернете:

www.dexp.club



www.dexp.club