

HD 250BT

Накладные наушники



Инструкция по эксплуатации

Используйте функцию поиска, элементы навигации (слева) или следующие ссылки:

Начало

«Общий вид изделия»

«Первые шаги»

«Использование наушников»

«Часто задаваемые вопросы / устранение неисправностей»

«Технические характеристики»



Sennheiser electronic GmbH & Co. KG

Am Labor 1
30900 Wedemark
Германия

www.sennheiser.com



Версия: 11/20 A02

Важная инструкция по безопасности



- ▷ Перед использованием изделия внимательно изучите данную инструкцию по эксплуатации.
- ▷ Всегда передавайте изделие третьим лицам вместе с данной инструкцией по эксплуатации.
- ▷ Не используйте изделие, если оно явно повреждено или издает громкие, необычные звуки (свист или писк).
- ▷ Используйте изделие только в местах, где разрешен беспроводной обмен данными по технологии Bluetooth®.

Предотвращение вреда для здоровья и несчастных случаев

- ▷ Предохраняйте органы слуха от звука высокой громкости. Во избежание нарушений слуха не настраивайте наушники на высокую громкость на длительное время. Наушники Sennheiser обеспечивают превосходное звучание даже при низкой и средней громкости звука. 
- ▷ Изделие генерирует постоянные и сильные магнитные поля, которые могут стать причиной неполадок кардиостимуляторов, имплантированных дефибрилляторов (ИКД) и других имплантатов. Всегда соблюдайте расстояние не менее 10 см между компонентом изделия, в котором есть магнит, и кардиостимулятором, имплантированным дефибриллятором или другим имплантатом. 
- ▷ Во избежание несчастных случаев храните изделие, упаковку и аксессуары в месте, недоступном для детей и домашних животных. Опасность проглатывания и удушья.
- ▷ Не пользуйтесь изделием, если от вас требуется повышенное внимание (например, при управлении автомобилем или выполнении каких-либо работ).

Предотвращение повреждений и неисправностей

- ▷ Во избежание коррозии или деформации всегда храните изделие в сухом состоянии и не подвергайте его воздействию предельно высоких и предельно низких температур (не сушите феном, не кладите на обогреватель, не оставляйте на солнце и т. п.). Нормальная рабочая температура — от 0 до 40 °C.
- ▷ Используйте только те дополнительные устройства / аксессуары / запасные части, которые поставлены или рекомендованы компанией Sennheiser.
- ▷ Очищайте изделие только сухой мягкой тканью.
- ▷ Аккуратно обращайтесь с изделием и храните его в чистом, защищенном от пыли месте.

Обращение с литий-полимерным аккумулятором.
Инструкция по безопасности



ПРЕДУПРЕЖДЕНИЕ!

При неправильном обращении с аккумуляторами может начаться утечка электролита. В экстремальных случаях существует опасность:

- сильного нагрева;
- воспламенения;
- взрыва;
- образования дыма или газов.

	<p>Используйте только рекомендованные компанией Sennheiser аккумуляторы и подходящие к ним зарядные устройства.</p>
	<p>Заряжайте устройство/аккумуляторы только при температуре окружающей среды от +10 до +40 °С.</p>
	<p>Не допускайте нагрева устройства/аккумуляторов выше +70 °С, а также попадания на них прямых солнечных лучей. Не бросайте устройство/аккумуляторы в огонь.</p>
	<p>Регулярно подзаряжайте устройство/аккумуляторы, если они не используются (прим. каждые 3 месяца).</p>
	<p>Изделия, работающие от аккумуляторов, после окончания использования выключайте.</p>
	<p>Сдавайте неисправные изделия со встроенным аккумулятором в специальные приемные пункты или возвращайте дилеру в своем регионе.</p>

Указания относительно сбора и обработки данных и обновления микропрограммы

Данное изделие сохраняет такие индивидуальные настройки, как громкость, профили звучания и данные Bluetooth-соединений с устройствами, с которыми выполнено сопряжение. Эти данные необходимы для работы изделия. Они не передаются компании Sennheiser или другим компаниям, уполномоченным ею, и не обрабатываются.

Микропрограмму изделия можно обновить бесплатно с помощью приложения Sennheiser Smart Control. Для этого требуется подключение к интернету. После подключения к интернету устройства, на котором установлено приложение, следующие данные автоматически передаются на сервер Sennheiser и обрабатываются там, чтобы обеспечить доступ к подходящим обновлениям для микропрограммы и возможность их передачи: идентификатор и версия оборудования, версия микропрограммы изделия, тип операционной системы (Android, iOS) и ее версия, а также версия приложения. Данные используются только в указанных целях и не хранятся постоянно.

Если передача и обработка данных для вас нежелательна, не подключайтесь к интернету.

Использование по назначению / ответственность

Эти наушники разработаны в качестве аксессуара к устройствам с поддержкой Bluetooth. Они предназначены для беспроводной передачи аудиоданных, в частности для разговоров по телефону и воспроизведения музыки.

Использование не по назначению подразумевает любое применение изделия, отличающееся от описания в относящихся к нему руководствах.

Компания Sennheiser не несет ответственности за последствия неправильного обращения с изделием, дополнительными устройствами и аксессуарами.

Компания Sennheiser не несет ответственности за повреждения USB-устройств, которые не соответствуют спецификации стандарта USB.

Компания Sennheiser не несет ответственности за ущерб, вызванный прерыванием связи вследствие применения разряженных или устаревших аккумуляторов либо выхода за радиус передачи Bluetooth.

Перед вводом в эксплуатацию изучите соответствующие нормы своей страны и соблюдайте их.

Комплект поставки



Накладные наушники HD 250BT




USB-кабель со штекером USB-C



Краткая инструкция



Инструкция по безопасности

 В интернете вы найдете:

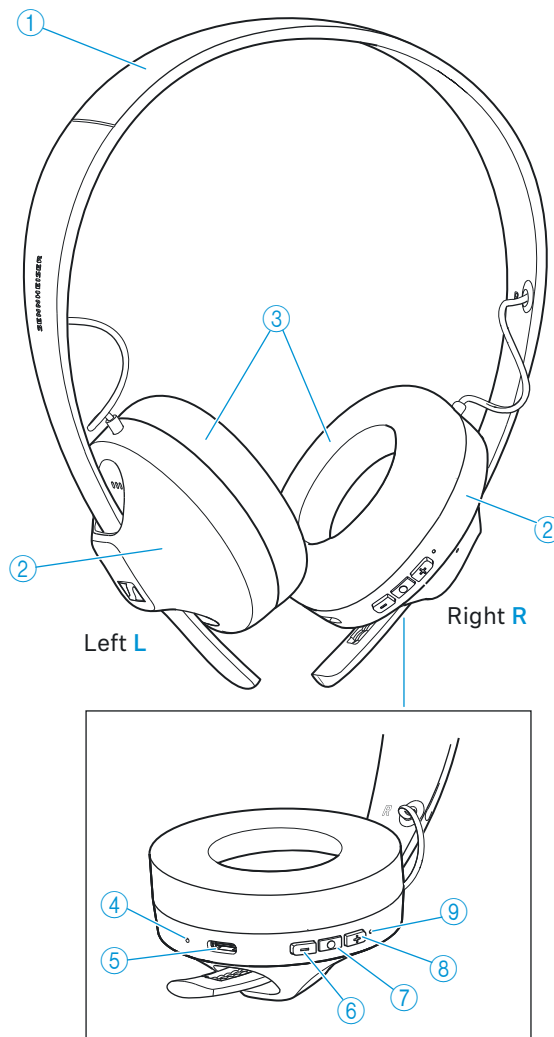
- настоящую подробную инструкцию по эксплуатации и дополнительную информацию (www.sennheiser.com/download);
- приложение Sennheiser Smart Control для настройки наушников и прочих функций (www.sennheiser.com/smartcontrol).



Список аксессуаров можно найти на странице HD 250BT на сайте www.sennheiser.com. Обращайтесь к дистрибьютору компании Sennheiser в Вашей стране: www.sennheiser.com > раздел Service & Support.

Общий вид изделия

Модель: HD 250BT



- ① Оголовье
- ② Чашка
- ③ Подушка амбушюра
- ④ Микрофон
- ⑤ Гнездо USB-C для зарядки
- ⑥ Кнопка уменьшения громкости –
- ⑦ Кнопка включения и выключения
При удержании в течение 3 с активируется режим сопряжения (первичной настройки Bluetooth-соединения)
- ⑧ Кнопка увеличения громкости +
- ⑨ Светодиодный индикатор

Обзор состояний светодиодного индикатора

Во время использования

Индикатор	Значение; наушники
 Синий, мигание	Включены
 Синий, мигание 3 раза	Соединены по Bluetooth с устройством
 Красный/синий, мигание	Находятся в режиме сопряжения (первичной настройки Bluetooth-соединения)
 Красный, мигание 3 раза	не Соединены с устройством по Bluetooth, либо соединение прервано

Во время голосовых вызовов

Индикатор	Значение
 Синий, мигание	Входящий вызов
 Фиолетовый, мигание	Входящий вызов
 Красный, мигание	Входящий вызов; аккумулятор наушников почти разряжен



Если светодиодный индикатор не сразу включается во время зарядки, очистите гнездо для зарядки и продолжайте зарядку наушников, пока светодиодный индикатор не включится (> 10).

Указания относительно голосовых уведомлений

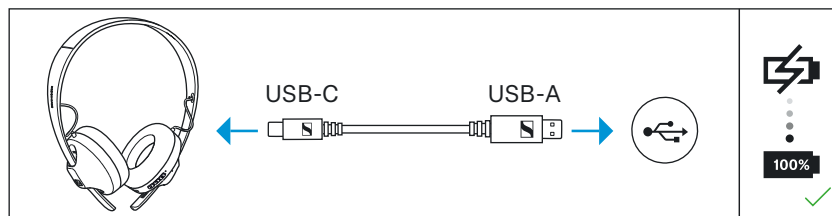
Наушники воспроизводят голосовые уведомления для разных функций (см. примеры далее).

Голосовое уведомление	Значение: наушники...
«Power on» («ВКЛ.»)	Включены
«Power off» («ВЫКЛ.»)	Выключены
«Connected» («Соединение установлено»)	Подключены к устройству
«Lost connection» («Соединение отсутствует»)	Не подключены по Bluetooth
«Pairing» («Сопряжение»)	Находятся в режиме сопряжения (первичной настройки Bluetooth-соединения)
«Pairing successful» («Сопряжение успешно выполнено»)	Сопряжение успешно завершено
«Call rejected» («Вызов отклонен»)	Входящий вызов отклонен
«Call ended» («Вызов завершен»)	Вызов завершен
«More than xx % playtime» («Уровень заряда — более xx %»)	Уровень заряда аккумулятора соответствует указанному
«Recharge headset» («Зарядите наушники»)	Аккумулятор разряжен. Зарядите наушники.
«Volume min» («Уровень громкости минимальный»)	Уровень громкости на минимуме
«Volume max» («Уровень громкости максимальный»)	Уровень громкости на максимуме

Первые шаги

1. Зарядка аккумулятора

Аккумулятор в новых наушниках изначально не заряжен полностью. Перед первым использованием полностью зарядите аккумулятор, не прерывая зарядку (> 10).



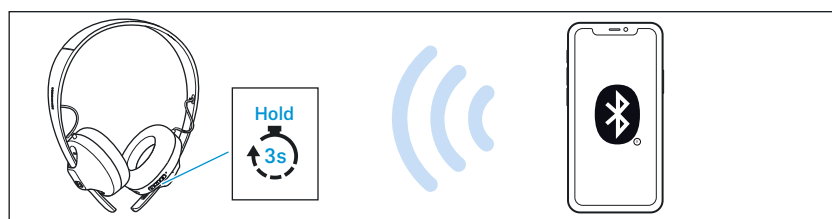
2. Установка приложения Smart Control для смартфона

Приложение Sennheiser Smart Control позволяет использовать все функции и настройки наушников, а также, например, настраивать звучание в соответствии с потребностями пользователя с помощью эквалайзера (> 13).



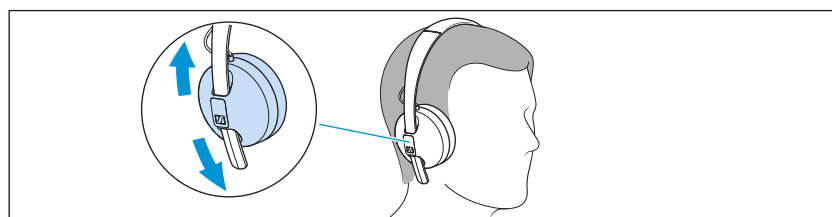
3. Соединение наушников с Bluetooth-устройством

Подсоедините наушники к смартфону по Bluetooth (> 11).



4. Надевание наушников и регулировка оголовья

Для обеспечения хорошего качества звучания и удобства наушников при использовании необходимо отрегулировать оголовье по размеру головы (> 15).



Использование наушников

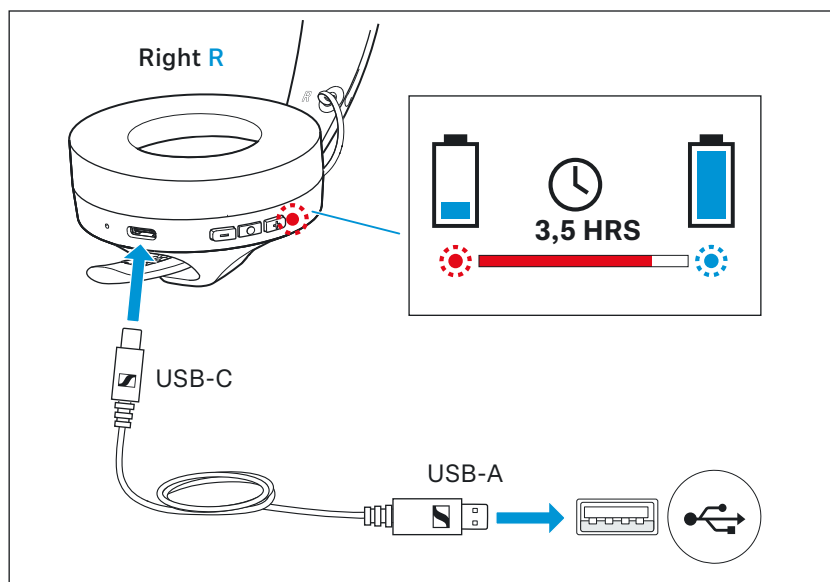
Информация об аккумуляторе и процессе зарядки

Наушники оснащены встроенным аккумулятором. Полный цикл зарядки длится до 3,5 ч. Перед первым использованием полностью зарядите наушники, не прерывая зарядку.



Во время зарядки наушников светится красный светодиодный индикатор (> 7). Когда аккумулятор наушников полностью заряжен, светодиод светится синим цветом. Когда уровень заряда аккумулятора понижается до критического, раздается голосовое уведомление о необходимости зарядки наушников — «Recharge headset».

Компания Sennheiser рекомендует использовать для зарядки наушников входящий в комплект поставки USB-кабель и совместимый стандартный блок питания с гнездом USB.

Зарядка аккумулятора наушников



1. Подсоедините штекер USB-C зарядного кабеля к гнезду USB наушников.
2. Подсоедините штекер USB-A к соответствующему гнезду USB блока питания (* не входит в комплект поставки). Убедитесь в том, что блок питания с гнездом USB подключен к электросети. Начнется процесс зарядки наушников. Светодиодный индикатор будет показывать состояние.

Индикатор	Значение
	Красный, постоянный свет Аккумулятор заряжается
	Синий, постоянный свет Аккумулятор полностью заряжен

i Если светодиодный индикатор не сразу включается во время зарядки, очистите гнездо для зарядки и продолжайте зарядку наушников, пока светодиодный индикатор не включится (> 10).

i Процесс зарядки можно ускорить, если заряжать наушники в выключенном состоянии.

Соединение наушников с Bluetooth-устройством

Для использования беспроводного Bluetooth-соединения необходимо выполнить первичную настройку обоих устройств (наушников и, например, смартфона). Этот процесс называется сопряжением.

Также соблюдайте инструкцию по эксплуатации используемого Bluetooth-устройства, если порядок действий отличается от приведенного далее.

i При первом включении наушников они автоматически переходят в режим сопряжения.

Информация о соединении Bluetooth

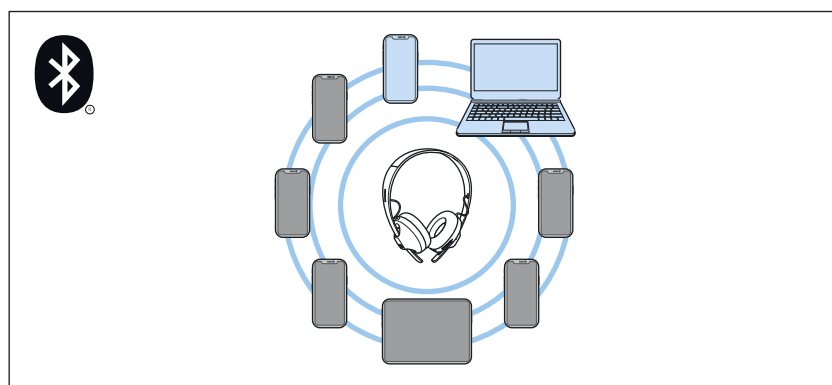
Наушники поддерживают стандарт Bluetooth 5.0.

Если источник аудиосигнала поддерживает один из способов кодирования аудиосигнала высокого качества, то музыка будет автоматически воспроизводиться в высоком качестве: aptX, aptX LL или AAC. В противном случае наушники будут воспроизводить музыку в стандартном качестве (SBC).

Сопряженные устройства сразу после включения устанавливают беспроводное Bluetooth-соединение, после чего их можно использовать.

При включении наушники автоматически пытаются установить соединение с Bluetooth-устройством, с которым устанавливалось соединение в последний раз. Наушники поддерживают сохранение профилей соединений до восьми Bluetooth-устройств, с которыми выполнено сопряжение.

При сопряжении наушников с девятым Bluetooth-устройством новый профиль соединения записывается поверх профиля Bluetooth-устройства, которое использовалось реже остальных. Если позже вы снова попытаетесь установить соединение с этим Bluetooth-устройством, придется повторить процедуру сопряжения.



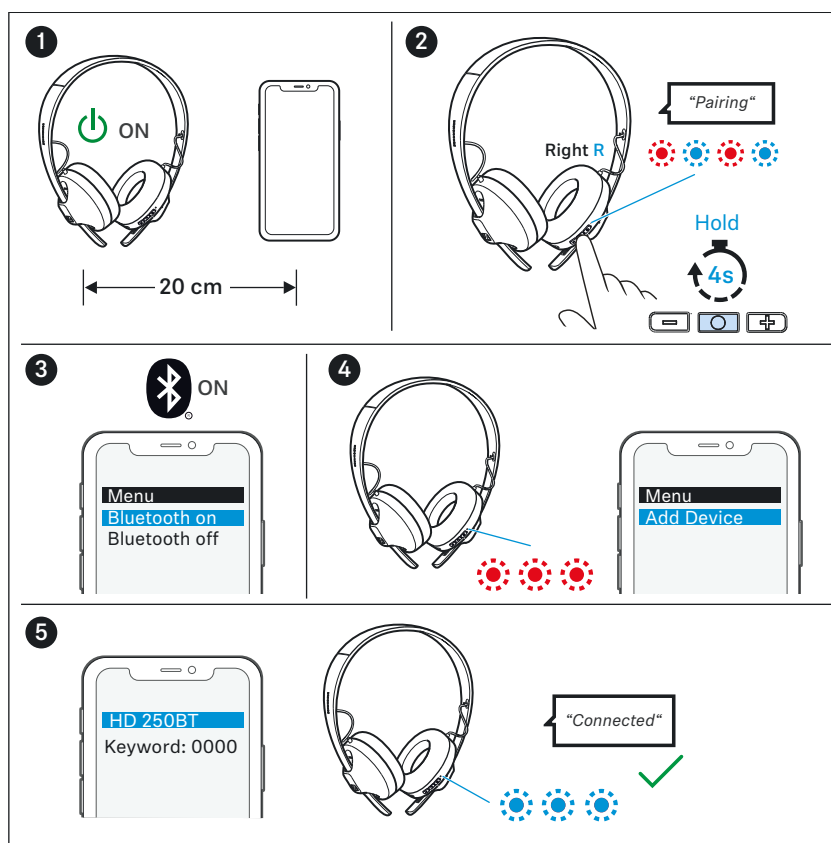
Сопряженное и подключенное Bluetooth-устройство



Сопряженное Bluetooth-устройство (в настоящее время не подключено)

Сопряжение наушников с Bluetooth-устройством

1. Включите наушники (> 14) и поднесите их к Bluetooth-устройству (расстояние между ними не должно превышать 20 см).
2. Нажмите и удерживайте кнопку включения и выключения в течение 3 с. Вы должны услышать голосовое уведомление «Pairing». Светодиод будет поочередно мигать красным и синим. Наушники находятся в режиме сопряжения.
3. Включите Bluetooth на Bluetooth-устройстве.
4. В меню Bluetooth-устройства активируйте поиск Bluetooth-устройств. Отобразятся все активные Bluetooth-устройства, находящиеся рядом с вашим Bluetooth-устройством.
5. Выберите из списка Bluetooth-устройств устройство с названием «HD 250BT». При запросе PIN-кода введите «0000».
6. Во время сопряжения вы услышите голосовое уведомление «Pairing». Если сопряжение выполнено успешно, вы услышите голосовое уведомление «Connected». Светодиод 3 раза мигнет синим.




i Если в течение 5 мин соединение не будет установлено, наушники перейдут из режима сопряжения в режим ожидания. При необходимости повторите шаги, описанные выше.

i При первом включении наушники автоматически переходят в режим сопряжения (список сопряженных устройств пуст).

Отсоединение наушников от Bluetooth-устройства

- ▷ Отсоедините наушники через меню Bluetooth-устройства. Теперь наушники отсоединены от Bluetooth-устройства. Вы услышите голосовое уведомление «Lost connection». Наушники перейдут в режим ожидания.

 Удаление списка сопряженных Bluetooth-устройств: > 23.

Установка приложения Smart Control

Для того чтобы в полном объеме использовать настройки и функции наушников, вам потребуется установить на смартфон бесплатное приложение Sennheiser Smart Control.

Загрузите приложение из Apple AppStore или Google Play и установите его на свой смартфон. В качестве альтернативы вы также можете отсканировать приведенный ниже QR-код с помощью смартфона или перейти по ссылке ниже:

www.sennheiser.com/smartcontrol



- ▷ Подключите наушники к смартфону по Bluetooth (> 11).
- ▷ Запустите приложение Smart Control.
- ▷ Следуйте указаниям в приложении. Приложение Smart Control распознает наушники и активирует все доступные настройки и функции.

Включение наушников



ПРЕДУПРЕЖДЕНИЕ!

Опасность в связи с высоким уровнем громкости!

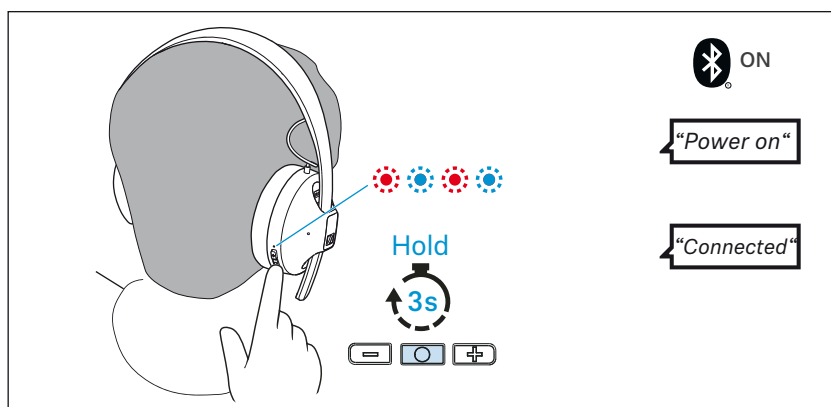
Использование высокого уровня громкости в течение продолжительного времени может привести к необратимому нарушению слуха.

- ▷ Перед надеванием наушников уменьшите громкость (> 17).
- ▷ Не используйте высокий уровень громкости постоянно.

1. Нажмите и удерживайте кнопку включения и выключения в течение 3 с.

Светодиод будет мигать красным и синим. Если модуль Bluetooth в наушниках активирован, вы услышите голосовые уведомления «Power on» и «Connected».

Если модуль Bluetooth в наушниках деактивирован, вы услышите голосовые уведомления «Power on» и «Pairing».

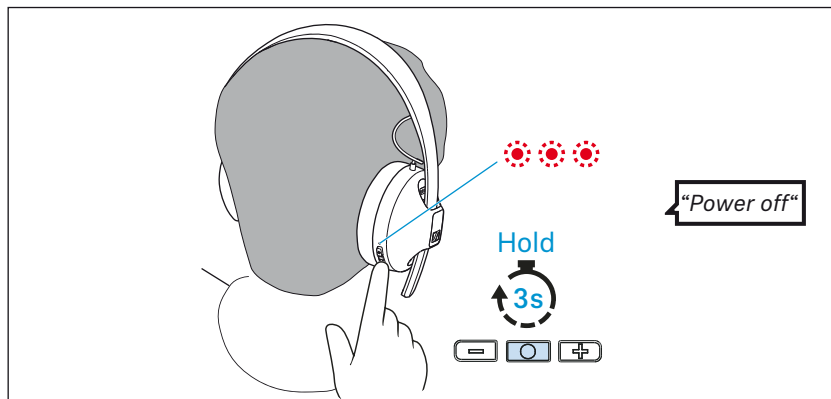


i При включении наушников убедитесь, что на Bluetooth-устройстве включен Bluetooth.

i Если Bluetooth включен, но наушники не находят устройство, с которым выполнено сопряжение, в течение нескольких минут, вы услышите голосовое уведомление «Lost connection». Светодиод 3 раза мигнет красным. Наушники перейдут в режим ожидания.

Выключение наушников

1. Нажмите и удерживайте кнопку включения и выключения в течение 3 с.
2. Вы услышите голосовое уведомление «Power off». Светодиодный индикатор 3 раза мигнет красным. Наушники выключатся.

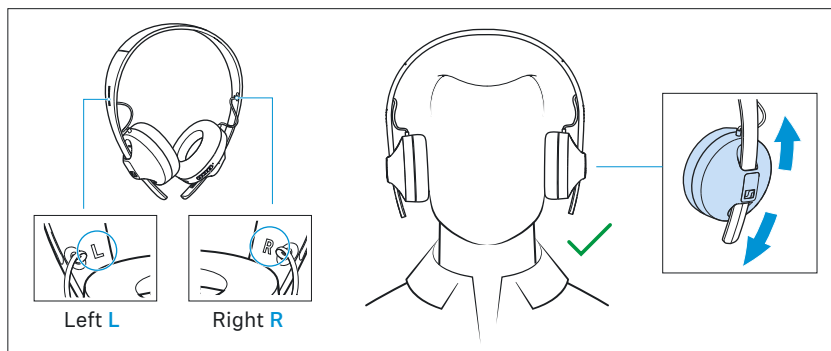


Надевание наушников и регулировка оголовья

Для обеспечения хорошего качества звучания и удобства наушников при использовании их необходимо подогнать под форму головы.

- ▷ Наденьте наушники таким образом, чтобы оголовье проходило через центр головы. Буквенные обозначения сторон (для правой — R, для левой — L) находятся с внутренней стороны оголовья.
- ▷ Переместите чашки на направляющих оголовья вверх или вниз так, чтобы:
 - чашки прилегали к ушам,
 - давление на уши было равномерным,
 - оголовье прилегало к голове.


Для обеспечения оптимального качества звучания амбушюры должны полностью прилегать к ушам.



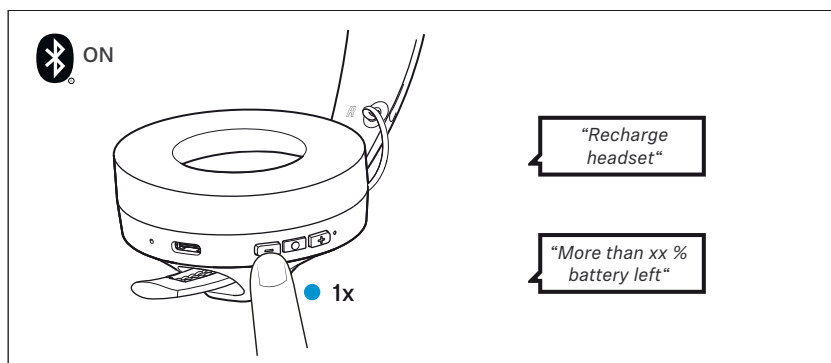
Определение уровня заряда аккумулятора

Когда наушники подключены к Bluetooth-устройству, уровень заряда аккумулятора наушников может отображаться на его дисплее (наличие такой возможности зависит от используемого устройства и операционной системы).

Уровень заряда также отображается в приложении Smart Control.

Чтобы узнать уровень заряда аккумулятора наушников, нажмите 1 раз кнопку уменьшения громкости .

Голосовое уведомление	Значение
«Recharge headset»	Аккумулятор разряжен. Зарядите аккумулятор (> 10). Дополнительно мигает красным светодиодный индикатор.
«More than xx % battery left»	Уровень заряда аккумулятора указывается в процентах.



Регулировка громкости звука



ПРЕДУПРЕЖДЕНИЕ!

Опасность в связи с высоким уровнем громкости!

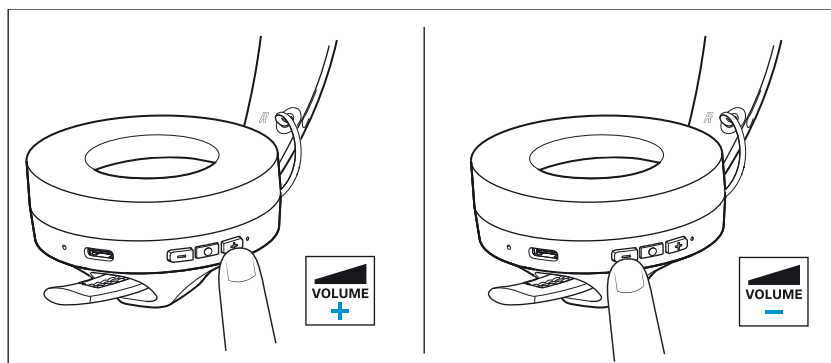
Использование высокого уровня громкости в течение продолжительного времени может привести к необратимому нарушению слуха. При переключении между источниками аудиосигнала возможны резкие скачки громкости, которые могут привести к необратимому нарушению слуха.

- ▷ Перед надеванием наушников и перед переключением на другой источник аудиосигнала не забывайте устанавливать низкий уровень громкости.
- ▷ Не используйте высокий уровень громкости постоянно.

Можно отрегулировать громкость воспроизведения для музыки, голосовых уведомлений, звуковых сигналов и вызовов.

- ▷ Во время прослушивания музыки или вызова: нажмите кнопку **+** или **-**, чтобы увеличить или уменьшить громкость.

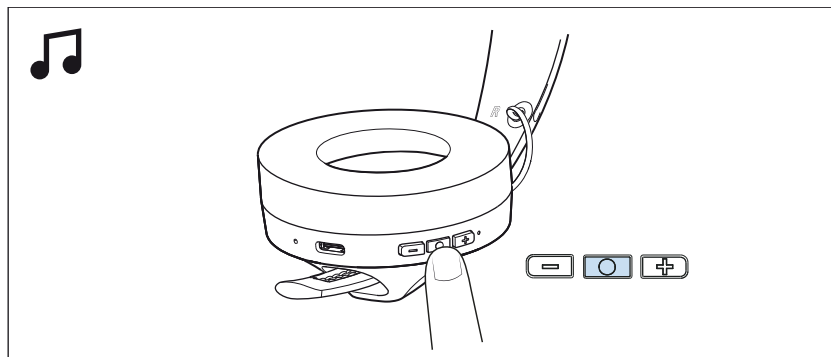
При достижении максимальной или минимальной громкости вы услышите голосовое уведомление «Volume max» или «Volume min».



Вы также можете отрегулировать громкость с помощью Bluetooth-устройства, с которым установлено соединение.



Управление воспроизведением музыки

Следующие функции, связанные с воспроизведением музыки, доступны только после подключения наушников к Bluetooth-устройству. Некоторые смартфоны или музыкальные плееры могут поддерживать не все доступные функции.





Воспроизведение музыки / пауза

▷ Нажмите multifункциональную кнопку 1 раз.

Многофункциональная кнопка	Функция
	1 нажатие 
	Воспроизведение музыки или пауза



Переход к следующему треку

▷ Быстро нажмите 2 раза подряд multifункциональную кнопку.

Многофункциональная кнопка	Функция
	2 нажатия 
	Воспроизведение следующего трека из списка

Переход к предыдущему треку

▷ Быстро нажмите 3 раза подряд multifункциональную кнопку.

Многофункциональная кнопка	Функция
	3 нажатия 
	Воспроизведение предыдущего трека из списка

Использование наушников для телефонных звонков

Следующие функции, связанные с вызовами, доступны только после подключения наушников к смартфону по Bluetooth. Некоторые смартфоны или приложения для обмена данными могут поддерживать не все доступные функции.

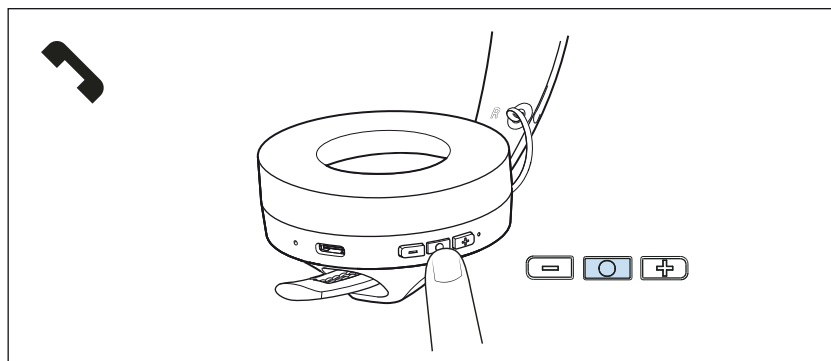
Звонок

- ▷ Наберите в смартфоне нужный номер.
Если смартфон не перенаправляет вызов на наушники автоматически, выберите на нем «HD 250BT» в качестве устройства вывода (при необходимости см. инструкцию по эксплуатации смартфона).

Прием/отклонение/завершение телефонного вызова

Если ваши наушники соединены со смартфоном и поступает входящий вызов, вы услышите в наушниках сигнал звонка.

Если входящий вызов поступает во время прослушивания музыки, ее воспроизведение приостанавливается до завершения телефонного разговора.



Отключение микрофона

Многофункциональная кнопка		Функция
	1 нажатие ●	Прием вызова
	1 нажатие ●	Завершение вызова Голосовое уведомление «Call ended»
	Удержание 2 с ▬	Отклонение вызова Голосовое уведомление «Call rejected»
	Удержание 2 с ▬	Прием вызова и завершение активного вызова
	2 нажатия ● ●	Удержание текущего вызова и принятие нового входящего вызова
	2 нажатия ● ●	Переключение между текущим и удерживаемым вызовом

Отключение микрофона

Для отключения микрофона во время вызова:

- ▷ нажмите и удерживайте 2 с кнопку уменьшения громкости **-**. Микрофон будет отключен. Вы услышите голосовое уведомление «Mute on».

Чтобы активировать микрофон и продолжить разговор:

- ▷ нажмите и удерживайте 2 с кнопку уменьшения громкости **-**. Микрофон снова включится. Вы услышите голосовое уведомление «Mute off».

Настройка звуковых эффектов / эквалайзера

Для использования звуковых эффектов / эквалайзера вам понадобится приложение Smart Control (> 13).

- ▷ Выберите нужные звуковые эффекты в приложении Smart Control. Вы можете использовать заданные пресеты или задать собственные настройки. Информация о выбранных звуковых эффектах будет сохранена в памяти наушников. Эти настройки звучания будут применяться даже без приложения Smart Control, например при использовании другого Bluetooth-устройства.

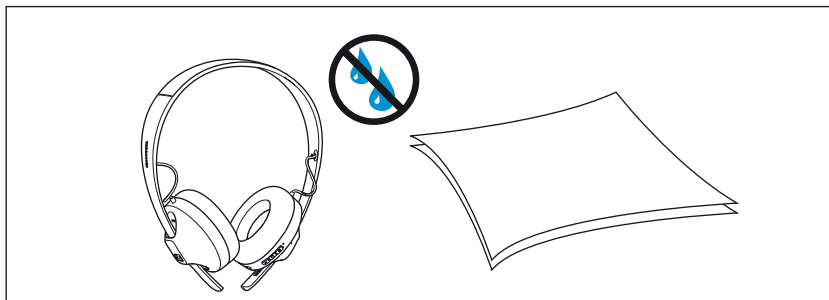
Уход за наушниками и их обслуживание

ОСТОРОЖНО!

Жидкость может разрушить электронные узлы изделия!

Попадание жидкости в корпус изделия может стать причиной короткого замыкания и разрушения электронных компонентов.

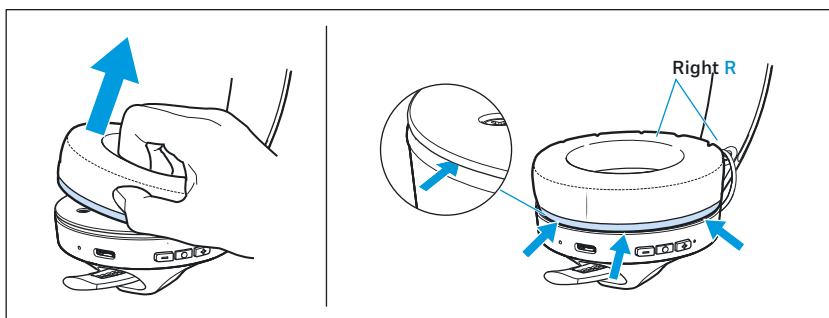
- ▷ Берегите изделие от любых жидкостей.
 - ▷ Категорически запрещается использовать растворители или чистящие средства.
-
- ▷ Очищайте компоненты изделия только сухой мягкой тряпкой.



Замена амбушюров

Из гигиенических соображений рекомендуется регулярно заменять амбушюры. Новые амбушюры можно купить у дистрибьютора компании Sennheiser.

1. Снимите амбушюр с чашки.
2. Определите, какой амбушюр предназначен для правой чашки, а какой для левой.
3. Наденьте новый амбушюр на чашку. Убедитесь, что шов амбушюра находится внизу.
4. Наденьте амбушюр на чашку так, чтобы он зафиксировался в вырезе чашки.



Информация о встроенном аккумуляторе

Компания Sennheiser гарантирует оптимальное функционирование аккумулятора на момент покупки изделия. Если после покупки или в течение гарантийного срока у вас возникнет подозрение, что аккумулятор неисправен, или появятся признаки ошибки зарядки / сбоя аккумулятора (> 7), прекратите пользоваться изделием, отсоедините его от электросети и обратитесь к дилеру компании Sennheiser. Дилер согласует с вами условия ремонта или замены.

Не отправляйте изделие с неисправным аккумулятором дилеру или партнеру Sennheiser, если вас об этом не просили.

После окончания гарантийного срока возможна платная замена аккумулятора у дилера компании Sennheiser. Обратитесь к партнеру Sennheiser в своей стране: www.sennheiser.com > Service & Support.

Обновления микропрограммы

Обновления микропрограммы предоставляются бесплатно. Их можно загрузить через интернет с помощью приложения Sennheiser Smart Control. Sennheiser рекомендует всегда устанавливать последнюю версию микропрограммы, чтобы обеспечить оптимальную работу изделия.

- ▷ Подключите наушники к смартфону и запустите приложение Smart Control (> 13).
- ▷ Приложение проинформирует вас о доступных обновлениях микропрограммы и поможет вам их установить.

Часто задаваемые вопросы / устранение неисправностей



Актуальный список часто задаваемых вопросов (FAQ)

Посетите страницу HD 250BT

www.sennheiser.com/download

По этой ссылке вы найдете актуальный список часто задаваемых вопросов (FAQ) и предложения по решению возможных проблем.

[Не нашли ответ на свой вопрос / не удалось устранить неисправность?](#)

Если с вашим изделием возникла проблема, не описанная в ответах на часто задаваемые вопросы, либо проблемы не получается устранить с помощью приведенных решений, обратитесь к дилеру компании Sennheiser.

Перечень дилеров в вашей стране можно найти на сайте www.sennheiser.com в разделе Service & Support.

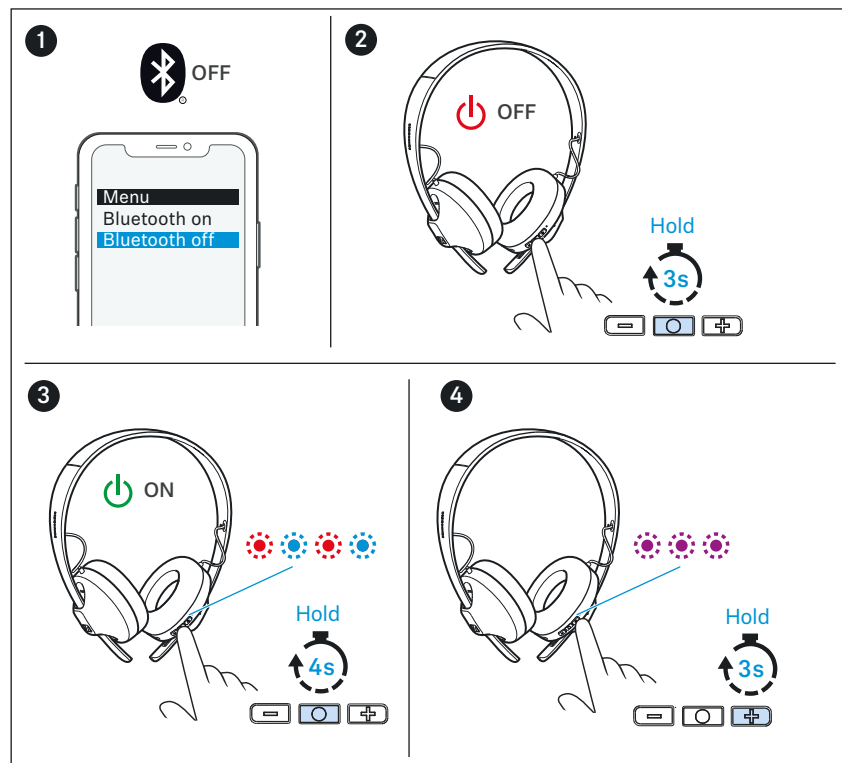
[При выходе из радиуса действия Bluetooth-модуля](#)

Совершение телефонных вызовов и потоковое воспроизведение по беспроводной связи возможно только в пределах радиуса действия Bluetooth-модуля смартфона. Радиус действия зависит от условий окружающей среды, например толщины и материалов стен. В зоне прямой видимости радиус действия для большинства смартфонов и Bluetooth-устройств составляет до 10 м.

Если вы в наушниках покидаете радиус действия Bluetooth-модуля смартфона, то качество звучания будет ухудшаться до тех пор, пока вы не услышите голосовое уведомление «Lost connection», затем соединение полностью разрывается. Если сразу вернуться в радиус действия Bluetooth-модуля смартфона, соединение автоматически восстановится.

Удаление списка Bluetooth-устройств, с которыми выполнено сопряжение, из памяти наушников

1. Выключите Bluetooth на смартфоне.
2. Выключите наушники. Для этого нажмите и удерживайте кнопку включения и выключения в течение 3 с.
3. Включите наушники. Для этого нажмите и удерживайте кнопку включения и выключения в течение 4 с.
Светодиод на наушниках будет поочередно мигать красным и синим. Наушники находятся в режиме сопряжения.
4. Нажмите и удерживайте кнопку увеличения громкости + 3 с.
Светодиод на наушниках 3 раза мигнет фиолетовым. Список сопряженных устройств будет удален. После этого наушники останутся в режиме сопряжения. Светодиод будет мигать красным и синим.



Технические характеристики

Модель: HD 250BT

Стиль ношения	Накладные Bluetooth®-наушники
Тип наушников	Прилегающие
Принцип преобразования	Динамический, закрытая конструкция
Акустический преобразователь	32 мм
Диапазон частот	от 20 до 22 000 Гц (–10 дБ)
Уровень звукового давления (SPL)	110 дБ (1 кГц / 0 dBFS)
Коэффициент нелинейных искажений (1 кГц, 100 дБ SPL)	< 0,3 % (1 кГц, 100 дБ SPL)
Принцип действия микрофона	ЕСМ
Диапазон частот микрофона	От 100 до 10 000 Гц
Характеристика направленности микрофона (речь)	Шариковый микрофон (1 микрофон)
Электропитание	Встроенный литий-полимерный аккумулятор: 3,7 В \approx , 190 мА·ч Зарядка через порт USB: 5 В \approx , 120 мА макс.
Время зарядки аккумулятора	Прим. 3 ч
Время работы	25 ч (воспроизведение музыки по протоколу SBC) от аккумулятора наушников
Диапазон температур	Работа: от 0 до +40 °С Зарядка: от +10 до +40 °С Хранение: от –20 до +60 °С
Относительная влажность воздуха	Работа: от 10 до 80 % (без конденсации) Хранение: 10—90 %
Вес (наушники)	прим. 125 г
Напряженность магнитных полей	1,6 мТ

Bluetooth

Версия	Совместимость со стандартом 5.0, класс 1, BLE
Частота передачи	От 2402 до 2480 МГц
Модуляция	GFSK, $\pi/4$ DQPSK, 8DPSK
Выходная мощность	10 мВт (макс.)
Профили	HSP, HFP, AVRCP, A2DP
Кодек	aptX, aptX LL, AAC, SBC

Заявления изготовителя

Гарантия

Компания Sennheiser electronic GmbH & Co. KG предоставляет гарантию на данное изделие сроком 24 месяца.

Действующие условия предоставления гарантии можно узнать на сайте www.sennheiser.com или у дистрибьютора компании Sennheiser.

Изделие соответствует требованиям следующих нормативных актов:

- Общая директива по безопасности продукции (2001/95/EC)
- Изделие соответствует действующим в стране ограничениям относительно уровня громкости

Заявление о соответствии стандартам ЕС



- Директива RoHS (2011/65/EC)

Настоящим Sennheiser electronic GmbH & Co. KG заявляет, что радиосистема HD 250BT соответствует Директиве по радиооборудованию (2014/53/EC).

Полный текст заявления о соответствии стандартам ЕС можно найти в интернете по адресу: www.sennheiser.com/download.

Указания относительно утилизации



- Директива WEEE (2012/19/EC)
- Директива ЕС по элементам питания (2006/66/EC и 2013/56/EC)

Значок в виде зачеркнутого мусорного контейнера на колесах, приведенный на изделии, батарее/аккумуляторе (при наличии) и/или упаковке, указывает на то, что эти изделия после истечения срока службы нельзя выбрасывать с бытовыми отходами; сбор и утилизация таких изделий выполняются отдельно. Соблюдайте требования законодательства своей страны относительно переработки упаковочных материалов.

Дополнительные сведения об утилизации данных изделий можно получить в муниципальных органах, локальных пунктах сбора и возврата, а также у партнеров Sennheiser в вашем регионе.

Целью раздельного сбора пришедших в негодность электроприборов и электронных устройств, батареек/аккумуляторов (при наличии) и упаковки является поощрение повторного использования материалов и/или их переработки, а также предотвращение отрицательных эффектов, например выделения опасных веществ, которые могут содержаться в изделии. Участвуя в этом, вы вносите значимый вклад в охрану окружающей среды и здоровья окружающих вас людей.

Торговые марки

Sennheiser является зарегистрированной торговой маркой компании Sennheiser electronic GmbH & Co. KG.

Apple, the Apple logo and Siri are trademarks of Apple Inc., registered in the U.S. and other countries. App Store is a service mark of Apple Inc. Android and Google play are registered trademarks of Google Inc. The Bluetooth® word mark and logos are registered trademarks owned by Bluetooth SIG, Inc. and any use of such marks by Sennheiser electronic GmbH & Co. KG is under license.

Qualcomm aptX is a product of Qualcomm Technologies International, Ltd. Qualcomm is a trademark of Qualcomm Incorporated, registered in the United States and other countries, used with permission.

aptX is a trademark of Qualcomm Technologies International, Ltd., registered in the United States and other countries, used with permission.

Другие наименования продуктов и компаний, приведенные в пользовательской документации, могут представлять собой торговые марки и зарегистрированные торговые марки, принадлежащие их владельцам.