

Электросамокат
Xiaomi Mi Electric Scooter
Essential / Pro 2 / 1S

Содержание

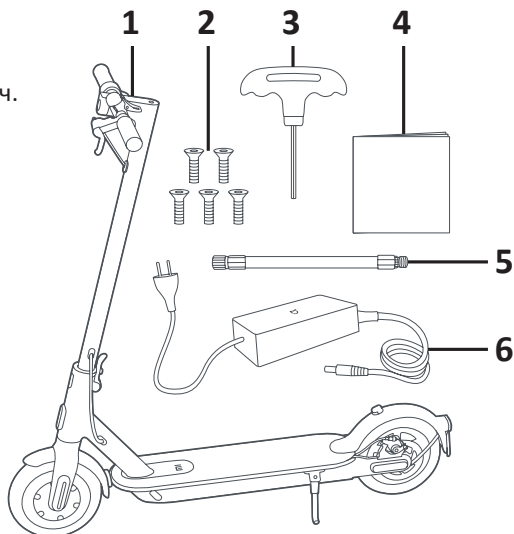
Меры предосторожности	4
Комплектация	4
Подключение приложения Mi Home	5
Установка пароля	5
Блокировка самоката	5
Сборка и установка	6
Зарядка самоката	6
Подкачка колёс	6
Эксплуатация устройства	7
Настройка тормозного диска	7
Сборка и транспортировка	8
Правила и условия монтажа, хранения, перевозки (транспортировки), реализации и утилизации	9
Дополнительная информация	10

Меры предосторожности

1. Не нажимайте на рычаг газа, когда не находитесь на самокате.
2. объезжайте все возможные препятствия.
3. В случае, когда на вашем пути возникают выбоины, «лежачие полицейские», пороги или другие неровности, придерживайтесь скорости в пределах 5-10 км/ч.
4. Не ездите на самокате по проезжей части или в жилых районах, где разрешено движение как пешеходов, так и транспортных средств.
5. Будьте осторожны — вы можете удариться головой о дверную коробку в помещении или лифте, а также о другие объекты.
6. Не меняйте резко направление самоката на большой скорости.
7. Не вешайте рюкзаки и другие тяжёлые предметы на руль.
8. Не стойте на одной ноге во время движения.
9. Не ускоряйтесь при спуске с уклона и своевременно используйте рычаг тормоза, чтобы замедлить ход.
10. При движении на возвышенность сойдите с самоката и перекатите его своим ходом.
11. При управлении самокатом не разговаривайте по телефону и не надевайте наушники.
12. Не используйте самокат на открытом воздухе в дождливую погоду, а также не проезжайте на нём по лужам и другим водным препятствиям.
13. Не ездите на самокате с пассажиром, в том числе с ребёнком.
14. Не наступайте на задний брызговик.
15. Не касайтесь тормозного диска.
16. Не отпускайте руль во время езды на самокате.
17. Не ездите на самокате по лестницам и не пытайтесь перепрыгивать препятствия.

Комплектация

1. Электросамокат.
2. Винты — 5 шт.
3. Т-образный шестигранный ключ.
4. Руководство пользователя.
5. Шланг для подкачки колёс.
6. Адаптер питания.



Подключение приложения Mi Home

1. Отсканируйте QR-код, чтобы скачать и установить приложение.
2. Откройте приложение Mi Home.
3. Нажмите кнопку «+» в верхней части экрана и следуйте инструкциям приложения по добавлению устройства.
4. Следуйте инструкциям приложения на экране, чтобы активировать устройство перед первым запуском.
5. Звуковой сигнал не отключится, пока не будет произведена активация.



Внимание: при попытке завести неподключенный к приложению самокат, он начнёт издавать звуковые сигналы, а его скорость будет ограничена до 10 км/ч.

Установка пароля

Установите пароль, нажав на иконку в правом верхнем углу приложения и выбрав раздел «Дополнительные настройки» — «Установить пароль».

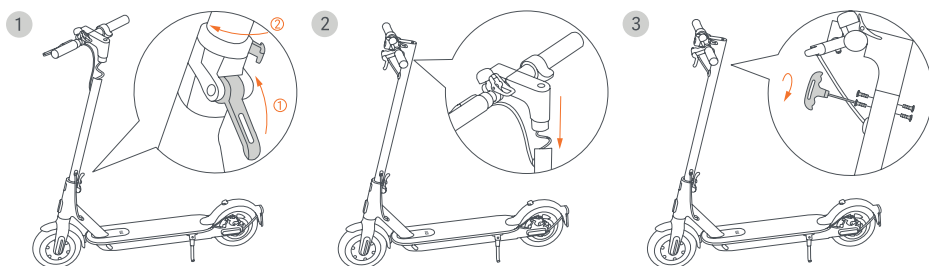
Внимание: если пароль не был установлен, самокат может быть разблокирован с помощью приложения Mi Home. Приобретя самокат, установите пароль на управление им как можно скорее. Если вы забыли пароль, следуйте инструкциями на сайте www.mi.com или обратитесь за помощью в отдел технического обслуживания.

Блокировка самоката

После блокировки самоката автоматически заблокируется двигатель и выключится передняя фара, а на приборной панели отобразится соответствующий значок.

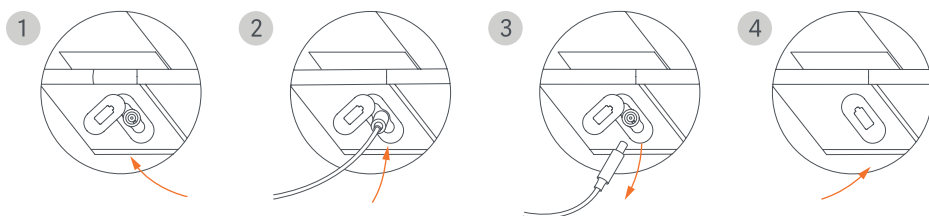
Сборка и установка

1. Установите рулевую стойку в вертикальном положении, закрепите её и поставьте самокат на подножку.
2. Установите руль на рулевую стойку.
3. Затяните винты с обеих сторон руля с помощью Т-образного шестигранного ключа.



Зарядка самоката

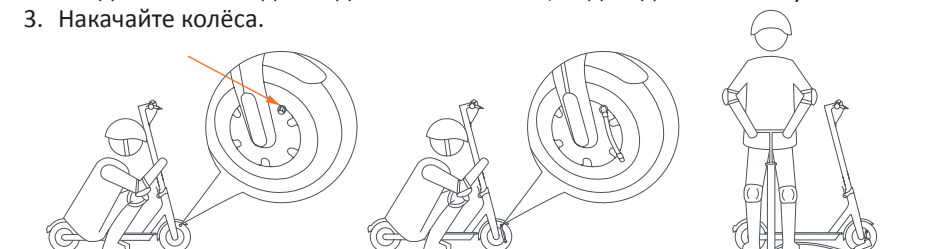
1. Откройте резиновый клапан.
2. Вставьте штекер зарядного устройства в разъем для зарядки.
3. По завершении зарядки отключите штекер.
4. Закройте клапан.



Внимание: когда самокат полностью зарядится, световой индикатор заряда загорится зелёным.

Подкачка колёс

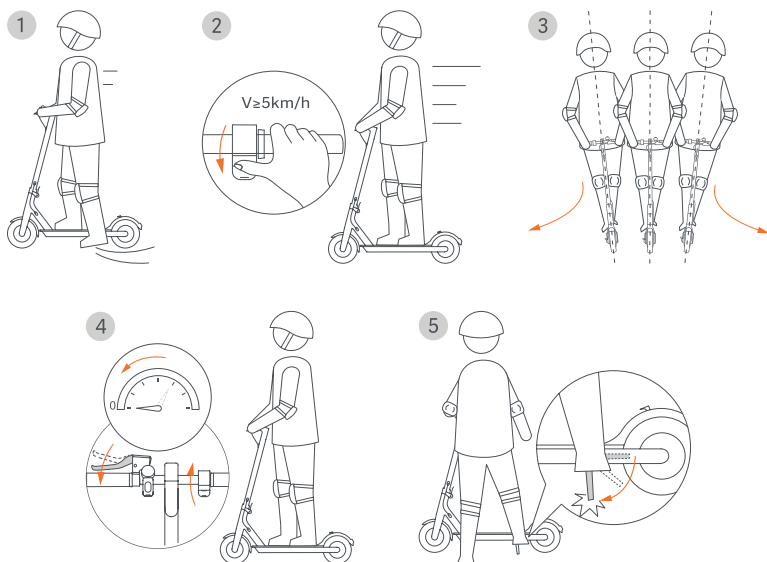
1. Отвинтите колпачок вентиля на колесе.
2. Соедините шланг для подкачки с вентиляем, подсоедините к нему насос.
3. Накачайте колёса.



Эксплуатация устройства

Внимание: используйте шлем, наколенники и налокотники при использовании устройства.

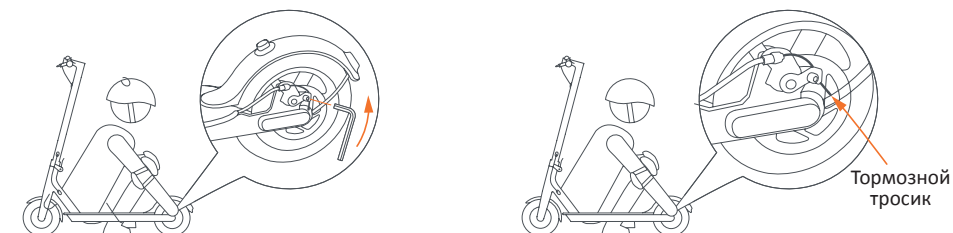
1. Поставьте одну ногу на платформу, а второй медленно оттолкнитесь от земли.
2. Рычаг газа включится после того, как скорость превысит 5 км/ч.
3. Для выполнения поворота наклоняйте корпус в нужную сторону и медленно поворачивайте руль.
4. Для остановки отпустите рычаг газа и нажмите рычаг торможения.
5. При парковке самоката установите стопорный механизм (подножку).



Настройка тормозного диска

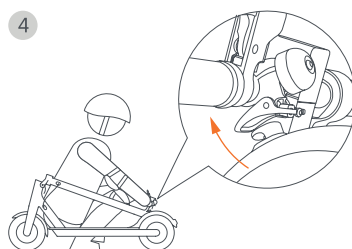
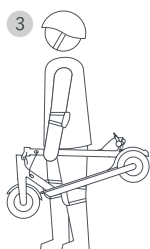
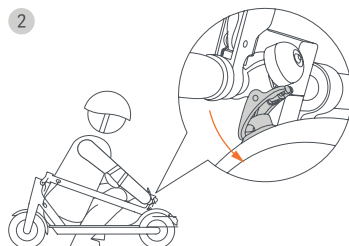
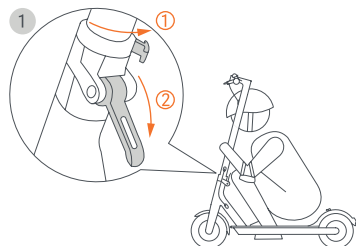
Внимание: перед регулировкой тормоза убедитесь, что самокат выключен и не находится на зарядке.

Если тормоз закручен слишком туго или слабо, воспользуйтесь шестигранным ключом, чтобы ослабить винт на суппорте. Затем отрегулируйте длину тормозного тросика и снова затяните винт.



Сборка и транспортировка

1. Удерживая рулевую стойку, поверните её против часовой стрелки, чтобы открыть предохранительный крюк, и отпустите рычаг фиксатора.
2. Сложите рулевую стойку так, чтобы звонок прилегал к крючку, и зафиксируйте её.
3. Удерживайте рулевую стойку одной или двумя руками.
4. При раскладывании отсоедините ручку звонка от крючка на брызговике.



Правила и условия монтажа, хранения, перевозки (транспортировки), реализации и утилизации

- Устройство не требует какого-либо монтажа или постоянной фиксации.
- Хранение устройства должно производиться в упаковке в отапливаемых помещениях у изготовителя и потребителя при температуре воздуха от 5 °С до 40 °С и относительной влажности воздуха не более 80 %. В помещениях не должно быть агрессивных примесей (паров кислот, щелочей), вызывающих коррозию.
- Перевозка устройства должна осуществляться в сухой среде.
- Устройство требует бережного обращения, оберегайте его от воздействия пыли, грязи, ударов, влаги, огня и т.д.
- Реализация устройства должна производиться в соответствии с действующим законодательством РФ.
- После окончания срока службы изделия его нельзя выбрасывать вместе с обычным бытовым мусором. Вместо этого оно подлежит сдаче на утилизацию в соответствующий пункт приема электрического и электронного оборудования для последующей переработки и утилизации в соответствии с федеральным или местным законодательством. Обеспечивая правильную утилизацию данного продукта, вы помогаете сберечь природные ресурсы и предотвращаете ущерб для окружающей среды и здоровья людей, который возможен в случае ненадлежащего обращения. Более подробную информацию о пунктах приема и утилизации данного продукта можно получить в местных муниципальных органах или на предприятии по вывозу бытового мусора.
- При обнаружении неисправности устройства следует немедленно обратиться в авторизованный сервисный центр или утилизировать устройство.



Дополнительная информация

Изготовитель: Найнбот (Чанчжоу) Тэк Ко., Лтд. (компания Ми Экосистем)

Производитель (модель: DDHBC05NEB): Дунгуань Кайфа Тэкнолоджи Ко. Лтд.
Адрес: 16F-17F, корп. А, зд. 3, №18, Шоссе Чанъу Мид, р-н Уцзинь, г. Чанчжоу, пров. Цзянсу, Китай.

Адрес производственных мощностей: Шоссе Цзюньма №2, Чиган коммьюнити, Хумэнь, г. Дунгуань, пров. Гуандун, Китай

Производитель (модель: DDHBC08NEB / DDHBC11NEB): Хуэйчжоу Суньвода Интэллиджент Хардвэ Ко., Лтд.

Адрес: 16F-17F, корп. А, зд. 3, №18, Шоссе Чанъу Мид, р-н Уцзинь, г. Чанчжоу, пров. Цзянсу, Китай.

Адрес производственных мощностей: эт. 1, 3 и 4, зд. №10, зд. 22, промпарк Суньвода, пр-т Дунпо, Юаньчжоу, уезд Боло, г. Хуэйчжоу, пров. Гуандун, Китай.

Сделано в Китае.

Импортер: ООО «Атлас»,
690068, Россия, Приморский край, г. Владивосток, проспект 100-летия Владивостока, дом 155, корпус 3, офис 5.

Внешний вид изделия и его характеристики могут подвергаться изменениям без предварительного уведомления.
Комплектация устройства может меняться без предварительного уведомления.

Дата производства указана на упаковке.

Гарантийный талон

SN/IMEI: _____

Дата постановки на гарантию: _____

Производитель гарантирует бесперебойную работу устройства в течение всего гарантийного срока, а также отсутствие дефектов в материалах и сборке. Гарантийный период исчисляется с момента приобретения изделия и распространяется только на новые продукты.

В гарантийное обслуживание входит бесплатный ремонт или замена элементов, вышедших из строя не по вине потребителя в течение гарантийного срока при условии эксплуатации изделия согласно руководству пользователя. Ремонт или замена элементов производится на территории уполномоченных сервисных центров.

Срок гарантии: 12 месяцев.

Срок эксплуатации: 24 месяца.

Актуальный список сервисных центров по адресу:

<https://www.dns-shop.ru/service-center/>



