

# Инструкция по эксплуатации

Щелкните одну из следующих вкладок для перехода к соответствующему разделу Инструкции.



**ImageBrowser EX**



**CameraWindow**

- Пользователи камер EOS: для выполнения этих операций используйте программу EOS Utility, а не программу CameraWindow. Также см. документ *EOS Utility Инструкция по эксплуатации*, предоставляемый в виде PDF-файла.
- Цвета вкладок и кнопок обозначают текущий раздел — зеленый для ImageBrowser EX и синий для CameraWindow.

# ImageBrowser EX

## Руководство пользователя

CEL-SV5PA200



## Условные обозначения и навигация, требования к системе

- Условные обозначения в этом Руководстве
- [Навигация по Руководству](#)
- [Поддерживаемые операционные системы](#)
- [Требования к системе](#)

### ● Условные обозначения в этом Руководстве

Для обозначения разделов данного Руководства используются следующие значки.

**Windows**

Обозначает операции, выполняемые на компьютерах с ОС Windows.

**Mac OS**

Обозначает операции, выполняемые на компьютерах с Mac OS.

В некоторых случаях для иллюстрации инструкций из настоящего Руководства используются операции для компьютеров с ОС Windows. На клавиатурах Macintosh клавише «Ctrl» соответствует клавиша «command», а клавише «Enter» – клавиша «return». Вместо щелчка правой кнопкой мыши пользователи Macintosh могут щелкать мышью при нажатой клавише «command».

Примеры экранов в пояснениях большей частью относятся к ОС Windows. На компьютерах с Mac OS некоторые элементы экранов могут отличаться.



Обозначает меры предосторожности, которые необходимо соблюдать при работе, или важные сведения, которые следует знать. Обязательно читайте эти разделы.



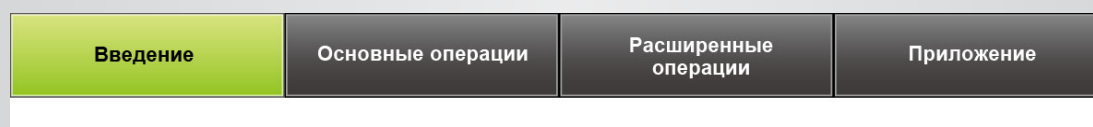
Обозначает рекомендации и удобные способы использования данного программного обеспечения. Читайте эти разделы по мере необходимости.

## ● Навигация по Руководству

- Для перехода на другие страницы нажимайте вкладки или кнопки.

### Вкладки

Выберите вкладку сверху страницы для перехода на первую страницу соответствующего раздела.



### Кнопки

По Руководству можно также перемещаться, нажимая кнопки внизу страницы.



- |   |  |
|---|--|
| <b>1</b> Переход к содержанию (📖 9).                                  | <b>3</b> Переход на предыдущую страницу. |
| <b>2</b> Возврат на страницу, которая отображалась до нажатия ссылки. | <b>4</b> Переход на следующую страницу.  |

- Для перехода на другие страницы нажимайте ссылки.  
Щелкайте ссылки, обозначаемые в данном Руководстве синим цветом (например, «XXXXX» или (📖 XX), для перехода на указанную страницу.

## ● Поддерживаемые операционные системы

- Для иллюстрации инструкций, приведенных в данном Руководстве, используются примеры экранов и процедуры для Windows 7 и Mac OS X 10.8. Если используется операционная система другой версии, фактический вид экранов и выполняемые операции могут отличаться.
- Экраны и операции могут также зависеть от модели используемой камеры или видеокамеры, а часть функций может быть недоступна, как отмечено в соответствующих разделах данного Руководства.
- Для автоматического обновления при использовании этого программного обеспечения требуется подключение к Интернету. Обратите внимание, что при работе в автономном режиме автоматическое обновление недоступно, и вы не сможете получить новые выпущенные функции.

## ● Требования к системе

### ■ Windows

Операционная система	Windows 8/8.1 Windows 7 SP1
Компьютер	Компьютер с одной из указанных выше операционных систем (предустановленной); для автоматического обновления требуется подключение к Интернету
Процессор (фотографии)	1,6 ГГц или выше
Процессор (видеофильмы)	[Модели HD] Core 2 Duo 1,66 ГГц или более мощный  [Модели Full HD]*1 Видеокамеры: Core i5 3,0 ГГц или более мощный Цифровые фотокамеры: Core i7 2,8 ГГц или более мощный
ОЗУ (фотографии)	64-разрядная: не менее 2 Гбайт 32-разрядная: не менее 1 Гбайта
ОЗУ (видеофильмы)	Не менее 2 Гбайт
Свободное пространство на жестком диске	ImageBrowser EX: не менее 250 Мбайт*2 PhotoStitch: не менее 40 Мбайт
Дисплей	Разрешение 1024 × 768 или выше

\*1 Рекомендуемые технические характеристики для воспроизведения видеофильмов с разрешением Full HD в программе ImageBrowser EX.

\*2 Включает платформу Silverlight 5.1 (не более 100 Мбайт).

## Mac OS

Операционная система	OS X 10.9*1, 10.8*1
Компьютер	Компьютер с одной из указанных выше операционных систем (предустановленной); для автоматического обновления требуется подключение к Интернету
Процессор (фотографии)	Core 2 Duo или более мощный
Процессор (видеофильмы)	[Модели HD] Core 2 Duo или более мощный  [Модели Full HD]*2 Видеокамеры: Core i5 3,0 ГГц или более мощный Цифровые фотокамеры: Core i7 2,8 ГГц или более мощный
ОЗУ (фотографии)	Не менее 2 Гбайт
ОЗУ (видеофильмы)	Не менее 2 Гбайт
Свободное пространство на жестком диске	IBX: не менее 350 Мбайт*3 PhotoStitch: не менее 50 Мбайт
Дисплей	Разрешение 1024 × 768 или выше

\*1 Информация о моделях компьютеров, совместимых с OS X 10.9 или 10.8, доступна на веб-сайте Apple.

\*2 Рекомендуемые технические характеристики для воспроизведения видеофильмов с разрешением Full HD в программе ImageBrowser EX.

\*3 Включает платформу Silverlight 5.1 (не более 100 Мбайт).

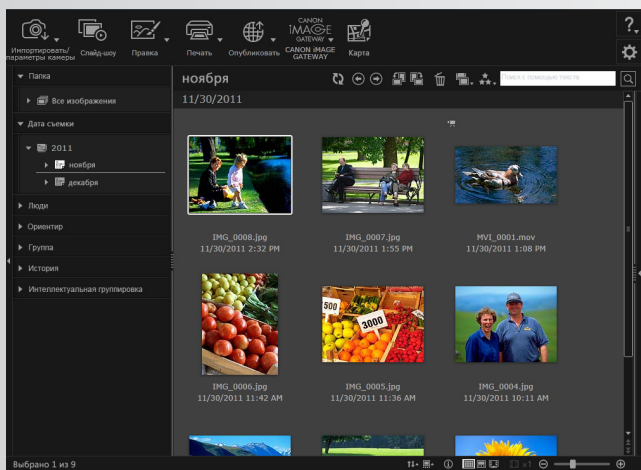
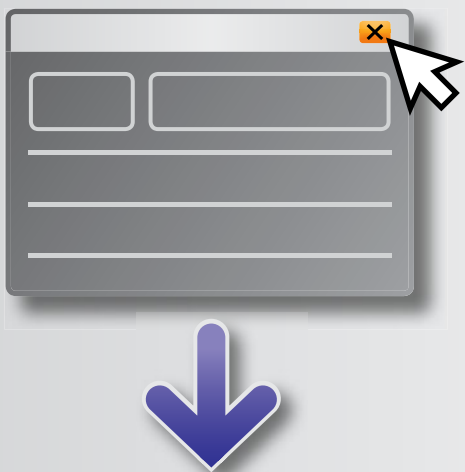


Новейшие сведения о совместимости, включая поддерживаемые версии ОС, см. на веб-сайте Canon.



## Программное обеспечение, рассматриваемое в данном Руководстве пользователя

Используя в основном две указанные ниже программы, можно импортировать изображения и управлять ими в компьютере.



### ● CameraWindow/EOS Utility

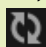
Служат для базового управления изображениями, например импорта изображений из камеры или видеокamеры.

- Пользователи камер и видеокamер, отличных от камер EOS: для выполнения этих операций используйте программу CameraWindow. Также см. документ *CameraWindow Руководство пользователя*, предоставляемый в виде PDF-файла.
- Пользователи камер EOS: для выполнения этих операций используйте программу EOS Utility. Однако версии программы EOS Utility до 2.10 несовместимы с программой ImageBrowser EX. Также см. документ *EOS Utility Инструкция по эксплуатации*, предоставляемый в виде PDF-файла.

### ● ImageBrowser EX

- После импорта изображений из камеры или видеокamеры и закрытия программы CameraWindow или EOS Utility отображается главное окно программы ImageBrowser EX.
- Программа ImageBrowser EX служит для управления изображениями, импортированными в компьютер. Программа ImageBrowser EX позволяет просматривать, редактировать и печатать изображения, хранящиеся в компьютере.



- Если во время использования программы ImageBrowser EX с помощью средств операционной системы или другого программного обеспечения будут перемещены, удалены или переименованы папки, зарегистрированные в программе ImageBrowser EX (или изображения в этих папках), экран будет обновлен автоматически. Если экран не обновился автоматически, нажмите  на панели инструментов.
- Порядок просмотра списка папок, зарегистрированных в программе ImageBrowser EX, см. в разделе [«Настройка параметров»](#).



### Запуск только программы ImageBrowser EX

Для просмотра, редактирования и печати изображений, уже импортированных в компьютер, программу ImageBrowser EX можно также запустить следующим образом:

#### Windows



ImageBrowser  
EX

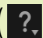
- Дважды щелкните мышью значок на рабочем столе.
- В панели задач щелкните меню «Пуск» → «Все программы» → «Canon Utilities» → «ImageBrowser EX» → значок «ImageBrowser EX».

#### Mac OS



- Щелкните значок «ImageBrowser EX» на панели Dock.
- Перейдите в папку «Программы» → папку «Canon Utilities» → папку «ImageBrowser EX» и дважды щелкните значок «ImageBrowser EX».

### Вызов справки

В зависимости от экрана отображается кнопка «Справка» (). Нажмите для просмотра инструкций или описания элементов экрана.



# Содержание

---

Условные обозначения и навигация, требования к системе .....	3
Программное обеспечение, рассматриваемое в данном Руководстве пользователя .....	7
<b>■ Введение .....</b>	<b>10</b>
Импорт изображений .....	10
Печать.....	16
<b>■ Основные операции .....</b>	<b>19</b>
Элементы экранов.....	19
Переключение режимов отображения .....	23
Задачи области браузера .....	24
Окно «Свойства»: сведения об изображении.....	25
Просмотр слайд-шоу.....	26
Воспроизведение видеофильмов .....	27
Обновление программного обеспечения и получение новых функций.....	28
<b>■ Расширенные операции .....</b>	<b>29</b>
Организация изображений .....	29
Редактирование фотографий .....	35
Пометка изображений.....	41
Задание параметров .....	44
Редактирование видеофильмов .....	45
Использование интернет-служб, отправка изображений по электронной почте .....	48
GPS.....	53
<b>■ Приложение .....</b>	<b>56</b>
Алфавитный указатель.....	56
Удаление .....	57
Структура папок на карте памяти.....	58
Устранение неполадок .....	60



## Импорт изображений

- Меры предосторожности при подключении камеры или видеокамеры к компьютеру
- Только камеры EOS: импорт изображений с помощью программы EOS Utility
- Камеры, отличные от EOS: импорт изображений с помощью программы CameraWindow
- Импорт изображений с карт памяти

### ● Меры предосторожности при подключении камеры или видеокамеры к компьютеру

- При подключении камеры или видеокамеры к компьютеру с помощью интерфейсного кабеля подключайте кабель непосредственно к USB-порту. Подключение к USB-концентратору может привести к неправильной работе.
- Использование других USB-устройств (кроме мыши или клавиатуры с интерфейсом USB) при подключенной камере или видеокамере может привести к неправильной работе. В таком случае отсоедините от компьютера все другие устройства и снова подключите камеру или видеокамеру.
- Не подключайте к одному компьютеру несколько камер или видеокамер. Это может привести к неправильной работе камеры или видеокамеры.
- Не допускайте перехода компьютера в спящий режим (или режим ожидания), когда к нему с помощью интерфейсного кабеля подключена камера или видеокамера. Если это все же произошло, не отсоединяйте интерфейсный кабель и попытайтесь разбудить компьютер при подключенной камере. Некоторые компьютеры могут неправильно выходить из спящего режима, если интерфейсный кабель был отсоединен, когда компьютер находился в этом режиме. Подробнее о спящем режиме или режиме ожидания см. в руководстве пользователя компьютера.
- Не отсоединяйте камеру или видеокамеру от компьютера, если отображается экран программы CameraWindow или EOS Utility.



- При подключении к компьютеру камеры или видеокамеры с питанием от аккумуляторов убедитесь, что аккумуляторы полностью заряжены, либо используйте адаптер переменного тока или компактный сетевой адаптер (могут продаваться отдельно, в зависимости от модели камеры).
- При подключении к компьютеру камеры или видеокамеры с питанием от элементов питания типоразмера AA используйте элементы питания с достаточным зарядом, дополнительно приобретаемые полностью заряженные NiMH аккумуляторы типоразмера AA или дополнительно приобретаемый компактный сетевой адаптер.
- Инструкции по подключению см. в руководстве пользователя камеры или видеокамеры.

## ● Камеры, отличные от EOS: импорт изображений с помощью программы CameraWindow

Подсоедините камеру или видеокамеру к компьютеру и импортируйте изображения, как указано ниже.

- Инструкции в настоящем документе «ImageBrowser EX Руководство пользователя» относятся к правильно установленной программе. Инструкции по установке см. в руководстве пользователя камеры или видеокамеры.






**1** Подсоедините камеру или видеокамеру к компьютеру с помощью прилагаемого интерфейсного кабеля.

**2** Запустите программу CameraWindow.  
→ Включите камеру или видеокамеру и подготовьте ее для связи с компьютером.

- После первого подключения камеры или видеокамеры к компьютеру с помощью прилагаемого интерфейсного кабеля программа CameraWindow будет запускаться автоматически.

### ► Камера

**Windows** Выполните указанные шаги.

1. На панели задач щелкните .
  2. При появлении показанного слева экрана щелкните ссылку «Изменить программу» рядом со значком .
  3. Выберите «Загрузка изображений из камеры Canon, используя Canon CameraWindow», затем нажмите кнопку «ОК».
  4. Дважды щелкните значок .
- На показанном слева экране дважды щелкните «Изменить общие параметры» и настройте требуемые параметры. Начиная с этого момента выбранная программа будет автоматически запускаться, когда камера или видеокамера будет готова к обмену данными с компьютером.

### Windows 8

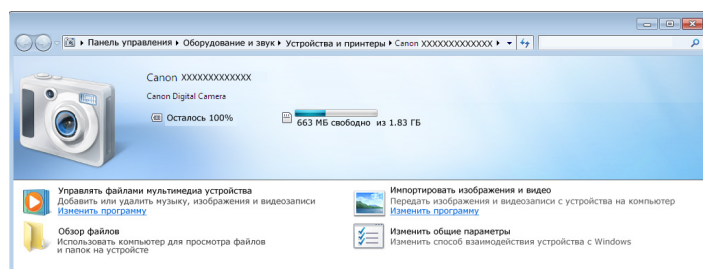
Перейдите на экран выбора операции с устройством, затем выберите пункт «Загрузка изображений из камеры Canon, используя Canon CameraWindow».

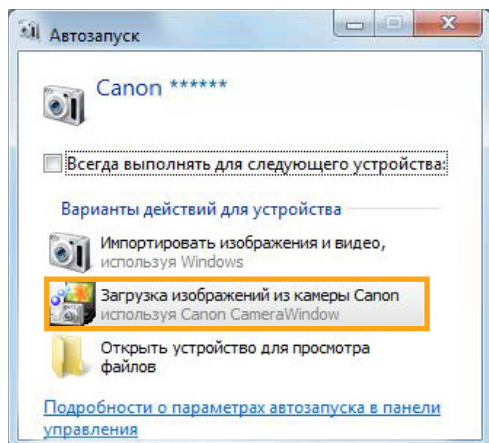
### Windows Vista

На открывшемся экране выберите пункт «Загрузка изображений из камеры Canon, используя Canon CameraWindow».

### Windows XP

На открывшемся экране выберите «Canon CameraWindow», затем нажмите кнопку «ОК».



**Mac OS**

При установлении связи между камерой и компьютером запускается программа CameraWindow.

▶ **Видеокамера****Windows**

Выберите «Canon CameraWindow» и нажмите кнопку «ОК».

**Windows 8**

Перейдите на экран выбора операции с устройством, затем выберите пункт «Загрузка изображений из камеры Canon, используя Canon CameraWindow».

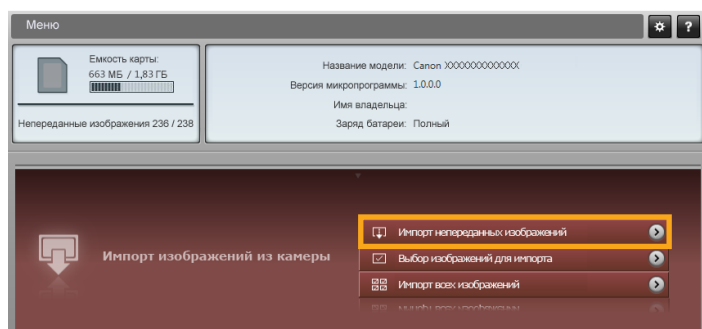
**Windows XP/Windows Vista**

При появлении окна «Автозапуск» выберите пункт «Загрузка изображений из камеры Canon, используя Canon CameraWindow».

- Если одновременно подключены видеокамера и устройство чтения карт, открывается диалоговое окно, позволяющее выбрать модель видеокамеры. Убедитесь, что отображается текст «Canon Camera» или модель вашей видеокамеры, и нажмите кнопку «ОК».

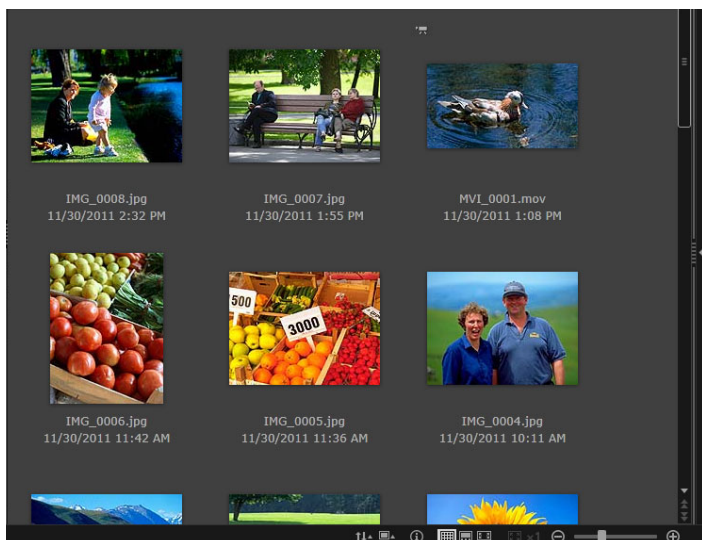
**Mac OS**

При установлении связи между видеокамерой и компьютером запускается программа CameraWindow.

**3**

**Нажмите кнопку [Импорт изображений из камеры], затем [Импорт непереданных изображений].**

- Будут импортированы только те изображения, которые еще не передавались в компьютер.
- Если использовалась функция записи данных GPS, будут также импортированы файлы журналов.



#### 4 Нажмите кнопку [OK] на экране, отображаемом после импорта, затем закройте программу CameraWindow.

Импортированные изображения отображаются в главном окне программы ImageBrowser EX.

- При первом запуске программы ImageBrowser EX отображается экран для выбора места сохранения импортированных изображений. В соответствии с отображаемыми инструкциями выберите конечную папку.
- При наличии на карте памяти слишком большого количества изображений (более 1000) возможны неполадки при импорте. В таком случае для импорта изображений следует использовать устройство чтения карт памяти. Инструкции по импорту изображений с устройства чтения карт памяти см. в разделе «Импорт изображений с карт памяти».
- В связи с большим размером файлов видеofilмы импортируются дольше, чем фотографии.
- На видеокамерах файлы размером более 4 Гбайт или видеofilмы длительностью более 1 ч разбиваются на части и записываются в виде нескольких файлов. Если обнаружены такие файлы, при закрытии программы CameraWindow отображается сообщение. Можно нажать кнопку [Да], чтобы объединить такие файлы.

#### 5 Выключите камеру или видеокамеру.



Хотя во время объединения файлов можно продолжать пользоваться программой ImageBrowser EX, она может работать медленно, а плавность воспроизведения видеofilмов может быть нарушена.

##### Windows

- Видеofilмы, импортированные с помощью встроенных в ОС Windows 7 функций импорта, могут не отображаться в программе ImageBrowser EX. Используйте для импорта программу CameraWindow.
- В некоторых версиях ОС Windows программа CameraWindow может не запускаться при подключении камеры или видеокамеры. В таком случае щелкните меню «Пуск» и выберите пункты «Все программы» → «Canon Utilities» → «CameraWindow» → «CameraWindow».

##### Mac OS

- Если программа CameraWindow не запускается даже после подключения камеры, щелкните значок «CameraWindow» на панели Dock.



Разделенные файлы видеofilмов можно также объединить, щелкнув правой кнопкой мыши соответствующую папку в программе ImageBrowser EX и выбрав в меню команду объединения.

## ● Только камеры EOS: импорт изображений с помощью программы EOS Utility

Подсоедините камеру EOS к компьютеру и импортируйте изображения, как указано ниже.

- Эти инструкции относятся к правильно установленной программе EOS Utility.
- Подробнее см. в документе *EOS Utility Инструкция по эксплуатации* (предоставляется в виде PDF-файла).

**1** Подсоедините камеру к компьютеру с помощью прилагаемого интерфейсного кабеля.

**2** Включите камеру и запустите программу EOS Utility.

**3** Настройте программу EOS Utility, чтобы после импорта изображений запускалась программа ImageBrowser EX.

1. На экране меню программы EOS Utility щелкните [Настройки].
2. На вкладке [Связанная программа] выберите вариант [ImageBrowser EX] в поле [Программа для подключения] и нажмите кнопку [OK].

**4** Щелкните [Начать загрузку изображений].

Импортированные изображения отображаются в главном окне программы ImageBrowser EX.

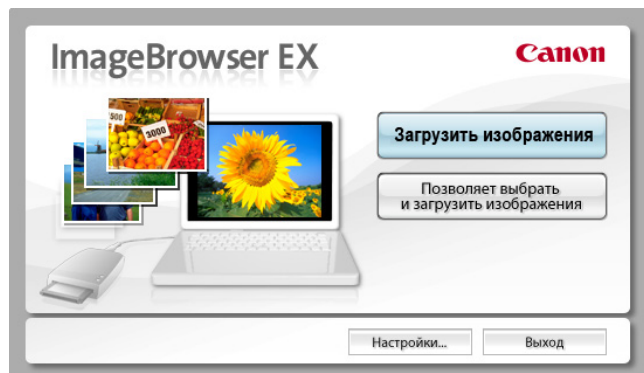
- При первом запуске программы ImageBrowser EX отображается экран для выбора места сохранения импортированных изображений. В соответствии с отображаемыми инструкциями выберите конечную папку (📖 13).

**5** Нажмите кнопку [Выход], чтобы закрыть программу EOS Utility, затем выключите камеру.



## ● Импорт изображений с карт памяти

Для импорта изображений с карт памяти служит программа ImageBrowser EX. Эту программу можно использовать как с камерами EOS, так и с другими камерами и видеокамерами.



### ▶ Сначала установите карту памяти в устройство чтения карт памяти.

#### Windows

При появлении экрана выбора действия выберите вариант «Просмотреть/загрузить изображения, используя Canon ImageBrowser EX».

Запускается программа ImageBrowser EX, и отображается показанный слева экран.

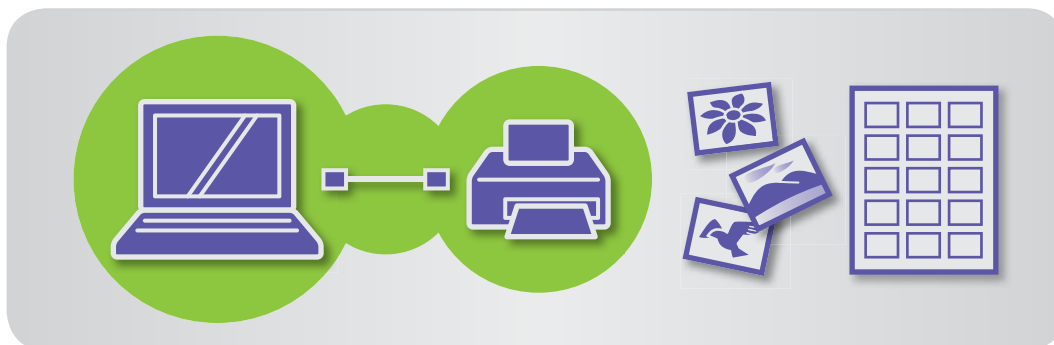
#### Mac OS

При установке карты памяти в устройство чтения карт памяти запускается программа ImageBrowser EX и отображается показанное слева окно.

Для импорта изображений следуйте отображаемым инструкциям.

# Печать

- Печать отдельных изображений на листе
- Печать контрольных листов



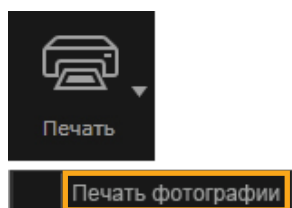
## ● Печать отдельных изображений на листе

Печать по одному изображению на отдельных листах бумаги производится следующим образом.



### Печать эпизодов из видеофильмов

Хотя печать видеофильмов невозможна, можно извлечь из видеофильма фотографии, сохранить их и напечатать. Инструкции по извлечению фотографий из видеофильмов см. в разделе «Извлечение из видеофильма нескольких изображений».

**1**

Выберите изображение для печати, нажмите кнопку [Печать], затем выберите пункт [Печать фотографии].

## 2 Задайте требуемые параметры печати.

1 Принтер  
Имя: [выпадающий список]  
Свойства...  
Размер бумаги: А4  
Нажмите кнопку "Свойства" для включения печати без пролегов на поддерживаемых принтерах.

2 Дата и время съемки  
Нет  
Свойства...

3 Параметры кадрирования  
Параметры...

4 Кадрирование  
5 Добавление текста

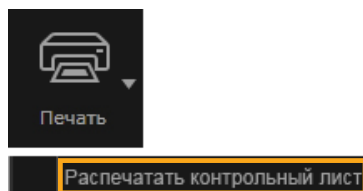
Печать Отмена

- 1 Указание принтера, формата бумаги, параметров печати без полей и т. д.
- 2 Выбор требуемого формата печати даты и времени съемки.
- 3 Указание, требуется ли при печати сохранять соотношение сторон кадрированных изображений.
- 4 Кадрирование, чтобы не печатать ненужные области изображений.
- 5 Добавление текста на изображения перед печатью.

- 3 Нажмите кнопку [Печать].  
Изображение распечатывается.

## ● Печать контрольных листов

Печать рядов изображений производится следующим образом.



- 1** Выберите изображение для печати, нажмите кнопку [Печать], затем выберите пункт [Распечатать контрольный лист].
- 2** Задайте требуемые параметры печати.

Скриншот диалогового окна 'Распечатать контрольный лист' с пронумерованными элементами управления:

- 1** Выбор принтера, формата бумаги (A4) и ориентации (Книжная).
- 2** Настройка параметров макета страницы: Столбцов: 3, Строк: 3.
- 3** Информация о съемке:  Информацию о съемке,  Верхний/нижний колонтитул.
- 4** Просмотр выбранных изображений.
- 5** Выбор опций:  Повернуть влево,  Повернуть вправо,  Кадрировать.
- 6** Кадрирование выбранных изображений.

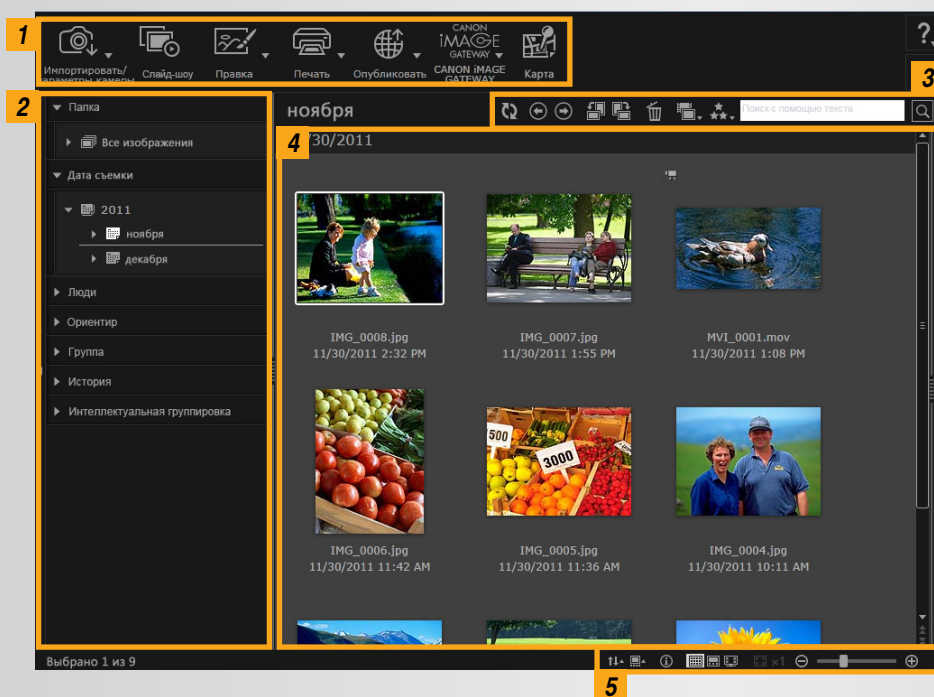
- 1** Указание принтера, формата бумаги и других параметров.
- 2** Указание количества рядов и столбцов.
- 3** Настройка параметров для печати таких сведений, как информация о параметрах съемки, верхний или нижний колонтитул и номера страниц.
- 4** Просмотрите изображения для печати. Кроме того, выберите изображения для поворота или кадрирования.
- 5** Поворот выбранных изображений.
- 6** Кадрирование выбранных изображений, чтобы не печатать ненужные области.

- 3** Нажмите кнопку [Печать].  
Изображение распечатывается.

## Элементы экранов

- Главное окно
- Представление в виде дерева
- Область запуска
- Панель инструментов
- Панель управления браузера

### ● Главное окно



- 1 Область запуска**  
Выбор выполняемой задачи.
- 2 Представление в виде дерева**  
Выбор папок для просмотра. Подробнее см. раздел «Представление в виде дерева».
- 3 Панель инструментов**  
Поворот или удаление изображений, а также выполнение других задач. Подробнее см. раздел «Панель инструментов».
- 4 Область браузера**  
В этой области отображаются ряды изображений. Значки рядом с изображениями обозначают их свойства. Подробнее см. пункт «Значки свойств» ниже.
- 5 Панель управления браузера**  
Параметры, определяющие отображение в области браузера. Подробнее см. раздел «Панель управления браузером».

- Отображаемые кнопки зависят от модели камеры или видеокамеры.

### ■ Значки свойств

Эти значки отображаются в области браузера, рядом с изображениями.



Изображения, снятые в режиме «Панорамный»



Изображение RAW

Для просмотра изображений RAW, снятых с любым другим форматом кадра, кроме 4:3, используйте программу Digital Photo Professional (📖 39).



Изображения, снятые в режиме АЕВ



Видеофильмы

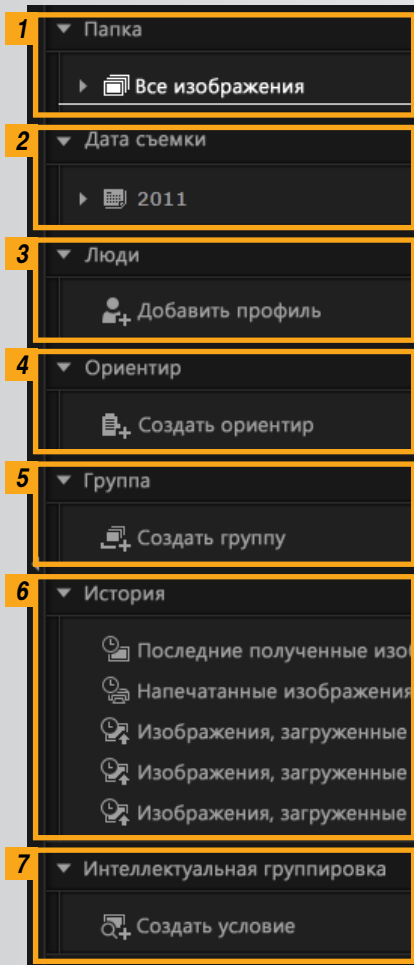


Изображения с геотегами

## ● Представление в виде дерева

Управление импортированными изображениями осуществляется на основе папок. Для просмотра или поиска изображений, организованных по папкам, дате съемки или другим критериям, щелкните соответствующий элемент (папку) в представлении дерева.

- По умолчанию при импорте изображений с помощью программы CameraWindow или EOS Utility для их сохранения создаются новые папки с именами на основе даты съемки.



### 1 [Папка]

Показывает конечную папку, в которой хранятся изображения.

### 2 [Дата съемки]

Изображения организуются по дате съемки. Просматривайте изображения, выбирая дату (год/месяц/день).

### 3 [Люди]

Здесь перечислены имена людей (назначенные изображениям или полученные с камер, поддерживающих функцию идентификации лиц). Эта область полезна при просмотре фотографий друзей, членов семьи или других людей. (Доступно только с камерами, поддерживающими функцию идентификации лиц.)

### 4 [Ориентир]

Папки, названия которых соответствуют ориентирам. Добавив здесь названия ориентиров, представляющих места или области съемки, можно назначать изображениям определенные папки ориентиров, чтобы просматривать эти изображения совместно.

### 5 [Группа]

Папки, названия которых соответствуют группам. Добавив здесь требуемые названия групп, можно назначать изображениям определенные папки групп, чтобы просматривать эти изображения совместно.

### 6 [История]

Отображаются недавно импортированные или напечатанные изображения.

### 7 [Интеллектуальная группировка]

Папки могут создаваться в соответствии с выбранными пользователем условиями. При импорте изображений в программу ImageBrowser EX они автоматически распределяются по соответствующим папкам в зависимости от выполняющихся условий. Подробнее см. раздел [«Условия расширенного поиска изображений: интеллектуальная группировка»](#).

- Отображаемые кнопки зависят от модели камеры или видеокамеры.





### Местоположение сохранения изображений

По умолчанию изображения, импортированные с помощью программы CameraWindow, сохраняются в следующем местоположении в новых папках, создаваемых на основе даты съемки. Во время использования программы ImageBrowser EX не используйте средства операционной системы или другое программное обеспечение для перемещения, удаления или переименования папок, зарегистрированных в программе ImageBrowser EX (или изображений в этих папках).

#### Windows

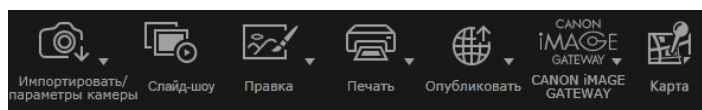
- Windows 8, Windows 7 или Vista: на диске C в папке «Пользователи» → «XXXXX» (имя пользователя для входа в систему) → «Мои рисунки» или «Изображения»
- XP: на диске C в папке «Documents and Settings/Документы и настройки» → «XXXXX» (имя пользователя для входа в систему) → «My Documents/Мои документы» → Фотографии: в папке «My Pictures/Мои рисунки»; видеофильмы: в папке «My Videos/Мои видеозаписи» (может отсутствовать на некоторых компьютерах)

#### Mac OS

На загрузочном диске (например, Macintosh HD) в папке «Users/Пользователи» → «XXXXX» (имя пользователя для входа в систему) → «Pictures/Изображения»

## Область запуска

Большую часть задач в программе ImageBrowser EX можно выполнить, нажав кнопку запуска в главном окне и следуя инструкциям, отображаемым в новом окне.



### 1 Нажмите требуемую кнопку запуска.

Если под кнопкой отображается меню, выберите требуемый пункт. Эти пункты могут отличаться в зависимости от модели камеры или видеокамеры.

### 2 Для выполнения задачи следуйте инструкциям.

## Кнопки запуска



#### [Импортировать/параметры камеры]

Импорт изображений или возврат изображений на карту памяти.



#### [Слайд-шоу]

Запуск слайд-шоу изображений.



#### [Правка]

Редактирование изображений.



#### [Печать]

Печать изображений.



#### [Опубликовать]

Вложение изображений в сообщения электронной почты или отправка изображений на веб-сайты для совместного использования.



#### [CANON IMAGE GATEWAY]

Использование служб портала CANON iMAGE GATEWAY.



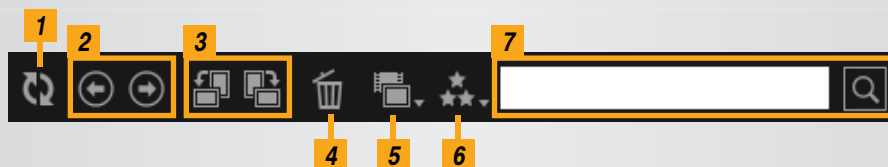
#### [Карта]

Просмотр изображений с геотегами на карте. (Только изображения с геотегами.)

- Отображаемые кнопки зависят от модели камеры или видеокамеры.

## Панель инструментов

Поворот изображений, а также выполнение других задач.



### 1 Обновить

Обновление информации, отображаемой в представлении в виде дерева и в области браузера.

### 2 Назад/Вперед

Просмотр других требуемых папок.

### 3 Повернуть на 90° против часовой стрелки/ по часовой стрелке

Поворот выбранных изображений на 90° влево или вправо.

- Чтобы повернуть исходные изображения в соответствии с видом изображений, повернутых на экране, щелкните на изображениях правой кнопкой мыши и выберите пункт [Повернуть в соответствии с информацией о повороте].

### 4 Удалить

Удаление выбранных изображений.  
Удаленные изображения перемещаются в папку «Корзина» на рабочем столе.

### 5 Фильтрация по категории файла

В области браузера отображаются только изображения из файлов выбранного типа.

### 6 Фильтрация по рейтингу

В области браузера отображаются только изображения с выбранным рейтингом.

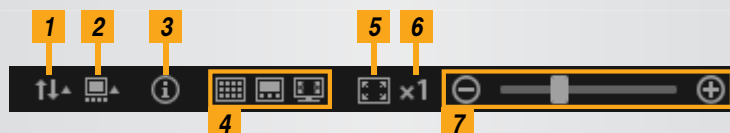
### 7 Поиск с помощью текста

Отображаются только изображения с текстовыми описаниями, содержащими введенный пользователем текст. Изображения, удовлетворяющие условиям поиска, отображаются в области браузера.

- Поиск изображений возможен по именам файлов, путям к папке, именам людей (для изображений с камер, поддерживающих функцию идентификации лица) и по информации, добавленной в изображения (названия ориентиров, названия групп, теги или комментарии).

## Панель управления браузера

Параметры, определяющие отображение в области браузера.



### 1 Сортировать

Сортировка изображений в соответствии с выбранным порядком.

### 2 Показать информацию об изображении

Отображение/скрытие значка свойств, имени файла, даты/времени съемки и рейтинга рядом с изображениями в режиме эскизов.

### 3 Показать свойства изображения

Отображение области свойств справа от области браузера.

### 4 Переключение режимов отображения

При нажатии этой кнопки производится переключение режимов отображения в главном окне.



Режим эскизов



Режим предварительного просмотра



Полноэкранный режим

### 5 По размеру окна

Изменение размера изображений по размеру окна. (Доступно только в режиме предварительного просмотра)

### 6 Отобразить в исходном размере

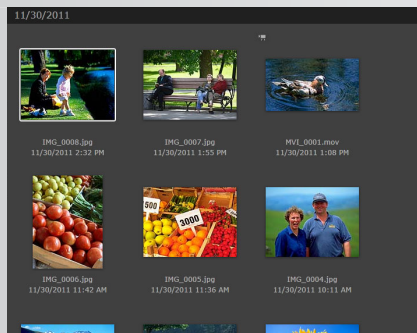
Отображение изображений в исходном размере. (Доступно только в режиме предварительного просмотра)

### 7 Увеличить или уменьшить изображение

Увеличение или уменьшение (в режиме предварительного просмотра) или изменение размеров эскизов (в режиме эскизов).

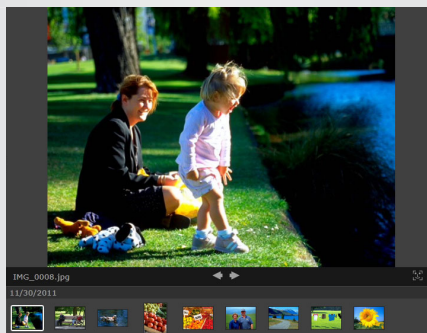
## Переключение режимов отображения

Переключение области браузера в удобный режим отображения по мере необходимости.



### Режим эскизов:

Поиск изображений путем просмотра эскизов удобного размера.



### Режим предварительного просмотра:

Просмотр более крупного текущего изображения с одновременным отображением эскизов.



### Полноэкранный режим:

Отображение текущего изображения на весь экран.



### Возврат в исходный режим отображения из полноэкранного режима

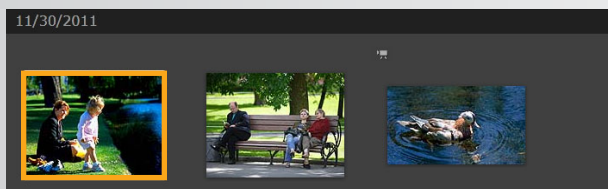
Для возврата к предыдущему режиму отображения нажмите клавишу «Esc», щелкните текущую фотографию или дважды щелкните текущий видеofilm.

## Задачи области браузера

В области браузера можно выполнять следующие задачи.

### ■ Выбор изображений (режим эскизов)

Для выбора изображений щелкайте их мышью.




- Чтобы выбрать несколько изображений, щелкайте их при нажатой клавише «Ctrl».
- Чтобы выбрать диапазон соседних изображений, щелкните первое изображение, затем нажмите клавишу «Shift» и, не отпуская ее, щелкните последнее изображение.




### Удобные контекстные меню

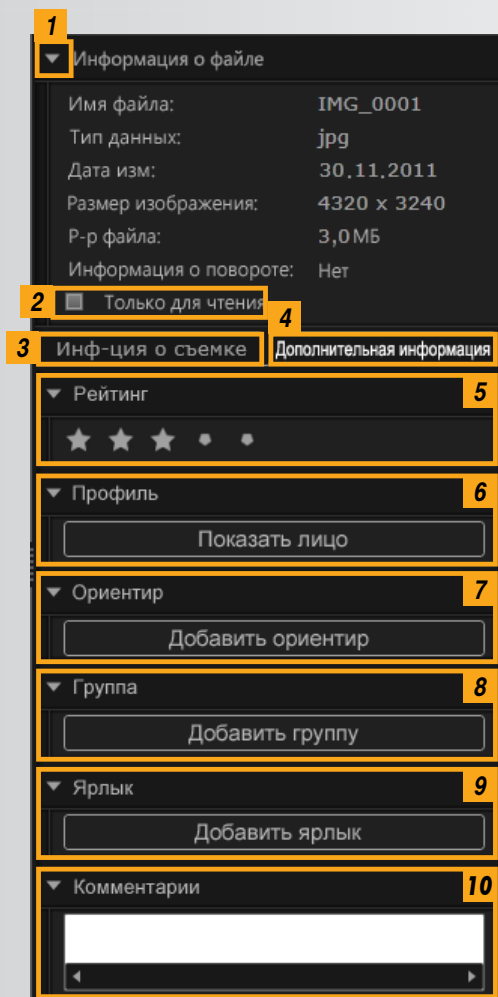
При щелчке правой кнопкой мыши в пустой области экрана или на изображении открывается контекстное меню. В этом меню собраны удобные поддерживаемые функции. Для повышения эффективности работы попробуйте пользоваться этими меню.

### Использование навигатора по изображению

При увеличении или уменьшении изображения в режиме предварительного просмотра отображается окно навигатора, показывающее текущее положение. Отображаемую область изображения можно изменить, перетаскивая рамку  в этом окне навигатора или щелкая в этом окне мышью.

## Окно «Свойства»: сведения об изображении

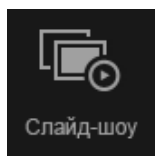
Для просмотра свойств изображения выберите его в области браузера и нажмите значок  на панели управления браузера.



- 1** Скрыть/показать элемент информации.
- 2 [Только для чтения]**  
Предотвращение перезаписи или стирания изображения.
- 3 Вкладка [Инф-ция о съемке]**  
Просмотр гистограммы яркости, выдержки затвора, компенсации экспозиции и других сведений о параметрах съемки.
- 4 Вкладка [Дополнительная информация]**  
Просмотр дополнительной информации об изображении.
- 5 [Рейтинг]**  
Задайте требуемый рейтинг изображения.
- 6 [Профиль]**  
Идентифицирует людей, которые были назначены изображению. (Доступно только с камерами, поддерживающими функцию идентификации лиц.)
- 7 [Ориентир]**  
Просмотр или ввод требуемого места или области съемки.
- 8 [Группа]**  
Просмотр или ввод требуемого имени группы изображений.
- 9 [Ярлык]**  
Просмотр или ввод ключевых слов, используемых при фильтрации отображаемых изображений.
- 10 [Комментарии]**  
Просмотр или ввод комментариев к изображению.

## Просмотр слайд-шоу

В режиме слайд-шоу во весь экран один за другим отображаются несколько изображений.



### ▶ Щелкните [Слайд-шоу].

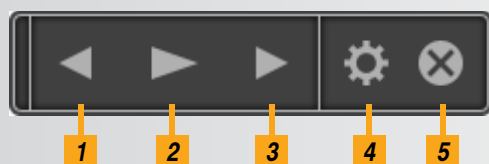
Последовательно отображаются изображения из выбранной папки.

- Можно выбрать несколько изображений, чтобы в слайд-шоу показывались только эти изображения.
- Если в состав слайд-шоу входят видеofilмы, следующее изображение отображается после завершения видеofilма.

### ■ Строка меню слайд-шоу

Во время слайд-шоу отображается следующая строка меню.

- Через некоторое время после прекращения перемещения мыши строка меню скрывается.



**1** Предыдущее изображение

**2** Воспроизведение/пауза

**3** Следующее изображение

**4** Настройки

Укажите время отображения каждого изображения и выберите эффект перехода для слайд-шоу.

- Эти настройки не относятся к видеofilмам.

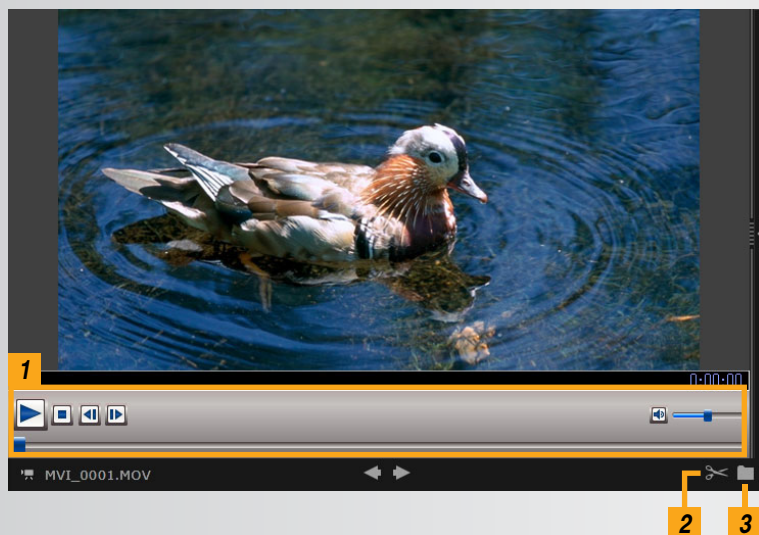
**5** Выход



## Воспроизведение видеофильмов

Видеофильмы можно воспроизводить в режиме предварительного просмотра или во весь экран (📖 22).

### Режим предварительного просмотра



- 1** Воспроизведение видеофильма, настройка громкости.  
При просмотре видеофильмов, снятых в режиме скоростной съемки для замедленного воспроизведения, можно использовать панель скорости воспроизведения и кнопку воспроизведения в режиме реального времени (1x). Нажмите эту кнопку для просмотра видеофильма со скоростью, на которой он фактически снимался.
- 2** Удаление ненужных эпизодов в начале или конце видеофильма.  
Можно также выбрать и удалить ненужные эпизоды из видеофильмов, снятых в режиме «Подборка видео».
- 3** Извлечение фотографий из видеофильмов.



### Возврат в исходный режим просмотра из полноэкранного режима

Чтобы вернуться в режим предварительного просмотра, нажмите клавишу «Esc» или дважды щелкните мышью видеофильм.

## Обновление программного обеспечения и получение новых функций

### ➤ Обновление программы ImageBrowser EX вручную

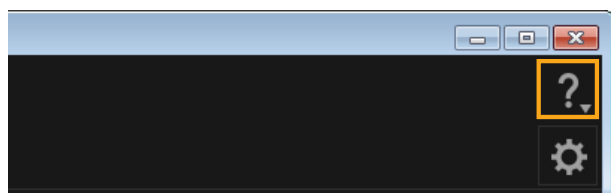
Обновляйте программу ImageBrowser EX и получайте новые выпускаемые функции в соответствии с приведенными ниже указаниями.


Если компьютер подключен к Интернету, программа ImageBrowser EX автоматически проверяет наличие обновлений или новых функций. При появлении сообщения об установке следуйте инструкциям для установки обновления.

Для автоматического обновления при использовании программы ImageBrowser EX подключайтесь к Интернету. При отсутствии подключения к Интернету эта функция недоступна.

### ● Обновление программы ImageBrowser EX вручную

При наличии нескольких камер или видеокамер выполните обновление программы ImageBrowser EX с каждым из устройств, поскольку функции и информация для разных камер или видеокамер различаются.



➤ Щелкните значок  и выберите пункт [Обновить до последней версии].



- Для обновления программы ImageBrowser EX или получения новых функций требуются права администратора.
- Для обновления программы ImageBrowser EX или получения новых функций требуется доступ к Интернету. (Необходима учетная запись у Интернет-провайдера, должен быть установлен браузер и выполнено подключение к Интернету.)
- Как и в случае обычного доступа к Интернету, Интернет-провайдер может начислять плату за подключение или доступ.
- Если невозможно использовать функцию автоматического обновления, для получения сведений об обновлениях или новых функциях программы ImageBrowser EX посетите веб-сайт Canon.
- Если руководство пользователя требуемого программного обеспечения не было обновлено автоматически, загрузите его с веб-сайта Canon.

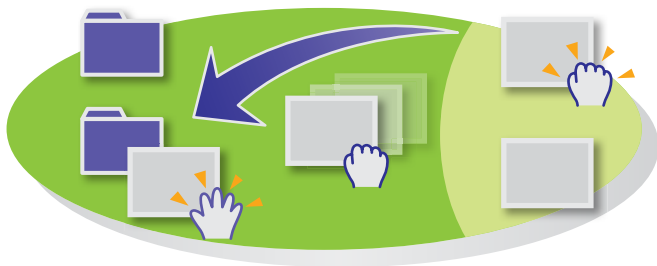
## Организация изображений

- Перемещение изображений
- Пометка изображений: категории
- Изменение порядка сортировки изображений
- Ввод идентификационной информации (только камеры, поддерживающие идентификацию лиц)
- Поиск изображений
- Возврат изображений на карту памяти



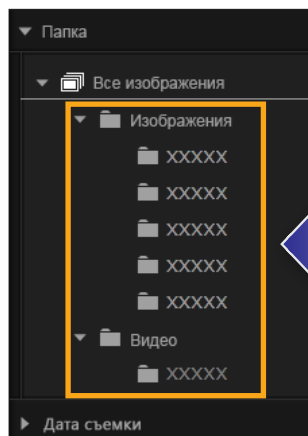
### ● Перемещение изображений

Изображения можно перемещать в другие требуемые папки.

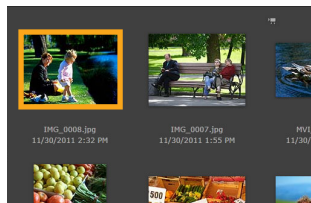


- Для перемещения изображения в другую папку перетащите его в конечную папку в области [Все изображения] и отпустите кнопку мыши.

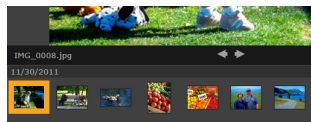
- Если выбранные исходные изображения находятся в областях [Дата съемки], [Люди], [Ориентир], [Группа] или [История], а конечная папка находится в области [Все изображения], изображения не перемещаются, а копируются. (В таком случае исходные изображения не перемещаются.)



#### Режим эскизов



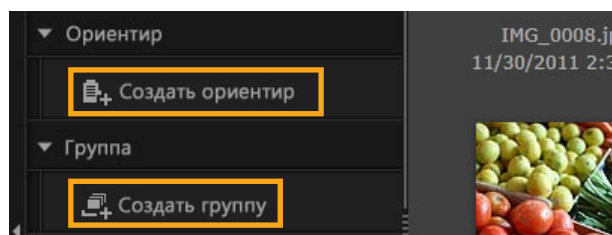
#### Режим предварительного просмотра



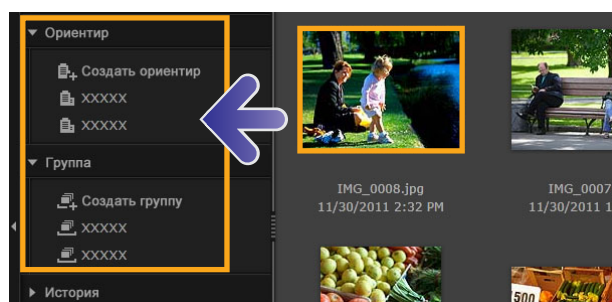
## ● Пометка изображений: категории

Чтобы систематизировать изображения по ориентирам или группам, сначала создайте папку ориентира или группы, затем перетащите изображения в эту папку, чтобы назначить их этой категории.

Обратите внимание, что фактические файлы изображений, зарегистрированных в папках [Ориентир] или [Группа], не перемещаются из папки, в которой они хранятся на компьютере. Однако будьте внимательны при удалении изображений из папок [Ориентир] или [Группа], так как при этом файл изображения также будет удален.



**1** Выберите пункт [Создать ориентир] или [Создать группу] и введите имя новой папки.



**2** Перетащите изображения в папку, чтобы назначить их этой папке, затем отпустите кнопку мыши.

Теперь эти изображения помечены как принадлежащие указанной папке.

Если щелкнуть папку мышью, будут показаны изображения, назначенный этой папке.

- При удалении папки [Ориентир] или [Группа] удаляется только папка, но не назначенные ей изображения.
- Можно производить поиск изображений по категориям, так как изображения, которым назначена категория, автоматически помечаются с использованием информации о соответствующей папке.




Группу можно также создать, выбрав изображения, открыв окно свойств, выбрав вкладку [Дополнительная информация] и введя название достопримечательности или группы.

## ● Изменение порядка сортировки изображений

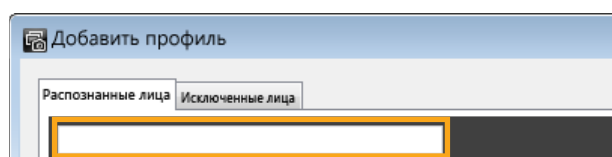
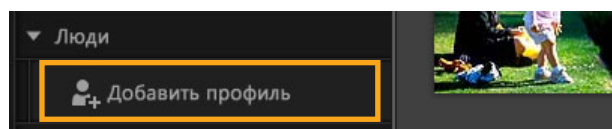
Изображения в области браузера можно сортировать в соответствии с выбранным критерием.



▶ На панели управления браузером нажмите кнопку , затем выберите критерий сортировки в меню.

## ● Ввод идентификационной информации (только камеры, поддерживающие идентификацию лиц)

При импорте в программу ImageBrowser EX на изображениях автоматически обнаруживаются лица и изображения сортируются в группы по людям. Если в программу ImageBrowser EX введена идентификационная информация, можно осуществлять поиск изображений по именам.



### 1 В разделе [Люди] представления дерева папок щелкните пункт [Добавить профиль].

Отображается экран ввода личных сведений. Ненужные лица можно удалить из групп, нажав значок **X** в правом верхнем углу изображения лица.

### 2 Введите имя человека.

После завершения нажмите клавишу «Ввод».

### 3 Выберите изображение, представляющее этого человека, введите имя для отображения в камерах, поддерживающих функцию идентификации лиц, затем нажмите кнопку [OK].

### 4 Нажмите кнопку [Заккрыть].

Добавленное имя человека отображается в представлении дерева.



#### Защита личных сведений

- Помните, что имена людей будут добавлены в данные Exif изображений, использованных для добавления людей в программу ImageBrowser EX. Аналогично, имена людей также добавляются в данные Exif изображения при подтверждении правильности распознавания лиц (📖 33). Поэтому будьте осторожны, передавая изображения другим лицам, а также размещая изображения в Интернете, где их могут просматривать многие люди. Можно также удалить личные сведения перед публикацией изображений или видеофильмов на веб-сайтах из программы ImageBrowser EX (📖 51).
- Чтобы удалить зарегистрированные личные сведения, щелкните правой кнопкой мыши имя человека в представлении дерева и выберите пункт [Удалить]. (При этом имя этого человека также будет удалено из информации Exif изображения.)



#### Правка зарегистрированной идентификационной информации

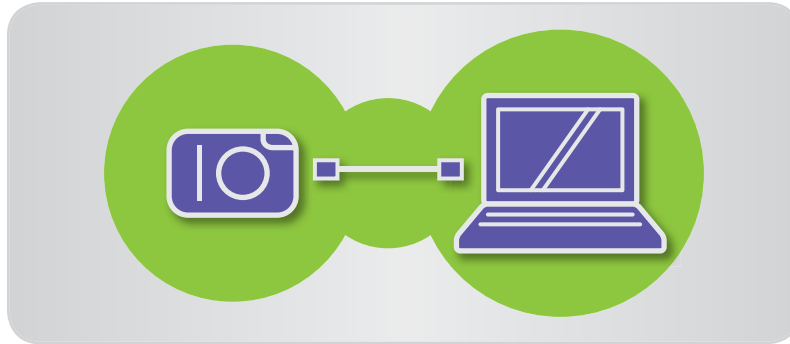
Чтобы изменить изображения, используемые для поиска, зарегистрированные имена людей или изображения, служащие для представления людей, щелкните правой кнопкой мыши на имени человека в представлении в виде дерева.

#### Обработка для поиска по лицам

При наличии большого числа изображений поиск по лицам может занимать заметное время. Эта обработка может продолжаться даже после закрытия программы ImageBrowser EX. Состояние обработки отображается в небольшом окне в правом нижнем углу экрана. Чтобы остановить обработку, нажмите кнопку [Выход]. Эту обработку можно отключить, сняв флажок [Продолжить анализ сведений о лице даже после выхода.] на вкладке [Идентификатор лица] в настройках программы ImageBrowser EX (📖 44).

## ■ Синхронизация идентификационной информации в компьютере и камере (только камеры, поддерживающие функцию идентификации лиц)

При использовании программы CameraWindow можно получить информацию из камеры для регистрации людей в программе ImageBrowser EX. Аналогично, идентификационная информация, введенная в программе ImageBrowser EX, может быть применена к камере. Подробные сведения см. в документе *CameraWindow Руководство пользователя*.



Если при подключении камеры в ней или в компьютере имеется идентификационная информация, открывается экран, позволяющий настроить синхронизацию идентификационной информации. Если не требуется, чтобы при каждом запуске программы CameraWindow отображался экран синхронизации, снимите флажок [Автоматическая синхронизация].

## ● Поиск изображений

В области браузера могут отображаться только изображения, удовлетворяющие заданными условиями, как указано ниже.

### ■ Поиск с помощью текста

Поиск изображений возможен по именам файлов, именам папок, именам людей (для изображений с камер, поддерживающих функцию идентификации лица) и по информации, добавленной в изображения (названия ориентиров, названия групп, теги или комментарии).




▶ В текстовом поле панели инструментов введите текст, описывающий изображения.

### ■ Поиск по типу файлов


Сгруппируйте отображение по типам файлов, как требуется. Выберите типы файлов фотографий или видеofilмов.



▶ На панели инструментов нажмите кнопку  и выберите тип файлов.

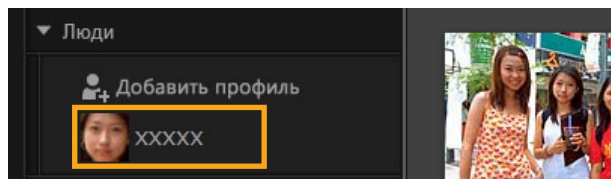
### ■ Поиск по рейтингу



▶ На панели инструментов нажмите кнопку  и выберите рейтинг (число звездочек).






## Поиск изображений по лицам: режим эскизов (только камеры, поддерживающие функцию идентификации лиц)



### Щелкните имя человека в представлении дерева.

В области браузера отображаются изображения, которые могут содержать этого человека.

- Изображения со значком  в правом нижнем углу могут не содержать этого человека. Наведите мышь на рамку для отображения сообщения [Добавить этот профиль?]. Чтобы добавить этого человека, нажмите . В противном случае нажмите .



## Поиск изображений по лицам: предварительный просмотр (только камеры, поддерживающие функцию идентификации лиц)



### 1 Выберите изображение с людьми и откройте его в режиме предварительного просмотра.

### 2 Нажмите кнопку в области браузера.

Под лицами людей отображаются их имена.

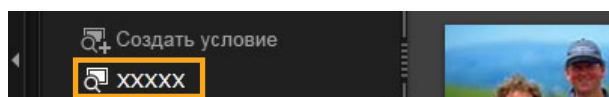
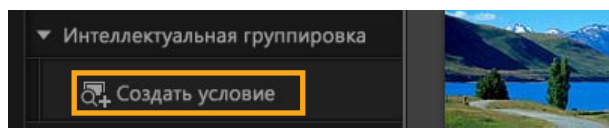
- Имена, помеченные символом [?], могут не соответствовать этому человеку. Чтобы добавить человека, наведите курсор на рамку и нажмите . В противном случае нажмите .
- Если в поле имени отображается только символ [?], щелкните это поле и введите имя человека.



Если поиск изображений работает не так, как ожидалось, попробуйте настроить шкалу [Количество подобных лиц, отображаемых во время поиска человека] на вкладке [Идентификатор лица] в настройках программы ImageBrowser EX (44). Например, если в результаты поиска входят неправильные изображения, переместите ползунок в направлении [Мин.], а если требуемые изображения не найдены — в сторону [Макс.].



## Условия расширенного поиска изображений: интеллектуальная группировка



**1** В представлении в виде дерева щелкните [Интеллектуальная группировка] → [Создать условие].

Отображается экран задания условий.

**2** Укажите условия фильтрации.

- В качестве условий можно задать дату съемки и дополнительные сведения об изображении.
- Подробнее о дополнительных сведениях об изображении см. в разделе «[Пометка изображений](#)».

**3** Введите имя для условий и нажмите кнопку [ОК].

Создается новая папка, и в этой папке можно просматривать изображения, удовлетворяющие заданным условиям.

- В папке автоматически появляются даже те изображения, которые будут импортированы позднее.

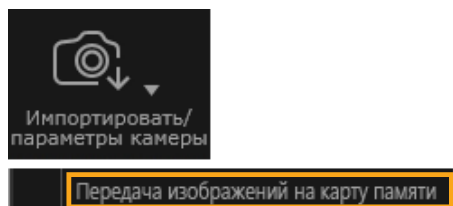


Будьте внимательны при удалении изображений из папок [Интеллектуальная группировка], так как при этом удаляются исходные изображения.

## Возврат изображений на карту памяти

Изображения, импортированные в компьютер, можно вернуть в камеру с помощью устройства чтения карт памяти. Возвращенные изображения можно просматривать в камере.

- Программа EOS Utility не позволяет возвращать изображения непосредственно в камеры EOS.



**1** Установите в устройство чтения карту памяти, отформатированную в камере.

**2** В главном окне программы ImageBrowser EX выберите изображения, которые требуется вернуть в камеру.

**3** Нажмите кнопку [Импортировать/параметры камеры] и выберите вариант [Передача изображений на карту памяти].



- Возможен возврат только изображений JPEG, MOV или MP4 (кроме видеофильмов MP4 из видеокамер), однако необходимо, чтобы камера поддерживала эти форматы. Подробные сведения см. в руководстве пользователя камеры.
- На карты памяти можно записывать только DCF-совместимые изображения.
- После редактирования изображений или изменения сведений в компьютере возврат изображений может быть невозможен.

## Редактирование фотографий

### • Редактирование изображений JPEG

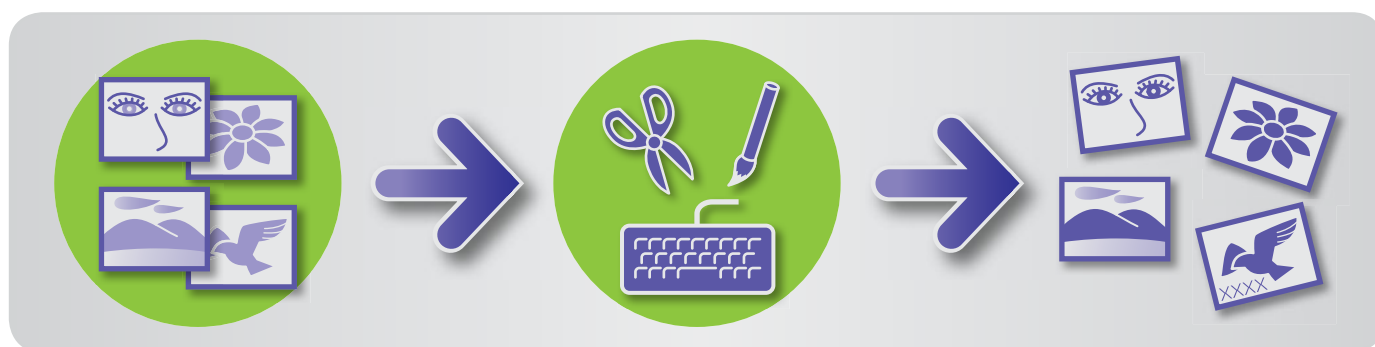
- Коррекция «красных глаз»
- Автоматическая настройка изображений
- Настройка цвета и яркости
- Усиление контуров в изображениях для повышения резкости
- Кадрирование изображений

- Добавление текста на изображения

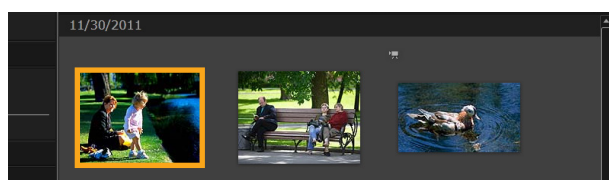
- Использование программы PhotoStitch для создания панорамных изображений

### • Редактирование изображений RAW

- Обработка изображений RAW в программе Digital Photo Professional



### Начальные шаги для всех задач редактирования



- 1** В области браузера выберите изображение для редактирования.

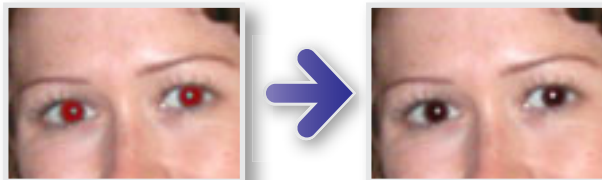


- 2** Нажмите кнопку запуска [Правка], затем выберите в меню вариант редактирования.
- 3** Для выполнения задачи следуйте отображаемым инструкциям.

## ● Коррекция «красных глаз»

Если при съемке со вспышкой глаза выглядят красными, восстановите естественный цвет глаз.

▶ [Правка] → [Устранить эффект красных глаз]



## ● Автоматическая настройка изображений

Автоматическая настройка цветового тона и яркости изображения.

▶ [Правка] → [Автокоррекция]



## ● Настройка цвета и яркости

Цветовой тон и яркость изображения можно настраивать различными способами.

### Windows

▶ [Правка] → [Настроить цвет и яркость]

- На следующем отображаемом экране можно также настроить изображения, используя гистограмму и кривые тона.

### Mac OS

▶ [Правка] → [Настроить цвет и яркость]

▶ [Правка] → [Коррекция уровней]

▶ [Правка] → [Коррекция кривых тона]



## ● Усиление контуров в изображениях для повышения резкости

Резкость изображения можно повысить, сделав более заметными контуры людей и других объектов.



▶▶ [Правка] → [Увеличить резкость]

### Windows

Параметр [Радиус] функции «Нерезкая маска» – это размер обнаруживаемых контуров, а [Порог] – это опорное значение, используемое для обнаружения контуров.

## ● Кадрирование изображений

Кадрируйте изображения, чтобы удалить ненужные области по краям и оставить требуемую область.



▶▶ [Правка] → [Обрезать изображение]

- Область кадрирования можно также указать, введя цифровые значения или задав формат кадра.

## ● Добавление текста на изображения

Добавляйте текст на изображения, как указано ниже.

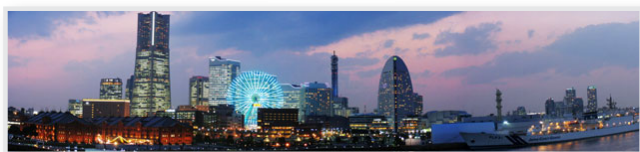
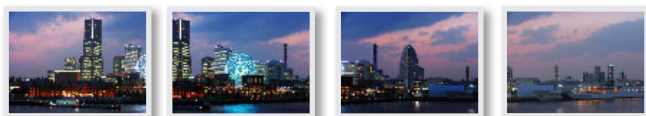


▶▶ [Правка] → [Вставить текст]


- Для получения более гладких краев символов установите флажок [Сглаживание]. Текст будет лучше накладываться на фон.

## ● Использование программы PhotoStitch для создания панорамных изображений

Создавайте широкие панорамные изображения из серии снимков, снятых с небольшим смещением камеры перед съемкой каждого кадра.



▶ [Правка] → [Объединение фотографий]

 Если отображается сообщение о недостаточном объеме памяти, попробуйте сделать следующее.

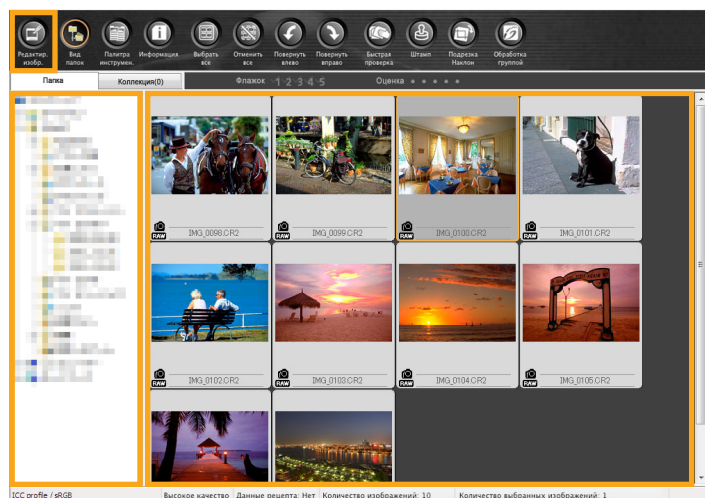
- Закройте все программы, кроме PhotoStitch.
- Используйте меньше изображений. Уменьшите размер файлов изображений.
- На вкладке [Сохранить] выберите пункт [Настройка изображения] и укажите меньший размер в поле [Размер сохраненного изображения].

 **Использование программы PhotoStitch с режимом «Панорамный»**

Для изображений, снятых в режиме съемки «Панорамный», программа PhotoStitch может автоматически определять порядок изображений и направление их объединения, упрощая объединение этих изображений. (В некоторых моделях камер/видеокамер режим «Панорамный» может отсутствовать.)

## ● Обработка изображений RAW в программе Digital Photo Professional

Изображения RAW можно преобразовывать в изображения JPEG или TIFF.



**1** В программе ImageBrowser EX нажмите [Правка] и выберите пункт [Обработать RAW-снимки].

Запускается программа Digital Photo Professional.

- Эту программу можно также запустить, щелкнув меню «Пуск», выбрав пункт «Все программы» или «Программы», затем выбрав «Canon Utilities» → «Digital Photo Professional XXX» (где XXX обозначает номер версии) → «Digital Photo Professional».

**2** Выберите папку, в которой сохранены изображения.

**3** Выберите изображение.

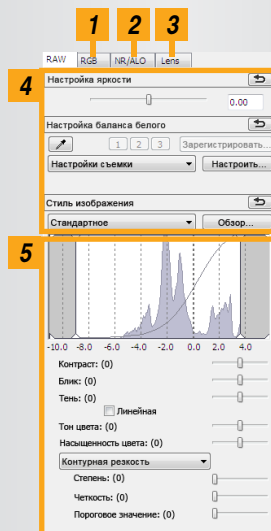
**4** Щелкните  [Окно редактирования изображения].

Отображается палитра инструментов.

**5** С помощью палитры инструментов выполните требуемую настройку яркости изображения и баланса белого.

- Сведения об изменениях (информация об условиях обработки изображения) сохраняются вместе с изображением в виде «рецепта».
- Чтобы задать в программе Digital Photo Professional настройки изображения, оптимальные для сюжета или объекта, можно указать стиль изображения.
- Атрибуты изображения, допускающие изменение, зависят от модели камеры.

### Панель инструментов в программе Digital Photo Professional



- 1** Кривые тона можно использовать для настройки сразу всех каналов RGB или каждого канала по отдельности.
- 2** Уменьшение шумов на изображениях, снятых вечером или с высоким числом ISO.
- 3** Исправление аберрации объектива на изображениях, снятых камерами EOS.
- 4** Настройка яркости, баланса белого или стиля изображения.
- 5** Настройка контрастности, цветового тона, насыщенности или других атрибутов.



## Печать

Для печати из программы Digital Photo Professional выберите изображения в главном окне, затем выберите требуемую функцию печати в меню [Файл]. Предусмотрены следующие варианты печати.

Вариант печати	Описание
Печать	Изображения автоматически располагаются для печати по одному изображению на лист.
Печать с подробными настройками	Изображения можно располагать требуемым образом для печати по одному изображению на лист. Если нужно, можно добавлять заголовки, сведения о параметрах съемки и т. п.
Распечатать контрольные листы	Печать рядов изображений на одном листе. (Можно также указать расположение и количество изображений, добавить текст и т. п.)



- Съемка изображений RAW возможна только с помощью камер, поддерживающих изображения RAW. Подробные сведения см. в руководстве пользователя камеры.
- С помощью программы Digital Photo Professional возможна обработка только изображений RAW, поддерживаемых этой программой. Обязательно ознакомьтесь с руководством пользователя камеры.
- Более подробное описание порядка работы приведено в документе *Digital Photo Professional Инструкция по эксплуатации*, который пользователи камер EOS могут найти на прилагаемом компакт-диске, а остальные пользователи могут загрузить с веб-сайта Canon.



### Определение изображений RAW

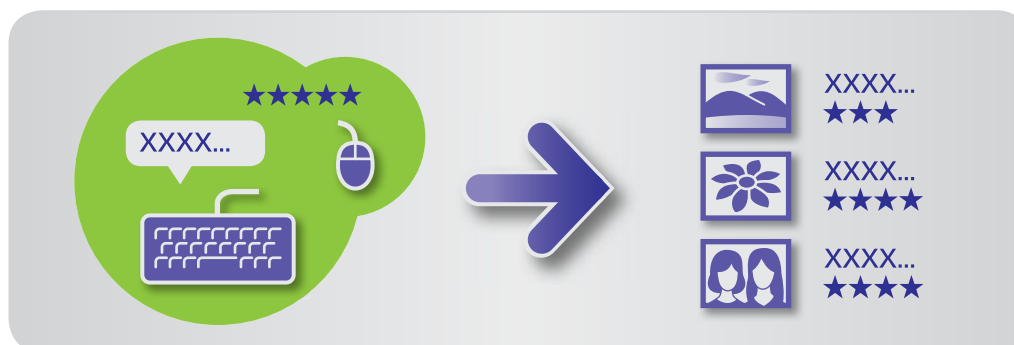
Файлы изображений RAW содержат неизменные данные, записанные датчиком изображения камеры. В отличие от обычных изображений JPEG, это исходные данные (не настроенные и не сжатые), что обеспечивает обработку (преобразование) изображений на компьютере без потери качества изображения.





## Пометка изображений

- Оценка изображений
- Пометка изображений: ориентир и группа
- Пометка изображений: ключевые слова
- Пометка изображений: комментарии




В окне свойств (📖 25) можно указать требуемые сведения об изображении.



### Типы сведений об изображении

Для систематизации, отображения и пометки изображений используются следующие дополнительные сведения.

Информация	Сведения	Порядок добавления	Используются при поиске изображений	Отображаются под эскизами
Рейтинг	Оценивайте любимые изображения, добавляя звездочки (☆)	<ul style="list-style-type: none"> <li>• ImageBrowser EX</li> <li>• Digital Photo Professional</li> <li>• Камера или видеочкамера (настройка «Избранные»)</li> <li>• Windows 8/Windows 7/Windows Vista (Оценка)</li> </ul>	<input type="radio"/>	<input type="radio"/>
Ориентир	Классификация изображений путем указания ориентиров (мест или зданий, в которых производилась съемка)	ImageBrowser EX	<input type="radio"/>	×
Группа	Классификация изображений путем добавления имени группы		<input type="radio"/>	×
Метка	Выберите тему или событие из редактируемого списка		<input type="radio"/>	×
Комментарии	Добавьте требуемый комментарий, описывающий условия съемки, ваши воспоминания и т. п.		<input type="radio"/>	×

- Метки, отображаемые под эскизами, можно выбирать, щелкнув значок  в панели управления браузера.

## ● Оценка изображений

Предусмотрено шесть вариантов рейтинга изображений: 1–5 звездочек (☆, ☆☆, ☆☆☆, ☆☆☆☆, ☆☆☆☆☆), без рейтинга.

С помощью рейтингов можно просматривать только свои любимые изображения ([📖 22](#)).



**1** Откройте окно свойств и щелкните [Дополнительная информация].

**2** В области [Рейтинг] щелкните  или , чтобы оценить изображение.

- Рейтинг изображений можно также задавать следующим образом.
  - Щелкните изображение правой кнопкой мыши и назначьте рейтинг из контекстного меню.
  - На камере или видеокамере используйте настройку «Избранные».
  - Программа Digital Photo Professional версии 3.9 и старше.




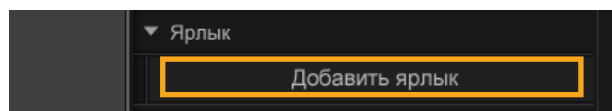
**Оценка изображений в камере или видеокамере возможна только на моделях, поддерживающих эту функцию. Подробные сведения см. в руководстве пользователя камеры или видеокамеры.**

## ● Пометка изображений: ориентир и группа

Изображения назначаются ориентирам и группам точно так же, как и категориям (описано в разделе «Пометка изображений: категории»).

## ● Пометка изображений: ключевые слова


Ключевые слова задаются следующим образом. Можно производить поиск изображений по словам, введенным в качестве ключевых слов ( 32).

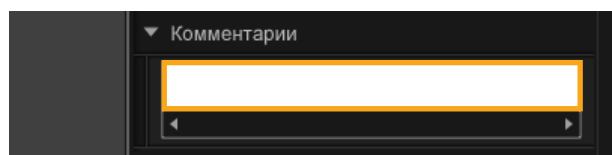


- 1** Откройте окно свойств и щелкните [Дополнительная информация].
- 2** Щелкните [Добавить ярлык] и введите ключевое слово.

- Изображения можно помечать, щелкая их правой кнопкой мыши и выбирая метку из меню.

## ● Пометка изображений: комментарии

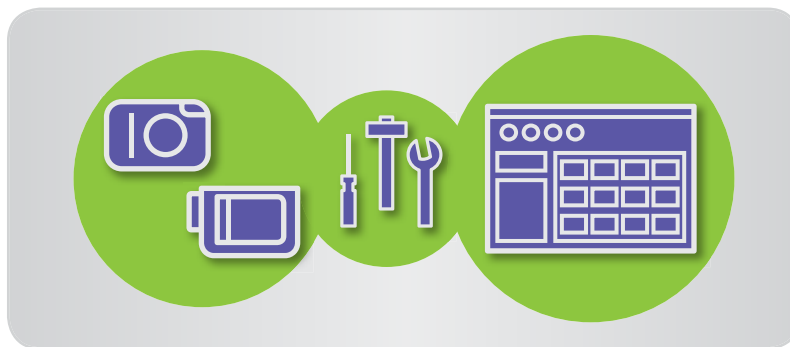
Введите любые [Комментарии] к изображению, как указано ниже. Можно производить поиск изображений по введенным комментариям ( 32).



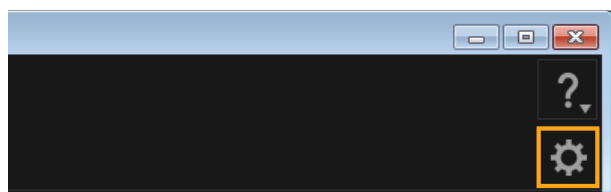
- 1** Откройте окно свойств и щелкните [Дополнительная информация].
- 2** Введите текст в поле [Комментарии].

## Задание параметров

➤ Настройка параметров



### ● Настройка параметров



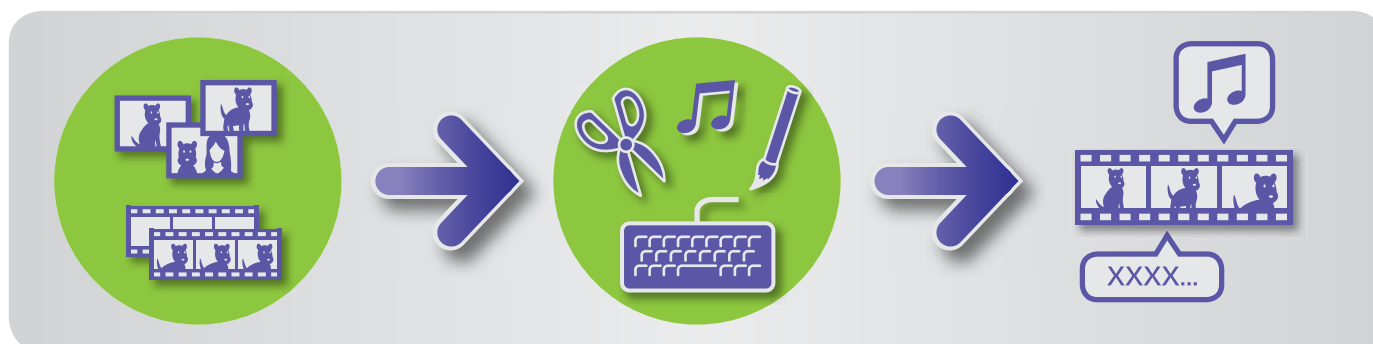
**1** Щелкните значок .

**2** Настройте требуемые значения на экране свойств.

- В случае некоторых моделей камер/видеокамер при настройке может потребоваться добавить еще одну конечную папку. В таком случае для добавления папки откройте параметры программы ImageBrowser EX.

## Редактирование видеофильмов

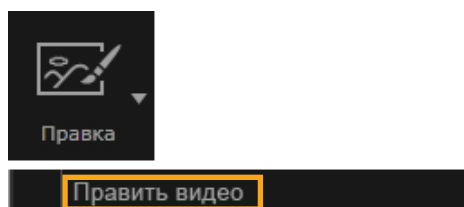
- Редактирование видеофильмов
- Извлечение из видеофильма нескольких изображений
- Редактирование видеокадров EOS (только камеры EOS)



### ● Редактирование видеофильмов

Обрежьте видеофильмы, объединяйте видеофильмы и фотографии для создания оригинального видеофильма или редактируйте видеофильмы другими способами, как описано ниже.

Можно также добавить титры или другой текст, фоновое музыкальное сопровождение и различные специальные эффекты.



- 1** Выберите видеофильм.
- 2** Нажмите кнопку [Правка] и выберите пункт [Править видео].
- 3** Для выполнения задачи следуйте инструкциям.

- ! • Отредактированные таким способом видеофильмы невозможно вернуть в камеру.
- Если изменить частоту кадров после правки видеофильма, плавность воспроизведения некоторых эпизодов может быть нарушена.
- Сохранение видеофильмов может занимать некоторое время. В частности, сохранение видеофильмов MOV может требовать много времени. Обратите внимание, что требуемое время может сильно отличаться в зависимости от производительности компьютера и размера (разрешения) видеофильма.



### Поддерживаемая длительность видеofilьмов

Справа указана максимальная поддерживаемая длительность сохраняемых видеofilьмов. При попытке сохранения видеofilьма большей длительности отображается сообщение. В таком случае обрежьте видеofilьм или уменьшите его размер (разрешение).

- Видеofilьмы, снятые камерами EOS и отредактированные таким образом, перед сохранением преобразуются в формат сжатия видеofilьмов, заданный программой ImageBrowser EX. Поэтому эти видеofilьмы могут иметь формат сжатия видеofilьмов, отличный от заданного камерой.

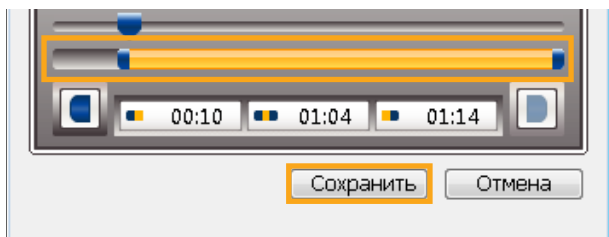
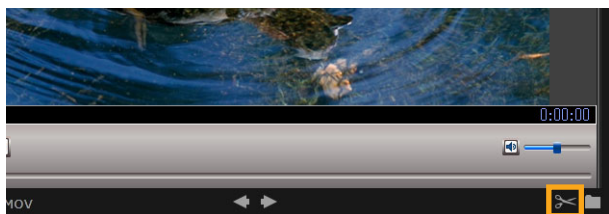
Размер (разрешение)	Макс. длительность (MOV)	
	23,976 кадра/с / 25 кадров/с / 29,97 кадра/с*	50 кадров/с / 59,94 кадра/с*
1920×1080	Менее 10 мин	—
1280×720	Менее 20 мин	Менее 10 мин
640×480	Менее 30 мин	Менее 20 мин
320×240	Менее 60 мин	—

\* В камерах 23,976 кадра/с обозначается как 24 кадра/с, 29,97 кадра/с — как 30 кадров/с и 59,94 кадра/с — как 60 кадров/с.

Размер (разрешение)	Макс. длительность (MP4)
1280×720	Менее 30 мин

## Обрезка видеofilьмов

Удалите ненужные части в начале или конце видеofilьма, как указано ниже.



**1** Выберите видеofilьм в режиме предварительного просмотра.

**2** Щелкните значок .

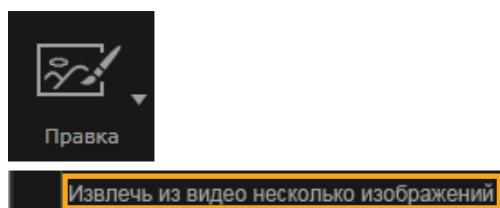
**3** Чтобы указать отрезаемую часть, перетащите каждый край показанной слева шкалы. Левый край обозначает точку начала видеofilьма, правый край — точку его завершения.

**4** Нажмите кнопку [Сохранить].

- В видеofilьме, снятом в режиме «Подборка видео», можно также выбрать ненужные эпизоды и удалить их.

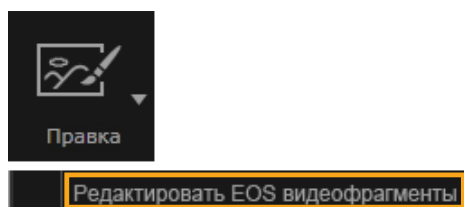
## ● Извлечение из видеофильма нескольких изображений

Избранные сцены из видеофильмов можно сохранять отдельно в виде фотографий.



- 1** Выберите видеофильм.
- 2** Нажмите кнопку [Правка] и выберите пункт [Извлечь из видео несколько изображений].
- 3** Для выполнения задачи следуйте инструкциям.

## ● Редактирование видеокадров EOS (только камеры EOS)

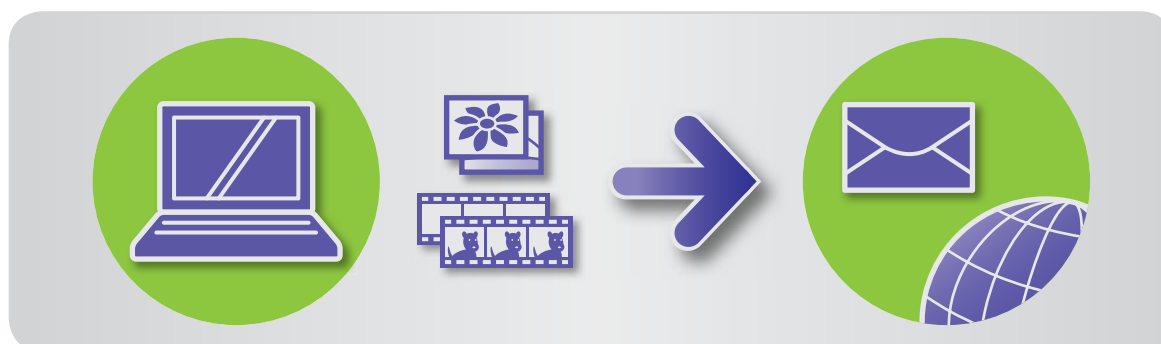


- 1** Выберите альбом видеокадров.  
Чтобы проверить, является ли файл видеокадром, откройте его свойства.
- 2** [Правка] → [Редактировать EOS видеофрагменты]  
Запускается задача видеокадров EOS.
  - Документ *EOS Video Snapshot Task Инструкция по эксплуатации* (в виде PDF-файла) также доступен из справки задачи видеокадров EOS.



## Использование интернет-служб, отправка изображений по электронной почте

- Доступные службы
- Расширенные функции программы ImageBrowser EX



### ● Доступные службы

С программой ImageBrowser EX можно использовать различные Интернет-службы. Доступность служб портала CANON iMAGE GATEWAY зависит от региона.

### ■ CANON iMAGE GATEWAY

Веб-сайт портала CANON iMAGE GATEWAY предоставляет фотографические интернет-услуги владельцам камер и видеокамер Canon. После регистрации (бесплатной) пользователь может размещать свои фотографии в интернет-фотоальбомах и пользоваться многими другими службами.

Для получения новейших сведений о том, в каких местах по всему миру доступны эти услуги, посетите веб-сайт CANON iMAGE GATEWAY (<http://canon.com/cig>). Можно также посетить региональный веб-сайт CANON iMAGE GATEWAY, чтобы выяснить, какие услуги предоставляются в вашем регионе.

- Регистрация на портале CANON iMAGE GATEWAY (бесплатно)



- 1** Нажмите кнопку [CANON iMAGE GATEWAY] и выберите пункт [Register/Зарегистрироваться].
- 2** Для выполнения задачи следуйте инструкциям.



#### Регистрация с компакт-диска

Регистрация также возможна с прилагаемого компакт-диска. В таком случае нажмите кнопку [Register/Зарегистрироваться] на панели программы установки CANON iMAGE GATEWAY.

- Использование портала CANON iMAGE GATEWAY



- ▶ Нажмите кнопку [CANON iMAGE GATEWAY] и выберите требуемый вариант.

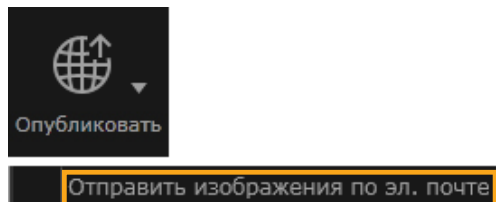
## ■ Расширенные функции программы ImageBrowser EX

- Вложение изображений в сообщения электронной почты  
Фотографиями можно поделиться, вложив их в сообщения электронной почты.
- Отправка видеофильмов на сайт YouTube  
Видеофильмы можно отправить на сайт YouTube. (Необходимо заранее зарегистрироваться на сайте YouTube. Подробнее см. на веб-сайте YouTube.)
- Отправка изображений в Facebook  
Изображения можно отправить в Facebook. (Необходимо заранее зарегистрироваться в Facebook. Подробнее см. на веб-сайте Facebook.)

## ● Расширенные функции программы ImageBrowser EX

### ■ Вложение изображений в сообщения электронной почты

Изображения можно отправлять как вложения в сообщения электронной почты.



**1** Выберите изображение.

**2** Нажмите кнопку [Опубликовать], выберите пункт [Отправить изображения по эл. почте] и укажите размер и другие требуемые параметры.

#### Windows

**3** Нажмите кнопку [Вложить в сообщение эл. почты].

Запускается заданная по умолчанию программа электронной почты и открывается экран ввода сообщения. Выбранные изображения отображаются как вложения.

- Если в окне [Специальные параметры] в разделе [После завершения задачи] выбран вариант [Сохранить в папку], изображения будут сохранены в указанную конечную папку.
- Если программа электронной почты не запускается автоматически, сохраните изображения в компьютере, запустите программу вручную, затем вложите и отправьте изображения. Укажите требуемое место сохранения изображений в окне [Специальные параметры].

#### Mac OS

**3** Нажмите кнопку [Готово].

Запускается заданная по умолчанию программа электронной почты и открывается экран ввода сообщения.

- Изображения сохраняются на загрузочном диске по пути «Пользователи» → «XXXXX» (имя пользователя для входа в систему) → «Библиотеки» → «Настройки» → «SendEmailUserData», в папке «Email Images/Изображения эл. почты».
- Если программа электронной почты не запускается автоматически, запустите ее вручную из папки «Программы».

**4** Вложите сохраненные изображения в сообщения электронной почты.

**Windows**

Чтобы программа электронной почты запускалась автоматически, она должна быть настроена в качестве клиента MAPI, используемого на компьютере.

**Настройка программы электронной почты для автоматического запуска****Windows**

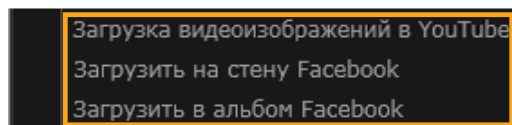
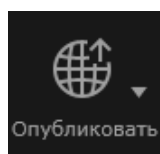
- Windows 8, Windows 7: необходимо заранее установить программу электронной почты. Чтобы изменить программу электронной почты по умолчанию, нажмите меню «Пуск» и выберите пункт «Программы по умолчанию».
- Windows Vista: настройте параметры в обычно используемой программе электронной почты. Например, для настройки программы Windows Mail запустите Windows Mail, затем в меню «Сервис» выберите «Параметры» → «Почтовые программы, используемые по умолчанию» → «Это не основная программа обработки почты» → «Задать по умолчанию».
- Windows XP: запустите Internet Explorer и в меню «Сервис» выберите пункт «Свойства обозревателя». На вкладке «Программы» укажите программу в пункте «Эл. почта».

**Mac OS**

В папке «Программы» дважды щелкните значок «Mail» для запуска программы Mail. В меню «Mail» выберите пункт «Настройки», затем укажите программу на вкладке «Основные».

**Отправка изображений или видеofilмов на веб-сайты для совместного использования**

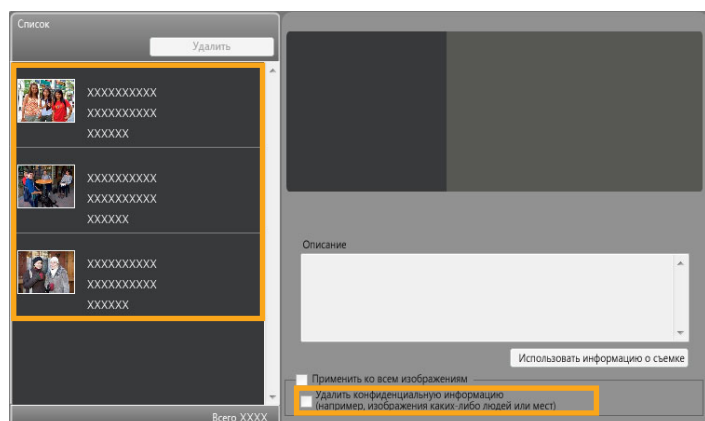
Загрузка изображений или видеofilмов на веб-сайты производится следующим образом. Используйте изображения или видеofilмы, уже сохраненные в компьютере, или напрямую отправьте изображения или видеofilмы, еще хранящиеся в камере.

**1****Выберите изображение или видеofilm.**

- Для сайта YouTube можно выбрать только видеofilm, а для альбомов Facebook – только изображения.


**2****Нажмите кнопку [Опубликовать], затем выберите веб-сайт для совместного использования.**

Открывается показанный слева экран.



**3** Если требуется, перед отправкой удалите все личные сведения.

- Чтобы удалить личные сведения из выбранных изображений или видеофильмов, после выбора изображения или видеофильма в показанной слева области [Список] установите флажок [Удалить конфиденциальную информацию (например, изображения каких-либо людей или мест)].
- Чтобы удалить личные сведения из всех изображений или видеофильмов в области [Список], установите флажок [Применить ко всем изображениям] или [Применить ко всем видеофильмам].

**4** Введите описание, затем нажмите кнопку  [Загрузить].**5** Введите свое имя пользователя и пароль для веб-сайта, затем нажмите кнопку [Войти].

- В связи со спецификациями и обновлениями веб-сайтов невозможно полностью гарантировать поддержку отправки.
- После редактирования изображений или видеофильмов в компьютере их отправка может быть невозможна.
- Для отправки требуется доступ к Интернету. Необходима учетная запись у Интернет-провайдера, должен быть установлен браузер и выполнено подключение к Интернету.
- Как и в случае обычного доступа к Интернету, Интернет-провайдер может начислять плату за подключение или доступ.
- Максимальная длительность видеофильмов, отправляемых на сайт YouTube, не более 15 мин, а максимальный размер файла – не более 2 Гбайт.

# GPS

➤ Просмотр изображений с геотегами на карте: программа Map Utility



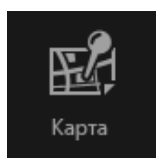
## ● Просмотр изображений с геотегами на карте: программа Map Utility

Используя изображения с геотегами и журналы GPS, можно легко посмотреть на карте место съемки изображений и маршрут, по которому перемещалась камера.

Можно также легко добавлять и удалять сведения о местоположении.

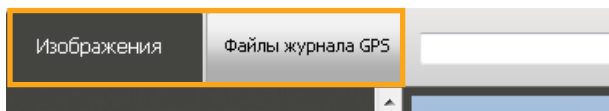
Эта программа использует Google Maps™ для отображения на карте места съемки изображений и маршрутов перемещения. Сведения о местоположении из изображений и журналы GPS отправляются поставщикам услуг.

- ! • Для отправки требуется доступ к Интернету. Необходима учетная запись у Интернет-провайдера, должен быть установлен браузер и выполнено подключение к Интернету.
- Как и в случае обычного доступа к Интернету, Интернет-провайдер может начислять плату за подключение или доступ.
- Google, Google Maps и Google Earth являются товарными знаками корпорации Google Inc.
- Изображения с геотегами и журналы GPS могут содержать личные сведения. Будьте осторожны при публикации файлов или размещении изображений в Интернете, где они будут доступны большому числу людей.
- Не используйте программу Map Utility с изображениями, которые в данный момент редактируются в программе Digital Photo Professional. Это может привести к неправильному сохранению сделанных изменений.



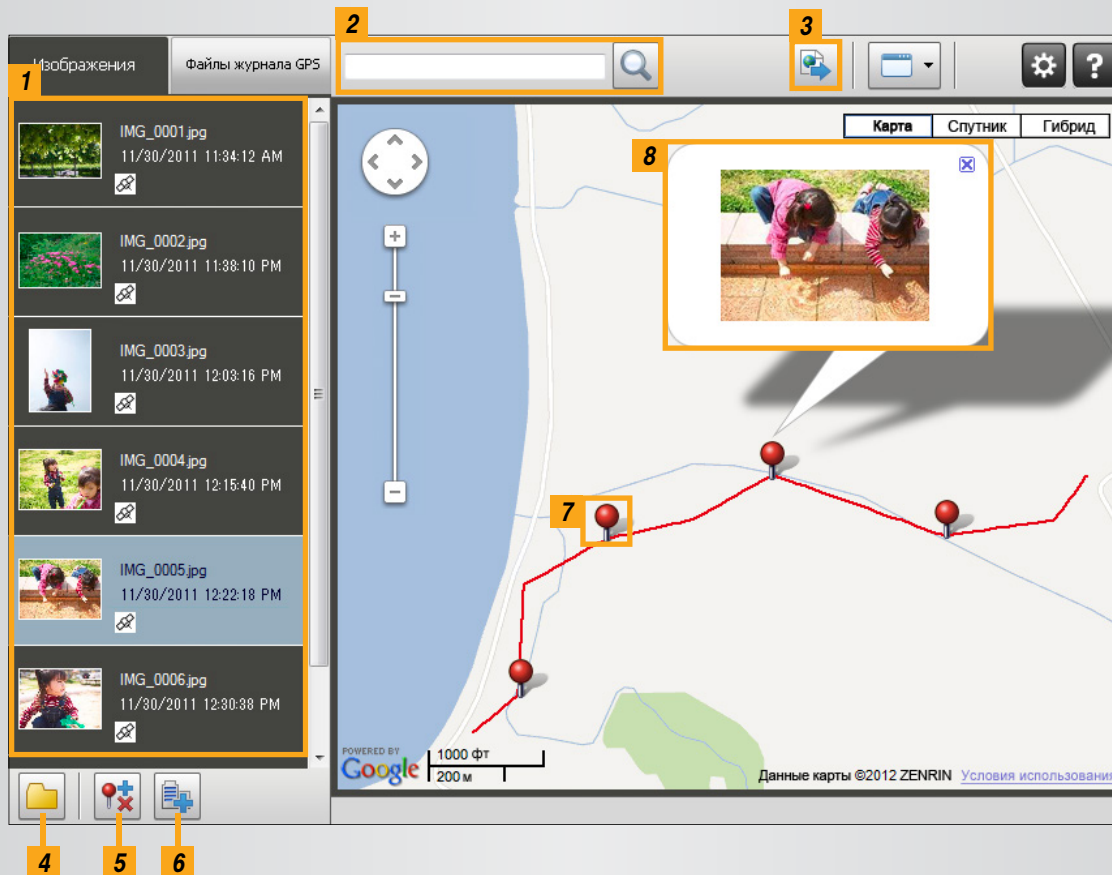
**1** Выберите изображение.

**2** Нажмите кнопку [Карта].  
Запускается программа Map Utility.



### 3 Выберите режим отображения.

#### Просмотр или редактирование маршрутов



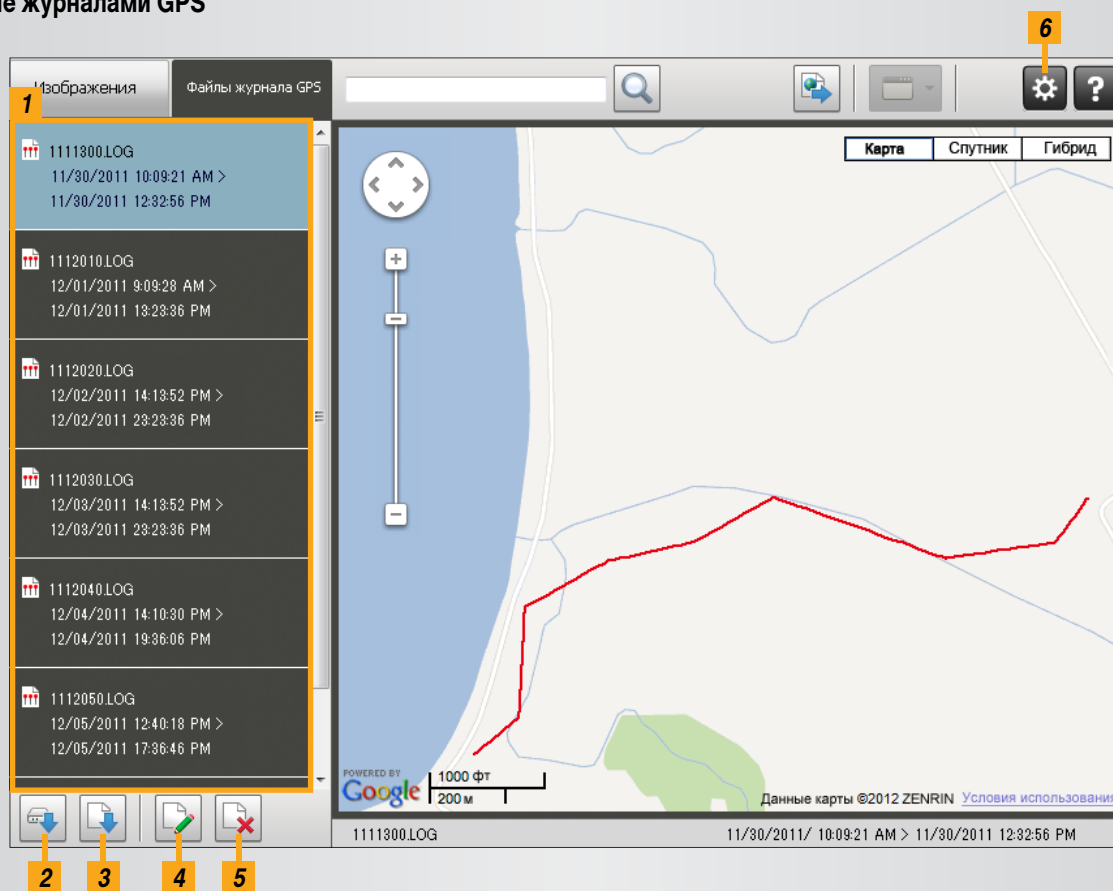
- 1** Список изображений, выбранных в программе ImageBrowser EX.
- 2** Введите местоположение, чтобы найти соответствующие изображения.
- 3** Нажмите для экспорта файлов местоположения, которые можно просматривать в программе Google Earth. (Для использования этих файлов необходимо, чтобы была установлена программа Google Earth. Обратите внимание, что в некоторых версиях программы Google Earth отображение может быть неправильным.)
- 4** Добавление изображений.
  - Отображаемые кнопки зависят от модели камеры или видеокамеры.
- 5** Добавление или удаление сведений о местоположении изображения.
- 6** Пометка изображений в текущей области карты с использованием названий ориентиров.
- 7** Места съемки обозначены на карте булавками.
- 8** Текущее изображение показывается во всплывающем окне.



Эта функция программы Map Utility работает с изображениями, геотеги в которых установлены камерами с функцией GPS или камерами, которые могут использовать данные GPS со смартфонов.



## Управление журналами GPS



- 1** Список файлов журнала GPS.
  - 2** Импорт файлов журнала GPS из камеры или с карты памяти.
  - 3** Добавление файла журнала GPS.
  - 4** Изменение сведений о разнице во времени для журнала GPS.
  - 5** Удаление файла журнала GPS из списка.
  - 6** Нажмите для фильтрации отображения сведений журнала. Настройте условия отображения для лучшего отображения маршрута на карте.
- Отображаемые кнопки зависят от модели камеры или видеокamеры.

**!** Эта функция программы Map Utility работает с журналами GPS, записанными камерами, поддерживающими запись журналов.

## Алфавитный указатель

### Импорт/возврат изображений



- «Импорт изображений из других камер или видеокамер»
- «Импорт изображений из камер EOS»
- «Импорт изображений с устройств чтения карт памяти»
- «Возврат избранных изображений в камеру»

### Редактирование изображений



- «Редактирование фотографий»
- «Преобразование изображений RAW»
- «Редактирование видеофильмов»

### Просмотр изображений



- «Просмотр изображений во весь экран»
- «Просмотр видеофильмов»
- «Проверка сведений об изображениях»
- «Просмотр слайд-шоу»
- «Поиск изображений по лицам»

### Печать



- «Печать отдельных изображений»
- «Печать рядов изображений как образцов»

### Прочие операции



- «Настройка работы программного обеспечения/камеры»

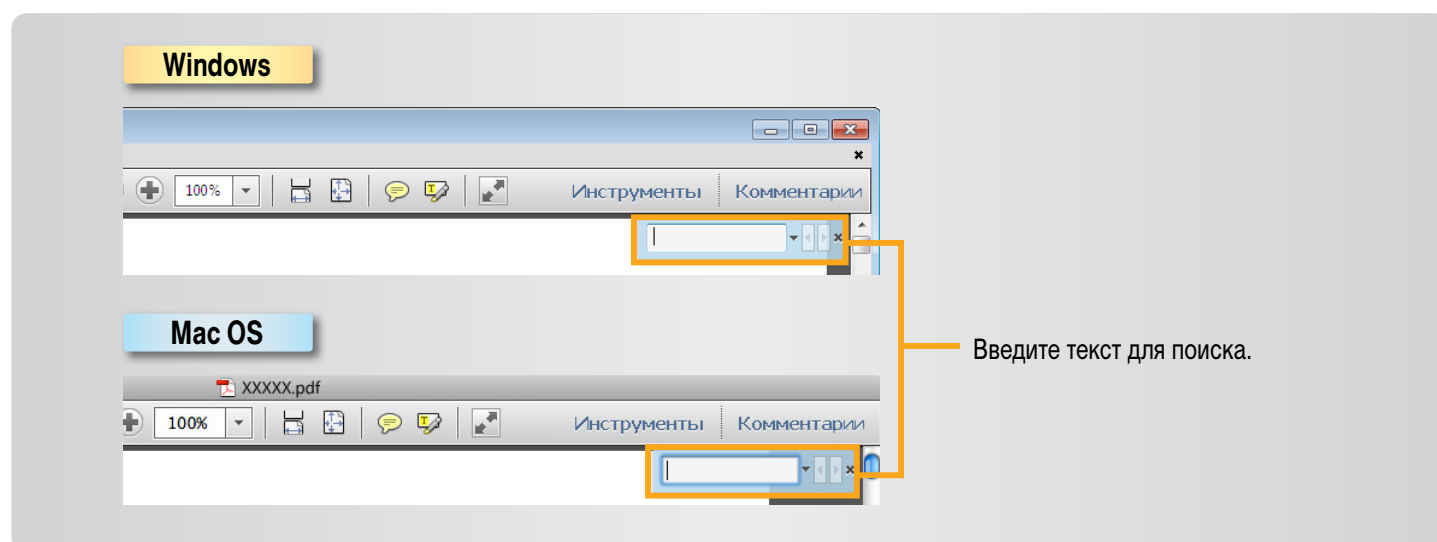
### Организация изображений



- «Организация изображений по папкам»
- «Организация изображений по категориям»
- «Поиск изображений по различным условиям»
- «Сортировка отображения изображений»

## Поиск терминов в данном Руководстве

Данное Руководство можно читать с помощью программы Adobe Reader. Для поиска конкретных терминов или фраз можно использовать функцию поиска программы Adobe Reader.



## Удаление

Программы следует удалять, если они больше не нужны или если необходима повторная установка программ для устранения неполадок в программном обеспечении.

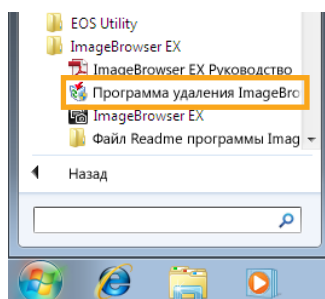
- Здесь в качестве примера рассматривается удаление программы ImageBrowser EX. Другие программы удаляются аналогично.



- Для следующих задач требуются права администратора.

### Mac OS

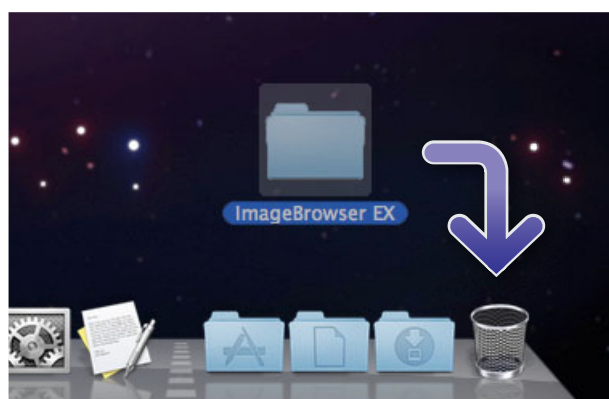
- Если какие-либо папки в папке программы содержат импортированные изображения, будьте внимательны, чтобы не перетащить их в корзину вместе с папкой программы.



### Windows

- Щелкните меню «Пуск», выберите «Все программы» или «Программы», затем выберите «Canon Utilities» → «ImageBrowser EX» → «Программа удаления ImageBrowser EX».

Начинается процесс удаления, и программа ImageBrowser EX будет удалена с компьютера.



### Mac OS

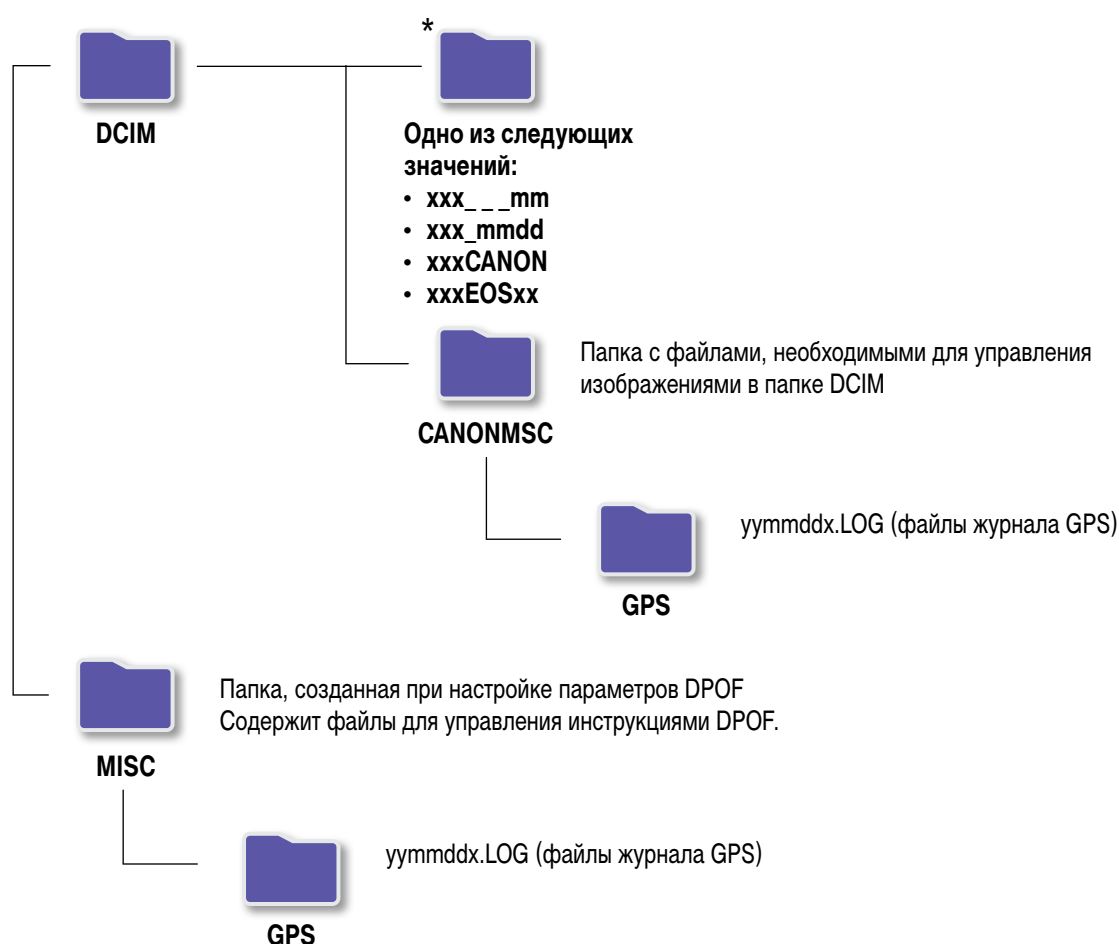
- Перетащите папку «ImageBrowser EX» (находится в папке «Программы», внутри папки «Canon Utilities») в папку «Корзина».
- Очистите корзину.

## Структура папок на карте памяти

- Структура папок
- Содержание папок
- Типы изображений

### ● Структура папок

Ниже указаны папки для файлов, используемых рассматриваемым в данном Руководстве программным обеспечением.



- xxx: числа в диапазоне 100–999; mm: месяц съемки; dd: дата съемки.
- «уу» в именах файлов журнала GPS (для файлов в папке «GPS») означает последние две цифры года.
- \*Все папки, кроме этих, содержат файлы для управления изображениями. Не открывайте и не удаляйте их.
- Некоторые форматы изображений могут не поддерживаться камерой или видеокамерой, которая может не создавать некоторые из этих папок.

## ● Содержание папок

Имя файла	Тип файла
IMG_XXXX.JPG	Файлы изображений типа JPEG
_MG_XXXX.JPG	Файлы изображений типа JPEG, снятые в цветовом пространстве Adobe RGB
IMG_XXXX.CR2	Файлы изображений типа RAW
_MG_XXXX.CR2	Файлы изображений типа RAW, снятые в цветовом пространстве Adobe RGB
IMG_XXXX.CRW	Файлы изображений типа RAW
_MG_XXXX.CRW	Файлы изображений типа RAW, снятые в цветовом пространстве Adobe RGB
XXXX.TIF	Файлы изображений типа RAW, снятые камерами EOS-1D или EOS-1Ds
ST□_XXXX.JPG	Файлы изображений, снятые в режиме «Панорамный»
MVI_XXXX.MOV	Файлы видеофильмов
MVI_XXXX.AVI	Файлы видеофильмов
MVI_XXXX.MP4	Файлы видеофильмов
MDG_XXXX.MOV	Файлы видеофильмов, снятые в режиме «Подборка видео»
MDG_XXXX.MP4	Файлы видеофильмов, снятые в режиме «Подборка видео»

- XXXX обозначает четыре цифры или буквы.
- Значок □ в именах файлов наборов изображений, снятых в панорамном режиме, обозначает букву, начиная с буквы A.

## ● Типы изображений

Программа ImageBrowser EX поддерживает следующие типы изображений, снятых камерами или видеокамерами Canon.

### ■ Фотографии

- JPEG (.JPG)  
Тип изображений, используемый в большинстве камер и видеокамер. При многократном редактировании и сохранении изображения могут выглядеть зернистыми.
- RAW (.CRW/.CR2/.TIF)  
Фирменный тип изображений, разработанный компанией Canon, предназначенный для точного сохранения выходных данных с датчика изображений цифровых камер без потери качества изображения. Съемка изображений RAW возможна только с помощью камер, поддерживающих изображения RAW.
- TIFF (.TIF)  
Широко используемый тип изображений.

### ■ Видеофильмы

В области браузера программы ImageBrowser EX файлы этого типа помечаются значком видеофильма.

- AVI (.AVI)  
Стандартный тип видеофильмов в ОС Windows.
- MOV (.MOV)/MP4 (.MP4)  
Широко используемый тип видеофильмов.

## Устранение неполадок

- Начальные рекомендации по устранению неполадок
- [Неполадки и их устранение](#)

Устраняйте неполадки программного обеспечения, как описано в этом разделе.

### ● Начальные рекомендации по устранению неполадок

В случае неполадок в первую очередь проверьте следующие позиции.

- Удовлетворяет ли компьютер требованиям к системе?  
См. требования к системе, приведенные в руководстве пользователя камеры или видеокамеры.
- Правильно ли подсоединена камера или видеокамера к компьютеру?  
Инструкции по подключению см. в руководстве пользователя камеры или видеокамеры.  
Также проверьте правильность используемого кабеля и надежность его подключения.
- Готовы ли камера или видеокамера и компьютер к передаче или приему данных?  
Некоторые модели камер или видеокамер должны находиться в режиме воспроизведения, чтобы они могли передавать данные в компьютер или принимать данные с компьютера. Подробные сведения см. в руководстве пользователя камеры или видеокамеры.
- Достаточен ли уровень заряда аккумуляторов или элементов питания?  
При использовании камеры или видеокамеры с питанием от аккумуляторов убедитесь, что остался достаточный заряд.  
При подключении к компьютеру камеры или видеокамеры можно сохранить заряд аккумуляторов, используя адаптер переменного тока или компактный сетевой адаптер (могут продаваться отдельно, в зависимости от модели камеры).

## ● неполадки и их устранение

В случае указанных неполадок попробуйте предлагаемые меры по их устранению.

- При подключении камеры или видеокамеры к компьютеру с помощью интерфейсного кабеля открывается мастер «Установка оборудования».

### Windows

Нажмите кнопку «Отмена», чтобы закрыть мастер, затем временно отсоедините камеру или видеокамеру от компьютера. Попробуйте устранить неполадку в соответствии с пунктом [«Начальные рекомендации по устранению неполадок»](#) с предыдущей страницы.

- Метки, назначенные в программе ImageBrowser EX (рейтинги, имена групп и т. п.) больше не отображаются в свойствах изображений.

### Windows

### Mac OS

Во время использования программы ImageBrowser EX не используйте средства операционной системы или другое программное обеспечение для перемещения, удаления или переименования папок, зарегистрированных в программе ImageBrowser EX (или изображений из этих папок), что может привести к удалению рейтингов, имен групп и других свойств изображений, заданных в программе ImageBrowser EX. Во избежание этого ознакомьтесь с разделами [«Представление в виде дерева»](#), [«Окно «Свойства»: сведения об изображении»](#) и [«Организация изображений»](#); для работы с изображениями и папками используйте программу ImageBrowser EX.

- Камера или видеокамера не обнаружена, не открывается диалоговое окно событий/автовоспроизведения/Device Stage, изображения не импортируются (если камера или видеокамера подключена к компьютеру с помощью интерфейсного кабеля)

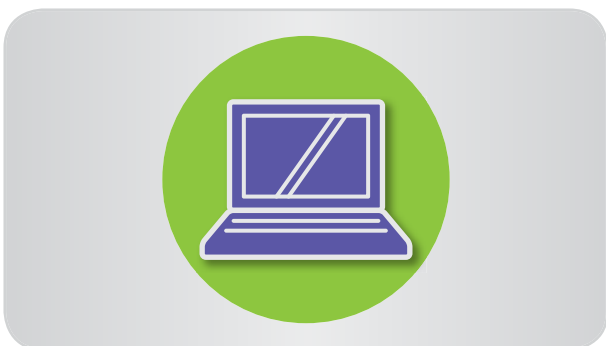
### Windows

Возможно, камера или видеокамера ошибочно распознана как какое-то другое устройство.

Удалите это устройство, как указано ниже.



Для следующих задач требуются права администратора.



### 1 Откройте «Диспетчер устройств».

#### Windows 8:

Щелкните правой кнопкой мыши в левом нижнем углу и выберите «Диспетчер устройств».

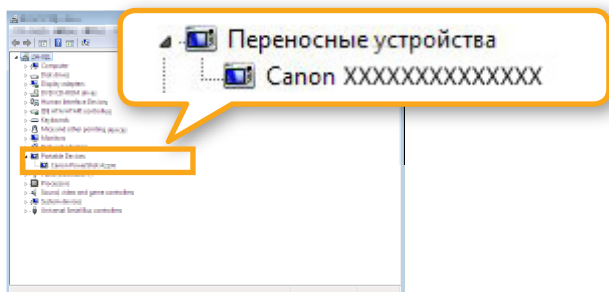
#### Windows 7:

Щелкните меню «Пуск» и выберите «Панель управления» → «Система и безопасность» → «Система» → «Диспетчер устройств».

#### Windows Vista:

Щелкните меню «Пуск» и выберите «Панель управления» → «Система и ее обслуживание» → «Диспетчер устройств».





## Windows XP:

Щелкните меню «Пуск» и выберите «Панель управления» → «Производительность и обслуживание» → «Система». На вкладке «Оборудование» нажмите кнопку «Диспетчер устройств».

### 2 Щелкните символ «+» у пункта «Другие устройства», «Переносные устройства» или «Устройства обработки изображений».

Если устройство было ошибочно распознано как другое устройство, ваша модель камеры/видеокамеры или строка «Canon Camera» будет указана в одной из этих категорий.

- Если пункт «Другие устройства», «Переносные устройства» или «Устройства обработки изображений» отсутствует либо отсутствует строка с моделью вашей камеры/видеокамеры или текстом «Canon Camera», неполадка может быть вызвана другими причинами. Переходите к шагу 5 и попробуйте принять другие меры или повторите попытку позже.

### 3 Щелкните правой кнопкой мыши название модели своей камеры/видеокамеры или пункт «Canon Camera» и выберите команду «Удалить».

### 4 После появления сообщения с запросом подтверждения нажмите кнопку «ОК».

Если требуется, удалите все экземпляры названия своей модели камеры/видеокамеры или строки «Canon Camera» из категории «Другие устройства», «Устройства обработки изображений» или из обеих категорий.

### 5 Закройте окна «Диспетчер устройств» и «Свойства системы».

## ImageBrowser EX Руководство пользователя

1. Полное или частичное несанкционированное тиражирование настоящего Руководства запрещено.
2. Информация, содержащаяся в настоящем Руководстве, может быть изменена без уведомления.
3. Фактический вид продуктов может несколько отличаться от показанного на иллюстрациях и примерах экранов из настоящего Руководства.
4. Независимо от предыдущих пунктов, компания Canon не несет ответственности за любые убытки, связанные с использованием данного программного обеспечения.



# CameraWindow

## Руководство пользователя

CEL-SV5PA200



## Условные обозначения и навигация, требования к системе

- Условные обозначения в этом Руководстве
- Навигация по Руководству
- Поддерживаемые операционные системы
- Требования к системе

### ● Условные обозначения в этом Руководстве

Для обозначения разделов данного Руководства используются следующие значки.

**Windows**

Обозначает операции, выполняемые на компьютерах с ОС Windows.

**Mac OS**

Обозначает операции, выполняемые на компьютерах с Mac OS.

В некоторых случаях для иллюстрации инструкций из настоящего Руководства используются операции для компьютеров Windows. На клавиатурах Macintosh клавише «Ctrl» соответствует клавиша «command», а клавише «Enter» – клавиша «return».

Примеры экранов в пояснениях большей частью относятся к ОС Windows. На компьютерах с Mac OS некоторые элементы экранов могут отличаться.



Обозначает меры предосторожности, которые необходимо соблюдать при работе, или важные сведения, которые следует знать. Обязательно читайте эти разделы.



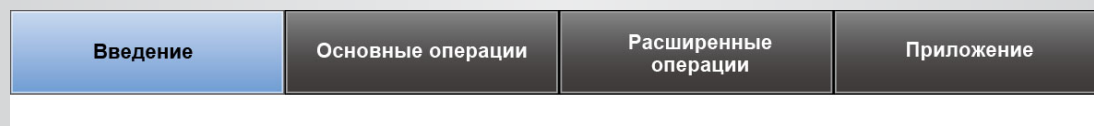
Обозначает рекомендации и удобные способы использования данного программного обеспечения. Читайте эти разделы по мере необходимости.

## Навигация по Руководству

- Для перехода на другие страницы нажимайте вкладки или кнопки.

### Вкладки

Выберите вкладку сверху страницы для перехода на первую страницу соответствующего раздела.



### Кнопки

По Руководству можно также перемещаться, нажимая кнопки внизу страницы.



- 1** Переход к содержанию (📖 69).
- 2** Возврат на страницу, которая отображалась до нажатия ссылки.
- 3** Переход на предыдущую страницу.
- 4** Переход на следующую страницу.

- Для перехода на другие страницы нажимайте ссылки. Щелкайте ссылки, обозначаемые в данном Руководстве синим цветом (например, «XXXXX» или (📖 XX), для перехода на указанную страницу.

## Поддерживаемые операционные системы

- Для иллюстрации инструкций, приведенных в данном Руководстве, используются примеры экранов и процедуры для Windows 7 и Mac OS X 10.8. Если используется операционная система другой версии, фактический вид экранов и выполняемые операции могут отличаться.
- Экраны и операции могут также зависеть от модели используемой камеры или видеокамеры, а часть функций может быть недоступна, как отмечено в соответствующих разделах данного Руководства.
- Для автоматического обновления при использовании этого программного обеспечения требуется подключение к Интернету. Обратите внимание, что при работе в автономном режиме автоматическое обновление недоступно, и вы не сможете получить новые выпущенные функции.



## Требования к системе

### Windows

Операционная система	Windows 8/8.1 Windows 7 SP1
Компьютер	Компьютер с одной из указанных выше операционных систем (предустановленной), с портом USB; для автоматического обновления требуется подключение к Интернету
Процессор	1,6 ГГц или выше
ОЗУ	64-разрядная: не менее 2 Гбайт 32-разрядная: не менее 1 Гбайта
Интерфейс	USB и Wi-Fi*1
Свободное пространство на жестком диске	Не менее 150 Мбайт
Дисплей	Разрешение 1024 × 768 или выше

\*1 Для подключений Wi-Fi требуются поддерживаемые камеры.

### Mac OS

Операционная система	OS X 10.9*1, 10.8*1*2
Компьютер	Компьютер с одной из указанных выше операционных систем (предустановленной), с портом USB; для автоматического обновления требуется подключение к Интернету
Процессор	Core 2 Duo или более мощный
ОЗУ	Не менее 2 Гбайт
Интерфейс	USB и Wi-Fi*3
Свободное пространство на жестком диске	Не менее 150 Мбайт
Дисплей	Разрешение 1024 × 768 или выше

\*1 Информация о моделях компьютеров, совместимых с OS X 10.9 и 10.8, доступна на веб-сайте Apple.

\*2 Для подключений Wi-Fi требуется OS X 10.8.2 или более новая (только с поддерживаемыми камерами).

\*3 Для подключений Wi-Fi требуются поддерживаемые камеры.

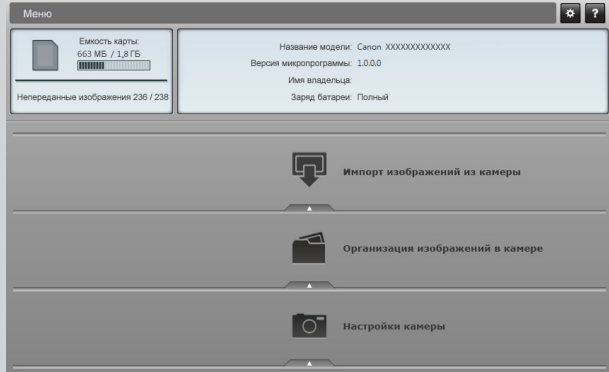


Новейшие сведения о совместимости, включая поддерживаемые версии ОС, см. на веб-сайте Canon.

## Программное обеспечение, рассматриваемое в данном Руководстве пользователя

Программа CameraWindow взаимодействует с подключенной камерой (кроме камер EOS) или видеокамерой для выполнения следующих задач.

- Пользователи камер EOS: для выполнения этих операций используйте программу EOS Utility. Также см. документ *EOS Utility Инструкция по эксплуатации*, предоставляемый в виде PDF-файла.



The screenshot shows the 'Меню' (Menu) window of the CameraWindow application. It features a top status bar with a gear icon and a question mark. Below this, there are two main sections: a left sidebar with a card icon showing 'Емкость карты: 663 МБ / 1,8 ТБ' and 'Непереданные изображения: 236 / 238', and a right main area with camera information: 'Название модели: Canon XXXXXXXXXXXXXXX', 'Версия микропрограммы: 1.0.0.0', 'Или владельца:', and 'Заряд батареи: Полный'. The main area contains three large, vertically stacked buttons with icons and text: 'Импорт изображений из камеры' (Import images from camera), 'Организация изображений в камере' (Organize images in camera), and 'Настройки камеры' (Camera settings).

Доступны следующие задачи:

- Импорт изображений из камеры или видеокамеры.
- Систематизация изображений в камере или видеокамере.



# Содержание

---

Условные обозначения и навигация, требования к системе .....	65
Программное обеспечение, рассматриваемое в данном Руководстве пользователя .....	68
<b>■ Введение .....</b>	<b>70</b>
Импорт изображений .....	70
<b>■ Основные операции .....</b>	<b>74</b>
Элементы экранов .....	74
Варианты импорта изображений .....	77
Организация изображений в камере .....	78
<b>■ Расширенные операции .....</b>	<b>79</b>
Передача идентификационной информации (только камеры, поддерживающие идентификацию лиц) .....	79
Задание параметров .....	80
<b>■ Приложение .....</b>	<b>82</b>
Алфавитный указатель .....	82
Удаление .....	83
Структура папок на карте памяти .....	84
Устранение неполадок .....	86

## Импорт изображений

- Меры предосторожности при подключении камеры или видеокамеры к компьютеру
- [Импорт изображений с помощью программы CameraWindow](#)

### ● Меры предосторожности при подключении камеры или видеокамеры к компьютеру

- При подключении камеры или видеокамеры к компьютеру с помощью интерфейсного кабеля подключайте кабель непосредственно к USB-порту. Подключение к USB-концентратору может привести к неправильной работе.
- Использование других USB-устройств (кроме мыши или клавиатуры с интерфейсом USB) при подключенной камере или видеокамере может привести к неправильной работе. В таком случае отсоедините от компьютера все другие устройства и снова подключите камеру или видеокамеру.
- Не подключайте к одному компьютеру несколько камер или видеокамер. Это может привести к неправильной работе камеры или видеокамеры.
- Не допускайте перехода компьютера в спящий режим (или режим ожидания), когда к нему с помощью интерфейсного кабеля подключена камера или видеокамера. Если это все же произошло, не отсоединяйте интерфейсный кабель и попытайтесь разбудить компьютер при подключенной камере. Некоторые компьютеры могут неправильно выходить из спящего режима, если интерфейсный кабель был отсоединен, когда компьютер находился в этом режиме. Подробнее о спящем режиме или режиме ожидания см. в руководстве пользователя компьютера.
- Не отсоединяйте камеру или видеокамеру от компьютера, если отображается экран программы CameraWindow.
- Указанные ниже задачи не поддерживаются при подключении по сети Wi-Fi к компьютеру с Mac OS: изменение имени владельца камеры, передача идентификационной информации и настройка соединения с порталом CANON iMAGE GATEWAY.
  - Подробные сведения о сети Wi-Fi см. в разделах руководства пользователя камеры, посвященных сети Wi-Fi. (Только для камер, поддерживающих Wi-Fi.)

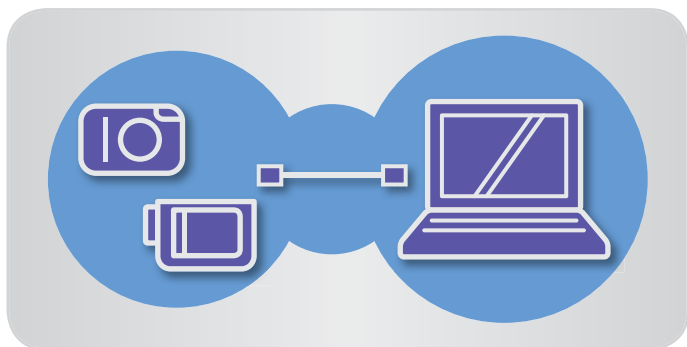


- При подключении к компьютеру камеры или видеокамеры с питанием от аккумуляторов убедитесь, что аккумуляторы полностью заряжены, либо используйте адаптер переменного тока или компактный сетевой адаптер (могут продаваться отдельно, в зависимости от модели камеры).
- При подключении к компьютеру камеры или видеокамеры с питанием от элементов питания типа AA используйте элементы питания с достаточным зарядом, дополнительно приобретаемые полностью заряженные NiMH аккумуляторы типа AA или дополнительно приобретаемый компактный сетевой адаптер.
- Инструкции по подключению см. в руководстве пользователя камеры или видеокамеры.

## ● Импорт изображений с помощью программы CameraWindow

Подсоедините камеру или видеокамеру к компьютеру и импортируйте изображения, как указано ниже.

- Инструкции в настоящем документе «CameraWindow Руководство пользователя» относятся к правильно установленной программе. Инструкции по установке см. в руководстве пользователя камеры или видеокамеры.



**1** Подсоедините камеру или видеокамеру к компьютеру с помощью прилагаемого интерфейсного кабеля.

**2** Запустите программу CameraWindow.




→ Включите камеру или видеокамеру и подготовьте ее для связи с компьютером.

- После первого подключения камеры или видеокамеры к компьютеру с помощью прилагаемого интерфейсного кабеля программа CameraWindow будет запускаться автоматически.

### ▶ Камера

#### Windows

Выполните указанные шаги.

1. На панели задач щелкните .
2. При появлении показанного слева экрана щелкните ссылку «Изменить программу» рядом со значком .
3. Выберите «Загрузка изображений из камеры Canon, используя Canon CameraWindow», затем нажмите кнопку «ОК».
4. Дважды щелкните значок .

- На показанном слева экране дважды щелкните пункт «Изменить общие параметры». Теперь можно настроить параметры, чтобы при установлении связи между камерой/видеокамерой и компьютером автоматически запускалась программа CameraWindow.

#### Windows 8

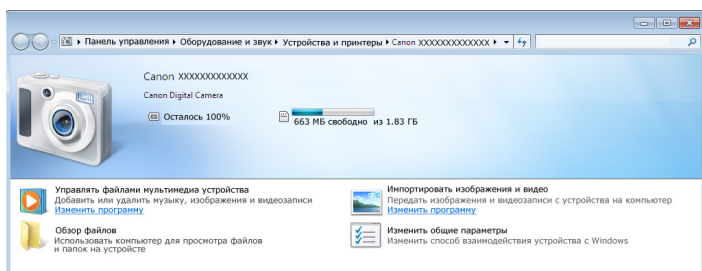
Перейдите на экран выбора операции с устройством, затем выберите пункт «Загрузка изображений из камеры Canon, используя Canon CameraWindow».

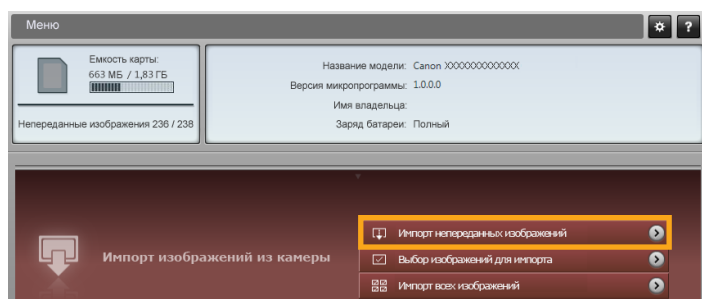
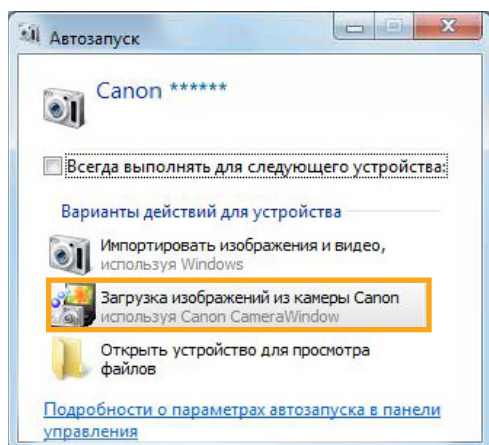
#### Windows Vista

На открывшемся экране выберите пункт «Загрузка изображений из камеры Canon, используя Canon CameraWindow».

#### Windows XP

На открывшемся экране выберите «Canon CameraWindow», затем нажмите кнопку «ОК».



**Mac OS**

При установлении связи между камерой и компьютером запускается программа CameraWindow.

▶ **Видеокамера****Windows**

Выберите «Canon CameraWindow» и нажмите кнопку «OK».

**Windows 8**

Перейдите на экран выбора операции с устройством, затем выберите пункт «Загрузка изображений из камеры Canon, используя Canon CameraWindow».

**Windows XP/Windows Vista**

При появлении окна «Автозапуск» выберите пункт «Загрузка изображений из камеры Canon, используя Canon CameraWindow».

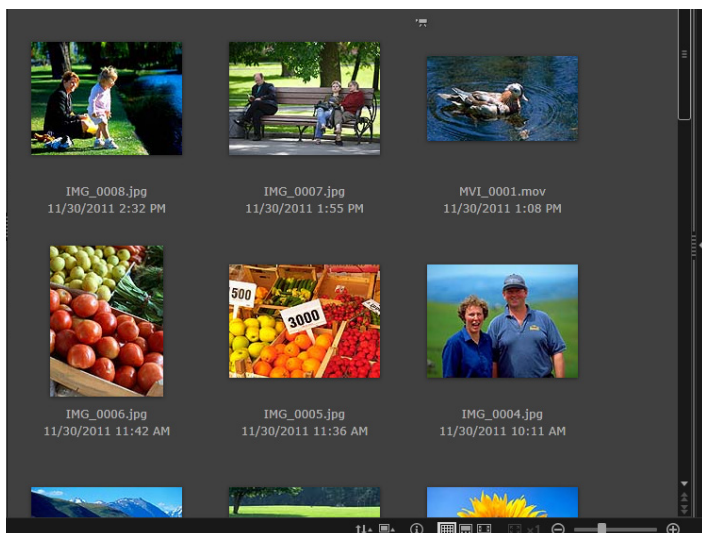
- Если одновременно подключены видеокамера и устройство чтения карт, открывается диалоговое окно, позволяющее выбрать модель видеокамеры. Убедитесь, что отображается текст «Canon Camera» или модель вашей видеокамеры, и нажмите кнопку «OK».

**Mac OS**

При установлении связи между видеокамерой и компьютером запускается программа CameraWindow.

### 3 Нажмите кнопку [Импорт изображений из камеры], затем [Импорт переданных изображений].

- Будут импортированы только те изображения, которые еще не передавались в компьютер.
- Если использовалась функция записи данных GPS, будут также импортированы файлы журналов.



#### 4 Нажмите кнопку [OK] на экране, отображаемом после импорта, затем закройте программу CameraWindow.

Импортированные изображения отображаются в главном окне программы ImageBrowser EX.

- При первом запуске программы ImageBrowser EX отображается экран для выбора места сохранения импортированных изображений. В соответствии с отображаемыми инструкциями выберите конечную папку.
  - Подробные сведения о параметрах программы ImageBrowser EX см. в документе *ImageBrowser EX Руководство пользователя* (предоставляется в виде PDF-файла).
- При наличии на карте памяти слишком большого количества изображений (более 1000) возможны неполадки при импорте. В таком случае для импорта изображений следует использовать устройство чтения карт памяти. Инструкции по импорту изображений с устройства чтения карт памяти см. в разделе «Импорт изображений с карт памяти».
- В связи с большим размером файлов видеofilмы импортируются дольше, чем фотографии.
- На видеокамерах файлы размером более 4 Гбайт или видеofilмы длительностью более 1 ч разбиваются на части и записываются в виде нескольких файлов. Если обнаружены такие файлы, при закрытии программы CameraWindow отображается сообщение. Можно нажать кнопку [Да], чтобы объединить такие файлы.

#### 5 Выключите камеру или видеокамеру.



##### Windows

- Видеофильмы, импортированные с помощью встроенных в ОС Windows 7 функций импорта, могут не отображаться в программе ImageBrowser EX. Используйте для импорта программу CameraWindow.
- В некоторых версиях ОС Windows программа CameraWindow может не запускаться при подключении камеры или видеокамеры. В таком случае щелкните меню «Пуск» и выберите пункты «Все программы» → «Canon Utilities» → «CameraWindow» → «CameraWindow».

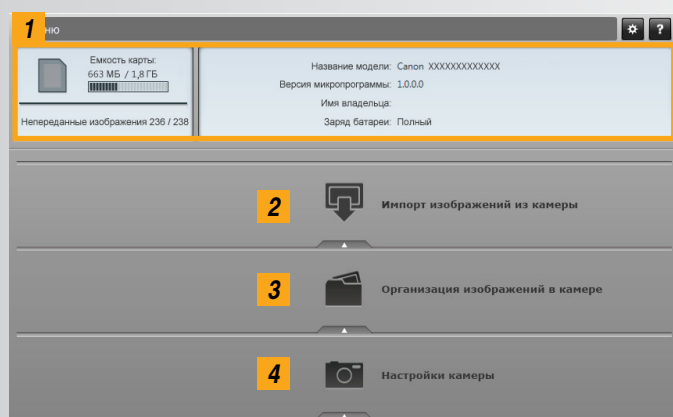
##### Mac OS

- Если программа CameraWindow не запускается даже после подключения камеры, щелкните значок «CameraWindow» на панели Dock.

## Элементы экранов

- Экран меню
- Главное окно

### ● Экран меню




- 1 Сведения о камере или видеокамере**  
Отображается модель камеры или видеокамеры, а также оставшийся объем памяти.
- 2 [Импорт изображений из камеры]**  
Запуск процесса импорта изображений из камеры или видеокамеры в компьютер.
- 3 [Организация изображений в камере]**  
Запуск процесса защиты, поворота или удаления изображений в камере или видеокамере.
- 4 [Настройки камеры]**  
Служит для настройки параметров камеры или видеокамеры. Можно настраивать следующие параметры.
  - Регистрация информации функции идентификации лица (31).
  - Настройка веб-сайтов для совместного использования видеозаписей.

- Отображаемые кнопки зависят от модели камеры или видеокамеры.



#### Настройка работы программы CameraWindow

Для доступа к параметрам программы нажмите кнопку  в правом верхнем углу экрана. На этом экране можно изменить начальный экран, параметры автоматического импорта, конечную папку для сохранения изображений и другие параметры, чтобы повысить удобство пользования программой CameraWindow.



## ● Главное окно

Чтобы открыть экран для выбора импортируемых изображений, выберите на экране меню пункт [Импорт изображений из камеры], затем нажмите [Выбор изображений для импорта]. В противном случае нажмите кнопку [Организация изображений в камере] на экране меню, затем выберите [Организация изображений].

**1** Меню

Емкость карты: 663 МБ / 1,83 ГБ

Непереданные изображения 236 / 238

**2** Все изображения (XXX)

Непереданные изображения

Дата съемки

- 2011 (XXX)
  - 11 (XXX)
  - 12 (XXX)
    - 03 (XXX)
    - 08 (XXX)
    - 12 (XXX)
    - 13 (XXX)

Тип изображения

- Изображение JPG (XXX)
- Изображение RAW (XXX)
- Видео (XXX)
- Папка

Импорт изображений из камеры

3

4

3

Повернуть влево Повернуть вправо Все Сброс Импорт

**1** Возврат на экран меню.

**2** Представление в виде дерева  
Справа отображаются изображения из камеры или видеокamеры, соответствующие выбранным здесь условиям.

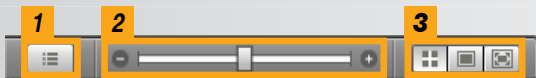
**3** Панель управления браузера  
Параметры, определяющие отображение в области браузера. Вид зависит от экранных элементов выбранного меню.

**4** Область браузера  
Еще не импортированные изображения помечаются этим значком. Выбранные изображения отображаются на синем фоне.

- Отображаемые кнопки зависят от модели камеры или видеокamеры.






## Панель управления браузера



- 1** Отображение/скрытие даты/времени съемки и имени файлов под изображениями (в режиме отображения эскизов).
- 2** Изменение размера эскизов (в режиме отображения эскизов).

**3** Переключение режимов отображения.

-  Режим эскизов  
Просмотр эскизов нескольких изображений.
-  Режим предварительного просмотра  
В режим просмотра можно также переключиться, дважды щелкнув на изображении мышью.
-  Полноэкранный режим



- 1** Поворот выбранных изображений на 90° влево или вправо.
- 2** Выбор всех изображений.

**3** Отмена выбора изображений.

**4** Импорт выбранных изображений в компьютер.

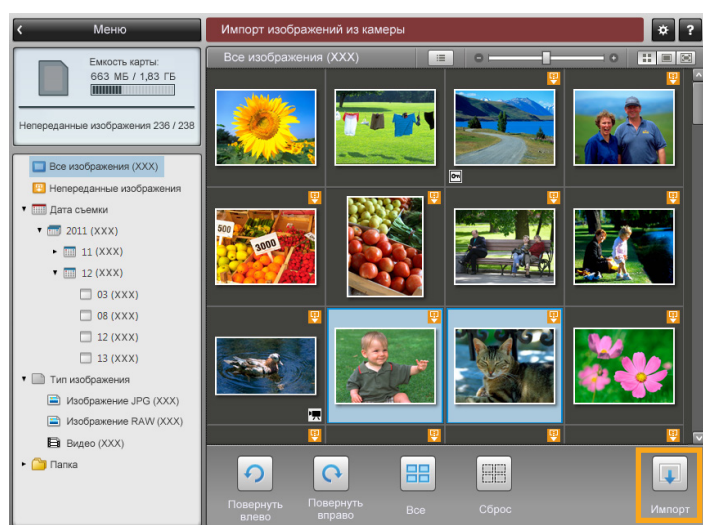
- При организации изображений в камере отображаются другие пункты ([📖 78](#)).

## Варианты импорта изображений

- Импорт выбранных изображений
- Импорт всех изображений

### ● Импорт выбранных изображений

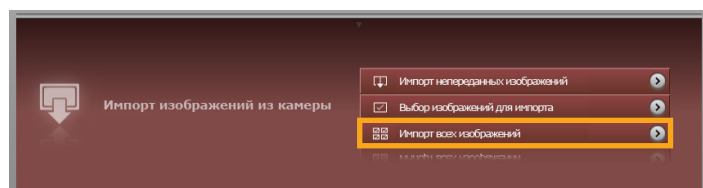
Импорт требуемых изображений из камеры или видеокамеры производится следующим образом.



- Чтобы открыть экран для выбора импортируемых изображений, выберите на экране меню пункт [Импорт изображений из камеры], затем нажмите [Выбор изображений для импорта]. Выберите импортируемые изображения и нажмите кнопку [Импорт] для запуска импорта изображений в компьютер.

### ● Импорт всех изображений

Импорт всех изображений из камеры или видеокамеры производится следующим образом.

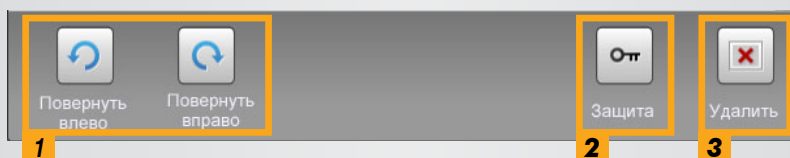


- На экране меню нажмите кнопку [Импорт изображений из камеры], затем [Импорт всех изображений].

## Организация изображений в камере


Чтобы открыть экран для организации изображений в камере или видеокамере, выберите на экране меню программы CameraWindow пункт [Организация изображений в камере], затем нажмите [Организация изображений]. Можно просматривать изображения в папке в режиме эскизов, выбрав требуемую папку в области представления в виде дерева. Эскизы отображаются в области браузера.

### Панель управления браузера



- 1** Поворот выбранных изображений на 90° влево или вправо.
- 2** Установка или отмена защиты выбранных изображений.
- 3** Удаление выбранных изображений.



При нажатии кнопки  [Удалить] выбранные изображения удаляются из камеры/видеокамеры. Будьте осторожны при удалении изображений, так как удаленные изображения невозможно восстановить.

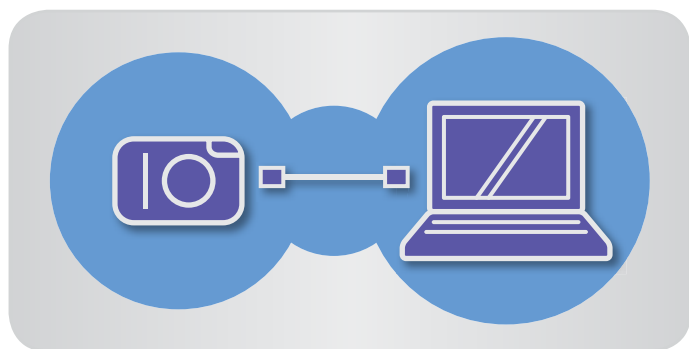
## Передача идентификационной информации (только камеры, поддерживающие идентификацию лиц)

Идентификационную информацию, введенную в программе ImageBrowser EX, можно использовать в камерах, поддерживающих функцию идентификации лиц, для идентификации снимаемых людей.



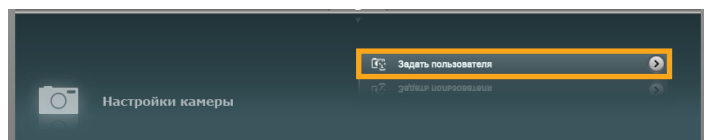
Если при подключении камеры в ней или в компьютере имеется идентификационная информация, открывается экран, позволяющий настроить синхронизацию идентификационной информации. Если не требуется, чтобы при каждом запуске программы CameraWindow отображался экран синхронизации, снимите флажок [Автоматическая синхронизация].

### Оптимизация идентификационной информации в камерах

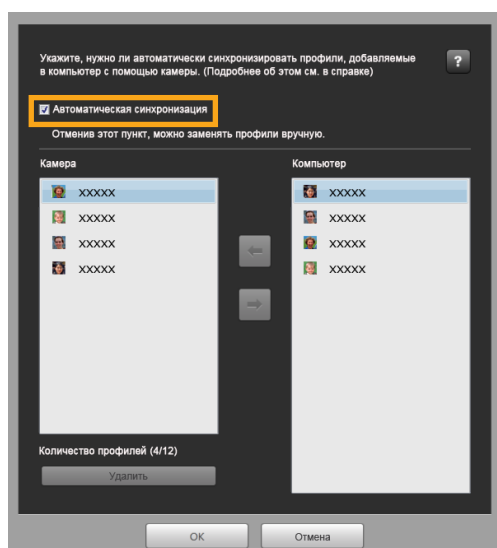


- 1** Подключите камеру к компьютеру для открытия программы CameraWindow.
  - Подробнее см. шаги 1–2 в разделе «Импорт изображений с помощью программы CameraWindow».
- 2** При отображении сообщения по поводу синхронизации идентификационной информации в камере нажмите кнопку [Да].

### Редактирование идентификационной информации в камерах вручную



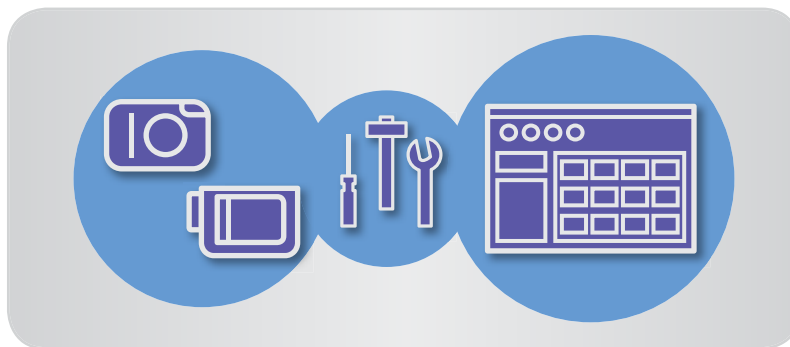
- 1** На экране меню нажмите кнопку [Настройки камеры], затем нажмите [Задать пользователя].



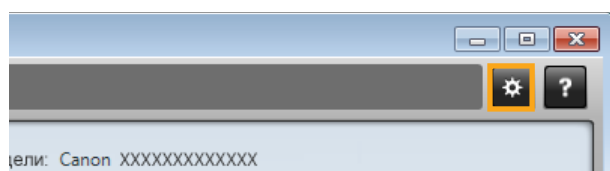
- 2** Снимите флажок [Автоматическая синхронизация].  
Теперь можно вручную выбирать и редактировать личные сведения.

## Задание параметров

▶ Настройка параметров



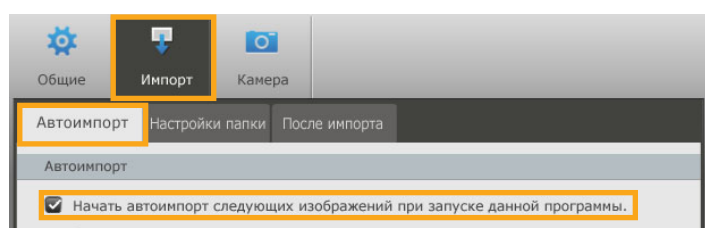
### ● Настройка параметров



▶ Нажмите кнопку  в правом верхнем углу экрана меню.

### ■ Автоматический импорт изображений при запуске программы CameraWindow

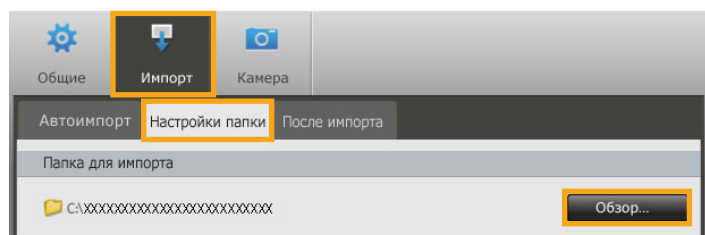
Настройка автоматического импорта изображений при запуске программы CameraWindow производится следующим образом.



- 1** На экране настройки выберите вкладку [Импорт].
- 2** На вкладке [Автоимпорт] выберите вариант [Начать автоимпорт следующих изображений при запуске данной программы.].

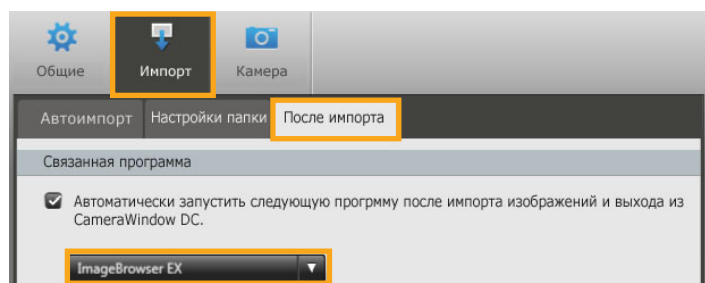
## Изменение конечной папки

- По умолчанию изображения, импортированные с помощью программы CameraWindow, сохраняются в папку «Изображения» или «Мои рисунки».



- 1 На экране настройки выберите вкладку [Импорт].
- 2 На вкладке [Настройки папки] нажмите кнопку [Обзор], затем укажите конечную папку на следующем экране.

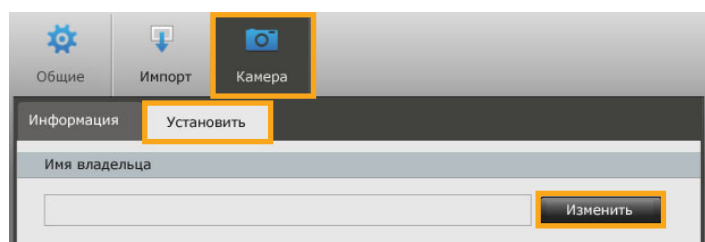
## Изменение программы, запускаемой после импорта



- 1 На экране настройки выберите вкладку [Импорт].
- 2 На вкладке [После импорта] щелкните значок ▼ и выберите программу, запускаемую после импорта изображений.

## Правка имени владельца камеры

Правка имени владельца подключенной камеры производится следующим образом.



- 1 На экране настройки выберите вкладку [Камера].
- 2 На вкладке [Установить] нажмите кнопку [Изменить] и введите в поле новое имя.
- 3 Нажмите [Установить].

## Алфавитный указатель

### Импорт изображений



«Импорт изображений из других камер или видеокамер»  
«Импорт выбранных изображений»

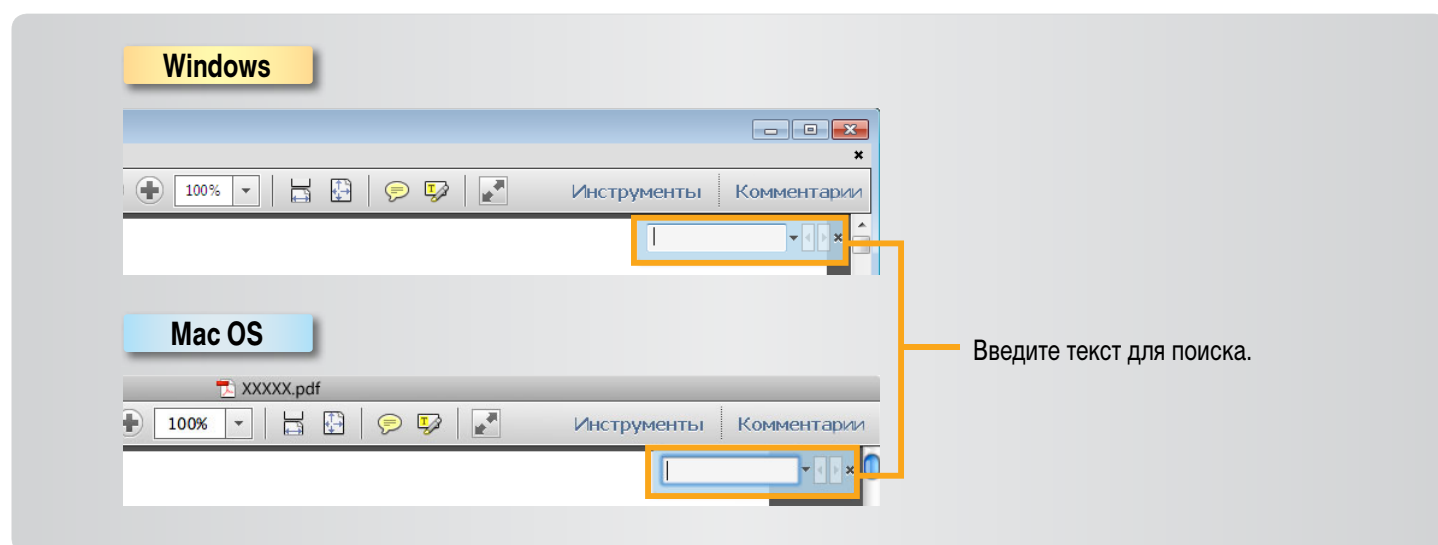
### Прочие операции



«Настройка работы программного обеспечения/камеры»

## Поиск терминов в данном Руководстве

Данное Руководство можно читать с помощью программы Adobe Reader. Для поиска конкретных терминов или фраз можно использовать функцию поиска программы Adobe Reader.





## Удаление

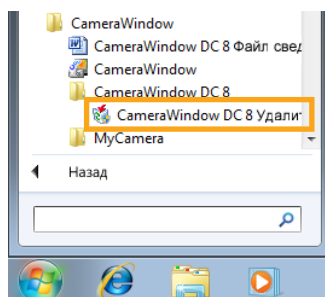
Программы следует удалять, если они больше не нужны или если необходима повторная установка программ для устранения неполадок в программном обеспечении.



- Для следующих задач требуются права администратора.

### Mac OS

- Если какие-либо папки в папке программы содержат импортированные изображения, будьте внимательны, чтобы не перетащить их в корзину вместе с папкой программы.



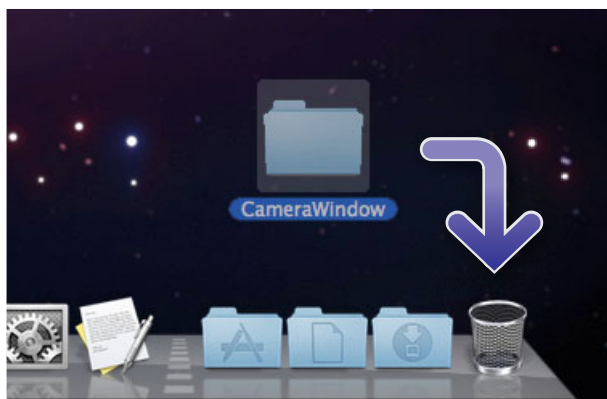
### Windows

- 1 Щелкните меню «Пуск», выберите «Все программы» или «Программы», затем выберите «Canon Utilities» → «CameraWindow DC 8» → «CameraWindow DC 8 Удалить».

Начинается процесс удаления, и программа CameraWindow будет удалена с компьютера.

### Mac OS

- 1 Перетащите папку «CameraWindow» (находится в папке «Программы», внутри папки «Canon Utilities») в папку «Корзина».
- 2 Очистите корзину.

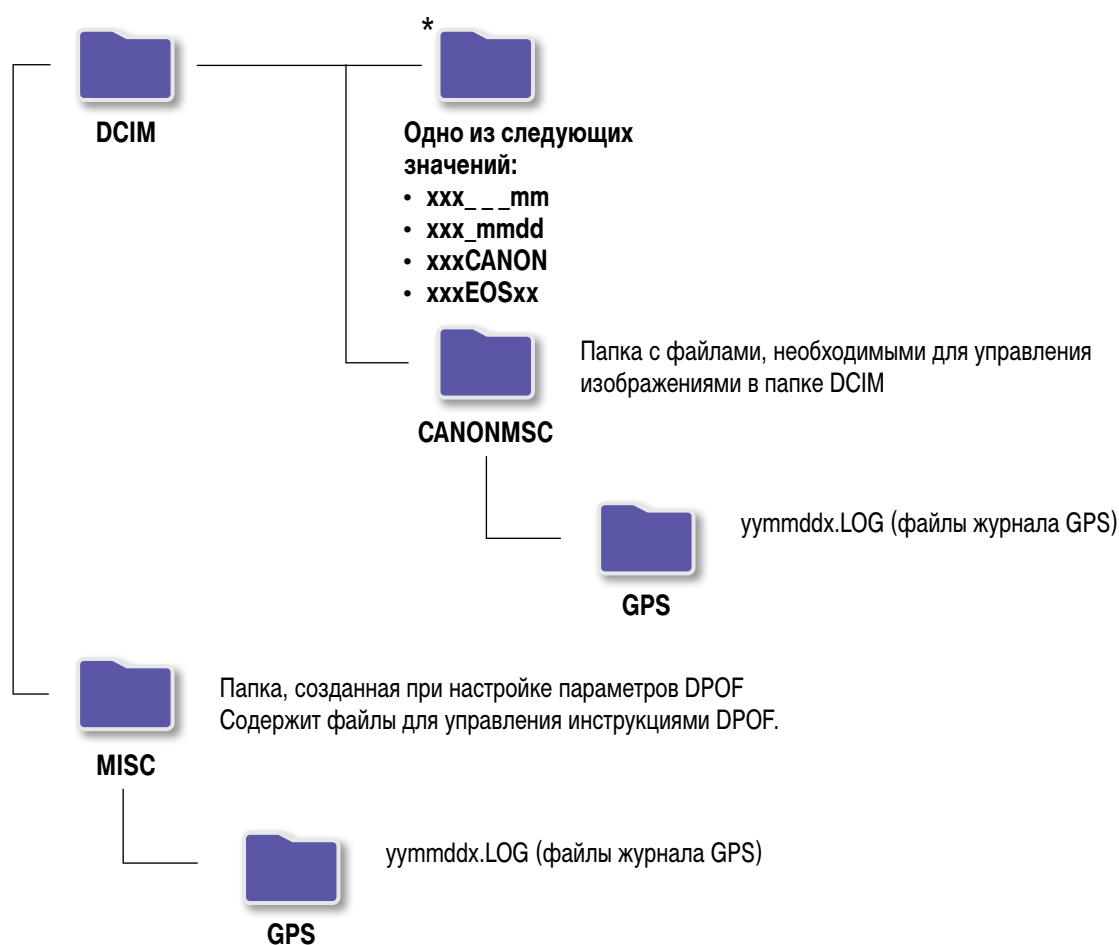


## Структура папок на карте памяти

- Структура папок
- Содержание папок

### ● Структура папок

Ниже указаны папки для файлов, используемых рассматриваемым в данном Руководстве программным обеспечением.



- xxx: числа в диапазоне 100–999; mm: месяц съемки; dd: дата съемки.
- «уу» в именах файлов журнала GPS (для файлов в папке «GPS») означает последние две цифры года.
- \*Все папки, кроме этих, содержат файлы для управления изображениями. Не открывайте и не удаляйте их.
- Некоторые форматы изображений могут не поддерживаться камерой или видеокамерой, которая может не создавать некоторые из этих папок.

## ● Содержание папок

Имя файла	Тип файла
IMG_XXXX.JPG	Файлы изображений типа JPEG
_MG_XXXX.JPG	Файлы изображений типа JPEG, снятые в цветовом пространстве Adobe RGB
IMG_XXXX.CR2	Файлы изображений типа RAW
_MG_XXXX.CR2	Файлы изображений типа RAW, снятые в цветовом пространстве Adobe RGB
IMG_XXXX.CRW	Файлы изображений типа RAW
_MG_XXXX.CRW	Файлы изображений типа RAW, снятые в цветовом пространстве Adobe RGB
XXXX.TIF	Файлы изображений типа RAW, снятые камерами EOS-1D или EOS-1Ds
ST□_XXXX.JPG	Файлы изображений, снятые в режиме «Панорамный»
MVI_XXXX.MOV	Файлы видеофильмов
MVI_XXXX.AVI	Файлы видеофильмов
MVI_XXXX.MP4	Файлы видеофильмов
MDG_XXXX.MOV	Файлы видеофильмов, снятые в режиме «Подборка видео»
MDG_XXXX.MP4	Файлы видеофильмов, снятые в режиме «Подборка видео»

- XXXX обозначает четыре цифры или буквы.
- Значок □ в именах файлов наборов изображений, снятых в панорамном режиме, обозначает букву, начиная с буквы A.

## Устранение неполадок

- Начальные рекомендации по устранению неполадок
- **Неполадки и их устранение**

Устраняйте неполадки программного обеспечения, как описано в этом разделе.

### ● Начальные рекомендации по устранению неполадок

В случае неполадок в первую очередь проверьте следующие позиции.

- Удовлетворяет ли компьютер требованиям к системе?  
См. требования к системе, приведенные в руководстве пользователя камеры или видеокамеры.
- Правильно ли подсоединена камера или видеокамера к компьютеру?  
Инструкции по подключению см. в руководстве пользователя камеры или видеокамеры.  
Также проверьте правильность используемого кабеля и надежность его подключения.
- Готовы ли камера или видеокамера и компьютер к передаче или приему данных?  
Некоторые модели камер или видеокамер должны находиться в режиме воспроизведения, чтобы они могли передавать данные в компьютер или принимать данные с компьютера. Подробные сведения см. в руководстве пользователя камеры или видеокамеры.
- Достаточен ли уровень заряда аккумуляторов или элементов питания?  
При использовании камеры или видеокамеры с питанием от аккумуляторов убедитесь, что остался достаточный заряд.  
При подключении к компьютеру камеры или видеокамеры можно сохранить заряд аккумуляторов, используя адаптер переменного тока или компактный сетевой адаптер (могут продаваться отдельно, в зависимости от модели камеры).

## ● Неполадки и их устранение

В случае указанных неполадок попробуйте предлагаемые меры по их устранению.

- Не удается найти импортированные изображения.

**Windows**

**Mac OS**

См. раздел [«Изменение конечной папки»](#) и проверьте, куда были сохранены изображения.

- При подключении камеры или видеокamеры к компьютеру с помощью интерфейсного кабеля открывается мастер «Установка оборудования».

**Windows**

Нажмите кнопку «Отмена», чтобы закрыть мастер, затем временно отсоедините камеру или видеокamеру от компьютера. Попробуйте устранить неполадку в соответствии с пунктом [«Начальные рекомендации по устранению неполадок»](#) с предыдущей страницы.

- Камера или видеокamera не обнаружена, не открывается диалоговое окно событий/автовоспроизведения/Device Stage, изображения не импортируются (если камера или видеокamera подключена к компьютеру с помощью интерфейсного кабеля)

**Windows**

Возможно, камера или видеокamera ошибочно распознана как какое-то другое устройство. Удалите это устройство, как указано ниже.



**Для следующих задач требуются права администратора.**



**1**

**Откройте «Диспетчер устройств».**

**Windows 8:**

Щелкните правой кнопкой мыши в левом нижнем углу и выберите «Диспетчер устройств».

**Windows 7:**

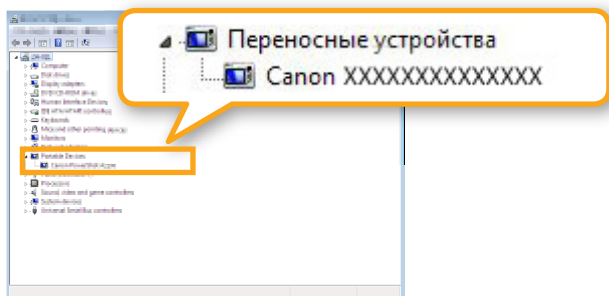
Щелкните меню «Пуск» и выберите «Панель управления» → «Система и безопасность» → «Система» → «Диспетчер устройств».

**Windows Vista:**

Щелкните меню «Пуск» и выберите «Панель управления» → «Система и ее обслуживание» → «Диспетчер устройств».

**Windows XP:**

Щелкните меню «Пуск» и выберите «Панель управления» → «Производительность и обслуживание» → «Система». На вкладке «Оборудование» нажмите кнопку «Диспетчер устройств».



**2** Щелкните символ «+» у пункта «Другие устройства», «Переносные устройства» или «Устройства обработки изображений».

Если устройство было ошибочно распознано как другое устройство, ваша модель камеры/видеокамеры или строка «Canon Camera» будет указана в одной из этих категорий.

- Если пункт «Другие устройства», «Переносные устройства» или «Устройства обработки изображений» отсутствует либо отсутствует строка с моделью вашей камеры/видеокамеры или текстом «Canon Camera», неполадка может быть вызвана другими причинами. Переходите к шагу 5 и попробуйте принять другие меры или повторите попытку позже.

**3** Щелкните правой кнопкой мыши название модели своей камеры/видеокамеры или пункт «Canon Camera» и выберите команду «Удалить».

**4** После появления сообщения с запросом подтверждения нажмите кнопку «ОК».

Если требуется, удалите все экземпляры названия своей модели камеры/видеокамеры или строки «Canon Camera» из категории «Другие устройства», «Устройства обработки изображений» или из обеих категорий.

**5** Закройте окна «Диспетчер устройств» и «Свойства системы».

### CameraWindow Руководство пользователя

1. Полное или частичное несанкционированное тиражирование настоящего Руководства запрещено.
2. Информация, содержащаяся в настоящем Руководстве, может быть изменена без уведомления.
3. Фактический вид продуктов может несколько отличаться от показанного на иллюстрациях и примерах экранов из настоящего Руководства.
4. Независимо от предыдущих пунктов, компания Canon не несет ответственности за любые убытки, связанные с использованием данного программного обеспечения.