

# С меня складки гладки!



Ручной  
отпариватель  
КТ-928

Если у вас возникнут трудности с использованием нашей техники, перед обращением в магазин просим позвонить на горячую линию Kitfort:

**8-800-775-56-87**

(пн-пт с 9:30 до 17:30 по московскому времени)

**[info@kitfort.ru](mailto:info@kitfort.ru)**

Мы расскажем про особенности работы прибора и проконсультируем по любым другим вопросам

## Содержание

Общие сведения .....	4
Комплектация .....	4
Устройство ручного отпаривателя .....	5
Подготовка к работе и использование .....	6
Чистка и обслуживание отпаривателя.....	8
Уход и хранение .....	9
Устранение неполадок .....	9
Технические характеристики .....	10
Меры предосторожности.....	11
Другие товары «Китфорт» .....	13

## Общие сведения

Отпариватель — серьезный конкурент паровых утюгов: он позволяет чрезвычайно быстро прогладить любые вещи и изделия из текстиля. Это тщательный уход за вещами, не отнимающий много времени.

В отличие от утюгов, которыми гладят ткани и одежду, расположенные горизонтально, отпаривателем обрабатывают одежду и ткани, расположенные вертикально. Никаких дополнительных приспособлений, вроде доски для глажки, здесь не требуется. Одежда при этом может висеть на вешалке, на сушилке для белья или на веревке.

Отпариватель — более функциональное и универсальное устройство, чем утюг. Помимо отпаривания одежды вы можете отпарить занавески и портьеры (для этого их не обязательно снимать), обивку мягкой мебели, матрасы, кровати. При этом вы не только разгладите складки, но и освежите вещи, а также продезинфицируете их, так как горячий пар хорошо убивает пылевых клещей и другие микроорганизмы. Для достижения лучшего эффекта при чистке можно надеть на утюжок ворсовую щетку.

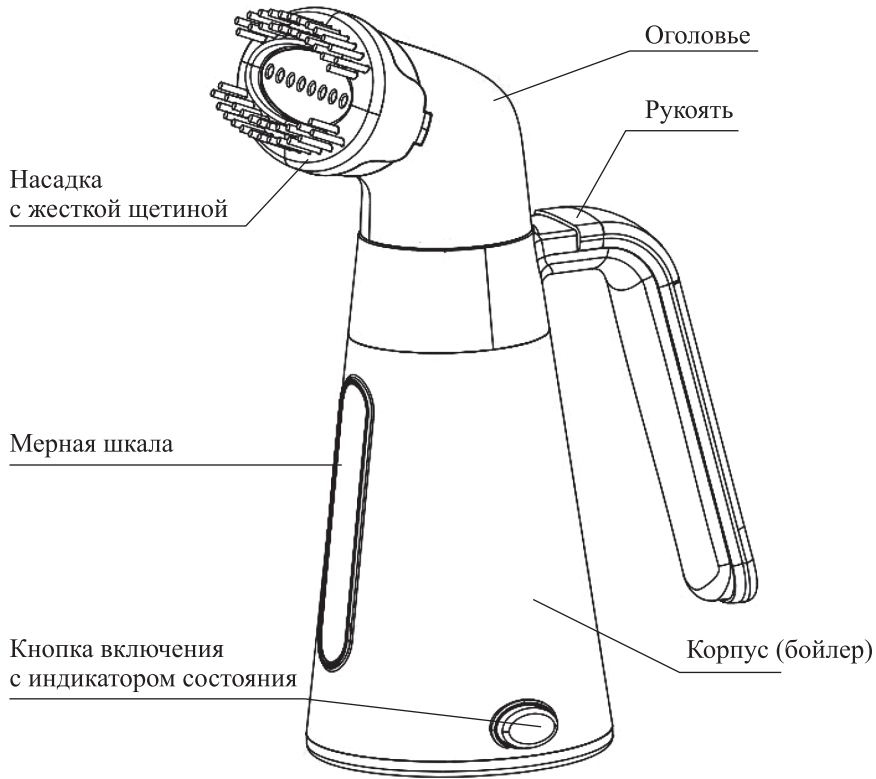
Но отпариватель позволяет прогладить и вещи, которые обычно не гладят, например, пышные платья со сложной структурой, шубы и дубленки, так как он обрабатывает вещи струей горячего пара. Также с его помощью можно готовить к сезону вещи, у которых при хранении появился затхлый запах — отпариватель эту проблему решает без всякой стирки. Но и не только это. Пар хорошо убирает посторонний запах с одежды. Например, если вы находились в прокуренном помещении и одежда пропахла табаком, то с помощью отпаривателя можно быстро убрать запах и освежить ее.

## Комплектация

1. Отпариватель — 1 шт.
2. Насадка с жесткой щетиной — 1 шт.
3. Руководство по эксплуатации — 1 шт.
4. Гарантийный талон — 1 шт.
5. Коллекционный магнит — 1 шт.\*

\*опционально

## Устройство ручного отпаривателя

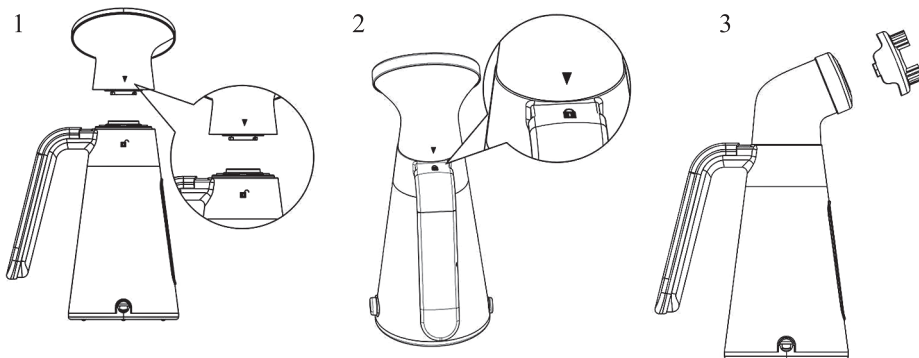


Отпариватель КТ-928 имеет в нижней части корпуса нагревательный элемент, доводящий воду до состояния кипения. Далее горячий пар от кипящей воды поднимается в оголовье и выходит из сопел. Благодаря конструкции корпуса бойлера, сужающегося кверху и особого строения оголовья создается плотный поток пара из сопел, которым можно отпаривать одежду и любые изделия из ткани.

Близость отпаривателя к обрабатываемой вещи определяется плотностью ткани: чем плотнее ткань, тем более интенсивная струя и более высокая температура пара требуется, следовательно, отпариватель нужно подносить ближе и прижимать плотнее.

## Подготовка к работе и использование

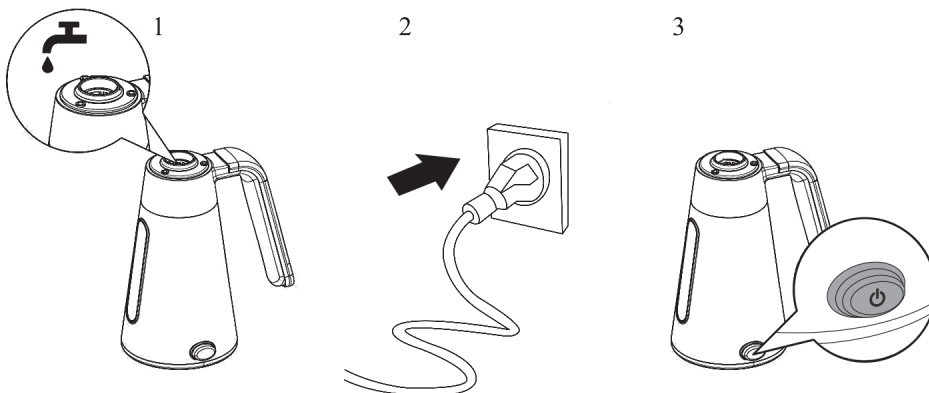
**Шаг 1:** Проверка фиксации составных частей изделия.



Распакуйте устройство и расправьте шнур питания.

Насадите распылитель пара на крепление так, чтобы символ перевернутого треугольника «▼» совпал с символом открытого замка «□», и затем проверните примерно на 80° по часовой стрелке так, чтобы символ перевернутого треугольника «▼» оказался напротив символа закрытого замка «■», теперь затвор надежно закрыт. При необходимости можете сразу надеть насадку.

**Шаг 2:** Залив воды и включение.



### Как залить воду в резервуар:

Снимите оголовье с отпаривателя и залейте воду в отверстие в бойлере (100 мл). Установите оголовье обратно. Не переполняйте бойлер выше максимального уровня. Для удобства можно пользоваться мерным стаканом (в комплект не входит).

**Советы:**

- Рекомендуется заливать свежую воду перед каждым использованием, и сливать оставшуюся после использования.
- Во избежание образования накипи рекомендуется использовать дистиллированную или деминерализованную воду.
- Не рекомендуется заливать более 100 мл, т.к. вода при кипении в бойлере может выплеснуться.

**Использование:**

После наполнения бойлера подключите отпариватель к сети.

Нажмите кнопку включения, при этом светодиодный индикатор загорится. Через примерно 1 минуту из отпаривателя начнёт идти пар. Отпариватель готов к работе.

Для того чтобы отключить подачу пара и прекратить работу, необходимо нажать на кнопку включения, чтобы индикатор состояния погас. Затем установить отпариватель на ровную, устойчивую, горизонтальную поверхность и дождаться когда он остынет.

При выключении подачи пара она прекращается не мгновенно, требуется несколько секунд, чтобы вышел остаток пара из бойлера и вода перестала кипеть.

Если в бойлере закончилась вода, отпариватель продолжит работать ещё порядка 5 секунд, а затем, в целях защиты от перегрева и поломки, самостоятельно отключится. Не рекомендуется оставлять отпариватель с пустым бойлером включенным в сеть. По мере остывания отпариватель будет снова включаться и отключаться. Следует отключать отпариватель из сети сразу после использования.

**Советы и рекомендации по отпариванию:**

Возьмите отпариватель в одну руку, другой рукой придерживайте нижнюю часть одежды, создавая небольшое натяжение. Поднесите отпариватель к поверхности ткани, слегка прижимая к ней сопла оголовья, откуда выходит пар. Возвратно-поступательными движениями (сверху вниз) начните отпаривание. Рекомендуем начинать с участков, на которых больше всего складок, а также с элементов одежды, которые являются более плотными (воротник, манжеты рукавов).

Внимание! Не следует поворачивать отпариватель горизонтально. Максимальное отклонение от вертикальной оси при отпаривании должно составлять не более 45°. При увеличении угла наклона отпаривателя из сопел или мест соединения бойлера и оголовья может пролиться кипяток, что может повредить одежду и нанести ожоги.

**Внимание!** Не касайтесь оголовья во время или после отпаривания. Из-за постоянного потока горячего пара оголовье может сильно нагреваться и может нанести ожоги. После использования дайте отпаривателю остыть по крайней мере 10 минут и только потом снимайте оголовье.

При отпаривании нижней части одежды для наибольшего натяжения ткани воспользуйтесь вешалкой. Для этого вам необходимо застегнуть все пуговицы (при их наличии) на одежде и оттянуть свободной рукой нижнюю часть одежды, висящей на вешалке, немного в сторону, создавая натяжение.

С помощью отпаривателя вы можете осуществить вертикальную глажку штор, причём, не снимая их с карниза. Достаточно расположить паровой утюжок на незначительном расстоянии от поверхности ткани и провести стандартную процедуру отпаривания. Следует обратить внимание, что в зависимости от плотности ткани, из которой сшиты шторы, пар будет проникать сквозь ткань в разном объёме. Некоторое количество пара может осесть на поверхности окон, если шторы расположены от них слишком близко.

Если поверхность ткани сильно загрязнена, можно воспользоваться ворсовой щеткой из комплекта. Она позволит не только провести паровую обработку поверхности, например дивана, но и удалить загрязнения (шерсть домашних животных, волосы, нитки и т. д.).

Для разглаживания сильно измятого материала обрабатывайте его паром с двух сторон.

Если складки плохо поддаются разглаживанию, например, из-за того, что ткань была пересушена, рекомендуем предварительно sprysнуть ее водой. Для разглаживания плотных тканей может потребоваться повторное отпаривание.

Не используйте металлические вешалки или плечики, так как от воздействия пара они могут заржаветь, а коррозионный налёт затем может испачкать вещи.

После отпаривания ткань может быть немного влажной, поэтому сразу же убирайте вещь на хранение, а просушите, повесив на вешалку или разложив на какой-либо поверхности.

Соблюдайте особую осторожность при отпаривании деликатных тканей и тех тканей, которые могут быть повреждены при сбрызгивании водой.

## **Чистка и обслуживание отпаривателя**

Протирайте корпус отпаривателя влажной, а затем сухой тканью. Периодически промывайте и споласкивайте бойлер. Не допускайте застаивания воды в бойлере.

### **Советы:**

Для уменьшения образования накипи используйте деминерализованную или дистиллированную воду.

Перед использованием бутилированной питьевой воды узнайте ее общую минерализацию (обычно указывается на этикетке) и сравните ее с показателями для водопроводной воды (их можно найти на сайте водоснабжающей организации или общим поиском в интернете). Как правило, минерализация бутилированной воды составляет 100–400 мг/л. Может оказаться, что вода из-под крана имеет минерализацию в несколько раз меньшую, так что использование бутилированной воды увеличит образование накипи.

При нечастом использовании отпаривателя, желательно хотя бы раз в неделю, заменять воду в бойлере и не давать ей застаиваться, чтобы не допустить ее порчи и цветения, в противном случае органические остатки вызовут в бойлере образование осадков. Для стерилизации воды от органики предварительно прокипятите ее или включите отпариватель и дождитесь стабильной подачи пара.



## Уход и хранение

Перед длительным хранением подождите 30 минут, пока отпариватель полностью остынет и слейте воду. Храните отпариватель в сухом и прохладном месте, недоступном для детей.

### **Внимание! Запрещается держать отпариватель на морозе!**

После пользования отпаривателем в бойлере остается вода, которая при отрицательных температурах может замерзнуть и повредить бойлер или оголовье устройства. В этом случае гарантия на данные повреждения не распространяется.

При поставке с завода в магазин, вода из отпаривателя удалена. Однако если отпаривателем уже пользовались (например, при покупке вы тестировали отпариватель с водой), то вам необходимо учесть этот факт в случае, когда отпариватель будет затем перевозиться или доставляться до места использования в зимний период.

## Устранение неполадок

### **Вместе с паром из парового утюжка выходят капли или брызги воды**

Возможная причина	Решение
Отпариватель еще недостаточно прогрелся	Подождите 1–2 минуты, пока подача пара установится

### **Вместе с паром из парового утюжка выходят мутные капли воды**

Возможная причина	Решение
Бойлер очень сильно засорен накипью	Прочистите бойлер 3% составом лимонной кислоты. В будущем используйте очищенную воду

### **Отпариватель включён, но подачи пара нет**

Возможная причина	Решение
В бойлере закончилась вода	Долейте воды
Отпариватель неисправен	Обратитесь в сервисный центр

## Технические характеристики

1. Напряжение: 220–240 В, 50/60 Гц
2. Мощность: 600 Вт
3. Емкость резервуара для воды: 100 мл
4. Класс защиты от поражения электрическим током: I
5. Выдача пара:  $15 \pm 5$  г/мин
6. Длина шнура: 1,7 м
7. Размер устройства:  $98 \times 144 \times 223$  мм
8. Размер упаковки:  $165 \times 117 \times 240$  мм
9. Вес нетто: 0,7 кг
10. Вес брутто: 0,8 кг

Срок службы: 2 года

Срок гарантии: 1 год

Товар сертифицирован



Производитель: Чжэцзян Хуагуан Илектрик Эплаенс Груп Ко., Лтд. Чжоусян Индастриэл Дивелэпмэнт Зоун, Цыси, Чжэцзян, Китай.

Импортер: ООО «Аэро-Трейд». 197022, г. Санкт-Петербург, Инструментальная ул., д. 3, лит. X, офис 1.

Страна происхождения: Китай.

Уполномоченная организация для принятия претензий на территории РФ: ООО «Аэро-Трейд». 197022, г. Санкт-Петербург, Инструментальная ул., д. 3, лит. X, офис 1.

Горячая линия производителя: 8-800-775-56-87 (пн-пт с 9:30 до 17:30 по московскому времени), [info@kitfort.ru](mailto:info@kitfort.ru)

Адреса сервисных центров вы можете узнать у оператора горячей линии или на сайте [kitfort.ru](http://kitfort.ru)

Требуется особая утилизация. Во избежание нанесения вреда окружающей среде необходимо отделить данный объект от обычных отходов и утилизировать его наиболее безопасным способом, например, сдать в специальные места по утилизации.

Месяц и год изготовления указаны на нижней стороне упаковочной коробки.

Производитель имеет право на внесение изменений в дизайн, комплектацию, а также в технические характеристики изделия в ходе совершенствования своей продукции без дополнительного уведомления об этих изменениях.

## Меры предосторожности

Пожалуйста, внимательно прочтите инструкцию по эксплуатации. Обратите особое внимание на меры предосторожности. Всегда держите инструкцию под рукой.

1. Устройство предназначено для использования в бытовых условиях и может применяться в квартирах, загородных домах, гостиничных номерах, офисах и других подобных местах для непромышленной и некоммерческой эксплуатации.
2. Используйте устройство только по назначению и в соответствии с указаниями, изложенными в данном руководстве. Нецелевое использование устройства будет считаться нарушением условий надлежащей эксплуатации.
3. Перед подключением устройства к электрической розетке убедитесь, что параметры электропитания, указанные на нем, совпадают с параметрами используемого источника питания.
4. Для предотвращения поражения электрическим током не погружайте устройство в воду и другие жидкости.
5. Не переносите прибор, взявшись за шнур питания. Не тяните за шнур питания при отключении вилки от розетки.
6. Не используйте устройство, если шнур питания, вилка или другие части прибора повреждены. Во избежание поражения электрическим током не разбирайте устройство самостоятельно — для его ремонта обратитесь к квалифицированному специалисту. Помните, неправильная сборка устройства повышает опасность поражения электрическим током при эксплуатации.
7. Детям, людям с ограниченными физическими, сенсорными или умственными способностями, а также лицам, не обладающим достаточными знаниями и опытом, разрешается пользоваться прибором только под контролем лиц, ответственных за их безопасность, или после инструктажа по эксплуатации устройства. Не позволяйте детям играть с прибором.
8. Контролируйте работу прибора, когда рядом находятся дети или домашние животные.
9. Перед первым отпариванием какой-либо поверхности или вещи следует ознакомиться с рекомендациями производителя изделия о том, как обращаться с материалом, из которого оно изготовлено. Если рекомендации по отпариванию материала отсутствуют, проверьте действие пароочистителя на небольшом малозаметном участке поверхности.
10. В бойлер следует заливать только воду. Заполнение бойлера другими жидкостями может привести к поломке устройства или получению травм. Чтобы минимизировать отложения солей, рекомендуется использовать дистиллированную или деминерализованную воду.
11. Не включайте прибор без воды. Это может привести к повреждению устройства.
12. Не оставляйте работающий прибор без присмотра. Выключите его и отключите от сети, если не используете прибор длительное время или перед проведением обслуживания.

13. Рабочая поверхность парового утюжка может сильно нагреваться во время работы. Не касайтесь горячих поверхностей. Не направляйте струю пара на себя, других людей или животных. Включайте отпариватель, только отвернув пароочиститель паровыми соплами от себя. Будьте осторожны! Возможен риск получения ожога!
14. Устанавливайте прибор так, чтобы дети не могли случайно дотронуться до горячих поверхностей прибора.
15. Не пытайтесь обойти блокировку включения устройства.
16. Не допускайте падения прибора и не подвергайте его ударам.
17. Храните устройство в недоступных детям местах.
18. Используйте только предлагаемые производителем аксессуары или комплектующие. Использование иных дополнительных принадлежностей может привести к поломке устройства или получению травм.
19. Максимальное отклонение от вертикальной оси при отпаривании должно составлять не более 45°. При увеличении угла наклона отпаривателя из сопел или мест соединения бойлера и оголовья может пролиться кипяток, что может повредить одежду и нанести ожоги.

IM-3

## Другие товары «Китфорт»



### Планетарный миксер КТ-1343

- планетарная система вращения
- мощность: 1000 Вт
- емкость чаши: 5 л
- 2 крюка для более эффективного замеса теста

### Чайник КТ-629

- 7 режимов нагрева
- мощность: 1800 Вт
- емкость: 1,5 л
- двойной корпус — не обжигает и сохраняет тепло



### Кофеварка Kitfort КТ-714

- мощность: 950–1150 Вт
- капельное приготовление кофе
- электронное управление
- LED дисплей
- два режима подогрева
- автоотключение

### Мясорубка КТ-2101

- дизайн от Студии Артемия Лебедева
- насадки для колбас и кеббе
- мощность: 1500 Вт
- производительность: 1,2 кг/мин





#### **Ручной автомобильный пылесос KT-537**

- виды уборки: сухая и сбор жидкости
- мощность: 75 Вт
- пылесборник: 0,4 л
- работает от прикуривателя
- 3 дополнительные насадки

#### **Вертикальный пылесос KT-536**

- конструкция «2 в 1»,  
съемный ручной пылесос
- мощность: 120 Вт
- маневренная щетка с подсветкой
- беспроводной



#### **Блендер KT-1327**

- количество автоматических программ: 5
- мощность: 1300 Вт
- емкость чаши: 2 л
- нагрев до 35–80 °С





## Всегда что-то новенькое!

Kitfort — современный и креативный бренд, который предлагает покупателям не только качественные товары по выгодной цене, но и радуется подарками, конкурсами и живым интерактивом! Тысячи пользователей следят за нашими обновлениями и розыгрышами в социальных сетях. Присоединяйтесь к нам и вы!

Приветствуем вас в нашей группе «ВКонтакте»! Каждую неделю мы разыгрываем там десятки призов бытовой техники Kitfort. Участвуйте в морских боях, лотереях, творческих конкурсах и делайте репосты. Адрес группы: [vk.com/kitfort](https://vk.com/kitfort)

Если вы любите смотреть видео, введите в поиске YouTube: «Kitfort Show» и наслаждайтесь весёлыми скетчами на нашем канале. В каждом новом выпуске мы разыгрываем самые популярные товары и новинки компании за комментарии от подписчиков. А содержание видеороликов заставит вас от души посмеяться и стать нашим другом и ценителем того, что мы делаем.

Подписывайтесь и будьте в деле вместе с Kitfort!

[info@kitfort.ru](mailto:info@kitfort.ru)

8-800-775-56-87