

DEXP

РУКОВОДСТВО ПОЛЬЗОВАТЕЛЯ

ПОСУДОМОЕЧНАЯ МАШИНА

M6C7PD

Инструкция по эксплуатации

Уважаемый покупатель!

Благодарим Вас за выбор продукции, выпускаемой под торговой маркой «DEXP».

Мы рады предложить Вам изделия, разработанные и изготовленные в соответствии с высокими требованиями к качеству, функциональности и дизайну. Перед началом эксплуатации прибора внимательно прочитайте данное руководство, в котором содержится важная информация, касающаяся Вашей безопасности, а также рекомендации по правильному использованию прибора и уходу за ним. Позаботьтесь о сохранности настоящего Руководства, используйте его в качестве справочного материала при дальнейшем использовании прибора.

Меры предосторожности

Посудомоечная машина может использоваться детьми старше 8 лет и лицами с ограниченными физическими, сенсорными или умственными способностями, а также людьми с недостаточным опытом эксплуатации данной бытовой техники, если они были проинструктированы о правилах безопасной эксплуатации устройства. Дети должны находиться под присмотром во время обслуживания и очистки посудомоечной машины. Не разрешайте детям играть с посудомоечной машиной.

Данное оборудование предназначено для использования только в помещении. Во избежание поражения электрическим током не подвергайте оборудование, шнур питания или вилку воздействию воды или других жидкостей.

Перед началом технического обслуживания и очистки посудомоечной машины выключите ее из розетки. Используйте мягкую ткань, смоченную в мыльном растворе для очистки, после этого протрите посудомоечную машину насухо.

Инструкции по заземлению

- Оборудование должно быть заземлено. В случае возникновения неисправностей или поломки заземление сокращает риск поражения электрическим током, обеспечивая путь наименьшего сопротивления электрического тока. Этот прибор оснащен проводом заземления и заземленной вилкой.
- Вилка должна включаться в соответствующую розетку, установленную и заземленную в соответствии с местными нормами и правилами.
- Ненадлежащее подключение провода заземления может вызвать поражение электрическим током. Проконсультируйтесь с квалифицированным электриком.
- Не вносите изменения в устройство вилки, идущей в комплекте с оборудованием, если она не подходит к розетке. Обратитесь к специалисту для установки соответствующей розетки.
- Нельзя садиться или вставать на дверцы или полки для посуды в посудомоечной машине.
- Не включайте посудомоечную машину, если панели не установлены на соответствующие места.
- Во время работы посудомоечной машины открывайте дверь с осторожностью во избежание разбрызгивания воды.
- Не ставьте тяжелые предметы на открытую дверцу посудомоечной машины. Она может опрокинуться.
- При загрузке посуды для мытья уберите все острые предметы, которые могут повредить изоляцию.
Внимание: ножи и другие острые предметы должны быть помещены в корзину острием вниз или уложены горизонтально.
- Убедитесь, что моющее средство отсутствует в отсеке после завершения цикла мойки.
- Не помещайте пластиковую посуду без специальной маркировки в посудомоечную машину.
- Используйте моющие средства, предназначенные для автоматических посудомоечных машин.
- Не используйте мыло, стиральный порошок или средство для мытья рук в посудомоечной машине.
- Не оставляйте детей без присмотра при использовании посудомоечной машины.
- Если шнур питания поврежден, его следует заменить. Обратитесь в сервисный центр.
- При установке оборудования убедитесь, что шнур питания не согнут или раздавлен.
- Не нарушайте целостность ручек управления.
- Прибор должен быть подключен к водопроводной сети с использованием новых комплектов шлангов, нельзя использовать старые шланги повторно.
- Максимальное количество комплектов посуды – 6 штук.
- Максимально допустимое давление воды на входе составляет 1 МПа.
- Минимальное допустимое давление воды на входе составляет 0.04 МПа.

Инструкция по установке

Информация о подключении электричества

Внимание! Для подключения нельзя использовать удлинитель или переходники. Нельзя убирать заземляющий провод шнура питания.

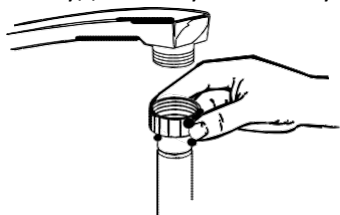
Требования к подключению

Информация о номинальном напряжении для подключения посудомоечной машины к соответствующему источнику питания указаны в паспортной табличке.

Убедитесь, что напряжение и частота соответствуют данным, указанным в паспортной табличке. Включайте вилку только в заземленную розетку. Если вилка не подходит к электрической розетке, замените розетку, не рекомендуется использовать переходники, они могут перегреваться и вызывать повреждение прибора.

Подключение холодной воды

Подключите шланг подачи холодной воды к переходнику с резьбой $\frac{3}{4}$, убедитесь, что он плотно закреплен. Спустите воду в течение некоторого времени, если трубы новые или не использовались длительное время, это необходимо для того, чтобы загрязнения не попали в посудомоечную машину.

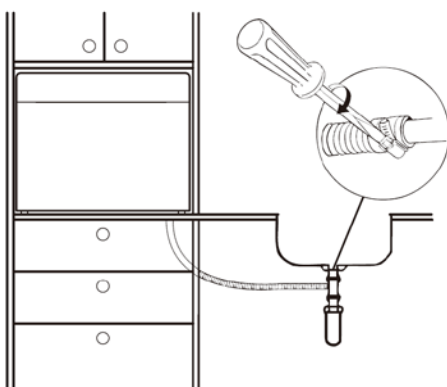
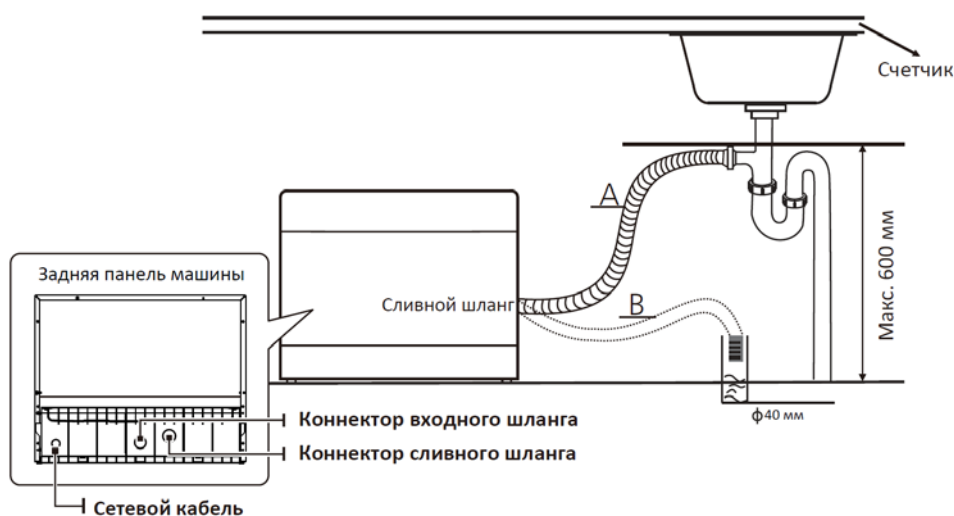


Внимание: закрывайте кран после завершения работы.

Подключение сливных шлангов

Вставьте сливной шланг в сливную трубу с минимальным диаметром 4 см или соедините его с раковиной, избегая изгиба или обжатия. Высота сливной трубы должна быть не более 600 мм. Свободный конец шланга не должен быть погружен в воду, чтобы избежать обратного потока.

Зафиксируйте сливной шланг в положении А или В.



Слив воды из шлангов

Если раковина выше, чем 600 мм от пола, излишняя вода не может быть слита в раковину сразу. Необходимо слить воду из шлангов подходящую емкость, которая будет ниже, чем раковина.

Выпуск воды

Подключите сливной шланг. Убедитесь, что он подключен корректно во избежание утечек.

Удлинитель шланга

Если вам необходимо удлинить шланг, используйте такой же сливной шланг, как и имеющийся. Длина шланга не может быть более 4 м, в противном случае эффективность работы посудомоечной машины может ухудшиться.

Подключение к канализационной трубе

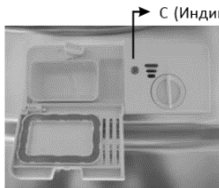

Вставьте сливной шланг в канализационную трубу с диаметром минимум 40 мм или подключите его к раковине. Убедитесь, что шланг не перегибается. Высота раковины должна быть менее 1000 мм.

Запуск посудомоечной машины

Перед запуском посудомоечной машины проверьте следующее:

1. Посудомоечная машина выровнена по уровню и зафиксирована.
2. Впускной клапан воды открыт.
3. Отсутствуют утечки в подключениях.
4. Провода надежно подсоединены.
5. Питание включено.
6. Впускной и сливной шланги подсоединены.
7. Упаковка и наклейки сняты с посудомоечной машины.

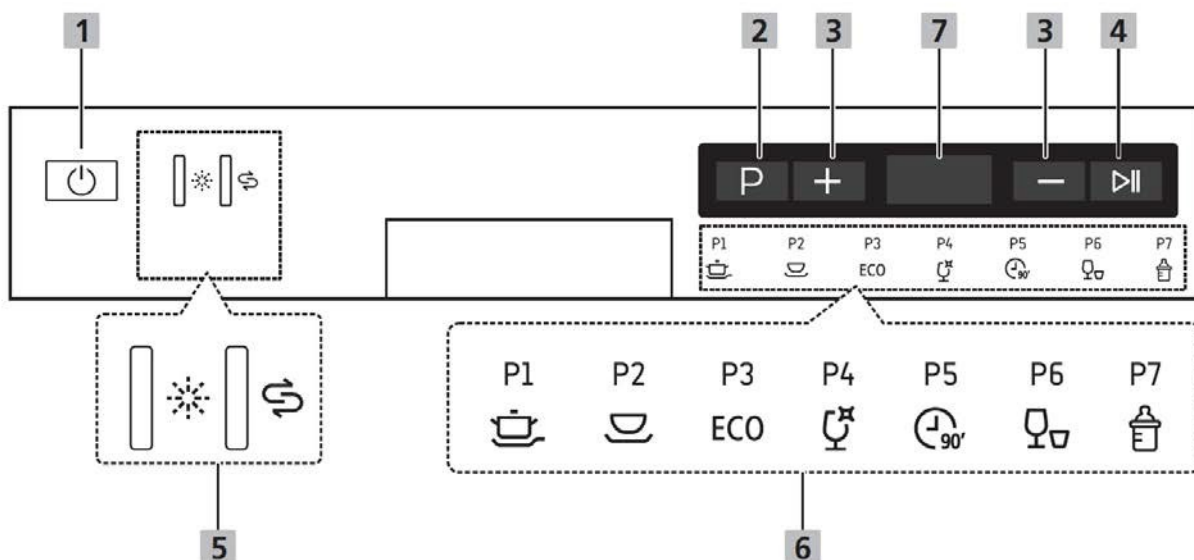
Краткое руководство по использованию

<p>Включите посудомоечную машину.</p>	<p>Откройте дверцу, нажмите кнопку «Вкл./выкл.» для включения.</p>
<p>Наполните дозатор моющего средства.</p>	<p>Отсек А Для каждого цикла мытья. Отсек В Только для программ с предварительным замачиванием (следуйте инструкциям).</p>
<p>Проверьте уровень ополаскивателя.</p>	<p>Индикатор С (электронный индикатор на панели, если предусмотрен).</p>  <p>С (Индикатор уровня ополаскивателя)</p>
<p>Проверьте уровень соли.</p>	<p>(только для моделей с системой смягчения воды) Электронный индикатор на панели управления (если предусмотрен). Если индикатор не горит на панели управления, вы можете рассчитать необходимость засыпки соли для смягчения, исходя из количества циклов мытья.</p> 
<p>Загрузите посуду.</p>	<p>Удалите крупные остатки пищи. Размягчьте остатки подгорелой еды в кастрюлях прежде, чем загрузить их в корзину. Следуйте инструкциям по загрузке.</p>
<p>Выберите программу.</p>	<p>Нажимайте кнопку Программа, пока не загорится необходимая вам программа (см. раздел инструкция по эксплуатации).</p>
<p>Запуск посудомоечной машины.</p>	<p>Откройте кран с водой, закройте дверцу. Машина начнет работу через 1 секунду.</p>
<p>Замена программы.</p>	<ol style="list-style-type: none"> 1. Цикл мытья может быть изменен, если программа запущена недавно. Иначе вода и моющее средство могут быть уже залитыми в посудомоечную машину и для нового цикла потребуются добавить моющее средство повторно. 2. Откройте дверь. 3. Зажмите кнопку Программа на 3 секунды для отмены текущей программы. 4. Выберите новую программу. 5. Перезапустите посудомоечную машину. <p>Внимание! Открывайте дверцу осторожно во избежание контакта с горячим паром.</p>
<p>Добавление посуды.</p>	<ol style="list-style-type: none"> 1. Приоткройте дверцу, чтобы остановить посудомоечную машину. 2. Откройте дверь полностью после того, как разбрызгиватели остановятся. 3. Добавьте посуду. 4. Закройте дверцу, посудомоечная машина начнет работу через 10 секунд.
<p>Если посудомоечная машина была выключена в процессе мытья.</p>	<p>Если прибор был отключен во время моечного цикла, при повторном включении выберите цикл мытья заново и перезапустите посудомоечную машину.</p>
<p>Выключение посудомоечной машины.</p>	<p>После завершения цикла мытья, посудомоечная машина издаст 8-кратный звуковой сигнал. Нажмите кнопку «Вкл./выкл.» для выключения. В режиме ожидания посудомоечная машина отключается автоматически через 30 минут при отсутствии каких-либо действий.</p>
<p>Закройте кран с водой, выгрузите посуду.</p>	<p>Внимание: подождите 15 минут прежде, чем разгрузить посудомоечную машину, так как посуда и столовые приборы могут быть горячими или более ломкими. Выгрузите посуду, начиная с нижней корзины.</p>

Инструкция по эксплуатации

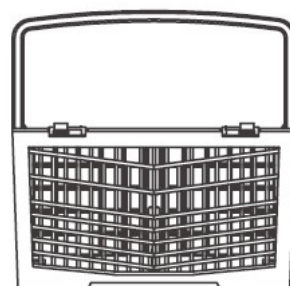
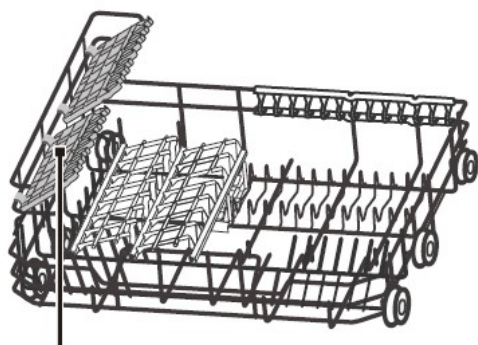
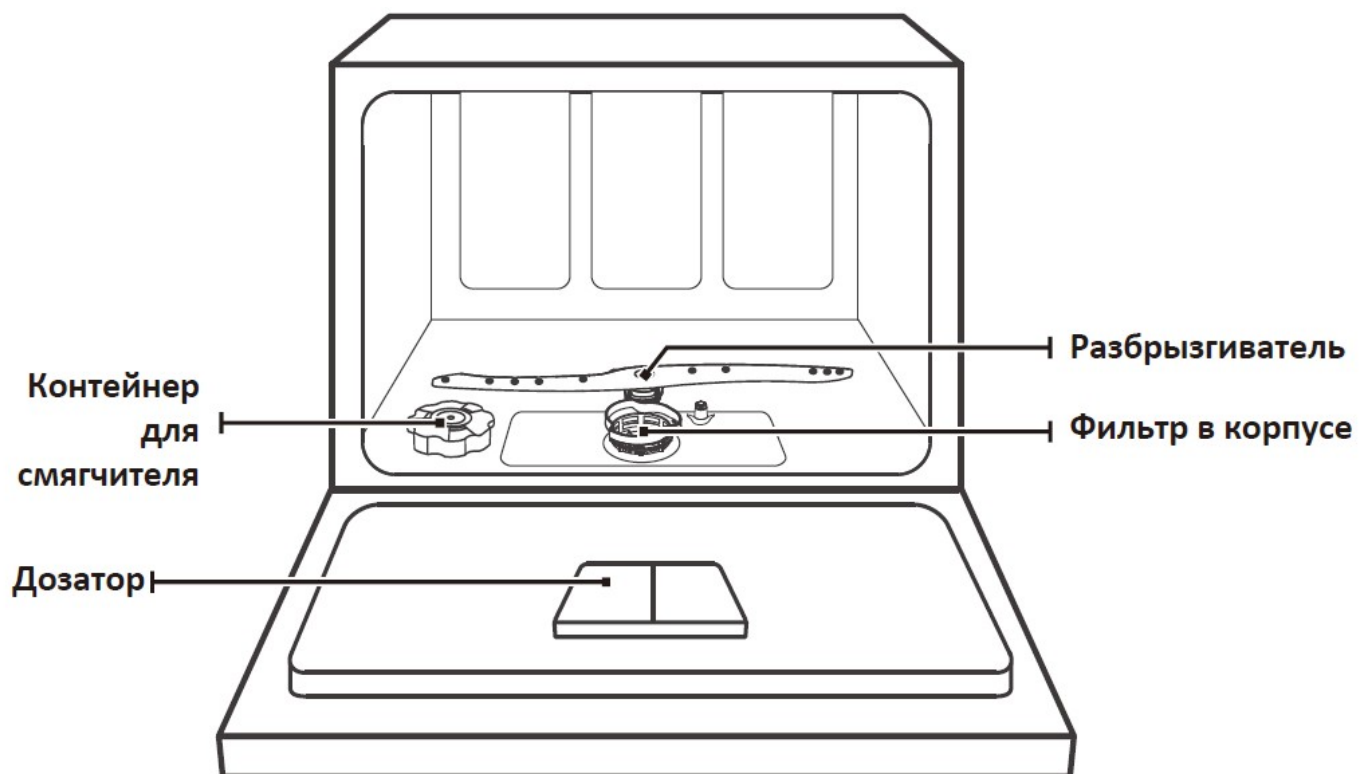
Внимательно прочтите данный раздел перед началом эксплуатации посудомоечной машины!

Панель управления



- 1. Кнопка «Вкл./Выкл.»:** для включения/выключения питания.
- 2. Кнопка «Программа»:** нажмите эту кнопку для переключения программы мойки. При выборе необходимой программы загорится соответствующий индикатор.
- 3. Кнопки отсрочки:** нажмите для увеличения/уменьшения отсрочки начала работы (максимум – 24 часа).
- 4. Кнопка «Старт/Пауза»:** нажмите для начала/приостановки процесса мойки.
- 5. Световые индикаторы дозаторов.**
 - Индикатор ополаскивателя (☀️): показывает, когда необходимо добавить ополаскиватель в дозатор.
 - Индикатор смягчителя (соли) (S): показывает, когда необходимо добавить смягчитель (соль) в дозатор.
- 6. Световые индикаторы программ.**
 - Интенсивная** (🍲): мойка наиболее загрязнённой посуды.
 - Обычно** (🍽️): мойка умеренно загрязненной посуды.
 - Экономичная (ECO)**: экономичная программа для мойки умеренно загрязнённой посуды.
 - Стекло** (🍷): программа для мойки слегка загрязнённой стеклянной посуды.
 - 90 минут** (🕒 90'): программа быстрой мойки.
 - Быстрая** (🍷): самая кратковременная программа мойки без просушки посуды.
 - Baby care** (🍼): программа мойки детских бутылочек.
- 7. LED-экран.**

Внешний вид устройства



*Изображения даны в ознакомительных целях и могут отличаться от реального устройства.

Перед началом использования

Перед началом использования посудомоечной машины в первый раз необходимо:

1. Установить смягчитель воды.
2. Добавить 1,5 кг соли для посудомоечных машин, а затем наполните водой контейнер для соли.
3. Заполнить дозатор ополаскивателя.
4. Заполнить дозатор моющего средства.

Смягчитель воды

Смягчение воды устанавливается вручную, с помощью переключателя жесткости воды. Смягчитель воды предназначен для удаления минералов и солей из воды, которые имеют пагубное или неблагоприятное воздействие на работу посудомоечной машины. Чем выше содержание этих минералов и солей, тем жестче ваша вода. Смягчитель должен быть настроен в зависимости от жесткости воды в вашем районе.

Для информации о жесткости воды обратитесь в местную коммунальную службу.

Регулировка расхода соли

Посудомоечная машина позволяет отрегулировать использование соли в зависимости от жесткости воды. Это необходимо для оптимизации расхода соли.

Контейнер для соли расположен под корзиной. Необходимо заполнять контейнер согласно инструкции ниже.

Для регулировки расхода соли выполните следующие действия:

1. Откройте дверцу, включите посудомоечную машину.
2. Зажмите кнопку Старт/Пауза на 5 секунд, чтобы установить настройки смягчителя воды в течение 60 секунд, после того как устройство включено (индикаторы уровня соли и ополаскивателя будут мигать).
3. Нажимайте кнопку Старт/Пауза для выбора настроек смягчителя воды исходя из условия жесткости воды в вашем регионе, настройки меняются в следующей последовательности: Н1->Н2->Н3->Н4->Н5->Н6.
4. Нажмите кнопку Программа для завершения настройки.

Жесткость воды		Положение переключателя	Индикатор на панели управления
°dH	ммоль/л		
0~5	0-0.9	1	Н1
6-11	1.0-2.0	2	Н2
12-17	2.1-3.0	3	Н3
18-22	3.1-4.0	4*	Н4
23-34	4.1-6.1	5	Н5
35-45	6.2-8.0	6	Н6

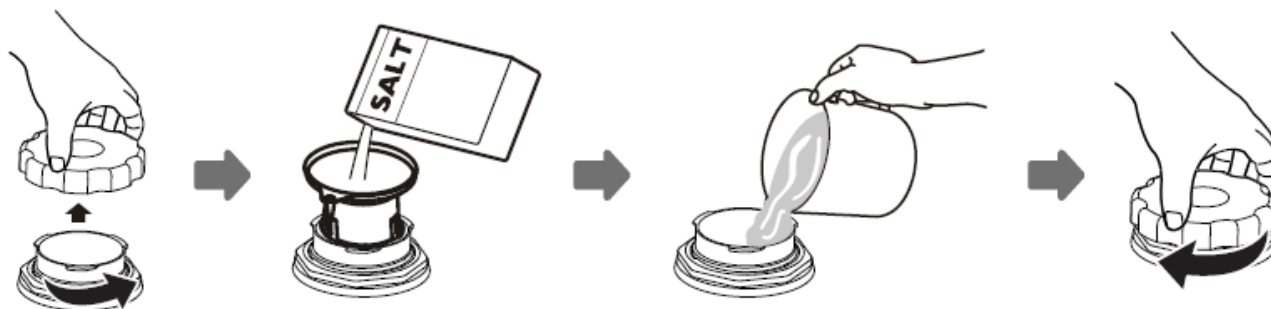
* Предусмотренный режим.

Примечание: °dH – немецкий градус

Внимание:

Используйте только соль, предназначенную для посудомоечных машин. Другие виды соли, в особенности поваренная соль, могут повредить смягчитель воды. В случае использования солей, не предназначенных для посудомоечных машин, производитель не несет ответственности за исправность посудомоечной машины.

Заполняйте смягчитель солью только перед началом полного цикла мытья посуды. Это позволит избежать коррозии машины, вызванной рассыпанными гранулами соли или соленой водой.



1. Уберите нижнюю корзину, открутите крышку с контейнера для соли.
2. Поместите конец воронки в отверстие и засыпьте около 1,5 кг соли для посудомоечных машин.
3. Добавьте воду в контейнер с солью. Часть воды может вылиться – это нормальное явление.
4. После заполнения контейнера, плотно закрутите крышку по часовой стрелке.
5. После того как контейнер заполнен, индикатор соли погаснет.
6. Программа мытья посуды должна быть запущена немедленно после заполнения контейнера с солью. Иначе фильтр, насос или другие части машины могут быть повреждены соленой водой.

Примечание:

1. Контейнер с солью необходимо заполнять после того, как на панели управления загорается индикатор уровня соли. Индикатор соли может продолжать гореть, даже если контейнер заполнен, это зависит от степени растворения соли. В некоторых моделях индикатор уровня соли отсутствует, вы можете оценить необходимость заполнения контейнера исходя из количества циклов мытья посуды.
2. Если на посуде остались соляные капли, запустите быструю программу мытья для удаления остатков соли.

Наполнение дозатора для ополаскивателя

Дозатор для ополаскивателя

Ополаскиватель добавляется во время последнего ополаскивания для того, чтобы капли воды не оставляли пятна и разводы на посуде. Ополаскиватель также улучшает сушку посуды, так как вода быстрее стекает с нее. Данная посудомоечная машина рассчитана на использование жидкого ополаскивателя. Дозатор ополаскивателя находится внутри дверцы рядом с дозатором моющего средства. Откройте крышку дозатора и залейте жидкий ополаскиватель до верхнего уровня. Объем дозатора около 110 мл.

Функция ополаскивателя

Ополаскиватель автоматически добавляется при последнем полоскании, обеспечивает тщательную промывку и предотвращает образование пятен и разводов от воды.

Внимание!

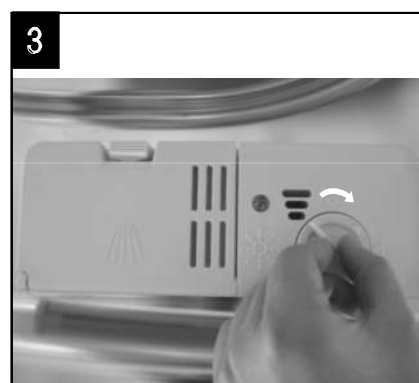
Необходимо использовать только ополаскиватели для посудомоечных машин. Нельзя заливать в дозатор другие вещества (например, очиститель посудомоечных машин, жидкое моющее средство), это может привести к повреждению посудомоечной машины.

Если индикатор уровня ополаскивателя отсутствует на панели управления, вы можете проверить уровень ополаскивателя визуально по цвету индикатора «С», расположенного рядом с крышкой. Когда дозатор полон, индикатор темнеет. По мере расхода ополаскивателя размер темной точки индикатора уменьшается, не допускайте опустошения дозатора менее $\frac{1}{4}$ объема.



Индикатор изменяется следующим образом:

- Полный.
- ◐ Полон на $\frac{3}{4}$.
- ◑ Полон на $\frac{1}{2}$.
- ◒ Полон на $\frac{1}{4}$ – необходимо заполнить во избежание образования пятен.
- Пустой.

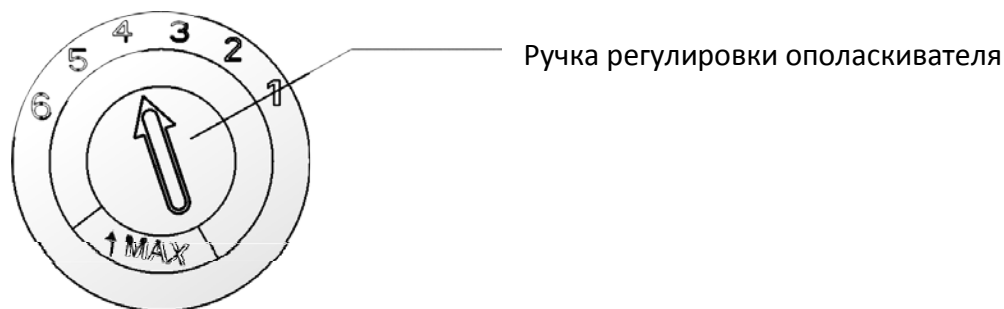


1. Чтобы открыть дозатор, поверните крышку до стрелки «открыть» (влево).
2. Налейте ополаскиватель в дозатор, не переливайте ополаскиватель.
3. Поставьте крышку на место, выровняв со стрелкой «открыть» и закрутите ее, повернув в положение «закреть» (вправо).

Примечание: вытрите капли ополаскивателя, пролитые при заполнении дозатора, чтобы избежать излишнего образования пены при следующем мытье посуды. Не забывайте установить крышку на место.

Регулировка дозатора ополаскивателя

Регулятор дозатора имеет 6 уровней настройки. Всегда начинайте с положения «3». Если на посуде остаются пятна или она плохо сохнет, увеличьте количество ополаскивателя, повернув регулятор в положение «5». Если проблема по-прежнему существует, установите регулятор в максимальное положение. Рекомендуемое производителем положение регулятора «3».



Примечание:

Увеличьте дозу ополаскивателя, если после мытья остаются капли воды или известковые разводы. Уменьшите дозу, если на посуде остаются липкие беловатые пятна или голубоватая пленка на стеклянной посуде или лезвиях ножей.

Функция моющего средства

Моющие средства, содержащие химические компоненты, необходимы для удаления грязи с посуды. Большинство моющих средств коммерческого качества подходят для этой цели.

Внимание!

Используйте только моющие средства, предназначенные для посудомоечных машин. Храните моющее средства в сухом месте. Не засыпайте моющее средства, если вы не собираетесь мыть посуду.

Моющие средства

Существует три типа моющих средств:

1. С фосфатами и хлором.
2. С фосфатами без хлора.
3. Без фосфатов и хлора.

Обычно современные моющие средства не содержат фосфатов. При отсутствии фосфатов моющее средство не смягчает воду. Рекомендуем в этом случае использовать соль для смягчения, даже если жесткость 6°dH . При мытье в жесткой воде с бесфосфатным моющим средством на посуде могут появляться пятна. Для лучшего результата добавьте больше моющего средства. Моющие средства без хлора не удаляют стойкие и цветные пятна полностью. В данном случае следует выбирать программу с более высокой температурой.

Концентрированные моющие средства

Исходя из химического состава, моющие средства можно разделить на две группы:

- Обычные, щелочные моющие средства с едкими компонентами.
- Низкощелочные концентрированные моющие средства с натуральными ферментами.

Моющие средства в таблетках

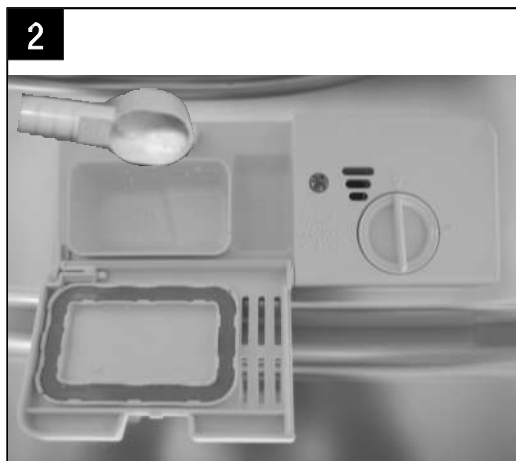
Моющие средства в таблетках различных марок растворяются с разной скоростью. По этой причине некоторые моющие таблетки не растворяются полностью во время быстрых циклов мытья. Используйте программы с долгим моющим циклом, чтобы обеспечить полное вымыванием моющих таблеток.

Дозатор моющего средства

Необходимо добавлять моющее средство в дозатор перед началом каждой мойки посуды согласно инструкциям, приведенным в таблице циклов мытья. Для данной посудомоечной машины требуется меньше моющего средства и ополаскивателя, чем для обычной посудомоечной машины. Достаточно одной столовой ложки моющего средства для мытья посуды при обычной загрузке. Для более сильных загрязнений требуется больше моющего средства.

Всегда добавляйте моющее средство перед началом мойки, иначе оно может намочнуть и хуже растворяться.

Количество используемого моющего средства



Примечание:

Если крышка закрыта, нажмите на кнопку. Крышка откроется. Добавляйте моющее средство перед началом мойки.

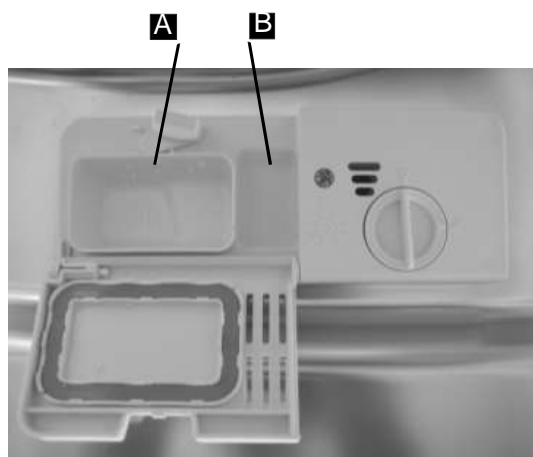
Используйте моющее средство для посудомоечных машин.

Внимание:

Храните моющее средство в недоступном для детей месте.

Добавление моющего средства

Добавьте моющее средство в дозатор в соответствии с изображением ниже:



A – отсек для моющего средства для основного цикла мытья.
B – отсек для моющего средства для цикла замачивания.

Соблюдайте требования по дозировке и хранению моющего средства, указанные его производителем на упаковке.

Закройте крышку и нажмите, пока замок не защелкнется.

Если посуда сильно загрязнена, добавьте дополнительное количество моющего средства в отсек для замачивания. Моющее средство будет использовано на этапе замачивания посуды.

Примечание:

Информация о количестве моющего средства о программе приведена в таблице с описанием программ. Количество моющего вещества также может отличаться в зависимости от степени загрязнения и жесткости воды.

Соблюдайте рекомендации производителя моющего средства.

Загрузка корзин посудомоечной машины

Рекомендации

При покупке посуды выбирайте ту, которая пригодна для мытья в посудомоечной машине. Используйте мягкое моющее средство, отмеченное как «щадящее для посуды», подробную информацию можно получить у производителей моющих средств.

Для некоторой посуды стоит выбирать максимально низкую температуру мойки.

Во избежание повреждения стекла и столовых приборов не вынимайте их из посудомоечной машины сразу же после окончания программы.

Посуда и столовые приборы, не подходящие для мытья в посудомоечной машине

- Столовые приборы с деревянными, костяными, фарфоровыми и перламутровыми ручками.
- Нежаропрочная пластиковая посуда.
- Старые столовые приборы со склеенными частями, неустойчивые к высокой температуре.
- Склеенная посуда или столовые приборы.
- Оловянная или медная посуда.
- Хрусталь.
- Металлические предметы, склонные к ржавчине.
- Деревянные блюда.
- Предметы, изготовленные из синтетических волокон.

Посуда и столовые приборы, частично подходящие для мытья в посудомоечной машине

- Некоторые виды стеклянной посуды могут становиться тусклыми после большого количества моек в посудомоечной машине.
- Серебряные и алюминиевые части имеют тенденцию к потере цвета во время мойки.
- Глазурованные узоры могут исчезнуть при частой мойке.

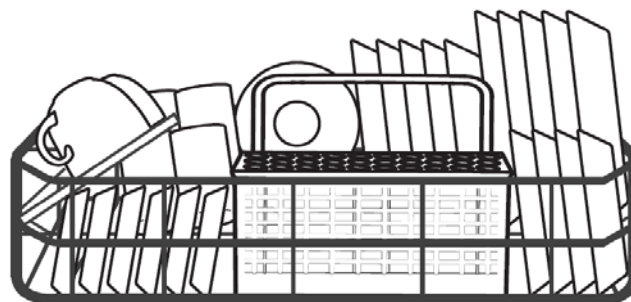
При загрузке посудомоечной машины обратите внимание на следующее:

Удалите чрезмерные остатки пищи с посуды, мягкие остатки пригоревшей пищи из кастрюли.

Нет необходимости ополаскивать посуду в проточной воде.

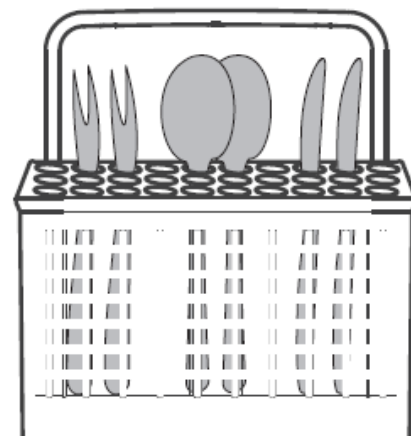
Поместите посуду следующим образом:

1. Чашки, стаканы, кастрюли/сковородки дном вверх.
2. Изогнутые предметы или предметы с углублениями следует располагать наклонно, чтобы вода могла стекать свободно.
3. Ставьте посуду так, чтобы она не могла упасть.
4. Посуду следует располагать так, чтобы разбрызгиватели воды могли свободно вращаться во время мытья.
5. Максимальный диаметр размещаемой посуды – 19 сантиметров.



Примечание:

- Не следует мыть в посудомоечной машине слишком мелкие предметы так, как они могут выпасть из корзины.
- Чашки, стаканы, кастрюли и др. размещайте дном вверх, так чтобы они не наполнялись водой.
- Посуда и столовые приборы не должны лежать один в другом.
- Стаканы не должны соприкасаться, чтобы избежать повреждения.
- Нельзя класть ножи с большим лезвием вертикально, это представляет собой потенциальную опасность.
- Длинные и/или острые столовые приборы, например, ножи следует класть горизонтально.
- Не перегружайте посудомоечную машину. Это важно для получения оптимального результата мытья и разумного расхода электроэнергии.



Запуск программы для мытья посуды

Примечание: значок * обозначает необходимость добавления ополаскивателя.

Программа	Информация о программе	Описание цикла	Моющее средство Замачивание/ основная	Время (мин)	Потребление энергии (кВт/ч)	Вода (л)	Ополас- киватель
Интенсивная	Для фаянсовой посуды с сильными загрязнениями и кастрюль, сковородок с обычными загрязнениями	Замачивание (50 °C) Мойка (70 °C) Ополаскивание Ополаскивание (70 °C) Сушка	3/15 г (или 3 в 1)	140	0,9	10	*
Обычная	Для посуды с засохшими загрязнениями	Замачивание Мойка (60 °C) Ополаскивание Ополаскивание (70 °C) Сушка	3/15 г (или 3 в 1)	120	0,7	8	*
ЭКО	Стандартная программа, является наиболее эффективной с точки зрения энергопотребления и расхода воды для мытья посуды средней степени загрязненности	Замачивание Мойка (50 °C) Ополаскивание Ополаскивание (70 °C) Сушка	3/15 г (или 3 в 1)	195	0,61	6,5	*
Стекло	Для фаянсовой и стеклянной посуды с легкой степенью загрязнения	Мойка (45 °C) Ополаскивание Ополаскивание (60 °C) Сушка	18 г (или 3 в 1)	75	0,5	7	*
90 минут	Для посуды с легкой степенью загрязнения, не требующей тщательной сушки	Мойка (45 °C) Ополаскивание Ополаскивание (60 °C) Сушка	18 г (или 3 в 1)	90	0,65	7	*
Быстрая	Быстрая мойка посуды с легкой степенью загрязнения	Мойка (40 °C) Ополаскивание (70 °C) Сушка	15 г	30	0,23	6	
Baby Care	Мойка детских бутылочек.	Мойка (65 °C) Ополаскивание Ополаскивание (70 °C) Сушка	15 г	105	0,55	6	*

Включение посудомоечной машины

Запуск цикла мытья

1. Загрузите посуду в посудомоечную машину.
2. Залейте моющее средство.
3. Вставьте вилку в розетку. Убедитесь, что водоснабжение подключено.
4. Откройте дверцу, нажмите кнопку «Вкл./Выкл.», загорится индикатор питания.
5. Нажмите кнопку «Программа», программы переключаются в следующей последовательности: Интенсивная – Обычная – ЭКО – Стекло – 90 минут – Быстрая – Baby Care.

После выбора программы, загорится индикатор, закройте дверцу, посудомоечная машина начнет работу.

Изменение программы

Цикл программы может быть изменен, если программа была запущена недавно. Иначе вода и моющее средство могут быть уже залитыми в посудомоечную машину, и для нового цикла потребуются добавить моющее средство повторно (см. раздел добавление моющего средства).

1. Нажмите кнопку «Старт/Пауза», чтобы приостановить процесс мойки.
2. Нажмите и удерживайте кнопку выбранной программы более 3 секунд – программа отменится.
3. Выберите необходимую программу.
4. Нажмите кнопку «Старт/Пауза», процесс мойки возобновится примерно через 10 секунд.

Примечание:

При открытии дверцы во время мытья, программа будет поставлена на паузу. Индикатор программы будет мигать, и посудомоечная машина будет издавать звуковой сигнал, пока дверца не будет закрыта. После того, как дверца будет закрыта, работа возобновится через 1 секунду.

Добавление посуды

Вы можете добавить посуду до того, как моющее средство будет добавлено.

1. Приоткройте дверцу.
2. Откройте дверцу полностью после того, как разбрызгиватели остановятся.
3. Добавьте посуду.
4. Закройте дверцу.
5. Работа возобновится через 1 секунду.

Окончание цикла мытья

После окончания цикла мытья раздастся звуковой сигнал в течение 8 секунд, после чего посудомоечная машина остановится.

1. Откройте дверцу и выключите посудомоечную машину, нажав на кнопку «Вкл./Выкл.».
2. Закройте подачу воды.
3. Осторожно откройте дверцу.
Горячая посуда наиболее подвержена повреждению, следует подождать 15 минут, чтобы посуда остыла прежде, чем вынимать ее из посудомоечной машины.
4. Выгрузите посуду.

Внимание:

Не открывайте дверцу во время работы посудомоечной машины, вы можете ошпариться горячей водой.

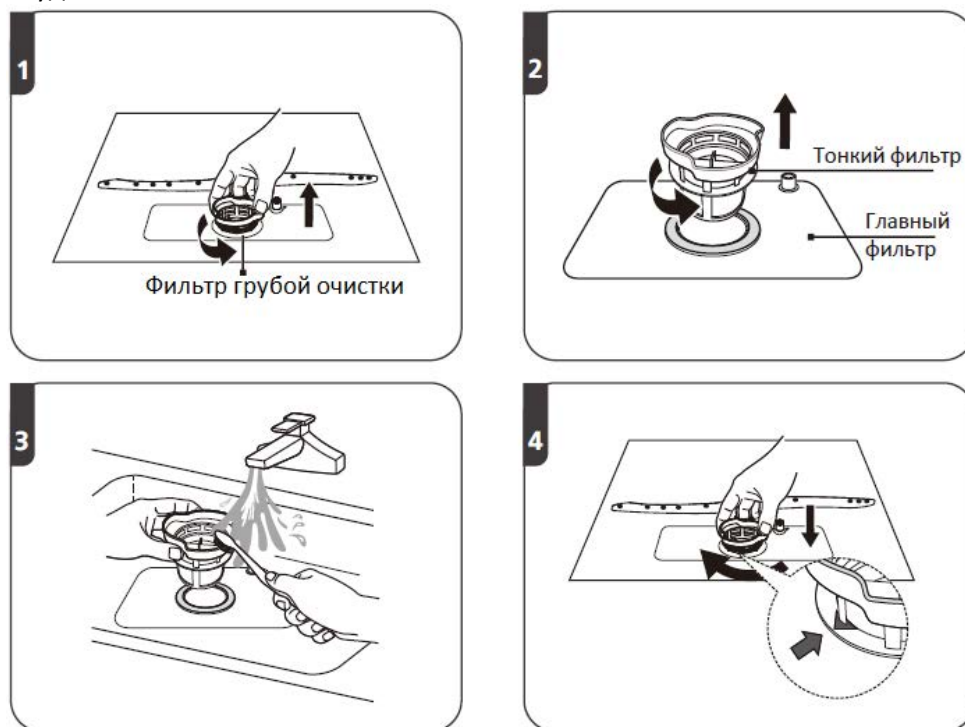
Уход и очистка посудомоечной машины.

Система фильтрации

Фильтр предотвращает попадание крупных остатков пищи в насос. Остатки пищи могут забиваться в фильтр, в этом случае его следует прочистить.

Внимание! Нельзя использовать посудомоечную машину без фильтра.

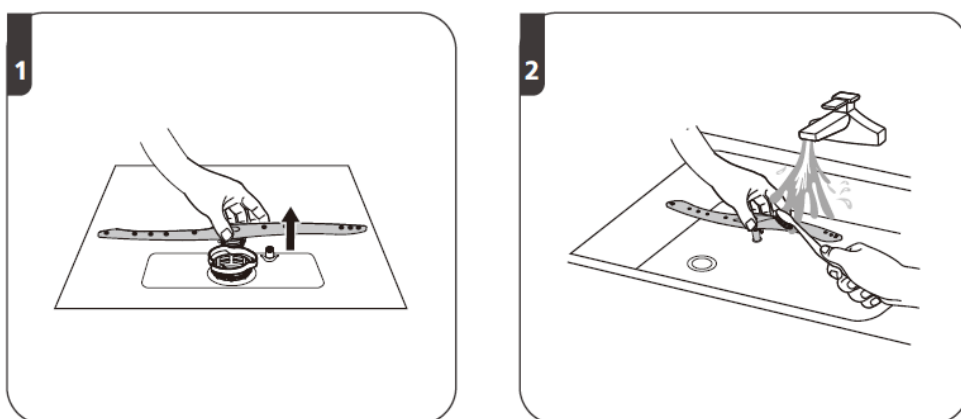
Неправильная замена фильтра снижает производительность посудомоечной машины и может привести к повреждению посуды.



1. Возьмите фильтр грубой очистки, поверните его дважды против часовой стрелки и извлеките из машины.
2. Извлеките тонкий фильтр из главного.
3. Крупные остатки пищи могут быть удалены потоком проточной воды. Для удаления более мелких остатков используйте мягкую щетку.
4. Установите фильтры на место в обратном порядке и поверните фильтр грубой очистки дважды по часовой стрелке.

Уход за разбрызгивателями

Необходимо регулярно чистить разбрызгиватели, чтобы химикаты из жесткой воды не засорили форсунки и подшипники распылителя.



1. Для очистки разбрызгивателя, извлеките его из машины.
2. Промойте разбрызгиватель под теплой мыльной водой, прочистите форсунки мягкой щеткой и установите разбрызгиватель на место.

Возможные проблемы и их решение

Проблема	Возможная причина	Решение
Посудомоечная машина не включается.	Перегорел предохранитель, сработал автомат-выключатель.	Замените предохранитель, включите автомат. Отключите другие приборы, подключенные к той же линии, что и посудомоечная машина.
	Питание не включено.	Убедитесь, что посудомоечная машина включена, дверца закрыта. Убедитесь, что шнур питания плотно включен в розетку.
	Низкое давление воды.	Убедитесь, что подключение выполнено корректно и вода включена.
	Дверца посудомоечной машины не закрыта.	Закройте дверцу.
Вода не сливается из посудомоечной машины.	Сливной шланг перекручен.	Проверьте сливной шланг.
	Фильтр засорен.	Проверьте фильтр грубой очистки. (см. раздел очистка фильтра).
	Кухонная раковина засорена.	Проверьте слив кухонной раковины. Если проблема в сливе кухонной раковины, стоит обратиться к сантехнику.
Мыльная пена в баке.	Неподходящее моющее средство.	Используйте только специальные моющие средства для посудомоечных машин. При возникновении пены откройте посудомоечную машину, дождитесь, когда пена осядет. Добавьте холодной воды в бак. Закройте дверцу и выберите любую программу. Посудомоечная машина сначала сольет воду. Откройте посудомоечную машину после того, как она закончит слив воды, проверьте, исчезла ли пена. Если необходимо, повторите операции.
	Пролитый ополаскиватель.	Всегда протирайте разлитый ополаскиватель.
Пятна внутри бака.	Использовалось моющее средство с красителем.	Убедитесь, что моющее средство не содержит красителей.
Белая пленка на поверхности внутри бака.	Жесткая вода.	Протрите посудомоечную машину внутри мягкой губкой со средством для посудомоечных машин. Не используйте другие очистители во избежание образования пены.
Пятна ржавчины на столовых приборах.	Приборы не устойчивы к коррозии.	Посуда и приборы такого типа не подходят для мытья в посудомоечной машине.
	После добавления соли программа не была запущена. Остатки соли попали при мытье посуды.	После добавления соли всегда запускайте быструю программу в посудомоечной машине без посуды.
	Крышка смягчителя не закреплена.	Проверьте крышку. Зафиксируйте ее.
Стук в моечном отсеке.	Разбрызгиватель задевает посуду в корзине.	Приостановите программу, переложите посуду, мешающую разбрызгивателю.
Дребезжащий шум в моечном отсеке.	Посуда не закреплена.	Приостановите программу, переложите посуду.
Стук в трубах.	Может быть вызвано пересечением труб.	Не влияет на функции посудомоечной машины.

Посуда грязная.	Посуда загружена неправильно.	Обратитесь к разделу «Загрузка посуды».
	Программа недостаточно мощная.	Выберите более интенсивную программу (см. таблицу программных циклов).
	Недостаточное количество моющего средства.	Добавьте больше моющего средства или используйте другое.
	Посуда блокирует разбрызгиватель.	Переложите посуду, чтобы разбрызгиватели вращались свободно.
	Фильтр загрязнен или установлен неправильно, в связи с чем распылители заблокированы.	Очистите фильтр. Очистите разбрызгиватель и распылители.
Мутность стеклянной посуды.	Мягкая вода и излишнее количество моющего средства.	Используйте меньше моющего средства для мягкой воды, выбирайте короткий цикл для мытья стеклянной посуды.
Черные или серые пятна на посуде.	Алюминиевые приборы соприкасались с посудой.	Используйте мягкое абразивное чистящее средство, чтобы удалить пятна.
Моющее средство осталось в дозаторе.	Посуда блокирует дозатор.	Переложите посуду.
Посуда не сохнет.	Неправильная загрузка.	Загружайте посуду, как указано в инструкции.
	Недостаточно ополаскивателя.	Увеличьте количество ополаскивателя.
	Посуда выгружена слишком быстро.	Не выгружайте посуду сразу же после окончания мойки. Приоткройте дверцу, чтобы выпустить пар. Выгружайте посуду после того, как она остынет и станет теплой. Выгружайте посуду сначала из нижней корзины. Таким образом капли воды сверху не попадут на посуду.
	Выбрана неправильная программа.	В коротких программах температура мойки низкая. Выбирайте длительные программные циклы.
	Посуда с плохим покрытием.	Посуда и приборы такого типа не подходят для мытья в посудомоечной машине.

Коды ошибок

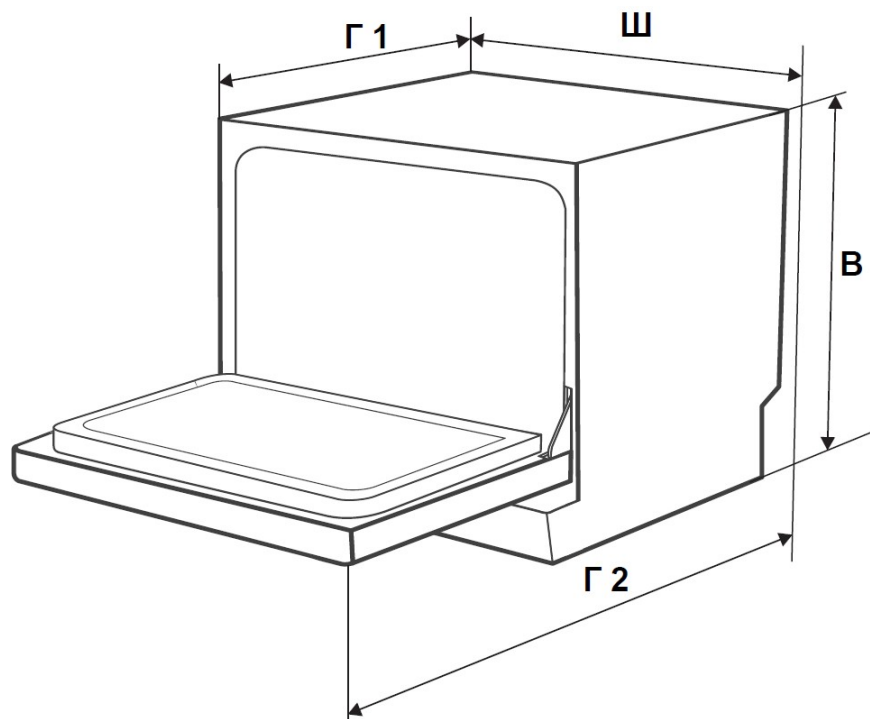
При возникновении некоторых неисправностей посудомоечная машина может отображать некоторые ошибки.

Коды	Значение	Возможная причина
E1	Долгое время набора воды.	Краны не открыты, ограничена подача воды или низкий напор воды.
E3	Вода не нагревается.	Поломка нагревательного элемента.
E4	Переполнение.	Протечки в некоторых элементах посудомоечной машины.
Ed	Ошибка связи между основной платой и панелью управления.	Обрыв или замыкание проводки.

Внимание!

- В случае переполнения посудомоечной машины, отключите подачу воды.
- В случае если вода находится в поддоне из-за переполнения машины или протечки, следует убрать всю воду прежде, чем перезапустить машину.
- Если проблема повторяется, обратитесь в авторизованный сервисный центр.

Техническая информация



Высота:	438 мм.
Ширина:	550 мм.
Глубина (с закрытой дверью):	500 мм.
Глубина (с открытой дверью):	812 мм.
Давление воды	0.04-1.0 МПа.
Вместимость:	6 комплектов.

Технические характеристики

Стандартное количество комплектов	6
Класс энергоэффективности ❶	A+
Ежегодное энергопотребление ❷	174 кВтч
Энергопотребление при стандартном цикле мытья	0.61 кВтч
Энергопотребление в выключенном режиме	0.45 Вт
Энергопотребление в режиме ожидания	0.49 Вт
Ежегодное потребление воды ❸	1820 л
Класс эффективности сушки ❹	A
Стандартная программа ❺	ECO 50 °C
Длительность программы при стандартном цикле	180 мин
Уровень шума	49 дБ
Установка	Свободная
Возможность встраиваемой установки	Да
Высота	438 мм
Ширина	550 мм
Глубина	500 мм
Потребляемая мощность	1170-1380 Вт
Номинальное напряжение / частота	220-240 В~ / 50 Гц
Давление воды (давление потока)	0.4-10 бар = 0.04-1 МПа

Примечание

- ❶ От A+++ (максимальная эффективность) до D (минимальная эффективность).
- ❷ Энергопотребление в год рассчитано на основе 280 стандартных циклов мытья при использовании холодной воды и потреблении в энергосберегающих режимах. Фактическое энергопотребление зависит от реальной эксплуатации посудомоечной машины.
- ❸ Потребление воды в год рассчитано на основе 280 стандартных циклов мытья. Фактическое энергопотребление зависит от реальной эксплуатации посудомоечной машины.
- ❹ От A (максимальная эффективность) до G (минимальная эффективность).
- ❺ Данная программа подходит для мытья посуды с легкой степенью загрязнения и является наиболее эффективной программой, сочетающей экономичное потребление энергии и воды для мытья данного типа посуды.

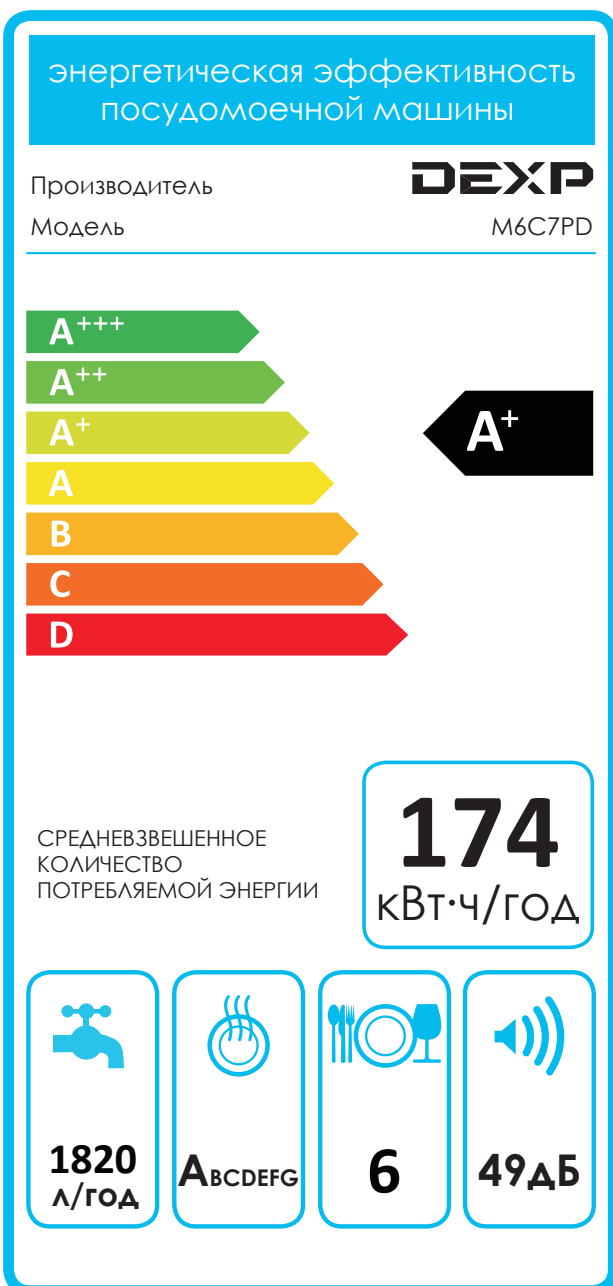
Результаты могут сильно варьироваться в зависимости от количества и загрязнения посуды, жесткости воды, количество моющего средства и т.д.

Правила и условия монтажа, хранения, перевозки (транспортировки), реализации и утилизации

- Устройство не требует какого-либо монтажа или дополнительной фиксации.
- Хранение и транспортировка устройства должны производиться в сухом помещении. Устройство требует бережного обращения, оберегайте его от воздействия пыли, грязи, ударов, влаги, огня и т.д.
- Реализация устройства должна производиться в соответствии с действующим законодательством РФ.
- По окончании срока службы изделия не выбрасывайте его вместе с остальными бытовыми отходами. Утилизация данного изделия должна быть осуществлена согласно местным нормам и правилам по переработке отходов. Утилизация изделий позволяет предотвратить нанесение потенциального вреда окружающей среде и здоровью человека в результате неконтролируемого выброса отходов и рационально использовать материальные ресурсы. За более подробной информацией по сбору и утилизации отслужившего электрического и электронного оборудования, осуществляемым бесплатно и по вашему месту жительства, обратитесь в соответствующее управление вашего муниципального органа власти.



Показатели энергоэффективности



Дополнительная информация

Изготовитель: Фошань Шуньдэ Мидеа Вошинг Эпплайенсиз ЭмЭфДжи Ко., Лтд.
Шоссе Ганцянь 20, Бэйцзяо, р-н Шуньдэ, Фошань, пров. Гуандун, Китай.

Уполномоченное изготовителем лицо: ООО «Атлас».
690068, Россия, Приморский край, г. Владивосток, проспект 100-летия Владивостока, дом 155, корпус 3, офис 5.

Изделие имеет сертификат соответствия, выданный Государственным органом по Сертификации.
Номер ТС: RU C-CN.АЛ16.В.19977.

Орган по сертификации: общество с ограниченной ответственностью «Гарант Плюс».

Срок действия: 11.01.2017 по 10.01.2020 включительно.

Спецификации, информация о продукте, его комплектация и функционал могут быть изменены без предварительного уведомления пользователя.

Фактический интерфейс устройства может отличаться от представленного в данном руководстве.

Адрес в интернете:

www.dexp.club



www.dexp.club