

# REDMOND

Соковыжималка RJ-M908

Руководство по эксплуатации



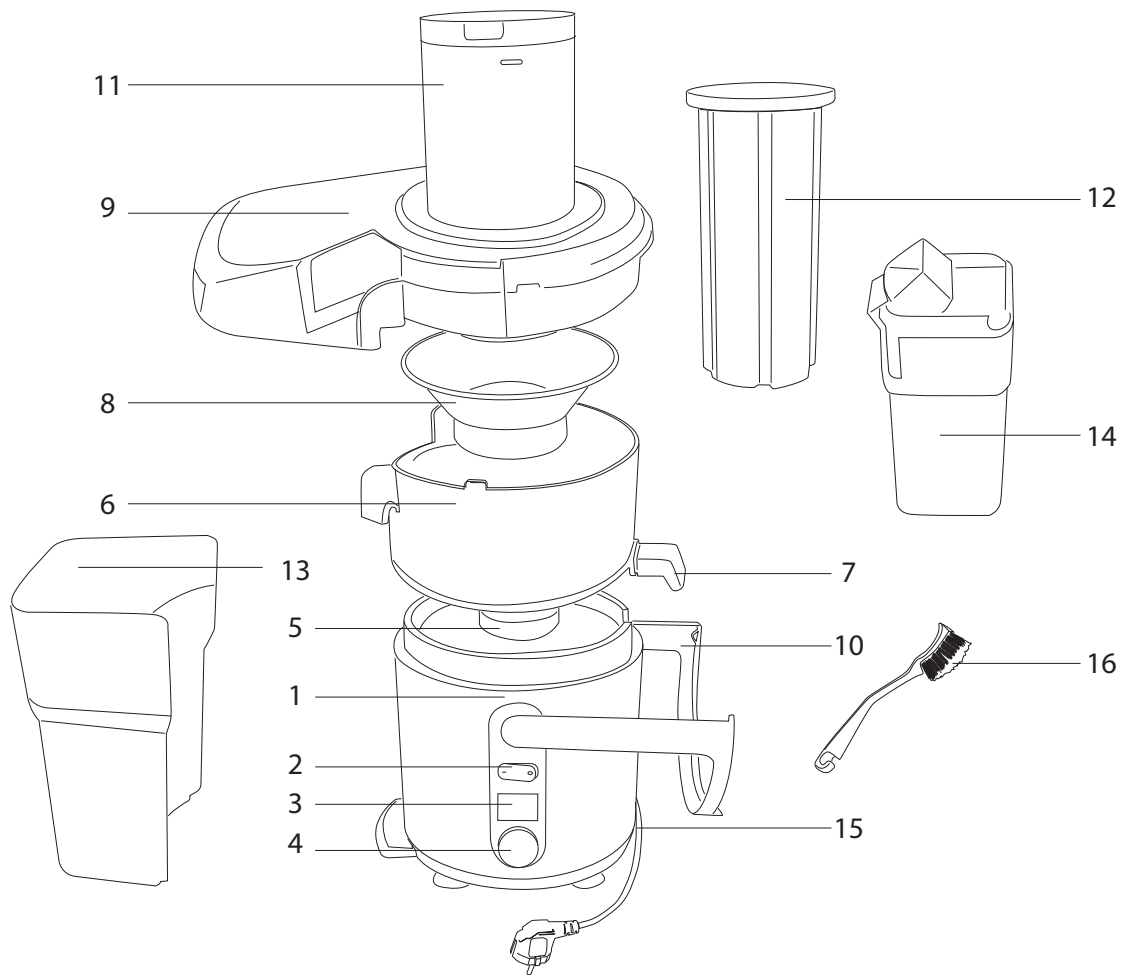
Если вы не получили требуемое качество обслуживания в сервисе, обращайтесь в головной сервисный центр по контактным данным, указанным в условиях гарантийного обслуживания



## СОДЕРЖАНИЕ

Меры безопасности .....	5
Технические характеристики .....	6
Комплектация .....	6
Устройство прибора.....	6
I. ПЕРЕД НАЧАЛОМ ИСПОЛЬЗОВАНИЯ .....	7
II. ЭКСПЛУАТАЦИЯ ПРИБОРА.....	7
Сборка .....	7
Использование .....	7
Защита от перегрева .....	8
III. УХОД ЗА ПРИБОРОМ.....	8
Хранение и транспортировка .....	8
IV. ПЕРЕД ОБРАЩЕНИЕМ В СЕРВИС-ЦЕНТР.....	9
V. ГАРАНТИЙНЫЕ ОБЯЗАТЕЛЬСТВА.....	9

A1



## УВАЖАЕМЫЙ ПОКУПАТЕЛЬ!


Благодарим вас за то, что отдали предпочтение бытовой технике REDMOND. REDMOND — это качество, надежность и неизменно внимательное отношение к потребностям клиентов. Надеемся, что вам понравится продукция компании и вы также будете выбирать наши изделия в будущем.

Соковыжималка RJ-M908 — современный прибор для отжима сока из citrusовых фруктов.

*Хотите узнать больше? Посетите наш сайт [www.redmond.company](http://www.redmond.company).*

Здесь вы найдете актуальную информацию о предлагаемой технике REDMOND и ожидаемых новинках, сможете получить консультацию онлайн, а также заказать продукцию REDMOND и оригинальные аксессуары к ней в нашем интернет-магазине.

**Служба поддержки пользователей REDMOND в России: 8-800-200-77-21 (звонок по России бесплатный).**

 *Прежде чем использовать данное изделие, внимательно прочитайте руководство по эксплуатации и сохраните его в качестве справочника. Правильное использование прибора значительно продлит срок его службы.*

**Меры безопасности и инструкции, содержащиеся в данном руководстве, не охватывают все возможные ситуации, которые могут возникнуть в процессе эксплуатации прибора. При работе с устройством пользователь должен руководствоваться здравым смыслом, быть осторожным и внимательным.**

## МЕРЫ БЕЗОПАСНОСТИ

- Производитель не несет ответственности за повреждения, вызванные несоблюдением требований по технике безопасности и правил эксплуатации изделия.
- Данный электроприбор предназначен для использования в бытовых условиях и может применяться в квартирах, загородных домах, гостиничных номерах, бытовых помещениях магазинов, офисов или в других подобных условиях непромышленной эксплуатации. Промышленное или любое другое нецелевое использование устройства будет считаться нарушением условий надлежащей эксплуатации изделия. В этом случае производитель не несет ответственности за возможные последствия.

- Перед подключением устройства к электросети проверьте, совпадает ли ее напряжение с номинальным напряжением питания прибора (см. технические характеристики или заводскую табличку изделия).
  - Используйте удлинитель, рассчитанный на потребляемую мощность прибора: несоответствие параметров может привести к короткому замыканию или возгоранию кабеля.
  - Подключайте прибор только к розеткам, имеющим заземление, — это обязательное требование электробезопасности. Используя удлинитель, убедитесь, что он также имеет заземление.
  - Выключайте прибор из розетки после использования, а также во время его очистки или перемещения. Извлекайте электрошнур сухими руками, удерживая его за штепсель, а не за провод.
  - Используйте прибор только по назначению. Использование прибора в целях, отличающихся от указанных в данном руководстве, является нарушением правил эксплуатации.
  - Не протягивайте шнур электропитания в дверных проемах или вблизи источников тепла. Следите за тем, чтобы электрошнур не перекручивался и не перегибался, не соприкасался с острыми предметами, углами и кромками мебели.
- STOP** *ПОМНИТЕ: случайное повреждение кабеля электропитания может привести к неполадкам, которые не соответствуют условиям гарантии, а также к поражению электротоком. При повреждении шнура питания его замену, во избежание опасности, должен производить изготовитель, сервисная служба или аналогичный квалифицированный персонал.*
- Не устанавливайте прибор на мягкую поверхность.
  - Не используйте соковыжималку в разобранном виде. Крышка соковыжималки должна быть надежно закреплена с помощью фиксаторов. В противном случае соковыжималка не будет работать.

- Не перегружайте прибор продуктами. Не прилагайте чрезмерных усилий при работе с толкателем. Соковыжималка имеет функцию защиты мотора от перегрузки.

STOP

*Не проталкивайте продукты в камеру для подачи пальцами или посторонними предметами во время работы прибора. Для этих целей можно использовать только толкатель. Не прикасайтесь к лезвиям, расположенным на сетке-фильтре. Они очень острые!*

- Перед очисткой прибора убедитесь, что он отключен от электросети и вращение полностью остановлено. Строго следуйте инструкциям по очистке прибора.

STOP

*ЗАПРЕЩАЕТСЯ погружать корпус прибора в воду или помещать его под струю воды!*

- Прибор не предназначен для использования лицами (включая детей) с пониженными физическими, психическими или умственными способностями или при отсутствии у них опыта или знаний, если они не находятся под контролем или не проинструктированы об использовании данного прибора лицом, ответственным за их безопасность. Дети должны находиться под присмотром для недопущения игры с прибором.

- Запрещены самостоятельный ремонт прибора или внесение изменений в его конструкцию. Ремонт прибора должен производиться исключительно специалистом авторизованного сервис-центра. Непрофессионально выполненная работа может привести к поломке прибора, травмам и повреждению имущества.

STOP

*ВНИМАНИЕ! Запрещено использование прибора при любых неисправностях.*

### Технические характеристики

Модель.....	RJ-M908
Тип соковыжималки.....	универсальная
Номинальная мощность.....	1000 Вт
Максимальная мощность.....	3000 Вт
Напряжение.....	220-240 В, 50 Гц
Защита от поражения электротоком.....	класс I
Максимальная скорость работы.....	12 000 об/мин
Количество скоростей.....	5
ЖК-дисплей.....	есть
Нескользящие ножки с присосками.....	есть
Объем стакана для сока.....	750 мл
Объем контейнера для отходов.....	2 л
Фиксатор крышки.....	есть
Защита от включения при неправильной сборке.....	есть
Сепаратор с ножами из нержавеющей стали с титановым напылением.....	есть
Диаметр отверстия для загрузки продуктов.....	84 мм
Автоматическая защита двигателя от перегрева.....	есть
Материал корпуса.....	нержавеющая сталь, пластик

### Комплектация

Соковыжималка.....	1 шт.
Толкатель.....	1 шт.
Контейнер для отходов.....	1 шт.
Контейнер для сока.....	1 шт.
Щетка для очистки.....	1 шт.
Книга рецептов сока.....	1 шт.
Руководство по эксплуатации.....	1 шт.
Сервисная книжка.....	1 шт.

Производитель имеет право на внесение изменений в дизайн, комплектацию, а также в технические характеристики изделия в ходе постоянного совершенствования своей продукции без дополнительного уведомления об этих изменениях.

### Устройство прибора (схема А1, стр. 4)

1. Основание соковыжималки с двигателем
2. Клавиша включения/выключения (ON/OFF)
3. ЖК-дисплей
4. Переключатель скоростных режимов
5. Приводной вал
6. Рабочая камера
7. Носик для слива сока

8. Сепаратор
9. Крышка
10. Фиксатор крышки
11. Камера подачи продуктов
12. Толкатель
13. Контейнер для отходов
14. Контейнер для сока
15. Сетевой шнур
16. Щетка для очистки сепаратора

## I. ПЕРЕД НАЧАЛОМ ИСПОЛЬЗОВАНИЯ

Аккуратно достаньте изделие и его комплектующие из коробки. Удалите все упаковочные материалы и рекламные наклейки.

**!** *Обязательно сохраните на месте предупреждающие наклейки, наклейки-указатели (при наличии) и табличку с серийным номером изделия на его корпусе!*

*После транспортировки или хранения при низких температурах необходимо выдержать прибор при комнатной температуре не менее 2 часов перед включением.*

Полностью размотайте шнур электропитания. Протрите корпус изделия влажной тканью, съемные детали промойте теплой водой с использованием мягкого моющего средства. Полностью просушите все детали прибора перед подключением к электросети.

## II. ЭКСПЛУАТАЦИЯ ПРИБОРА

### Сборка

1. Установите основание соковыжималки на ровную твердую горизонтальную поверхность. Убедитесь в том, что прибор отключен от электросети, клавиша ON/OFF находится в положении OFF.
  2. Установите на основание рабочую камеру так, чтобы выступающая снизу часть носика для слива сока совпала с выемкой в основании.
  3. Установите сепаратор в центр рабочей камеры на приводной вал. Надавите с двух сторон на верхний обод сепаратора, чтобы соединить его с приводным валом. При соединении вы услышите щелчок. Убедитесь, что сепаратор прочно закреплен на валу. Не прилагайте чрезмерных усилий!
  4. Установите контейнер для отходов. Для этого подведите его верхнюю часть под пластиковый выступ рабочей камеры, чуть приподнимите, прижмите к корпусу соковыжималки и опустите на пластиковый выступ внизу.
  5. Установите крышку с камерой подачи. Края выступа крышки должны находиться внутри контейнера для отходов, а полукруглые выемки по бокам — совпасть с выступами на верхней кромке рабочей камеры.
6. Надавите на крышку сверху, не прилагая чрезмерных усилий, и закрепите ее фиксатором крышки, подняв его вверх под прямым углом. Фиксатор должен совпасть с пазом на крышке и закрепиться в нем со щелчком.
- !** *ВНИМАНИЕ! Фиксатор крышки должен быть защелкнут до конца и плотно закреплен в пазу на поверхности крышки. Не до конца поднятый фиксатор может стать причиной поломки.*

### Использование

**!** *ВНИМАНИЕ! Рекомендованное время непрерывной работы соковыжималки на максимальной скорости (5, HARD VEG) при обработке твердых продуктов не должно превышать 1 минуты с перерывом не менее 3 минут. Допускается эксплуатация прибора только в полностью собранном виде.*

1. Вымойте фрукты и овощи перед отжимом, разрежьте наиболее крупные, не помещающиеся в камеру подачи продуктов.
2. Убедитесь, что соковыжималка правильно собрана (см. раздел «Сборка»), отключена от электросети, клавиша ON/OFF находится в положении OFF, камера подачи продуктов пуста.
3. Установите контейнер для сока так, чтобы носик для слива сока находился внутри него.
4. Установите переключатель скоростных режимов в крайнее левое положение (1, SOFT FRUIT).
5. Подключите соковыжималку к электросети. Электророзетка должна быть легкодоступна для включения и выключения прибора.
6. Переведите клавишу ON/OFF в положение ON. Загорится дисплей, двигатель начнет работать. Данная модель оборудована системой плавного старта: подождите несколько секунд, пока двигатель разгонится.
7. Вращайте регулятор скоростных режимов по часовой стрелке. При этом на дисплее будут высвечиваться номера от 1 до 5 (слева) и курсор-индикатор, перемещающийся вдоль списка названий режимов.

№ режима	Надпись на дисплее	Название режима
1	Soft fruit	Мягкие фрукты и овощи
2	Citrus	Цитрусовые
3	Pineapple	Ананас
4	Apple	Яблоко
5	Hard veg	Жесткие фрукты и овощи

**i** Выберите скоростной режим в зависимости от жесткости обрабатываемых продуктов.

Минимальная скорость вращения сепаратора (1, Soft fruit) рекомендуется для обработки мягких фруктов и овощей, максимальная (5, Hard veg) – для жестких фруктов и овощей.

8. Загружайте подготовленные фрукты и овощи в камеру подачи продуктов. Воспользуйтесь толкателем.



**ВНИМАНИЕ!** Загружайте продукты в соковыжималку только при работающем двигателе. Не проталкивайте продукты руками или посторонними предметами. Не опускайте посторонние предметы в камеру подачи продуктов. Не д вите на толкатель слишком сильно. Это может повлиять на качество сока, а также привести к остановке сепаратора или повреждению компонентов прибора.

9. Если контейнер для отходов заполняется во время работы, необходимо его очистить. Для этого выключите прибор, переведя клавишу ON/OFF в положение OFF, и опустите фиксатор. Затем снимите крышку и отсоедините контейнер, слегка приподняв его.

10. По окончании работы выключите соковыжималку, переведя клавишу ON/OFF в положение OFF и отключите ее от электросети.

**i** Для повышения эффективности работы прибора рекомендуется делать непродолжительные перерывы для очистки сепаратора. Промывайте сепаратор после обработки 1,5-2 кг продуктов. При переработке ягод (например, винограда, смородины, крыжовника) сепаратор засоряется быстрее, чем обычно. Отжим сока из этих продуктов может потребовать более частой очистки соковыжималки и сепаратора. Мягкие сорта яблок, а также переспевшие яблоки не предназначены для получения сока. При их отжиме образуется большое количество отходов, засоряющих лоток рабочей камеры, что нарушает режим работы соковыжималки, необходима частая очистка рабочей камеры от мякоти.

#### **ВАЖНОЕ ПРЕДУПРЕЖДЕНИЕ ОТ ПРОИЗВОДИТЕЛЯ!**

Для повышения производительности и увеличения службы прибора рекомендуется:

- твердые продукты (такие как морковь, свекла, редька, яблоки, груши, ананас) разрезать на части размером 4-5 см;
- опускать в загрузочный лоток предварительно нарезанные овощи, фрукты или ягоды, слегка надавливая;
- не нажимать слишком сильно на толкатель во избежание снижения качества сока и остановки вращения шнека;
- удалять из фруктов и ягод сердцевину/косточки во избежание повреждений шнека и фильтров;
- предварительно размораживать продукты.



**ВНИМАНИЕ!** Данный прибор НЕ ПРЕДНАЗНАЧЕН для получения сока из бобовых, орехов, косточек фруктов/овощей, замороженных продуктов!

#### **Защита от перегрева**

Прибор снабжен системой защиты двигателя от перегрева. Если температура слишком высока, питание автоматически отключается. В этом случае переведя клавишу ON/OFF в положение OFF, отсоедините соковыжималку от сети и дайте двигателю остыть в течение 20-30 минут. Чтобы продолжить работу с соковыжималкой, перед подключением к электросети следует нажать черную кнопку разблокировки на днище прибора.

### **III. УХОД ЗА ПРИБОРОМ**

Очистку соковыжималки необходимо производить после каждого использования.

1. Убедитесь, что соковыжималка отключена от электросети, клавиша ON/OFF находится в положении OFF.
2. Опустите фиксатор крышки. Снимите крышку и отсоедините контейнер для отходов.
3. Извлеките сепаратор, с небольшим усилием потянув вверх за край со стороны контейнера для отходов. Опустите сепаратор в воду с моющим средством на 10 минут, затем промойте его. При очистке сепаратора используйте специальную щетку, входящую в комплект соковыжималки.
4. Снимите рабочую камеру. Промойте ее, а также толкатель, крышку, контейнер для отходов и контейнер для сока, используя неабразивные моющие средства. Допускается очистка этих деталей (кроме толкателя) в посудомоечной машине только на верхней полке.
5. Основание соковыжималки протрите влажной тканью. Металлические поверхности и детали хорошо отмываются при добавлении в воду лимонного сока.
6. Детали прибора должны полностью высохнуть при комнатной температуре и естественной вентиляции воздуха.
7. Храните прибор в собранном виде в сухом месте.



**ЗАПРЕЩАЕТСЯ** погружать основание прибора, шнур электропитания и шпатель в воду или помещать их под струю воды!

**ЗАПРЕЩАЕТСЯ** использование при очистке прибора грубых салфеток или губок, абразивных паст. Также недопустимо использование любых химически агрессивных или других веществ, не рекомендованных для применения с предметами, контактирующими с пищей.

#### **Хранение и транспортировка**


Перед хранением и повторной эксплуатацией очистите и полностью просушите все части прибора. Храните прибор в сухом вентилируемом месте вдали от нагревательных приборов и попадания прямых солнечных лучей.

При транспортировке и хранении запрещается подвергать прибор механическим воздействиям, которые могут привести к повреждению прибора и/или нарушению целостности упаковки.



## IV. ПЕРЕД ОБРАЩЕНИЕМ В СЕРВИС-ЦЕНТР

Неисправность	Возможные причины	Способ устранения
Прибор не включается	Прибор не включен в электросеть	Включите прибор в электросеть
	Не закрыт фиксатор крышки	Предварительно выключив прибор, закройте фиксатор
Двигатель останавливается во время работы	Сработала защита от перегрева	Следуйте указаниям раздела «Защита от перегрева»
	Скопление отходов в рабочей камере из-за слишком высокой скорости работы прибора	Очистите рабочую камеру, уменьшите скорость работы прибора
Двигатель останавливается во время работы	Скопление отходов в рабочей камере из-за чрезмерного давления на толкатель	Очистите рабочую камеру, не перегружайте камеру подачи продуктами, уменьшите усилие при нажиме на толкатель
Мякоть скапливается на сетке сепаратора или поступает в контейнер для отходов с большим количеством сока	Сепаратор засорен	Очистите сепаратор
Сок выходит из носика под сильным давлением или вытекает из-под крышки	Вы используете слишком высокую скорость работы	Уменьшите скорость работы прибора
	Вы прикладываете чрезмерное усилие при работе с толкателем	Уменьшите усилие при нажиме на толкатель

 В случае если неисправность устранить не удалось, обратитесь в авторизованный сервисный центр.

## V. ГАРАНТИЙНЫЕ ОБЯЗАТЕЛЬСТВА

На данное изделие предоставляется гарантия сроком на 2 года с момента его приобретения. В течение гарантийного периода изготовитель обязуется устранить путем ремонта, замены деталей или замены всего изделия любые заводские дефекты, вызванные недостаточным качеством материалов или сборки. Гарантия вступает в силу только в том случае, если дата покупки подтверждена печатью магазина и подписью продавца на оригинальном гарантийном талоне. Настоящая гарантия признается лишь в том случае, если изделие применялось в соответствии с руководством по эксплуатации, не ремонтировалось не разбиралось и не было повреждено в результате неправильного обращения с ним, а также сохранена полная комплектность изделия. Данная гарантия не распространяется на естественный износ изделия и расходные материалы (фильтры, лампочки, антипригарные покрытия, уплотнители и т.д.). Срок службы изделия и срок действия гарантийных обязательств на него исчисляются со дня продажи или с даты изготовления изделия (в случае, если дату продажи определить невозможно).

Дату изготовления прибора можно найти в серийном номере, расположенном на идентификационной наклейке на корпусе изделия. Серийный номер состоит из 13 знаков. 6-й и 7-й знаки обозначают месяц, 8-й – год выпуска устройства.

0	0	0	0	0	1	1	2	3	3	3	3	3
---	---	---	---	---	---	---	---	---	---	---	---	---

1 – месяц производства (01 – январь, 02 – февраль ... 12 – декабрь)

2 – год производства (1 – 2011 г., 2 – 2012 г. ... 0 – 2020 г.)

3 – серийный номер модели

Установленный производителем срок службы прибора составляет 3 года со дня его приобретения при условии, что эксплуатация изделия производится в соответствии с данным руководством и применимыми техническими стандартами.

**Утилизацию упаковки, руководства пользователя, а также самого прибора необходимо производить в соответствии с местной программой по переработке отходов. Проявите заботу об окружающей среде: не выбрасывайте такие изделия вместе с обычным бытовым мусором.**



EAC

Производитель: «Пауэр Пойнт Инк. Лимитед» №1202 Хай Юн Гэ (В1) Лин Хай Шан Чжуан Сямейлин Футьян, Шеньжень, Китай, 518049. По лицензии REDMOND Индастриал Груп, ЛЛСи Уан Коммерс Плаза, 99 Вашингтон-авеню, сьют 805А, Олбани, Нью-Йорк, 12210, Соединенные Штаты Америки.

Импортер: ООО «АЛЬФА», 198099, РФ, г. Санкт-Петербург, ул. Промышленная, д. 38, корп. 2, литера А.

© REDMOND. Все права защищены. 2018

Воспроизведение, передача, распространение, перевод или другая переработка данного документа или любой его части без предварительного письменного разрешения правообладателя запрещены.

Produced by Redmond Industrial Group LLC  
One Commerce Plaza, 99 Washington Ave, Ste. 805A,  
Albany, New York, 12210, United States  
[www.redmond.company](http://www.redmond.company)  
[www.multivarka.pro](http://www.multivarka.pro)  
[www.store.redmond.company](http://www.store.redmond.company)  
[www.smartredmond.com](http://www.smartredmond.com)  
Made in China

RJ-M908-UM-9