

DEXP

РУКОВОДСТВО ПОЛЬЗОВАТЕЛЯ

**Сушильная машина
DEXP
DM-F8DMA/WB**

Содержание

Меры предосторожности	4
Схема устройства	7
Аксессуары	7
Установка	8
Регулировка ножек	8
Эксплуатация	9
Начало сушки	9
Подготовка к сушке	9
Информация о весе сухого белья	10
Символы на ярлыках одежды	10
После окончания процесса сушки	11
Панель управления	11
Индикаторы	12
Работа с устройством	13
Выбор программы	13
Дополнительные программы и функции	13
Уход и обслуживание	15
Чистка ворсового фильтра	15
Слив воды из отсека для сбора воды	15
Чистка барабана и уплотнения у отсека дверцы	16
Чистка конденсатора	16
Неисправности и методы их устранения	17
Технические характеристики	19
Таблица режимов сушки	20
Информация об энергоэффективности	21
Правила и условия монтажа, хранения, перевозки (транспортировки), реализации и утилизации	22
Дополнительная информация	23

Уважаемый покупатель!

Благодарим Вас за выбор продукции, выпускаемой под торговой маркой «DEXP». Мы рады предложить Вам изделия и устройства, разработанные и изготовленные в соответствии с высокими требованиями к качеству, функциональности и дизайну. Перед началом эксплуатации внимательно прочитайте данное руководство, в котором содержится важная информация, касающаяся Вашей безопасности, а также рекомендации по правильному использованию продукта и уходу за ним. Позаботьтесь о сохранности настоящего Руководства и используйте его в качестве справочного материала при дальнейшей эксплуатации изделия.

Сушильная машина предназначена для использования в домашнем хозяйстве для сушки текстильных изделий и верхней одежды, пригодных для машинной сушки.

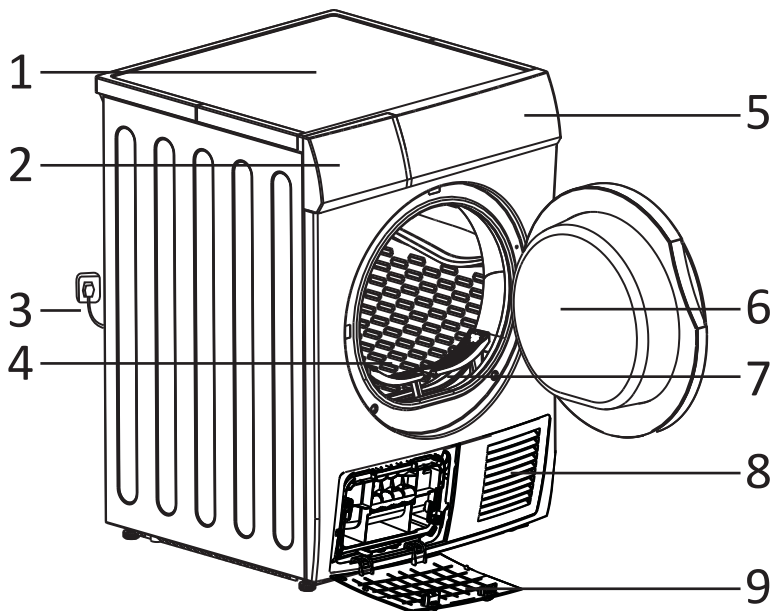
Меры предосторожности

- Сушильная машина предназначена для использования только внутри помещения.
- Данное устройство не может использоваться детьми до 8 лет, лицами с ограниченными физическими, сенсорными или умственными способностями и с недостаточным опытом или знаниями, кроме случаев, если они находятся под присмотром лица, отвечающего за их безопасность, или получили соответствующие инструкции, позволяющие им безопасно эксплуатировать электроприбор и дающие им представление об опасности, сопряженной с его эксплуатацией.
- Сушильная машина не может использоваться для белья, для стирки которого были использованы химические вещества промышленного назначения.
- После каждого или нескольких циклов работы сушильной машины необходимо чистить фильтр.
- Не сушите в машине грязное белье.
- Никогда не сушите в машине белье, которое очищалось, стиралось, пропитано или запачкано горючими или легковоспламеняющимися материалами (растительное масло, ацетон, спирт, бензин, керосин, пятновыводители, скипидар, воск, краска, вещества, для удаления воска, лак для волос), если оно перед этим не было выстирано в горячей воде с надлежащим количеством стирального вещества. Недостаточное очищение текстильных изделий может привести к самовозгоранию белья, даже после завершения процесса сушки или после извлечения белья из сушильной машины.
- Не сушите в машине резиновые изделия или изделия на резиновой подошве или подкладке, подушки, набитые поролоном, латексом, пластмассовые, полиэтиленовые и бумажные изделия, шапочки для душа, водоотталкивающие изделия, многоразовые подгузники, чехлы.
- Кондиционер для белья и аналогичные средства по уходу необходимо использовать только так, как это предписано в инструкции по применению кондиционера.

- Завершающий цикл сушильной машины производится без нагрева (цикл охлаждения).
- Никогда не останавливайте сушильную машину до конца цикла сушки, если только все белье сразу же не выгружается и не развешивается для охлаждения.
- Сушильную машину нельзя устанавливать за дверью, которая может захлопнуться, за раздвижной дверью, а также за дверью, направление открывания которой противоположно направлению открывания дверцы устройства. Установку сушильной машины в помещении следует производить с учетом обязательного беспрепятственного открывания дверцы.
- Во время использования или обслуживания устройства ни в коем случае не переворачивайте его.
- Не допускайте подвода к сушильной машине воздуха, пропитанного парами горючих и легковоспламеняющихся веществ. Опасность возгорания!
- Перед тем как закладывать белье в сушильную машину освободите карманы одежды от посторонних предметов (например, зажигалок, спичек).
- Не устанавливайте сушильную машину на ковровин, если высота ворса препятствует циркуляции воздуха под основанием машины.
- Во избежание опасных ситуаций поврежденный шнур питания подлежит замене производителем, его представителем по сервисному техническому обслуживанию или иным специалистом соответствующей квалификации.
- Дети до трех лет могут находиться рядом с сушильной машиной только под надзором взрослых.
- Подключайте устройство к источнику питания только после полного завершения установки.
- Перед чисткой или техническим обслуживанием необходимо отключить сушильную машину от сети питания.
- Если устройство долго не используется, отключите его от сети электропитания.
- Не прислоняйтесь к дверце устройства. Стекло дверца может сильно нагреваться во время работы. Не допускайте непосредственного контакта детей и домашних животных с устройством во время работы.
- Обратите внимание, что напряжение и частота электрической сети должны соответствовать характеристикам устройства.
- Не подключайте устройство к электрической сети с меньшим напряжением, чем указано в характеристиках устройства.
- Не прикасайтесь к вилке кабеля питания мокрыми руками.
- В целях Вашей безопасности, разъем кабеля питания должен подключаться к двухполюсной розетке с заземляющим контактом. Внимательно проверьте и убедитесь в наличии правильного и надежного заземления Вашей розетки сети питания.
- Данная сушильная машина предназначена только для бытового использования.
- Обеспечьте соответствующую защиту шнура питания. Шнур питания должен быть хорошо зафиксирован таким образом, чтобы не задевать людей и другие предметы, и не подвергаться повреждениям. Особое внимание должно быть уделено сети питания. Вилка должна легко вставляться в розетку. Также особое внимание должно уделяться месту расположения розетки и удобству доступа к ней.

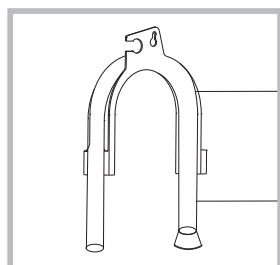
- Не допускайте перегрузки розетки, и не удлинняйте кабель. Удлинение провода может вызвать пожар или удар электрическим током. Не тяните за шнур питания мокрыми руками.
- Устанавливайте и храните сушильную машину в помещении, где она не будет подвергаться воздействию минусовых температур, воды или других погодных условий, которые могут вызвать серьезное повреждение и аннулировать действие гарантии.
- Вокруг сушильной машины должна быть обеспечена надлежащая вентиляция. Следите за тем, что в области вентиляционного отверстия не было скоплений пуха, пыли и грязи. Из-за засоренного отверстия будет снижена сила воздушного потока.
- Перед тем как закладывать белье в сушильную машину тщательно отжимайте его в стиральной машине. Таким образом, Вы сможете уменьшить время, необходимое для сушки, а значит и потребление электроэнергии.
- Перед использованием сушильной машины убедитесь в том, что поблизости нет легковоспламеняющихся средств и спреев. В случае случайной утечки такого средства ни в коем случае не трогайте розетку, остановите работу машины, нажав на кнопку «пауза».
- Не используйте сушильную машину, если она повреждена, работает с перебоями, частично разобрана, в ней неисправны или отсутствуют какие-либо детали, включая поврежденный шнур и розетку питания.
- Данное устройство не предназначено для использования в коммерческих целях.
- Будьте осторожны при перемещении устройства. Не перемещайте прибор за открытую дверцу или выступающие части.

Схема устройства



1. Верхняя крышка.
2. Отсек для сбора воды.
3. Кабель питания.
4. Барабан.
5. Панель управления.
6. Дверь.
7. Фильтр.
8. Воздухозаборник.
9. Крышка отсека конденсатора.

Аксессуары



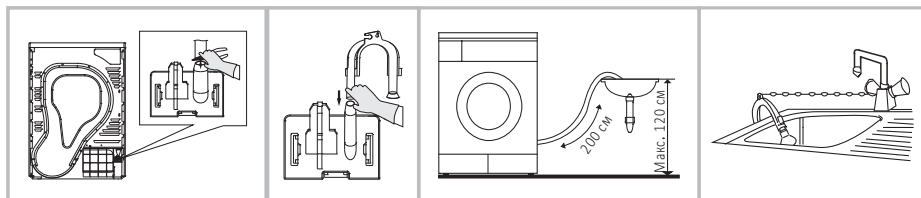
Держатель шланга

Сливной шланг

Данные аксессуары являются опциональными.

Установка

Внимание: установка сливного шланга не является обязательной. В конструкции модели предусмотрен отсек для сбора воды.

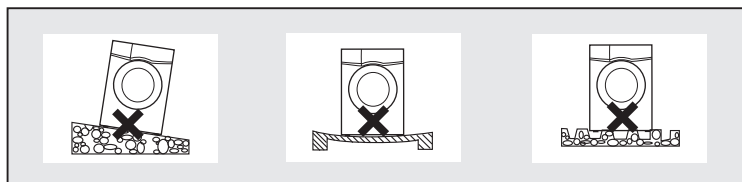


Используйте плоскогубцы, чтобы снять сливной шланг с крепления шланга.

Подсоедините сливной шланг.

Выведите сливной шланг в раковину. Сливной шланг не следует располагать выше 120 см по высоте, и его конец не должен быть погружен в воду.

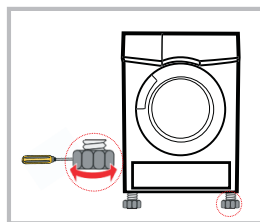
1. Рекомендуется устанавливать сушильную машину рядом со стиральной машиной для Вашего удобства.
2. Сушильная машина должна быть установлена в чистом месте, где грязь не накапливается. Воздух должен свободно циркулировать по всему устройству. Не закрывайте передний воздухозаборник или решетки воздухозаборника в задней части машины.
3. Чтобы свести к минимуму вибрацию и шум при использовании устройства, его следует размещать на твердой и ровной поверхности.
4. Не снимайте ножки сушильной машины. Не устанавливайте устройство на ковровое покрытие и другие типы пола, которые могут препятствовать свободной циркуляции воздуха под днищем устройства.



Регулировка ножек

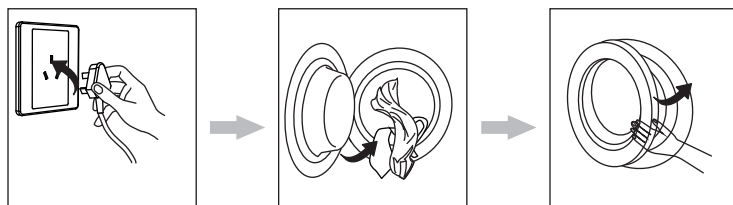
Для выравнивания сушильной машины отрегулируйте ножки руками или гаечным ключом.

После установки сушильной машины нажмите последовательно на каждый из четырех углов ее корпуса. Если при нажатии обнаруживается, что устройство стоит нестабильно, нужно провести повторную регулировку соответствующей ножки.



Эксплуатация

Начало сушки



Подключите к источнику питания

Загрузите бельё

Закройте дверь



Включите устройство



Выберите программу



Выберите функцию (если необходимо)



Нажмите кнопку «Старт»

Подготовка к сушке

Внимание:

- Перед первым использованием очистите барабан с помощью мягкой ткани.
 - Загрузите чистое бельё в барабан.
 - Подключите шнур питания к электросети и нажмите кнопку «Вкл./Выкл.».
 - Выберите программу «Быстрая», нажмите кнопку «Старт/Пауза».
 - По окончании программы выполните чистку фильтра (см. разделы «Чистка ворсового фильтра» и «Чистка конденсатора»).
- Во время сушки устройство может издавать шум, вызванный работой компрессора. Это нормальное явление.

1. Перед тем как закладывать бельё в сушильную машину тщательно отжимайте его в стиральной машине. Таким образом, Вы сможете уменьшить время, необходимое для сушки, а значит, потребление электроэнергии.
2. Для получения желаемого результата сортируйте бельё согласно типу ткани и программе сушки.
3. Перед тем как загружать бельё в сушильную машину застегните молнии, защелки, кнопки, застегните пуговицы, и т.д.
4. Не пересушивайте бельё, так как это может привести к появлению складок на ткани.
5. Не сушите в машине резиновые изделия и изделия из прочих эластичных материалов.




6. Открывайте дверь сушильной машины только после того, как цикл ее работы полностью завершен. Если открыть дверь до завершения работы, можно получить термический ожог от горячего пара или от самой машины, которая нагревается при работе.
7. Очищайте фильтр и опустошайте контейнер для воды после каждого цикла, чтобы это не влияло на длительность цикла и расход электроэнергии.
8. Не загружайте в сушильную машину белье, которое подвергалось химической чистке.

Информация о весе сухого белья

- Не загружайте в сушильную машину слишком много белья.
- Не загружайте в машину мокрое белье, с которого капает вода. Это может привести к повреждению или даже возгоранию сушильной машины.
- Не загружайте в машину шелковые или шерстяные изделия.
- Перед тем как загружать белье в машину обратите внимание на символы на ярлыках.

 Смешанные ткани (около 800 г)	 Кофта (около 800 г хлопка)	 Джинсы (около 800 г)	 Полотенца (около 900 г хлопка)
 Односпальное постельное бельё (около 600 г хлопка)	 Рабочая одежда (около 1120 г хлопка)	 Ночная рубашка (около 200 г)	 Рубашка с длинным рукавом (около 300 г хлопка)
 Рубашка с коротким рукавом (около 180 г хлопка)	 Нижнее бельё (около 70 г хлопка)	 Носки (около 50 г)	

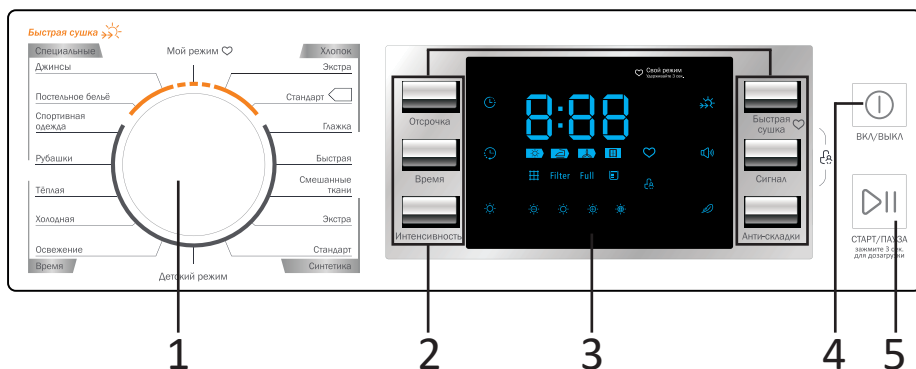
Символы на ярлыках одежды

 Сушка	 Сушка и отжим	 Сушка и отжим запрещены	 Сушка запрещена
 Вертикальная сушка	 Сушка без отжима	 Горизонтальная сушка	 Сушка в тени
 Химическая чистка	 Химчистка запрещена	 Химчистка с растворителем любого типа	 Химчистка с использованием углеводов

После окончания процесса сушки



Панель управления



1. Поворотный регулятор выбора программ.
2. Кнопки дополнительных функций.
3. Дисплей.
4. Кнопка Вкл./Выкл.
5. Кнопка Старт/Пауза.

Кнопка «Вкл./Выкл.»

Используется для включения/выключения устройства.

Кнопка «Старт/Пауза»

Используется для запуска/приостановления программы сушки.

Кнопки дополнительных функций

Используются для включения дополнительных функций сушки.

Индикаторы



Отложенный старт.



Время.



Блокировка от детей.



Время/код ошибки.



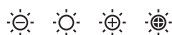
Статус цикла осушения.



Очистите фильтр.



Очистите отсек для воды.



Уровень осушения.



Индикатор режима «Быстрая сушка».



Индикатор звукового сигнала.



Индикатор режима «Анти-складки».



Индикатор режима «Мой режим».

Работа с устройством

Выбор программы

1. Нажмите кнопку «Вкл./Выкл.» для включения устройства.
2. Используйте поворотный регулятор для выбора желаемой программы сушки.
3. Выберите дополнительную функцию при необходимости.
4. Нажмите кнопку «Старт/Пауза».

Дополнительные программы и функции

Сигнал

Используется для включения/выключения звукового сигнала об окончании работы/нажатии кнопок/неверных параметрах заданной программы (например, при смене программы во время работы устройства). По умолчанию сигнал включён. Нажмите на кнопку для отключения звукового сигнала.

Отсрочка

Используется для отсрочки начала выполнения программы до 24 часов.

1. Загрузите бельё в сушильную машину и закройте дверцу.
2. Нажмите кнопку «Вкл./Выкл.» и выберите необходимую программу с помощью поворотного регулятора.
3. Вы можете включить дополнительно программу «Анти-складки» или звуковой сигнал.
4. Нажмите кнопку «Отсрочка».
5. Нажимайте на кнопку «Отсрочка» для выбора желаемого времени.
6. Нажмите кнопку «Старт/Пауза» для начала работы. Включится таймер обратного отсчёта времени.
7. Для приостановления выполнения программы нажмите кнопку «Старт/Пауза».
8. Для отмены программы отсрочки старта нажмите кнопку «Вкл./Выкл.».

Время

Используется для настройки времени выполнения цикла сушки при выборе программы «Тёплая» / «Холодная» / «Освежение». Каждое нажатие увеличивает продолжительность выполнения программы на 10 минут.

Интенсивность

Используется для настройки уровня осушения. Всего доступно 4 уровня. Каждый уровень увеличивает продолжительность выполнения программы на 5 минут.

Изменение уровня интенсивности осушения возможно только до начала выполнения основной программы сушки.

1. Загрузите бельё в сушильную машину и закройте дверцу.
2. Нажмите кнопку «Вкл./Выкл.» и выберите необходимую программу с помощью поворотного регулятора.
3. Нажмите кнопку «Интенсивность» для настройки уровня осушения.
4. Настройка уровня осушения не поддерживается программами «Хлопок Глажка», «Быстрая», «Синтетика Стандарт», «Тёплая», «Холодная», «Освежение».

Быстрая сушка

Используется с программами «Хлопок Экстра», «Хлопок Стандарт», «Смешанные ткани», «Джинсы», «Постельное бельё».

Анти-складки

Используется для облегчения глажки вещей после сушки.

По умолчанию время выполнения операции 30 минут (может быть увеличено до 120 минут).

Все программы, кроме «Холодная» и «Освежение», поддерживают этот режим.

Мой режим

Используется для быстрого доступа к наиболее часто используемому режиму работы.

1. Выберите необходимую программу и дополнительные функции.
2. Нажмите и держите кнопку «Быстрая сушка» в течение 3 секунд. Раздастся звуковой сигнал, означающий, что программа добавлена в память устройства.
3. Для смены настроек повторите предыдущие шаги.

Блокировка от детей

Во время работы устройства нажмите и держите кнопки «Анти-складки» и «Сигнал» в течение 3 секунд.

При включении блокируются все кнопки, кроме «Вкл./Выкл.».

Для отключения блокировки повторно нажмите и держите кнопки «Анти-складки» и «Сигнал» в течение 3 секунд.

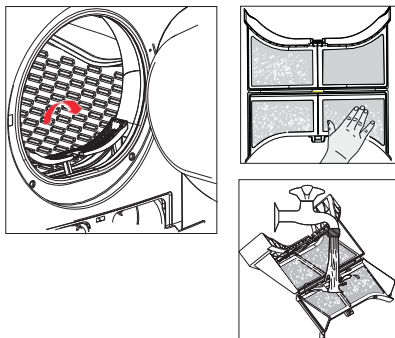
Уход и обслуживание

Чистка ворсового фильтра

Очищайте фильтр после каждого цикла:

- Перед очисткой отключите устройство от электросети.
- Достаньте фильтр, потянув вверх.
- Очистите фильтр от ворса, промойте его водой.
- Установите фильтр на место.

Если фильтр очищался влажной салфеткой или водой, установите его на место после полного высыхания.



Примечания:

- Скопление ворса на фильтре затрудняет циркуляцию воздуха, что может повлиять на длительность цикла и расход электроэнергии. Очищайте фильтр после каждого цикла.
- Не используйте устройство без фильтра.

Слив воды из отсека для сбора воды

В процессе сушки влага из белья удаляется и конденсируется, и вода, которая образуется в результате этого, скапливается в водосборнике.

Сливайте воду из водосборника после каждого цикла сушки.

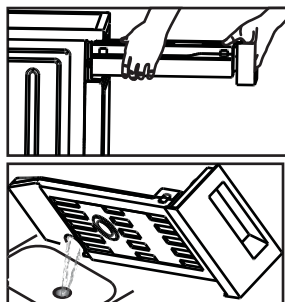
Внимание!

Водяной конденсат не является питьевой водой!

Ни в коем случае не снимайте водосборник во время выполнения программы!

Если Вы забудете опорожнить водосборник, сушильный автомат остановится в процессе следующих циклов сушки, когда загорится предупреждающий индикатор.

В этом случае после опорожнения бака водяного конденсата нажмите кнопку «Старт/Пауза» для возобновления выполнения программы.



Чтобы опорожнить бак водяного конденсата:

1. Откройте ящик и аккуратно извлеките бак для воды.
2. Слейте воду из бака.
3. Если в воронке имеется слой ворса, промойте её под проточной водой.
4. Установите бак на место.

Чистка барабана и уплотнения у отсека дверцы

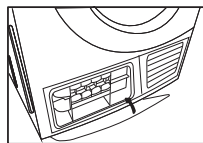
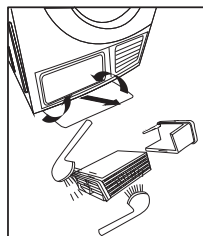
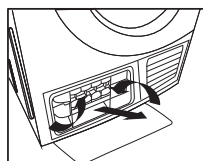
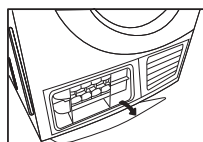
- Для очищения барабана и внутренней трубки воспользуйтесь сухой матерчатой салфеткой.
- Не промывайте водой.
- Не используйте влажные салфетки и щетки.
- Не используйте спиртовые салфетки.
- После очистки уплотнения оставьте дверцу открытой, чтобы уплотнение высохло.

Чистка конденсатора

1. Перед очисткой отключите устройство от электросети и дайте ему остыть.
2. В отсеке может скапливаться конденсат, будьте осторожны перед открытием отсека.
3. Откройте крышку отсека конденсатора.
4. Отопните 2 стопорных рычажка по направлению друг к другу.
5. Извлеките конденсатор.
6. Очистите конденсатор и тщательно высушите.
7. Очистите уплотнители.
8. Установите конденсатор на место. Закройте 2 стопорных рычажка и убедитесь, что они надежно закрыты.
9. Закройте крышку отсека.



Примечания:

- Очищайте конденсатор каждые 3 месяца при частом использовании.
- Для чистки используйте только чистую воду.
- Не используйте твердые и острые предметы для очистки.
- Не используйте устройство без фильтра.
- Во время сушки между окном и уплотнителем может накапливаться вода, это не влияет на работу устройства.



Неисправности и методы их устранения

Проблема	Причина	Решение
Сушильная машина не включается.	<ol style="list-style-type: none"> 1. Вилка плохо вставлена в розетку. 2. Загружено слишком много белья. 3. Дверца машины открыта. 4. Не выбрана программа сушки. 5. Не нажата кнопка питания. 	<ol style="list-style-type: none"> 1. Вставьте вилку в розетку. 2. Белье должно быть хорошо отжатым, вес белья не должен превышать 8 кг. 3. Закройте дверцу машины. 4. Выберите программу сушки. 5. Нажмите кнопку питания.
Сушильная машина нагревается.	<ol style="list-style-type: none"> 1. Фильтр засорился. 2. Вентиляционный выход заблокирован. 	<ol style="list-style-type: none"> 1. Проверьте фильтр и очистите его. 2. Освободите вентиляционный выход.
Белье недостаточно сухое или слишком долгий цикл сушки.	<ol style="list-style-type: none"> 1. Ворсовый фильтр и конденсатор засорены. 2. Водосборник заполнен. 3. Неисправность сливного шланга. 4. Недостаточно свободного места вокруг устройства. 5. Датчик влажности загрязнен. 6. Воздухозаборное отверстие загрязнено. 7. Установлена низкая интенсивность программы или недостаточное время сушки. 	<ol style="list-style-type: none"> 1. Очистите ворсовый фильтр и конденсатор. 2. Опустошите водосборник. 3. Проверьте сливной шланг. 4. Обеспечьте пространство вокруг устройства. 5. Очистите датчик влажности. 6. Очистите воздухозаборник. 7. Установите высокий уровень интенсивности или увеличьте время сушки.
Белье село.	Слишком долгий цикл сушки.	Проверьте символы на ярлыках белья. Если вещь легко садится, сушите ее до влажного состояния, а потом вешайте и оставляйте высыхать до конца.

Катышки на белье.	Такая проблема случается с синтетическим бельем и бельем из несминаемого материала.	Используйте кондиционер для белья, смягчающий материал. Пред тем, как гладить белье обрабатывайте манжеты и горловину специальным средством. Выворачивайте вещи наизнанку.
Сильный шум во время работы.	В машину загружено слишком много тяжёлых мокрых вещей.	Не перегружайте машину.
Звук бурления воздуха.		Во время работы машина вырабатывает пар, который может выходить через трубку.
Ошибка E30.	Ошибка нагрева.	Обратитесь в сервисный центр.
Ошибка E32.	Ошибка датчика влажности.	
Ошибка E33.	Ошибка датчика температуры.	
Дисплей не работает.	Проблема сети электропитания.	Проверьте подачу электропитания.
	Вилка плохо вставлена в розетку.	Вставьте вилку в розетку.
	Не выбрана программа сушки.	Выберите программу.
	Не нажата кнопка питания.	Нажмите кнопку питания «Вкл./Выкл.»
На дисплее горит индикатор  .	Отсек для сбора воды заполнен.	Слейте воду из отсека.
		Обратитесь в сервисный центр.
На дисплее горит индикатор  .	Конденсатор засорен.	Очистите конденсатор.
	Ворсовый фильтр засорен.	Очистите ворсовый фильтр.

Если после выполнения вышеупомянутых способов проблема не исчезла, выключите устройство, отключите его от электросети и обратитесь в авторизованный сервисный центр.

Технические характеристики

Модель	DM-F8DMA/WB
Номинальное напряжение	220-240 В
Номинальная частота	50 Гц
Номинальная сила тока	12 А
Номинальная мощность	2700 Вт
Максимальный вес загружаемого белья	8 кг
Потребляемая мощность во время работы (P1)	0.80 Вт
Потребляемая мощность в выключенном состоянии (P0)	0.28 Вт
Мощность двигателя	120 Вт
Тип дисплея	LED
Цвет дисплея	Красный
Тип сушки	Конденсация
Контроль сушки	Электронный
Внутренняя подсветка	Есть
Длина шнура питания	1.5 м
Прозрачное окно	Есть
Звуковой сигнал	Есть
Индикатор проверки исправности	Есть
Защита от детей	Есть
Предохранительный термостат	Есть
Класс энергопотребления	B
Энергопотребление за год	561 кВт·ч/год
Энергопотребление (полная загрузка)	4.74 кВт·ч/цикл
Энергопотребление (неполная загрузка)	2.56 кВт·ч/цикл
Время работы при половинной загрузке	90 минут
Время работы (программа «Хлопок»)	112 минут
Время работы при полной загрузке	140 минут
Уровень шума	69 дБ
Объем барабана	109 л
Покрытие барабана	Оцинкованное
Угол открывания двери	180 градусов
Габариты (ширина x глубина x высота)	595 x 615 x 845
Вес устройства	41 кг

Таблица режимов сушки

Программа		Вес вещей (макс.) 8 кг	Свойства		Отсрочка	Время		
Для хлопковых или цветных вещей, сделанных из хлопка или льна.								
Хлопок	Экстра	8 кг	Для сушки вещей из хлопка. Уровень сушки: максимальный.				Да	Нет
	Стандарт		Для сушки вещей из хлопка. Уровень сушки: для хранения в шкафу.				Да	Нет
	Глажка		Для сушки вещей из хлопка. Уровень сушки: подходит для глажки.				Да	Нет
Быстрая		3 кг	Для вещей, которые должны быть быстро высушены, например, из акриловых волокон.				Да	Нет
Для вещей из хлопка, синтетики и смешанных тканей, не предназначенных для глажки.								
Синтетика	Экстра	3.5 кг	Для вещей плотных или многослойных синтетических тканей. Уровень сушки: очень сухой.				Да	Нет
	Стандарт		Для сушки тонких синтетических тканей, которые не гладятся, таких как рубашки, скатерти, детская одежда, носки.				Да	Нет
Детский режим								
	Джинсы	1 кг	Для сушки детской одежды.				Да	Нет
	Пост.бельё	6 кг	Для сушки джинсов или другой одежды, отжатой в спиральной машине.					
	Смешанные	5 кг	Для сушки постельного белья и других крупных вещей.					
Специальные	Спорт.одежда	3 кг	Для сушки вещей из разных типов тканей.				Да	Нет
	Рубашки	3 кг	Для сушки спортивной одежды, тонких тканей, полиэстер, которые не надо гладить.					
Мой режим								
	Тёплая	—	Для сушки вещей из хлопка.				Да	—
Время	Холодная	—	Сушка тёплым воздухом (от 10 до 120 минут).				Да	Да
	Освежение	—	Сушка холодным воздухом (от 10 до 30 минут).				Да	Да
		—	Для освежения вещей.					

Информация об энергоэффективности

энергетическая эффективность сушильной машины

Производитель

DEXP

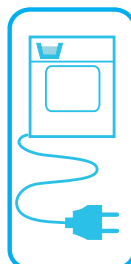
Модель

DM-F8DMA/WB



СРЕДНЕВЗВЕШЕННОЕ
КОЛИЧЕСТВО
ПОТРЕБЛЯЕМОЙ ЭНЕРГИИ

561
кВт·ч/год



140
мин/цикл



8.0
кг



69
дБ



Правила и условия монтажа, хранения, перевозки (транспортировки), реализации и утилизации

- Устройство не требует какого-либо монтажа или постоянной фиксации.
- Хранение устройства должно производиться в упаковке в отапливаемых помещениях у изготовителя и потребителя при температуре воздуха от 5 °С до 40 °С и относительной влажности воздуха не более 80 %. В помещениях не должно быть агрессивных примесей (паров кислот, щелочей), вызывающих коррозию.
- Для обеспечения корректной транспортировки устройства необходимо соблюдение следующих требований:
 - извлеките из устройства все внутренние принадлежности, если они есть, и упакуйте их отдельно;
 - убедитесь в правильности упаковки устройства для сохранения его работоспособности и внешнего вида (крупногабаритную технику необходимо обернуть в полиэтиленовую или пузырчатую плёнку с подкладками из гофрированного картона в критических местах);
 - надёжно зафиксируйте устройство ремнями, чтобы исключить возможность его перемещения по транспортному средству;
 - для полного исключения воздействия внешней среды используйте только закрытый транспорт;
 - обеспечьте крайне осторожное обращение с упаковкой при выполнении погрузочно-разгрузочных работ.
- Устройство требует бережного обращения, оберегайте его от воздействия пыли, грязи, ударов, влаги, огня и т.д.
- Реализация устройства должна производиться в соответствии с действующим законодательством РФ.
- После окончания срока службы изделия его нельзя выбрасывать вместе с обычным бытовым мусором. Вместо этого оно подлежит сдаче на утилизацию в соответствующий пункт приема электрического и электронного оборудования для последующей переработки и утилизации в соответствии с федеральным или местным законодательством. Обеспечивая правильную утилизацию данного продукта, вы помогаете сберечь природные ресурсы и предотвращаете ущерб для окружающей среды и здоровья людей, который возможен в случае ненадлежащего обращения. Более подробную информацию о пунктах приема и утилизации данного продукта можно получить в местных муниципальных органах или на предприятии по вывозу бытового мусора.
- При обнаружении неисправности прибора следует немедленно обратиться в авторизованный сервисный центр или утилизировать прибор.

Дополнительная информация

Изготовитель: Уси Литтл Сун Компани Лимитед.
Южное шоссе Чанцзян 18, г. Уси, Цзянсу, Китай.
Сделано в Китае.

Импортер / уполномоченное изготовителем лицо: ООО «Атлас».
690068, Россия, Приморский край, г. Владивосток, проспект 100-летия Владивостока,
дом 155, корпус 3, офис 5.

Товар соответствует требованиям технического регламента Таможенного союза:

- ТР ТС 004/2011 «О безопасности низковольтного оборудования»;
- ТР ТС 020/2011 «Электромагнитная совместимость технических средств».

Товар соответствует требованиям технического регламента Евразийского экономического союза ТР ЕАЭС 037/2016 «Об ограничении применения опасных веществ в изделиях электротехники и радиоэлектроники».

Внешний вид изделия и его характеристики могут подвергаться изменениям без предварительного уведомления.
Фактический интерфейс устройства может отличаться от представленного в данном руководстве.

Адрес в интернете: www.dexp.club

www.dexp.club