

ДЕХР

РУКОВОДСТВО ПОЛЬЗОВАТЕЛЯ

Адаптер беспроводной DEXP WFA 151-159, WFA 301-320, WFA 431-435, WFA 601-610, WFA 1301-1310, WFA 1901-1910

Уважаемый покупатель!

Благодарим Вас за выбор продукции, выпускаемой под торговой маркой «DEXP». Мы рады предложить Вам изделия, разработанные и изготовленные в соответствии с высокими требованиями к качеству, функциональности и дизайну. Перед началом эксплуатации прибора внимательно прочитайте данное руководство, в котором содержится важная информация, касающаяся Вашей безопасности, а также рекомендации по правильному использованию прибора и уходу за ним. Позаботьтесь о сохранности настоящего Руководства, используйте его в качестве справочного материала при дальнейшем использовании устройства.

Содержимое упаковки:

- Беспроводной адаптер.
- CD-диск (включает руководство пользователя и программное обеспечение).

Особенности устройства:

- Обнаруживает беспроводные сети и автоматически настраивает скорость передачи.
- Режимы работы: стандартный и Ad-hoc (беспроводная самоорганизующаяся сеть).
- Поддерживает шифрование данных WEP и методы шифрования WPA-PSK / WPA2-PSK.
- Поддерживает шифрование WPS (Wi-Fi Protected Setup) для защиты вашей беспроводной сети (поддерживается не всеми моделями).
- Поддерживает Windows 7 / Windows 8 / XP / 2000 / Vista, Linux, MAC OS и т. д.
- Поддерживаемые диапазоны частот:

Диапазон	2.4 ГГц (2402—2480 МГц)	5 ГГц (5150—5350 МГц)
Модель	WFA 151-159, WFA 301-320, WFA 431-435, WFA 601-610, WFA 1301-1310, WFA 1901-1910	WFA 431-435, WFA 601-610, WFA 1301-1310, WFA 1901-1910

Меры предосторожности

1. Не используйте устройство вблизи воды. Не используйте устройство в ванной, душе, бассейне или других помещениях с повышенной влажностью. Близость воды представляет риск, даже если устройство выключено.
2. Устройство не предназначено для использования детьми и лицами с ограниченными физическими, сенсорными или умственными способностями, кроме случаев, когда над ними осуществляется контроль другими лицами, ответственными за их безопасность.
3. Используйте устройство только по его прямому назначению, указанному в данном руководстве.
4. Не подвергайте адаптер воздействию солнечных лучей или чрезмерного нагрева.
5. Если возникнут какие-либо проблемы, обратитесь в нашу техническую поддержку.

Эксплуатация устройства

Этот беспроводной адаптер предлагает быстрое и надежное решение для беспроводного доступа.

Беспроводной адаптер может быть использован в следующих обстоятельствах:

1. Позволяет сотрудникам, которым требуется более высокая мобильность, иметь доступ к беспроводной сети в любой точке своей компании.
2. Обеспечивает беспроводную связь для компаний или мест, которые не подходят для установки проводной локальной сети из-за ограничений бюджета или отсутствия подходящих условий (исторические здания, арендованные помещения или места для краткосрочного использования).
3. Подходит для предприятий или лиц, которым требуется регулярно изменять сетевую топологию.
4. Помогает предприятиям или физическим лицам быстро установить беспроводную сеть и освободить их от проблем с распределением кабелей.

Перед началом эксплуатации

1. Внимательно прочитайте данное руководство.
2. Закройте или удалите ПО других производителей, прежде чем устанавливать программы конфигурации сетевого адаптера, чтобы избежать возможного конфликта пользовательского интерфейса (UI).
3. Чтобы избежать возможных сетевых конфликтов между этим сетевым адаптером и адаптерами других производителей, мы рекомендуем сначала отключить сетевые адаптеры других производителей перед установкой драйвера.

Отключение сетевых адаптеров других производителей

1. Щёлкните правой кнопкой мыши на значке **«Мой компьютер»** и выберите **«Управление»**.
2. На экране **«Управление компьютером»** выберите **«Диспетчер устройств»** — **«Сетевые адаптеры»** и щёлкните правой кнопкой мыши сетевой адаптер, который Вы хотите отключить, и нажмите **«Отключить»**.
3. Нажмите кнопку **«Да»** в диалоговом окне, чтобы отключить сетевой адаптер.

Инструкция по установке

В этой главе рассказывается о процессе установки пакета программного обеспечения сетевого адаптера с включенным программным компакт-диском. В пакет входит программное обеспечение для драйверов и конфигурации. Шаги установки программного обеспечения и руководство по эксплуатации в этом руководстве пользователя объясняются в Windows XP, шаги установки для других операционных систем аналогичны.

Примечания:

- Данная инструкция по установке актуальна для Windows XP. (Процедуры аналогичны для Windows 98SE / Me / 2000).
- Если Вы уже установили драйвер и утилиту WLAN USB, сначала удалите старую версию.

1. Установите сетевой адаптер USB

- Вставьте адаптер беспроводной USB в USB-порт Вашего компьютера.
- В открывшемся диалоговом окне нажмите «Отмена».



- Поместите диск с ПО в дисковод. Появится окно автоматической установки.
- Выберите операционную систему, соответствующую установленной на Вашем компьютере, драйвер должен запускаться автоматически.



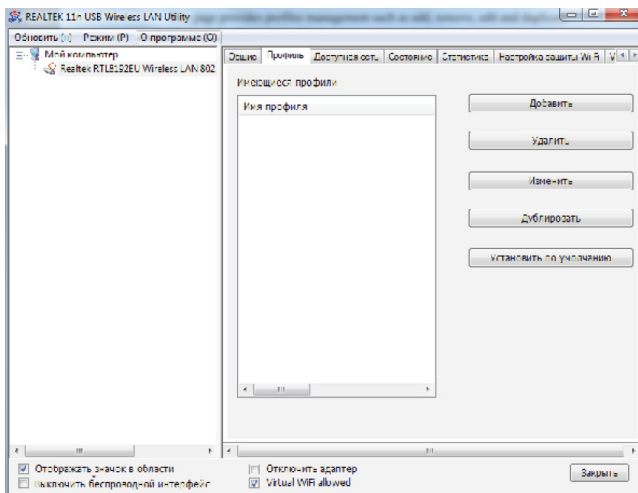
(Если не запускается автоматически, дважды щелкните «**Setup.exe**» на диске с ПО и установите вручную).

2. Следуйте инструкциям мастера по установке.

- По окончании установки нажмите «**Готово**» и перезагрузите компьютер.

Вкладка «Профиль»

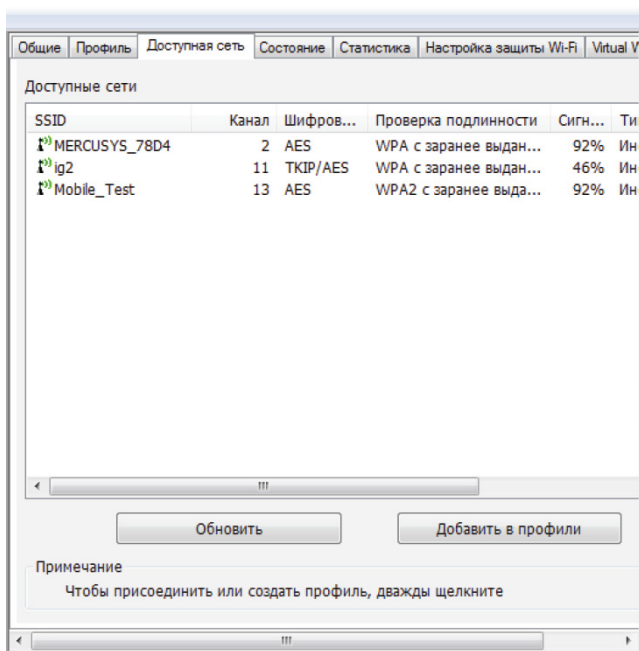
Эта страница позволяет управлять профилями, например, добавлять, удалять, редактировать и дублировать, просто нажав соответствующую кнопку.



- **Добавить:** добавьте новый профиль для AP или IBSS (режим Ad-Hoc).
- **Удалить:** удалите выбранный профиль.
- **Редактировать:** изменить содержимое выбранного профиля.
- **Дубликат:** сделайте копию выбранного профиля.
- **Установить по умолчанию:** задайте выбранный профиль как выбор по умолчанию.
- **Доступная страница сети:** на этой странице представлены все BSS, включая AP и IBSS, вокруг этой системы. Вы можете выбрать любое из этих сетевых подключений.

Вкладка «Доступная сеть»

Эта страница позволяет видеть сети, доступные для подключения.



- **Обновить:** повторное сканирование доступных сетей.
- **Добавить в профили:** создание профиля для подключения к данной сети и добавление в список профилей.

Вкладка «Состояние»

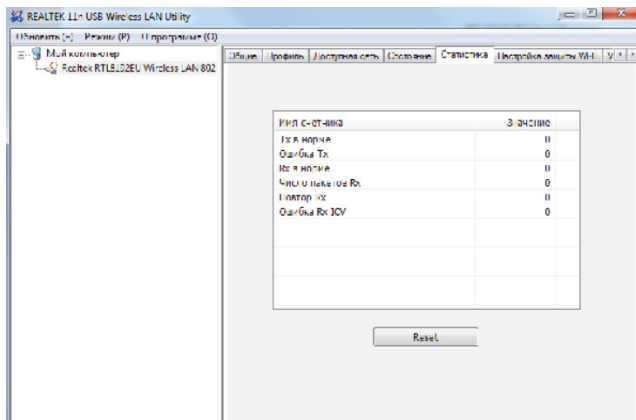
Эта страница позволяет Вам подробно отслеживать процесс работы адаптера.

Общие	Профиль	Доступная сеть	Состояние	Статистика	Настройка защиты Wi-Fi	Virtual V
Производитель				REALTEK		
Версия драйвера NDIS				1024.9.1219.2013		
Краткий заголовок радиопакета				Да		
Шифрование				Отключено		
Проверять подлинность				Открытая система		
Группа каналов				2.4G World Wide 13		
MAC-адрес				00:13:EF:35:01:E0		
Скорость передачи данных (АВТО)				Tx:1 Mbps Rx:1 Mbps		
Канал (частота)				10 (2457 MHz)		
Состояние				Нет сопоставления		
SSID						
Тип сети						
Режим энергосбережения				Нет		
MAC-адрес сопоставленной точки доступа						
Длительность подключения (чч:мм:сс)				0:06:30		

- **Версия драйвера NDIS:** версия драйвера.
- **Краткий заголовок радиопакета:** нет.
- **Шифрование:** текущий тип шифрования.
- **Проверять подлинность:** состояние проверки подлинности сети.
- **Группа каналов:** группа выбранных каналов.
- **MAC-адрес:** MAC-адрес этого адаптера.
- **Скорость передачи данных:** скорость передачи данных по беспроводной локальной сети.
- **Канал (частота):** номер текущего канала.
- **Статус:** состояние беспроводной сети.
- **SSID:** имя точки доступа.
- **Тип сети:** текущий тип конфигурации сети.
- **Режим энергосбережения:** текущий режим энергосбережения.
- **MAC-сопоставленной точки доступа:** MAC-адрес соединения.
- **Длительность подключения:** общее время соединения.

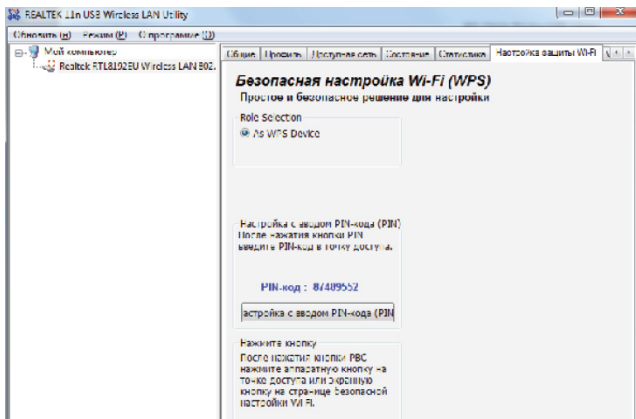
Вкладка «Статистика»

Эта страница показывает Вам подробную статистику сетевого подключения.



Вкладка «Настройка защиты Wi-Fi (WPS)»

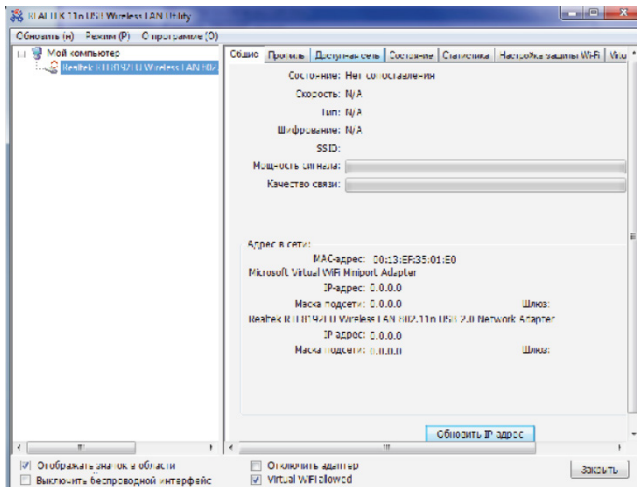
На данной странице Вы можете настроить параметры защиты сетевого соединения.



Внимание!

Данная функция поддерживается не всеми моделями.

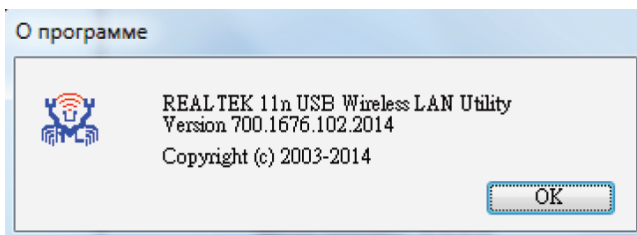
Главное окно



Главное меню

Главное меню включает 3 подменю:

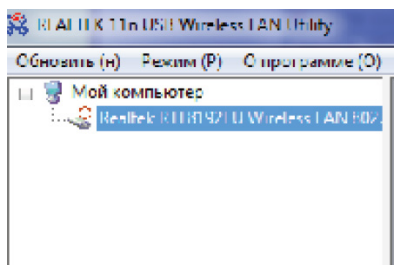
- **Обновить (H):** при нажатии на данный пункт меню Вы можете обновить содержимое области списка адаптеров.
- **Режим (P):** переключение режима работы на [Станция] или [Точка доступа].
- **О программе (O):** при нажатии на данный пункт меню Вы можете вызвать окно «О программе», как на изображении ниже.



Область списка адаптеров

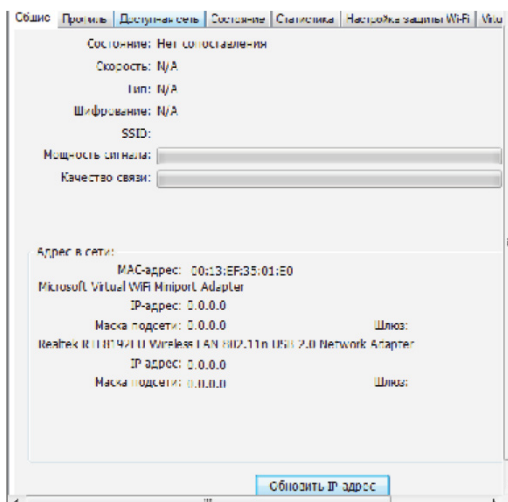
В этой области отображаются все подключенные адаптеры в этой системе. Вы можете легко переключиться между адаптерами одним щелчком мыши. Содержимое области свойств зависит от выбранной конфигурации беспроводной сети.

Если в системе установлен только один адаптер, то он выбирается по умолчанию.



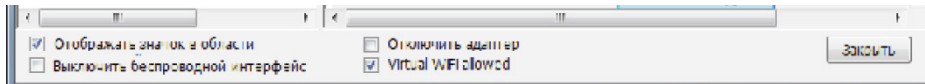
Область свойств

Содержимое этой области зависит от текущей конфигурации беспроводной сети. Текущая конфигурация определяется выбранным режимом работы адаптера. Более подробное содержание описано в следующих разделах беспроводной конфигурации для режима «Станция» и «Точка доступа».



Панель управления

Каждый элемент управления на этой панели напрямую влияет на интерфейс адаптера.



- **Отображать значок в трее**

При установке флажка на данном пункте и нажатии кнопки «**Закреть**», окно программы свернётся и останется в виде значка в трее, расположенном в правом нижнем углу экрана.

Если флажок убрать, то при нажатии кнопки «**Закреть**» окно программы закроется.

- **Выключить беспроводной интерфейс**

При установке флажка соединения с другими беспроводными сетевыми узлами будут отключены для экономии энергии.

Пользователь должен знать, что когда адаптер находится в режиме точки доступа, отключение беспроводного интерфейса приведет к отключению от подключенной к сети доступа к сети Интернет.

- **Отключить адаптер**

Отключите беспроводное USB-устройство.

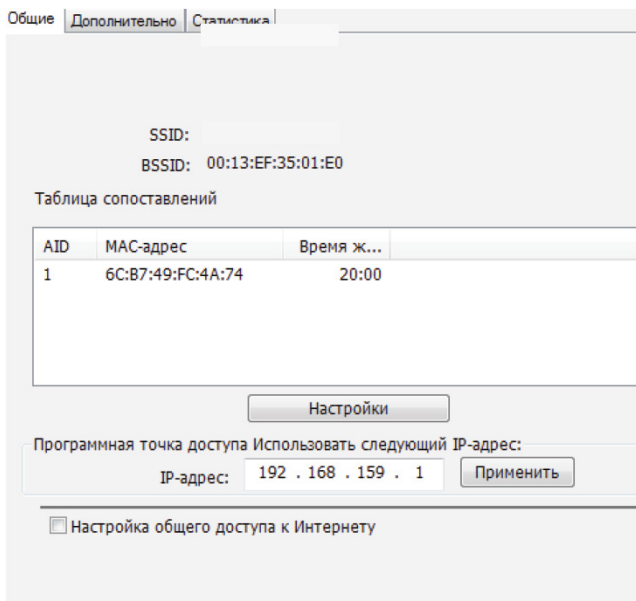
- **Закреть**

В зависимости от флажка на пункте «**Отображать значок в трее**» при нажатии на данную кнопку окно программы свернётся в трей или закроется.

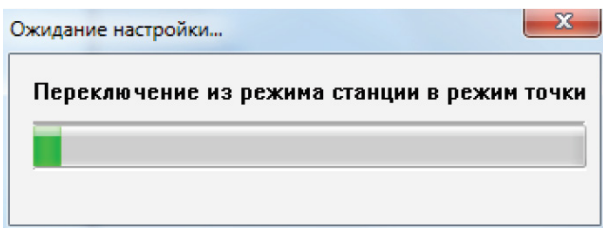
Режим точки доступа

Внимание!

Данный режим поддерживается не всеми моделями сетевых адаптеров.

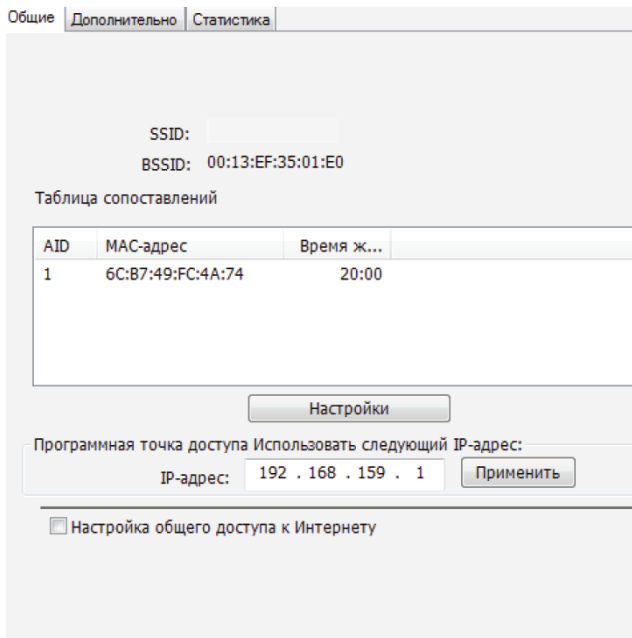


Для переключения в режим точки доступа, выберите пункт «Точка доступа» в подменю «Режим (P)» главного меню. Затем Вы увидите следующее окно.



Вкладка «Общие»

На этой вкладке представлена общая информация об этой точке доступа, включая имя, MAC-адрес и список соединенных станций.



Общие | Дополнительно | Статистика

SSID:

BSSID: 00:13:EF:35:01:E0

Таблица сопоставлений

AID	MAC-адрес	Время ж...
1	6C:B7:49:FC:4A:74	20:00

Настройки

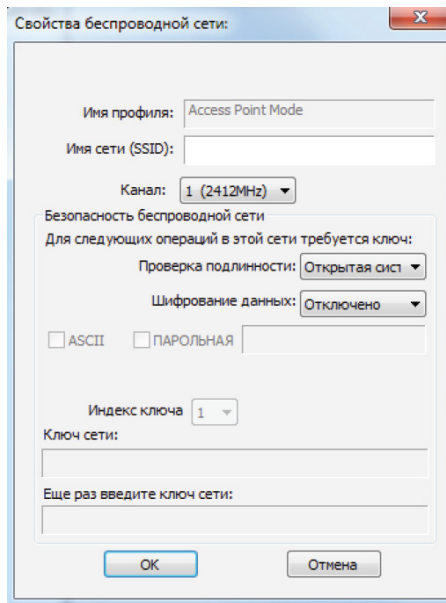
Программная точка доступа Использовать следующий IP-адрес:

IP-адрес: 192 . 168 . 159 . 1

Настройка общего доступа к Интернету

1. **SSID:** имя этой точки доступа.
2. **BSSID:** шесть двузначных чисел MAC-адреса этой точки доступа.
3. **Таблица сопоставлений:** это список подключенных станций к этой точке доступа.
4. **AID (идентификатор ассоциации):** 16-битный уникальный идентификатор станции, назначенный точкой доступа.
5. **MAC-адрес:** шесть двухзначных чисел, обозначающих MAC-адрес подключенной станции.
6. **Время жизни:** это таймер, который отсчитывает от 10 минут, когда точка доступа успешно соединяется со станцией.
При отсутствии отклика от станции в течение 10 минут, соединение будет разорвано.
7. **Настройки:** данная кнопка вызывает диалоговое окно настроек точки доступа.

Диалоговое окно настроек точки доступа



- Имя сети (SSID):** имя точки доступа можно найти в других беспроводных режимах. Длина SSID должна быть меньше 32 символов.
- Канал:** выберите беспроводной канал для работы.
- Проверка подлинности и шифрование данных.**
 - **Открытая система**
При отключённом шифровании точка доступа будет открыта для всех пользователей.
При шифровании WEP данные соединения будут зашифрованы.
 - **Общий ключ + WEP**
Для входа в систему необходимы пароль и ключ шифрования.
- WPA-PSK + TKIP и WPA2-PSK + TKIP**
Самая совершенная защита от несанкционированного входа в систему.
- ASCII/ПАРОЛЬНАЯ**
ASCII: Вы должны указать либо 5 или 13 символов ASCII в поле редактирования сетевого ключа.
 - **Парольная:** Вы можете вводить слова в поле редактирования сетевого ключа.
64 бит: сгенерированный ключ доступа - 64-разрядный.
128 бит: сгенерированный ключ доступа - 128-разрядный.
 - **Шестнадцатиричная:** если флажки ASCII и ПАРОЛЬНАЯ не установлены, Вы должны ввести шестнадцатиричное число в поле ключа сети.
Вам необходимо ввести 10 чисел для 64-битного WEP или 26 чисел для 128-битного WEP.

Вкладка «Дополнительно»

На этой вкладке Вы можете настроить дополнительные характеристики соединения.

Общие | Дополнительно | Статистика

Общие

Интервал следования
100

DTIM Period:
3

Тип преамбулы
Короткая

Установить значения по умолчанию | Применить

- 1. Интервал следования:** для повышения скорости передачи в нестабильной среде или для перемещающегося клиента, рекомендуется уменьшить значение (измеряется в мс).
- 2. DTIM Period:** обозначает период времени, через который беспроводные клиенты выходят из режима ожидания.
- 3. Тип преамбулы:**
 - Длинная: более высокое качество передачи, но с более низкой производительностью.
 - Короткая: среднее качество передачи, но с более высокой производительностью.
 - Авто: автоматический типа преамбулы, в зависимости от информации текущего пакета.

Вкладка «Статистика»

В этой вкладке отображается состояние Tx / Rx текущего беспроводного соединения. Представлен статистический анализ передачи пакетов.

Имя счетчика	Значение
Tx в норме	266
Ошибка Tx	0
Rx в норме	28
Число пакетов Rx	28
Повтор Rx	70
Ошибка Rx ICV	0

Reset

Дополнительная информация

Изготовитель: Шэньчжэнь Интерстэллар Клаудс Тэктолоджи Ко., Лтд
16F, зд. Госин, шоссе Чансин 83, р-н Наньшань, Шэньчжэнь, Китай.

Импортер: ООО «Атлас»,
690068, Россия, Приморский край, г. Владивосток, проспект 100-летия
Владивостока, дом 155, корпус 3, офис 5.

Внешний вид изделия и его характеристики могут подвергаться изменениям без предварительного уведомления для улучшения качества.

Фактический интерфейс устройства может отличаться от представленного в данном руководстве.

Адрес в интернете: www.dexp.club

Дата изготовления, сроки гарантии и эксплуатации указаны на упаковке.

www.dexp.club