



D0287J001-00
RUS
Версия 0

Руководство по быстрой установке

brother

HL-L5210DN / HL-L5210DW / HL-L5215DN / HL-L6210DW / HL-L6410DN / HL-L6415DN

Для правильного выполнения установки сначала прочитайте *Руководство по безопасности устройства*, а затем — настоящее *Руководство по быстрой установке*.

В некоторых странах доступны не все модели.

RU

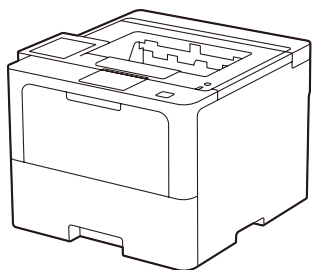


Видеоинструкции по установке:
support.brother.com/videos



Последние версии руководств доступны на сайте поддержки Brother support: support.brother.com/manuals

Распаковка устройства и проверка комплектации



ПРИМЕЧАНИЕ:

- Набор компонентов, входящих в комплект поставки, может различаться в зависимости от страны приобретения.
- Доступные интерфейсы подключения зависят от модели. Приобретите необходимый интерфейсный кабель.

• USB-кабель

Рекомендуется использовать кабель USB 2.0 (тип A или B) длиной не более 2 метров.

• Сетевой кабель

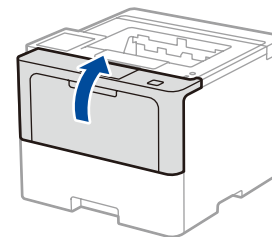
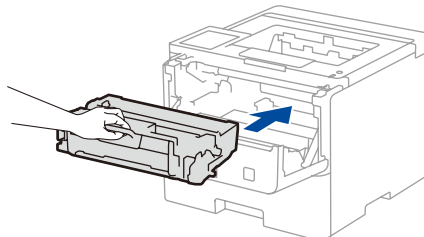
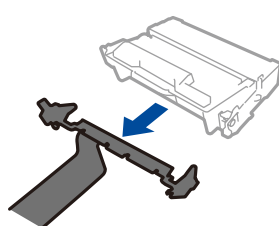
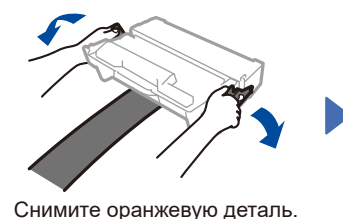
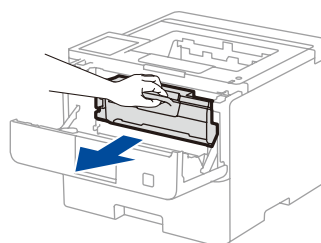
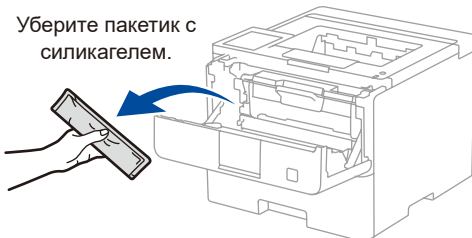
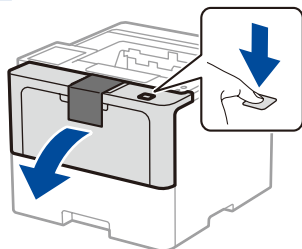
Используйте обычный кабель «витая пара» категории 5 (или выше).

• На рисунках в данном *Руководстве по быстрой установке* изображена модель HL-L6415DN.

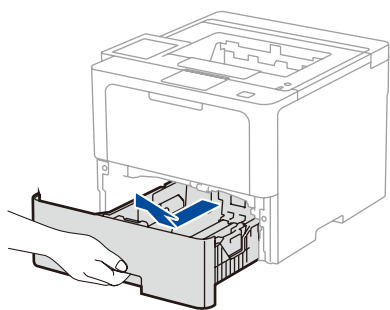
• Компания Brother стремится сократить количество отходов, а так же сэкономить необходимые для производства сырье и энергию.

Подробнее о нашей работе по защите окружающей среды читайте на веб-сайте www.brotherearth.com.

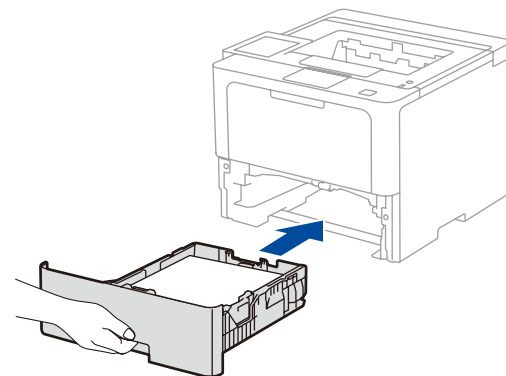
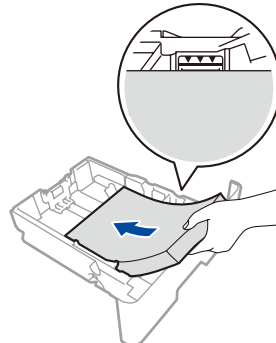
1 Удаление упаковочного материала и установка блока фотобарабана с тонер-картриджем



2 Загрузка бумаги в лоток

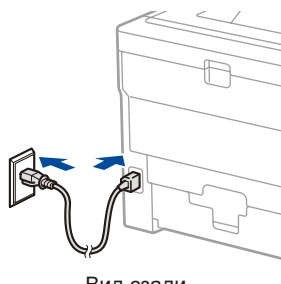


Высота стопки не должна превышать эту отметку.



3 Подключение шнура питания и включение устройства

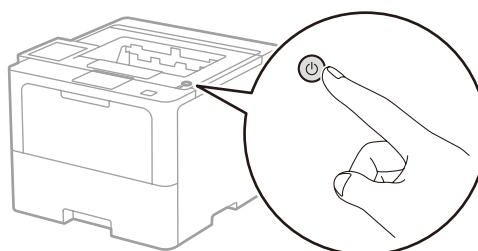
Расположение кнопки питания зависит от модели устройства.



Вид сзади

ПРИМЕЧАНИЕ:

Перед подсоединением шнура питания найдите этикетку с серийным номером на задней или боковой части устройства. Запишите этот номер. Он понадобится для регистрации и поддержки в рамках гарантии.



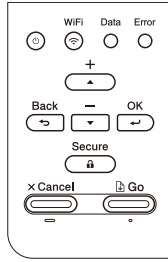
Вид спереди



4 Выбор языка (при необходимости)


■ Для моделей с ЖК-дисплеем

1. С помощью кнопки ▼ или ▲ выберите [Initial Setup] (Исх. установки), а затем нажмите **OK**.
2. С помощью кнопки ▼ или ▲ выберите [Local Language] (Местный язык), а затем нажмите **OK**.
3. С помощью кнопки ▼ или ▲ выберите язык, а затем нажмите **OK**.
4. Нажмите **Cancel** (Отмена).



■ Для моделей с сенсорным дисплеем

На сенсорном экране устройства нажмите [Settings] (Настройки) > [All Settings] (Все настройки) > [Initial Setup] (Исходн. уст-ки) > [Local Language] (Местный язык).

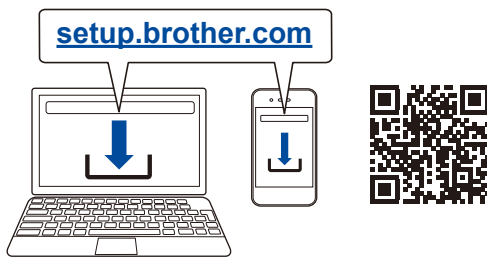
1. Выберите нужный язык.
2. Нажмите .



5 Подключение компьютера или мобильного устройства к принтеру

Выполните указанные действия, чтобы настроить подключение доступным на вашем устройстве способом.

Загрузите программное обеспечение Brother со страницы setup.brother.com и установите его.



Следуйте инструкциям и подсказкам на экране.

Настройка завершена

Теперь на устройстве можно печатать документы.

Последнюю версию микропрограммы можно найти на веб-сайте support.brother.com/up7.

Важная информация о сетевой безопасности

Пароль по умолчанию для управления настройками указан на задней панели устройства с пометкой **Pwd**. Мы рекомендуем сразу сменить пароль по умолчанию, чтобы защитить устройство от несанкционированного доступа.

Проблемы с подключением? Выполните указанные ниже действия.



* На некоторых моделях подключение к беспроводной сети возможно только при установке дополнительного модуля беспроводной связи.

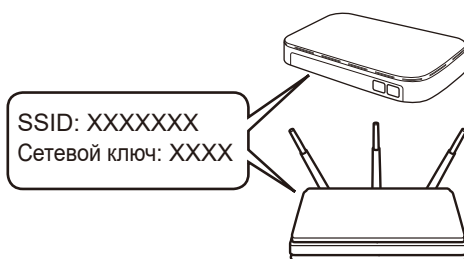
6 Настройка беспроводного подключения вручную (для моделей с поддержкой беспроводной сети)

Если при настройке беспроводной сети произошел сбой, попробуйте установить соединение вручную.

На некоторых моделях подключение к беспроводной сети возможно только при установке дополнительного модуля беспроводной связи.

Найдите SSID (имя сети) и сетевой ключ (пароль) на беспроводной точке доступа или маршрутизаторе и запишите их в приведенной ниже таблице.

SSID (имя сети)	
Сетевой ключ (пароль)	




■ Для моделей с ЖК-дисплеем

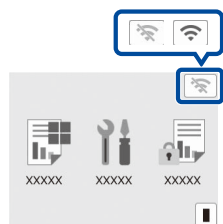
Для выбора пунктов меню пользуйтесь кнопками ▲ и ▼, а для подтверждения — кнопкой **OK**.

Выберите [Сеть] > [WLAN (Wi-Fi)] > [Найти сеть].

Следуйте инструкциям на ЖК-дисплее.

■ Для моделей с сенсорным экраном

Нажмите  > [Найти сеть Wi-Fi]. Следуйте инструкциям на ЖК-дисплее.



Выберите SSID (имя сети) беспроводной точки доступа или маршрутизатора и введите сетевой ключ (пароль).

■ Для моделей с ЖК-дисплеем

Чтобы выбрать один из следующих символов, нажмите и удерживайте (или нажмите несколько раз) кнопку ▲ или ▼: 0123456789abcdefghijklmnopqrstuvwxyz ABCDEFGHIJKLMNOPQRSTUVWXYZ (пробел)!"#\$%&'()*+,-./:;<=>?@[\] ^ _ { } ~

После успешной настройки беспроводного подключения на сенсорном экране или ЖК-дисплее отобразится сообщение [Подключено].

Если выполнить настройку не удалось, перезагрузите устройство Brother и беспроводную точку доступа или маршрутизатор, затем снова перейдите к пункту 6. Если соединение все еще не установлено, ознакомьтесь с информацией на сайте support.brother.com.

Перейдите к пункту 5 для установки программного обеспечения.