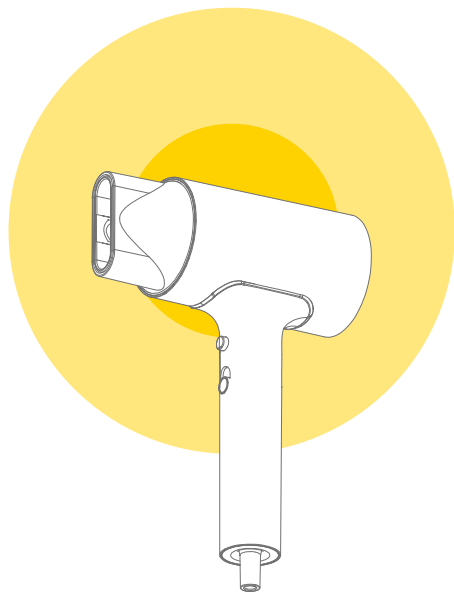


deerma

deerma



## Deerma Hair Dryer

Blow hair quickly to create a delicate look.

Minimalist design, light and handy. 1600W power sends out surging wind volume, which can dry wet hair instantly without waiting for a long time. Hot and cold wind can be switched as desired, with a magnetic nozzle for easy hair blowing/styling.

Hair dryer manual

DEM-CF10W

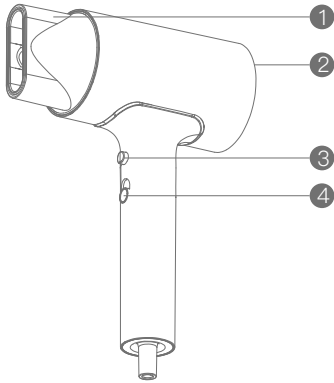
Guangdong Deerma Technology Co., Ltd.

Add: No.4-1 Longhui Road, Malong Village Committee, Beijiao Town,  
Shunde District, Foshan City, Guangdong Province, China

Made in China

Read Instruction manual carefully before use

## Product Structure



- ① Magnetic nozzle
- ② Air inlet
- ③ Cool air switch
- ④ Mode switch

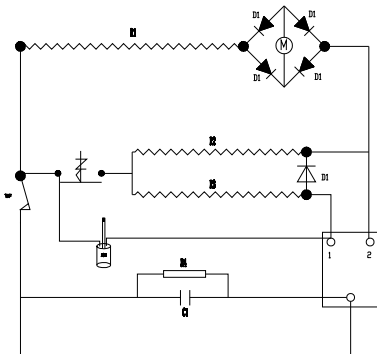
(Note: The above product picture is for reference only, and the appearance and colors are subject to the actual product.)

## Product Parameters

Product name: Hair Dryer  
 Product model: DEM-CF10W  
 Rated voltage: 220-240V~  
 Rated frequency: 50-60Hz  
 Rated power: 1600W

## Circuit Diagram

This diagram is only for reference, and is subject to update without notice. Please refer to the actual product. Deerma reserves the right to final interpretation.



## Precautions



Do not use this device in a bathtub, shower, or water-filled reservoir.

- **WARNING:** Do not use this appliance near bathtubs, showers, basins or other vessels containing water.
- Always unplug this product after use in the bathroom, because even after this product is switched off, there is still a danger near water.
- When installing and fixing the hair dryer, ensure that it cannot be touched during bathing or showering if its hand-held part is completely straightened,
- Do not insert metal objects into the air inlet and outlet to avoid electric shock, and do not block the air inlet and outlet.
- Before powering on the product, please make sure that the voltage marked on the product is consistent with the local power supply voltage.
- Do not use this product for any purpose other than those described in this manual, and do not use this product for wigs.
- When the product is powered on, do not leave it unattended, and be sure to unplug the product after use.
- Do not allow persons (including children) who are incapacitated or suffering sensory processing disorder and mental illness or lacking relevant experience and knowledge to use or play with this product.
- Do not use any accessories or parts produced by other manufacturers or not specially recommended; if the use of such accessories causes any quality problem of the product, your warranty will be invalidated.
- If the supply cord is damaged, it must be replaced by the manufacturer, its service agent or similarly qualified persons in order to avoid a hazard.
- In order to increase the protection, it is recommended to install a residual current device (RCD) with a rated residual working current not exceeding 30mA in the electrical circuit of the bathroom. Please consult the RCD installer.
- If the product overheats, it will be automatically powered off. Then unplug the product and let it cool for a few minutes. Before powering on the product again, please check the air inlet and outlet to ensure that they are not blocked by lint, hair and other debris.
- A peculiar smell may appear in the first use, which is caused by the lubricating oil used in the heating wire of the new product, and can be eliminated after 2-3 normal uses.
- Keep the product dry during use; do not touch the front air outlet and rear air inlet with fingers or other metal parts.

- Do not drop or knock the product. If the product is damaged due to falling or collision, causing abnormal function, please do not continue to use it.
- Check the condition of the power cord regularly. If the plug is deformed, or if there are cracks, breaks or exposed copper wires on the cord body and swivel end, please do not continue to use the power cord.
- Before use, check if there are foreign objects in the front and rear air inlet filter screens. If the inside of the hair dryer turns red, and smoke is emitted from the air inlet and outlet, please power it off immediately and do not continue to use it.

## Environment

When disposing of the product, please do not stack it with general household waste, but send it to the designated recycling center, which is environmentally friendly.

## Instructions for Use

1. Connect the power plug to the power socket.
  - To dry your hair more accurately, please install the nozzle onto the hair dryer, which can concentrate the airflow.
  - To create curls and bouncy hairstyles, also install the nozzle onto the hair dryer.
  - It is recommended that you use the nozzle only when making hairstyle.
2. Ensure that the air passage is well ventilated and free of blockage or debris. If there is any blockage, please clean up the debris on the back cover in time.

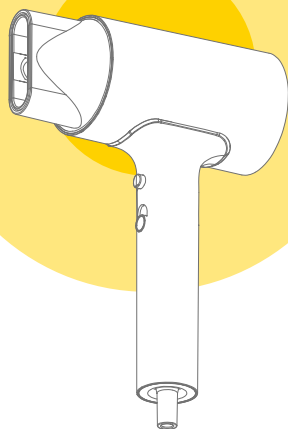
## Cleaning and Maintenance

1. After use, immediately turn off the power switch and unplug the power plug.
2. After the product is completely cooled, store the product in a safe, dry and clean environment (do not place it in the high temperature and high humidity environments such as bathroom and kitchen).
3. Regularly use a piece of soft cotton cloth to clear the "dirt" on the surface of the heating element of the product.
4. Do not wrap the power cord around the product, and avoid excessive pulling or bending of the power cord, otherwise the service life of the cord will be shortened and there will be dangers such as electric shock.

## Common Faults

Fault symptom	Cause	Troubleshooting
Product failure to work	The power socket of the product is not energized.	Check whether the power socket is in good contact.
	The product is powered off automatically due to overheating.	Unplug the power plug and let the product cool for a few minutes. Before powering on the product again, please check the air outlet to make sure it is not blocked by lint, hair and other debris.
	The voltage of power supply connected to the product is inconsistent with the rated voltage of the product.	Ensure that the voltage of local power supply is consistent with the voltage indicated on the product model nameplate.

deerma



## Deerma Фен

Быстрая сушка волос позволяет вам создавать стильный образ.

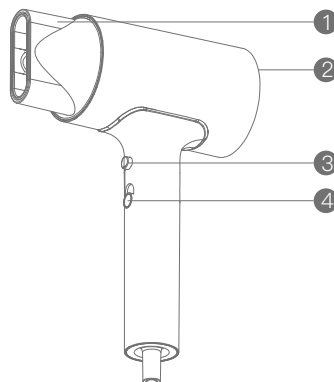
Минималистичный дизайн, легкий и удобный. Мощность 1600 Вт позволяет создавать мощный поток воздуха, который способен мгновенно высушить влажные волосы. Вы можете по желанию переключаться между горячим и холодным потоком воздуха. Фен оснащен магнитной насадкой для легкой сушки и укладки волос.

### Руководство по эксплуатации

**DEM-CF10W**

Перед использованием устройства внимательно прочитайте руководство по эксплуатации.

## Конструкция изделия



- |                                   |                                |
|-----------------------------------|--------------------------------|
| 1 Магнитная насадка               | 2 Отверстие для впуска воздуха |
| 3 Переключатель холодного воздуха | 4 Переключатель режимов        |

(Примечание: Вышеприведенное изображение изделия предназначено только для справки, а его внешний вид и цвета зависят от данного конкретного изделия).

## Технические характеристики

Наименование продукции: Фен

Модель: DEM-CF10W

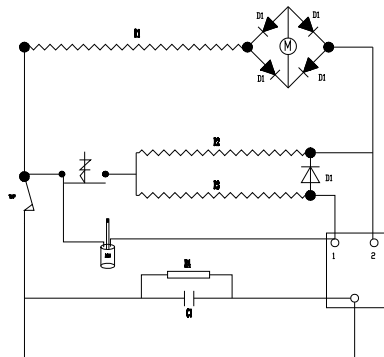
Номинальное напряжение: 220–240 В  
Номинальная частота: 50–60 Гц

Номинальная мощность: 1600 Вт

Комплектация: устройство, насадка, руководство по эксплуатации, гарантийный талон

## Электрическая схема

Эта схема приведена только для справки, она может быть изменена без уведомления пользователей. Обратитесь к актуальной схеме изделия. Право окончательного толкования схемы сохраняет за собой компания «deerma».



## Меры предосторожности



Символ предупреждения: не пользуйтесь устройством, когда принимаете ванну, душ или используете другие, наполненные водой, емкости.

- Предупреждение: не используйте этот прибор рядом с ванной, душем, умывальником или посудой, наполненной водой.
- Всегда отключайте этот прибор от сети после использования в ванной, потому что рядом с водой это изделие представляет опасность даже после выключения.
- При установке и закреплении фена следите за тем, чтобы к нему нельзя было прикоснуться во время принятия ванны или душа, если рукоятка изделия полностью выпрямлена.
- Не вставляйте металлические предметы в отверстия для входа и выхода воздуха, чтобы не допустить поражения электрическим током, и не блокируйте отверстия для входа и выхода воздуха.
- Перед включением прибора убедитесь в том, что напряжение, указанное на приборе, соответствует напряжению местной сети электропитания.
- Не используйте этот прибор для каких-либо целей, кроме тех, которые перечислены в настоящем руководстве, а также не используйте это изделие для сушки париков.
- Когда изделие включено, не оставляйте его без присмотра, а после использования обязательно отключайте изделие от сети.

- Не позволяйте пользоваться или играть с этим изделием недееспособным лицам (включая детей), лицам, страдающим нарушениями сенсорной интеграции и психическими заболеваниями или не имеющим соответствующего опыта и знаний.

- Не используйте никакие аксессуары или компоненты, произведенные другими производителями или не рекомендованные к использованию. Если использование таких аксессуаров приведет к каким-либо проблемам с качеством продукта, ваша гарантия будет аннулирована.

- Если шнур питания поврежден, оно должно быть заменено производителем, его отделом технического обслуживания, либо аналогичный профессиональный отдел обслуживания.

- С целью повышения защиты в электрической цепи ванной комнаты рекомендуется устанавливать устройство защитного отключения (УЗО) с номинальным дифференциальным рабочим током не более 30 мА. Обратитесь к установщику УЗО.

- При перегреве изделие автоматически выключается. После этого отключите изделие от сети и дайте ему остыть в течение нескольких минут. Перед повторным включением изделия проверьте отверстия для впуска и выпуска воздуха и убедитесь в том, что они не забиты ворсом, волосами или другим мусором.

- При первом использовании может появиться специфический запах, который вызван смазочным маслом, используемым для покрытия нагревательной проволоки нового изделия. После 2–3 обычных сеансов использования этот запах исчезнет.

- Держите продукт сухим во время использования.

- Не прикасайтесь пальцами или металлическими предметами к отверстию для выпуска воздуха спереди и отверстию для впуска воздуха сзади.

- Не роняйте прибор и не подвергайте его ударам. Если продукт получил повреждения в результате падения или удара, и это привело к его неправильной работе, пожалуйста, не используйте его дальше.

- Регулярно проверяйте состояние шнура питания.

Если вилка деформирована, или на корпусе шнура и поворотном конце имеются трещины, разрывы или оголенные медные провода, не используйте этот шнур питания.

- Перед использованием проверьте, нет ли в отверстиях для потока воздуха спереди и сзади посторонних предметов. Если внутренняя часть фена становится красной, а из входных и выходных отверстий для воздуха идет дым, немедленно выключите фен и не используйте дальше.

- Храните изделие в месте, недоступном для детей и младенцев во избежание поражения электрическим током и травмы.

## Утилизация

При утилизации изделия не выбрасывайте его вместе с обычными бытовыми отходами, а отправьте в специальный центр по переработке отходов, который утилизирует изделие, не нанеся вреда окружающей среде.

## Инструкция по эксплуатации

1. Вставьте вилку питания в электрическую розетку.

- Чтобы высушить волосы более аккуратно, установите на фен насадку, которая позволяет концентрировать поток воздуха.
- Для создания локонов и пышных причесок также используйте насадку.
- Насадку рекомендуется использовать только при создании прически.

2. Следите за тем, чтобы воздух беспрепятственно протекал через отверстие, и чтобы отверстие не было забито мусором.

Если отверстие чем-либо заблокировано, пожалуйста, своевременно удалите мусор с задней крышки.

## Очистка и техническое обслуживание

1. После эксплуатации немедленно выключите тумблер питания и извлеките вилку из розетки.
2. После того, как изделие полностью остынет, поместите его на хранение в безопасное, сухое, чистое место (не храните прибор в условиях высокой температуры и высокой влажности, например, в ванной комнате или на кухне).
3. Регулярно удаляйте мягкой хлопковой тканью грязь с поверхности нагревательного элемента изделия.
4. Не наматывайте шнур питания на изделие, не допускайте чрезмерного натяжения или резких перегибов шнура питания, так как это может привести к сокращению срока службы шнура питания и привести к возникновению опасности удара электротоком.

## Анализ и устранение неисправностей

Неисправность	Причина	Устранение неисправности
Изделие не работает	В разъем питания устройства не подается питание	Проверьте, имеется ли плотный контакт в разъеме питания.
	Изделие автоматически выключилось в результате перегрева	Отсоедините вилку питания и дайте изделию остыть в течение нескольких минут. Перед повторным включением изделия проверьте отверстие для выпуска воздуха и убедитесь в том, что оно не забито ворсом, волосами или другим мусором.
	Напряжение источника питания, к которому подключено изделие, не соответствует номинальному напряжению изделия	Убедитесь в том, что напряжение в местной сети питания соответствует напряжению, указанному на паспортной табличке изделия.