

The Deerma logo consists of the word "deerma" in a lowercase, sans-serif font. The letter "e" is replaced by a stylized yellow sun icon with rays.The Deerma logo, identical to the one at the top of the page, is displayed in white against the yellow background.

## увлажнитель воздуха DEERMA

Теплый и холодный пар, мягкое увлажнение круглый год

Руководство по эксплуатации

DEM-F954W

**Guangdong Deerma Technology Co., Ltd.**

Адрес: No.4-1 Longhui Road, Malong Village Committee, Beijiao Town,  
Shunde District, Foshan City, Guangdong Province, China

Сделано в Китае

Дата производства зашифрована в серийном номере: первые две цифры  
указывают на год производства, следующие две - месяц производства.

Дополнительно данная инструкция доступна на следующем веб-сайте:  
<http://www.deerma.com>

## Правила безопасности:

### Предупреждение:

Данное устройство соответствует всем применимым стандартам электромагнитной совместимости и безопасно в использовании при соблюдении правил, указанных в руководстве пользователя. Внимательно прочтите инструкции в данном руководстве перед использованием прибора и сохраните его для дальнейшего использования.

- Увлажнитель воздуха предназначен только для бытового применения внутри помещений для поддержания и регуляции микроклимата.
- Перед включением увлажнителя всегда проверяйте уровень воды в резервуаре.
- Для заполнения резервуара используйте только чистую прохладную воду.
- Не размещайте прибор на наклонной поверхности. Размещайте его на ровных и твёрдых поверхностях. При использовании не размещайте прибор на полу.
- Не устанавливайте увлажнитель рядом с детьми, стенами, мебелью или электрическими приборами.
- Не трогайте устройство или шнур питания мокрыми руками. Запрещено погружать прибор в воду.
- Не используйте увлажнитель с повреждённым шнуром или вилок.
- Отключайте увлажнитель от сети, когда он не используется.
- Не закрывайте выпускное отверстие для пара на увлажнителе и не вставляйте в него посторонние предметы.
- Никогда не очищайте ультразвуковой излучатель самостоятельно.
- Не оставляйте увлажнитель в закрытом помещении, так как излишняя влажность может оставить конденсат на стенах или мебели.
- При работе увлажнителя приоткройте дверь помещения.
- Сохраните Руководство пользователя для дальнейшего использования.
- Используйте только рекомендуемые изготовителем аксессуары.

### Важные рекомендации по размещению увлажнителя

- Использование прибора вблизи других устройств с частотой 2,4 ГГц, таких как роутеры беспроводных сетей, системы Bluetooth или микроволновые печи, может вызвать помехи в работе увлажнителя. Используйте увлажнитель вдали от этих типов устройств или выключайте их, если они мешают нормальному функционированию прибора.

## Меры предосторожности

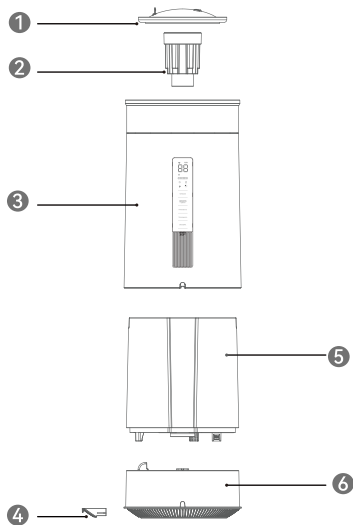
Уважаемый пользователь, пожалуйста, прочитайте данное руководство перед использованием.

1. Дети от 8 лет и младше, а также лица с пониженными физическими, сенсорными или умственными способностями или при отсутствии необходимых знаний и жизненного опыта могут использовать прибор только под присмотром или будучи проинструктированными об использовании прибора лицом, ответственным за их безопасность, понимая риски, связанные с использованием прибора. Дети не должны играть с прибором. Дети не должны выполнять чистку и техническое обслуживание прибора без присмотра.
2. Не позволяйте детям играть с прибором.
3. В случае повреждения шнура питания необходимо провести его замену. Данный вид работ должен выполняться производителем, его сервисным отделом или другим квалифицированным персоналом.
4. Очищайте резервуар для воды каждые три дня.
5. Учтите, что высокий уровень влажности может способствовать росту патогенных организмов в окружающей среде.
6. Не допускайте скопления влаги вокруг прибора. При появлении сырости уменьшите интенсивность распыления. Если влага продолжает скапливаться, используйте увлажнитель реже. Не допускайте намокания впитывающих материалов, таких как ковровое покрытие, занавески, гардины или скатерти.
7. Предупреждение: Микроорганизмы, которые могут присутствовать в воде или в окружающей среде, где используется или хранится увлажнитель, могут размножаться в резервуаре для воды и попадать в воздух, создавая серьёзные риски для здоровья. Чтобы избежать этого, очищайте резервуар регулярно раз в три дня.
8. Напряжение сети питания должно соответствовать номинальному напряжению данного прибора. Если напряжение питания не соответствует требованиям, свяжитесь с представителем продавца и откажитесь от использования прибора;
9. Чтобы избежать повреждения из-за резких перепадов температуры, выдержите прибор при комнатной температуре 30 минут;
10. Используйте прибор при температуре окружающего воздуха от +5°C до +40°C;
11. Не размещайте прибор на наклонной поверхности. Ставьте его на ровные и твёрдые поверхности;
12. Не размещайте прибор непосредственно на деревянном полу во избежание деформации древесины из-за воздействия влаги;
13. Размещайте прибор на расстоянии не менее 2 метров от мебели и электроприборов, чтобы предотвратить воздействие на них высокой влажности;
14. Размещайте прибор вдали от источников тепла, избегайте воздействия прямых солнечных лучей;
15. Не заполняйте поддон и резервуар водой температурой выше +40°C во избежание повреждения прибора;
16. Никогда не допускайте попадания воды в воздуховыпускное отверстие увлажнителя. В случае обнаружения капель воды, протрите воздуховыпускное отверстие сухой тканью;
17. В случае, если температура в помещении опустится ниже 0°C, слейте воду из прибора;
18. Не помещайте металлические предметы, химикаты или моющие средства в поддон или резервуар, иначе это отрицательно скажется на качестве распыления;

19. Перед удалением воды из прибора выключите питание и отсоедините вилку от розетки.
20. Перед перемещением, чисткой, обслуживанием или добавлением воды обязательно выключите питание и отсоедините прибор от электросети. Не перемещайте прибор во время его работы;
21. Запрещается наливать воду через распылительную пластину или воздуховыпускное отверстие;
22. При чистке прибора обратите внимание, чтобы вода не попадала во внутренний механизм увлажнителя;
23. Запрещено разбирать прибор;
24. Сливайте воду из резервуара, когда прибор не используется;
25. Перед помещением прибора на хранение слейте воду и очистите его. Очищайте увлажнитель перед повторным использованием.
26. Прибор можно использовать только с предоставленным адаптером питания.

## Описание продукта

### Компоненты



- |                              |                                   |
|------------------------------|-----------------------------------|
| 1 Крышка резервуара для воды | 2 Изолирующая трубка              |
| 3 Корпус увлажнителя         | 4 Коробка для ароматических масел |
| 5 Резервуар для воды         | 6 Основание                       |

## Инструкции по эксплуатации

**Термическая дезинфекция туманом**  
Индикатор циклически горит слева направо в рабочем состоянии

**Индикатор нехватки воды**  
При обнаружении нехватки воды при включении питания индикатор мигает и гаснет через 30 секунд.

**Пост.влажность**

**Сон**

**Таймер**

**Термическая дезинфекция туманом**  
При включении питания кратковременно нажмите эту кнопку, чтобы открыть функцию стерилизации.

**Пост.влажность**  
В условиях загрузки, короткое нажатие этой клавиши постоянной влажность значок долго светится, машина по умолчанию работает на 60%, нажмите второй раз, чтобы ввести установленное значение влажности 40→50→60→70→80→90→100 в порядке циклической установки целевого значения влажности. 00 для выхода из установленной влажности (в любом случае может быть долго нажата в течение 2 секунд для выхода из установленного режима постоянной влажности).

**Вкл./выкл.**

**Индикатор влажности** всегда горит при включении прибора, отображая влажность в режиме реального времени

**Н** Индикатор таймера

**Таймер:**  
Нажав эту кнопку при включении, вы можете установить 1-12h таймер выключения, установив таймер в 00 не таймер.  
**Сон:**  
Длительное нажатие этой кнопки в течение 3 секунд переводит прибор в режим сна: двойной экран в выключен, индикатор влажности выключен, значок сна включен. Длительное нажатие кнопки таймера в течение 3 секунд активирует цифровой экран, или нажмите кнопку питания, чтобы выключить питание, вы можете выйти из режима сна.

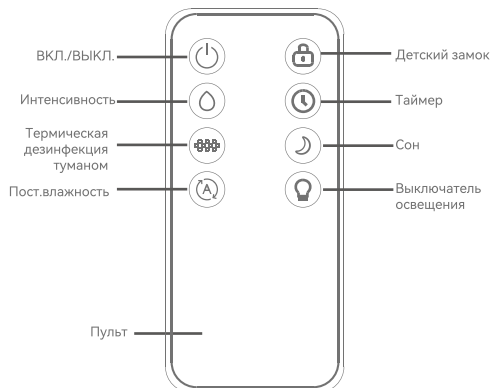
**Интенсивность**  
Короткое нажатие этой кнопки переключает уровень тумана на 01-02-03-01.  
Функция блокировки от детей  
Нажмите и удерживайте кнопку Fog в течение 3 секунд, чтобы войти в режим блокировки от детей; нажмите и удерживайте кнопку в течение 3 секунд, чтобы выйти из режима блокировки от детей.

**ВКЛ./ВЫКЛ.**  
Короткое нажатие в режиме ожидания переводит аппарат в состояние выключения, по умолчанию он работает в режиме туманного увлажнения класса 03.

## Пульт дистанционного управления

Функции клавиш пульта дистанционного управления соответствуют русской интерпретации и соответствуют панели управления основного блока.

В правом нижнем положении клавиши можно реализовать переключатель окружающего освещения.



## Использование устройства

### ⚠ Обратите внимание!

1. Перед заливом воды отключите шнур питания от сети;
2. Не добавляйте воду выше максимальной отметки;
3. Не отсоединяйте шнур питания мокрыми руками во избежание поражения электрическим током;
4. Не добавляйте в воду эфирные масла, духи, лекарственные средства и другие добавки;
5. Используйте чистую водопроводную воду или очищенную воду при температуре ниже +40 С (дистиллированная вода не подходит);

### Заполнение резервуара водой (два способа)

**Предостережение:** перед первым использованием устройства следует наполнить резервуар в соответствии со Способом 1.

## Способ добавления воды

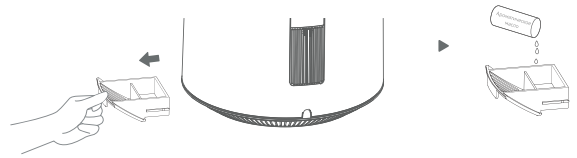
💡 **[Теплое напоминание]** Пожалуйста, отключайте питание при добавлении воды. Чтобы избежать образования накипи, пожалуйста, используйте очищенную воду.



- Снимите верхнюю половину машины.
- Поместите резервуар для воды под кран и добавьте воды.

## Использование коробки для ароматических масел

Зажмите коробочку для ароматических масел большим и указательным пальцами сбоку от основания и выньте ее. Капните несколько капель ароматического масла в коробку, а затем поставьте коробку для ароматических масел обратно в соответствующее положение основания.



## Очистка и техническое обслуживание/удаление накипи

### ⚠ ВНИМАНИЕ

- Перед проведением очистки аппарата необходимо выключить питание и вынуть вилку из розетки.
- После очистки и технического обслуживания необходимо подождать, пока увлажнитель полностью высохнет, прежде чем убирать его.
- Если увлажнитель воздуха не используется или хранится в течение длительного времени, пожалуйста, освободите все детали от воды, очистите и высушите их, положите в новую упаковку, затем в упаковочную коробку и поставьте в сухое и прохладное место.
- При чистке не используйте воду непосредственно для очистки корпуса. Можно аккуратно протереть поверхность машины мягкой тканью, содержащей немного нейтрального моющего средства, а затем вытереть ее насухо.
- Не используйте растворители, такие как бензин.
- Чтобы избежать образования накипи, влияющей на срок службы машины, пожалуйста, чистите машину один раз в 3-7 дней в зависимости от качества воды и частоты использования машины, что может продлить срок службы изделия.

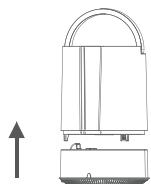
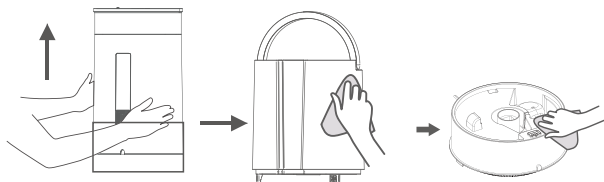
### Очистка корпуса увлажнителя воздуха.

- Для очистки внешней поверхности корпуса, можно ее протирать непосредственно чистой мягкой влажной тканью.



## Чистка внутри машины

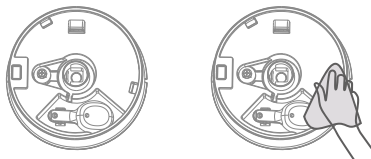
- Поднимите корпус машины вертикально вверх, чтобы отделить резервуар для воды от корпуса машины.
- Очистите внутреннюю поверхность бака чистой мягкой влажной тканью, чтобы избежать образования накипи, используйте для очистки соответствующее средство для удаления накипи, ополосните чистой водой.
- если в нем образовалась накипь, используйте средство для удаления накипи на основе лимонной кислоты, протрите мягкой тканью и ополосните чистой водой.



Данный прибор имеет функцию нагрева, при длительном использовании загрязнения будут продолжать накапливаться в резервуаре для воды. Пожалуйста, регулярно очищайте подставку и резервуар.

## Очистка дна автомата

Вымойте дно диспенсера водой, протрите влажной тканью и положите в раковину.



## Очистка резервуара для воды

Снимите крышку распылителя, затем поднимите основной блок вверх и слегка встряхните его, чтобы вода вытекла из канала распылителя в резервуар. Затем отложите основной блок в сторону и залейте чистую воду в резервуар. Добавьте соответствующее количество чистящего средства при необходимости. В завершение протрите резервуар чистой тканью внутри и снаружи.

В случае образования известкового налёта используйте небольшое количество раствора лимонной кислоты, приготовленного в соотношении 10 мл/г. удалите известковый налёт мягкой тканью, а затем промойте резервуар водой.

## Технические характеристики

Название продукта: увлажнитель воздуха

Модель продукта Модель: DEM-F954W

Номинальное напряжение: 220-240 В~

Номинальная частота: 50-60Гц

Номинальная мощность: 120Вт

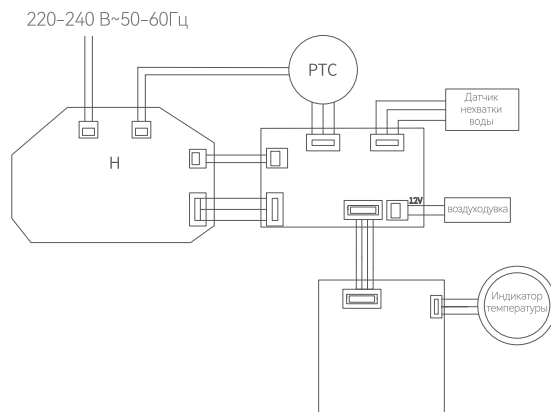
Номинальная емкость: 7л

Максимальная производительность: 420 мл/ч

## Упаковочный лист

Основной агрегат x1, Руководство по эксплуатации x1, Рекомендации по эксплуатации Wi-Fi x1, Пульт ДУ x1.

## Установка подставки



## Меры предосторожности

Чтобы обеспечить безопасное использование и избежать травм или материального ущерба для вас или окружающих, соблюдайте следующие меры предосторожности. Несоблюдение предостережений может привести к несчастному случаю при неправильном использовании изделия. В данном изделии не учитывается использование устройства маленькими детьми или инвалидами без присмотра, а также использование устройства маленькими детьми. В результате этих ситуаций могут произойти несчастные случаи.

### ⚠️ **【Предупреждение】 Основные меры предосторожности**

- ⚠️ Питание данного аппарата составляет 220–240 В ~ 50–60 Гц, нагрузочная способность розетки должна быть не менее 10 А, пожалуйста, убедитесь, что номинальный ток розетки соответствует требованиям перед использованием, в противном случае розетку следует заменить.
- ⚠️ При возникновении неисправностей немедленно выключите машину, отсоедините шнур питания и отправьте ее в ближайший пункт технического обслуживания для проведения профессионального ремонта. Неспециализированный или неавторизованный ремонтный персонал не должен ремонтировать или модифицировать машину.
- ⚠️ Запрещается вставлять (вынимать) вилку шнура питания в розетку для выключения увлажнителя.
- ⚠️ Не включайте увлажнитель, если в резервуаре для воды нет воды.
- ⚠️ Включая питание, не используйте мокрые руки для втыкания и вытывкания вилки из розетки во избежание поражения электрическим током.
- ⚠️ Не добавляйте в резервуар для воды никаких добавок, которые не производятся или не контролируются нашей компанией.
- ⚠️ Не кладите в резервуар для воды никаких предметов или домашних животных.
- ⚠️ Не блокируйте отверстие для выхода тумана, пожалуйста, держите верхнюю часть отверстия свободной.
- ⚠️ Не подключайте воду в раковине и не опускайте части тела в воду во время работы увлажнителя.
- ⚠️ Не ставьте прибор рядом с источником воды.
- ⚠️ Не заменяйте шнур питания без разрешения, не подключайте параллельно шнур питания или другие электроприборы.
- ⚠️ Не залезайте на прибор и не садитесь на него. Не разбирайте, не модифицируйте и не ремонтируйте внутренние детали без разрешения.
- ⚠️ Запрещается хранить легковоспламеняющиеся и взрывоопасные вещества рядом с увлажнителем, не ставьте его рядом с источником тепла.
- ⚠️ Не промывайте увлажнитель непосредственно водой.
- ⚠️ Если машина не используется в течение длительного времени или если питание отключается в холодную погоду, слейте воду.
- ⚠️ Не ставьте емкости с водой на машину.

## Меры предосторожности

- ⚠️ **【Внимание】** Меры предосторожности для правильного использования
- ⚠️ Не используйте поврежденный или старый шнур питания и не заменяйте шнур питания без разрешения. Если шнур питания поврежден, во избежание опасности его должен заменить производитель, его отдел технического обслуживания или специалист из аналогичного отдела.
- ⚠️ Продукт подходит для использования в среде с температурой 5°C~40°C и относительной влажностью менее 80% RH (пожалуйста, используйте чистую воду с температурой менее 40°C).
- ⚠️ Во время грозы питание должно быть отключено.
- ⚠️ При возникновении аномальных явлений (например, запаха гари) необходимо прекратить работу и отключить питание.
- ⚠️ При перемещении машины, пожалуйста, сначала отключите питание и держите бак для воды устойчиво, чтобы вода не переливалась в бак.
- ⚠️ Если прибор упал, когда в баке есть вода, отключите его от сети и немедленно отправьте в сервис.
- ⚠️ Если прибор не используется в течение длительного времени, отключите его от сети и очистите резервуар для воды.
- ⚠️ Чтобы предотвратить размножение бактерий, часто заменяйте воду в резервуаре и воду в раковине.
- ⚠️ Пожалуйста, используйте чистую воду для увлажнения.

### 💡 **【Теплые советы】**Прочие вопросы

- 💡 Этот продукт подходит только для использования в помещении, не должен использоваться на открытом воздухе.
- 💡 После чистки и обслуживания необходимо дождаться возвращения в сухой шторм перед использованием или сбором.
- 💡 Если прибор не используется в течение длительного времени, пожалуйста, выньте вилку из розетки. Рекомендуется завернуть прибор в оригинальную упаковку и хранить его в сухом месте.

В этом разделе описаны содержание и важность вопросов безопасности, чтобы предотвратить травмы или материальный ущерб для пользователя или других лиц. Пожалуйста, прочитайте текст с полным пониманием вышеизложенного и обязательно соблюдайте описанные правила безопасности.

## Описание неисправности

Если ваш увлажнитель воздуха работает неправильно, пожалуйста, проверьте его следующим образом, прежде чем обращаться в сервисную службу:

Явление неисправности	Способ устранения неполадок
Увлажнитель воздуха не работает	<p>① Убедитесь, что увлажнитель воздуха подключен к источнику питания.</p> <p>② Убедитесь, что резервуар для воды заполнен водой, а корпус увлажнителя правильно установлен на основание.</p>
Медленный выход воды из резервуара для воды	<p>Мощность увлажнителя воздуха зависит от изменений в окружающей среде. Чем суше окружающая среда, тем быстрее происходит увлажнение. При высокой влажности воздуха вода выходит медленно.</p>
Протечка у основания	<p>① Не надо переполнять увлажнитель воздуха водой.</p> <p>② Убедитесь, что вся машина перемещена горизонтально.</p> <p>③ Убедитесь в правильном размещении резервуара для воды. Если проблема не устранена, пожалуйста, обратитесь в центр обслуживания клиентов.</p>
Через определенный период использования на основании остается накипь	<p>Это вещество представляет собой накипь, которая состоит из минералов в воде. Накипь может повлиять на эффективность увлажнения, но она безвредна для здоровья человека. Рекомендуется проводить чистку раз в 3-7 дней. Если пользователь использует для увлажнения очищенную воду, увлажнитель можно использовать в течение более длительного времени.</p>
Вода есть, и также сообщается о ее нехватке	<p>Убедитесь, что поплавок установлен правильно. Если проблема не устраняется, пожалуйста, обратитесь в центр обслуживания клиентов.</p>
Неточное отображение влажности	<p>Определение влажности занимает некоторое время. Результаты измерений от различных датчиков будут отличаться. Различные положения также могут вызывать разницу во влажности.</p>

## Warranty Card(Гарантийный талон)

Name of User(Имя пользователя) \_\_\_\_\_

Telephone(Телефон) \_\_\_\_\_

Model(Модель) \_\_\_\_\_

Date of Purchase(Дата покупки) \_\_\_\_\_

Warranty Period(Срок гарантии) 12 Months(12 месяцев)

Service Life(Срок службы) 2 Years(2 года)

### Proof of warranty.

(Предъявите данный талон при гарантийном ремонте.)

(Please contact the seller to deal with after sales.)

(Пожалуйста, свяжитесь с продавцом, чтобы решить вашу проблему после продажи.)

Все изделия, обозначенные символом отдельного сбора отработанного электрического и электронного оборудования (WEEE, Директива 2012/19/EU), следует утилизировать отдельно от несортируемых бытовых отходов. С целью охраны здоровья и защиты окружающей среды такое оборудование необходимо сдавать на переработку в специальные пункты приема электрического и электронного оборудования, определенные правительством или местными органами власти. Правильная утилизация и переработка помогут предотвратить возможные негативные последствия для окружающей среды и здоровья человека. Чтобы узнать, где находятся такие пункты сбора и как они работают, обратитесь в компанию, занимающуюся установкой оборудования, или в местные органы власти.

