



# ПЫЛЕСОС

**EVC-4005, EVC-4006  
EVC-4007**

---

Руководство по эксплуатации

## УВАЖАЕМЫЙ ПОКУПАТЕЛЬ!

Мы сердечно благодарим вас за предпочтение, оказанное нашей продукцией, и ценим ваше доверие. Поэтому, чтобы обеспечить надежность и безопасность каждого прибора торговой марки Eurostek, наши специалисты тщательно отслеживают все этапы производства, осуществляя многоступенчатый контроль качества выпускаемой продукции.

Мы постоянно расширяем ассортиментный ряд продукции с тем, чтобы учесть все пожелания наших покупателей.

Благодаря всему этому мы смело можем заявить, что, приобретая нашу продукцию, вы получаете высококачественный товар, отвечающий всем современным требованиям безопасности и воплощающий передовые дизайнерские идеи.

## ТЕХНИЧЕСКИЕ ХАРАКТЕРИСТИКИ

Электропитание	220-240 В ~ 50 Гц
Номинальная потребляемая мощность	2400 Вт
Мощность всасывания	420 Вт
Объем контейнера для сбора пыли	4 л
Уровень шума	85 дБ
Длина сетевого шнура	5 м
Класс электробезопасности	II

### **Меры безопасности:**

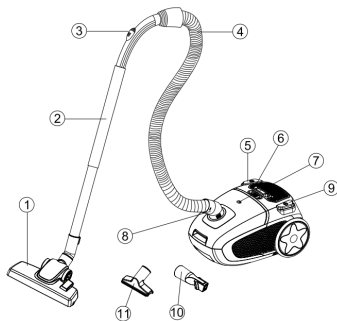
1. Перед подключением пылесоса к сети проверьте, соответствует ли рабочее напряжение и мощность устройства (указана в данном руководстве и на корпусе пылесоса) напряжению в электросети и мощности электрической розетки.
2. Всегда следует отключать пылесос от сети, если вы не пользуетесь пылесосом, а также перед его очисткой.
3. Перед тем как отключить пылесос от сети, выключите его кнопкой включения/выключения.
4. Никогда не вынимайте вилку из розетки электросети, дергая ее за сетевой шнур или за сам пылесос.

5. Не рекомендуется пользоваться электрическим удлинителем для подключения пылесоса.
6. Запрещается использовать пылесос при поврежденном сетевом шнуре или вилке. Дефекты и повреждения сетевого шнура могут быть устранены только квалифицированным специалистом сервисного центра, неквалифицированный ремонт может стать причиной несчастного случая или травмы пользователя.
7. Не ставьте пылесос на сетевой шнур. Следите, чтобы шнур не соприкасался с острыми краями или горячими поверхностями и чтобы он не пережимался дверью. Запрещается перемещать пылесос, ухватившись или дергая за сетевой шнур.
8. Не тяните пылесос за гибкий шланг. Регулярно проверяйте состояние гибкого шланга. Не используйте шланг, если он поврежден.
9. Запрещается погружать пылесос в воду и другие жидкости или пылесосить мокрую поверхность. Не касайтесь пылесоса или сетевого шнура мокрыми руками или ногами.
10. Используйте пылесос только для домашней уборки. Запрещается использовать пылесос на улице.
11. Запрещено устанавливать пылесос на края устройства или класть на боковые стороны устройства. Пылесос должен находиться в горизонтальном положении, следите за устойчивостью пылесоса на лестнице.
12. Пылесос предназначен для уборки поверхностей,
13. **Не используйте пылесос для уборки поверхностей** загрязненных строительными материалами (побелка, песок, земля, цемент, асбестовая пыль и пр.)
14. Запрещается использовать пылесос для сбора легковоспламеняющихся жидкостей, таких как бензин, растворители. Запрещается использование пылесоса в местах хранения таких жидкостей.
15. Запрещается убирать пылесосом горячий пепел, угольки, окурки и т.д.
16. Не убирайте пылесосом разбитое стекло, острые предметы, иголки, канцелярские кнопки, скрепки и т.п.
17. Не убирайте пылесосом краситель, используемый в принтерах или копировальных машинах, т.к. он является электропроводящей смесью.
18. Запрещается использовать пылесос без пылесборника и фильтра мотора.

19. Не закрывайте воздуховыпускное отверстие пылесоса.
20. Не используйте пылесос слишком близко от источников тепла (например, радиаторов или печей).
21. Никогда не оставляйте включенный пылесос без присмотра. Храните пылесос в недоступном для детей месте.
22. Не позволяйте детям использовать пылесос без Вашего присмотра. Не разрешайте детям играть с ним и не оставляйте маленьких детей вблизи пылесоса без присмотра.
23. Данный прибор не предназначен для использования лицами с ограниченными возможностями сенсорной системы или ограниченными интеллектуальными возможностями, кроме случаев контроля и инструктирования их по вопросам использования прибора со стороны лиц, ответственных за их безопасность.
24. Во время работы держите волосы, пальцы, одежду на достаточном расстоянии от насадки и движущихся частей пылесоса.
25. Если вы используете пылесос длительное время, то извлеките сетевой шнур не более чем на 2/3 от полной длины, иначе возможен перегрев или повреждения шнура и механизма смотки.
26. Если насадка, удлинительная трубка, шланг или всасывающее отверстие пылесоса засорились, немедленно отключите пылесос, удалите мусор и снова включите пылесос.
27. При возникновении неполадок обратитесь к квалифицированному персоналу специализированного сервисного центра.

## **Основные детали пылесоса:**

1. Щётка для пола/ковровых покрытий
2. Телескопическая труба
3. Механический регулятор силы всасывания
4. Гибкий шланг
5. Кнопка сматывания сетевого кабеля
6. Регулятор мощности
7. Индикатор заполнения пылесборника
8. Воздухоприемное отверстие
9. Кнопка включения/выключения
10. Щелевая насадка
11. Обивка сопла



## **Сборка пылесоса**

После транспортировки или хранения устройства при пониженной температуре необходимо выдержать его при комнатной температуре не менее двух часов.

- Полностью распакуйте пылесос и проверьте его на наличие повреждений.
- Перед включением убедитесь в том, что напряжение электрической сети соответствует рабочему напряжению пылесоса.
- Всякий раз во время замены щёток-насадок, а также во время профилактики отключайте пылесос и вынимайте сетевую вилку из электрической розетки.

## **Подсоединение и снятие гибкого шланга**

- Вставьте наконечник гибкого шланга в воздухозаборное отверстие (рис. 1).

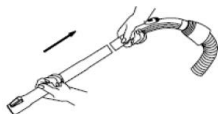


(рис. 1)

- Вставляйте шланг до щелчка, подтверждающего правильность подсоединения. Для снятия гибкого шланга нажмите на фиксатор и отсоедините шланг.

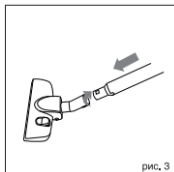
### Подсоединение телескопической трубки и насадок

- Подсоедините телескопическую удлинительную трубку к ручке гибкого шланга (рис. 2).



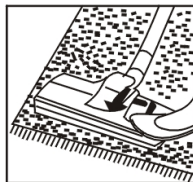
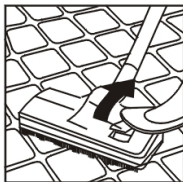
(рис. 2)

- Выдвиньте нижнюю часть телескопической трубки на необходимую длину, предварительно нажав на кнопку фиксатора.
- Выберите необходимую насадку: щётку для пола/ковров, щелевую насадку и подсоедините её к телескопической удлинительной трубке (рис. 3).



### Щётка для пола/ковровых покрытий

Установите переключатель на щётке в необходимое положение (в зависимости от типа поверхности, на которой производится уборка).



### **Щелевая насадка**

Данная насадка предназначена для чистки радиаторов, щелей, углов и пространства между подушками диванов.



### **Эксплуатация пылесоса**

1. Перед началом работы вытяните сетевой кабель на необходимую длину и вставьте сетевую вилку в электрическую розетку. Всегда включайте пылесос только с установленным пылесборником и моторным фильтром.

2. Для включения пылесоса нажмите кнопку включения/выключения.

3. С помощью регулятора мощность плавно отрегулируйте мощность.

**ПРИМЕЧАНИЕ:** При включении пылесоса выставляйте регулятор мощности в положение минимум.

4. Вы можете дополнительно отрегулировать воздушный поток с помощью задвижки на ручке шланга.

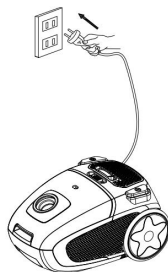
5. Чтобы размотать сетевой шнур питания возьмитесь за вилку и вытяните шнур; для того, чтобы смотать сетевой шнур питания нажмите на кнопку смотки шнура.

6. Если красный индикатор заполнения переместится в середину окошка индикатора, это означает, что:

- а) Мешок для пыли заполнился;
- б) Где-то в конструкции пылесоса произошел засор.

В этом случае:

- а) Замените или очистите мешок для пыли.
- б) Устраните засор как можно скорее.

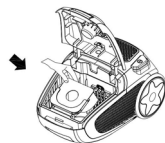
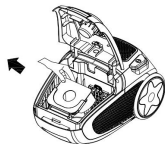


## Чистка и уход:

### **Очистка/замена мешка для пыли**

**ВНИМАНИЕ!** Пылесос не может быть использован без мешка для сбора пыли и моторного фильтра. Если мешок для пыли заполнился необходимо очистить или заменить его, а в том случае, если мешок для пыли повредился, замените его новым.

1. Выключите пылесос и отключите его от сети.
2. Снимите шланг и откройте крышку корпуса пылесоса, нажав на защелку.
3. Выньте мешок для пыли из пылесоса.
4. Выбросьте одноразовый бумажный мешок или очистите постоянный матерчатый пылесборник.
5. Вставьте очищенный либо новый мешок обратно в пылесос.
6. Закройте крышку пылесоса до щелчка

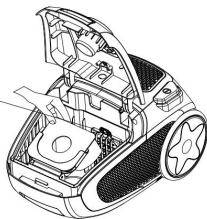


### **Очистка моторного фильтра**

Моторный фильтр расположен в корпусе пылесоса и служит для защиты от пыли двигателя пылесоса. Он должен очищаться, как минимум, два раза в год или когда падает мощность всасывания.

1. Откройте крышку корпуса пылесоса и выньте пылесборник.
2. Выньте держатель моторного фильтра из пылесоса, откройте его и достаньте фильтр.
3. Промойте фильтр в теплой воде и дайте ему полностью высохнуть.
4. Ни в коем случае не используйте фен или другие приспособления для сушки фильтра.
5. Вставьте фильтр в держатель и установите его на место.
6. Вставьте пылесборник и закройте крышку пылесоса до щелчка.

Motor  
Filter





## **Уход за корпусом пылесоса**

- 1.Протирайте корпус пылесоса слегка влажной мягкой тканью, после чего вытрите насухо.
- 2.Запрещается погружать корпус пылесоса, сетевой шнур и вилку в воду или в любые другие жидкости. Не допускайте попадания жидкости внутрь корпуса пылесоса.
- 3.Запрещается для чистки поверхности пылесоса использовать растворители и абразивные чистящие средства.

## **Хранение и транспортировка**

Перед хранением и повторной эксплуатацией очистите и полностью просушите все части прибора. Храните прибор в сухом вентилируемом месте вдали от нагревательных приборов и попадания прямых солнечных лучей.

При транспортировке и хранении запрещается подвергать прибор механическим воздействиям, которые могут привести к повреждению прибора и/или нарушению целостности упаковки. Необходимо беречь упаковку прибора от попадания воды и других жидкостей.

Упаковку, руководство пользователя, а также сам прибор необходимо утилизировать в соответствии с местной программой по переработке отходов. Проявите заботу об окружающей среде: не выбрасывайте такие изделия вместе с обычным бытовым мусором.

## **УТИЛИЗАЦИЯ**

Электробытовой прибор и упаковочные материалы должны быть утилизированы с наименьшим вредом для окружающей среды и в соответствии с правилами по утилизации отходов в вашем регионе.

\*Серийный номер указан на изделии (см. табличку с обратной стороны изделия)

**2019 12 0001**

Порядковый номер изделия

Месяц изготовления

Год изготовления

## **ГАРАНТИЙНЫЕ ОБЯЗАТЕЛЬСТВА**

Гарантийный срок на территории Российской Федерации 1 год с момента приобретения. В течение гарантийного периода изготовитель обязуется устранить путем ремонта, замены деталей или замены всего изделия любые заводские дефекты, вызванные недостаточным качеством материалов или сборки. Гарантия вступает в силу только в том случае, если дата покупки подтверждена печатью магазина и подписью продавца на оригинальном гарантийном талоне. Настоящая гарантия признается лишь в том случае, если изделие применялось в соответствии с руководством по эксплуатации, не ремонтировалось, не разбиралось и не было повреждено в результате неправильного обращения с ним, а также сохранена полная комплектность изделия. Данная гарантия не распространяется на естественный износ изделия и расходные материалы (фильтры, лампочки, антипригарные покрытия, уплотнители и т. д.), а также аккумуляторные источники питания и батареи питания. Срок службы изделия и срок действия гарантийных обязательств на него исчисляются со дня продажи или с даты изготовления изделия (в случае, если дату продажи определить невозможно).

**Срок службы товара 3 года при соблюдении условий эксплуатации.**

### **ГАРАНТИЯ НЕ МОЖЕТ БЫТЬ ПРЕДОСТАВЛЕНА ПРИ:**

- Механических и (или) тепловых повреждениях устройства и (или) шнура,
- Нарушении сохранности пломб,
- Наличии следов самостоятельной разборки прибора.
- При неправильной установке прибора, требующего специального подключения
- При наличии повреждений вызванных домашними животными, грызунами или бытовыми насекомыми
- При наличии повреждений, вызванных стихийными бедствиями или действиями посторонних лиц
- При повышенном износе деталей в результате использования изделия в коммерческих целях.

После окончания срока гарантии ремонт изделий производится за оплату аккредитованными сервисными центрами.

Прибор прошел все необходимые испытания на соответствие и безопасность, определенными директивами СЕ и стандартами ГОСТ-Р, и соответствует современным техническим стандартам безопасности.

**Фирма оставляет за собой право вносить технические изменения в конструкцию.**

**Сделано в Китае.**

*Данный продукт может отличаться от фотографии.*



**EAC CE**