



B2B Version: 23-05

СОДЕРЖАНИЕ

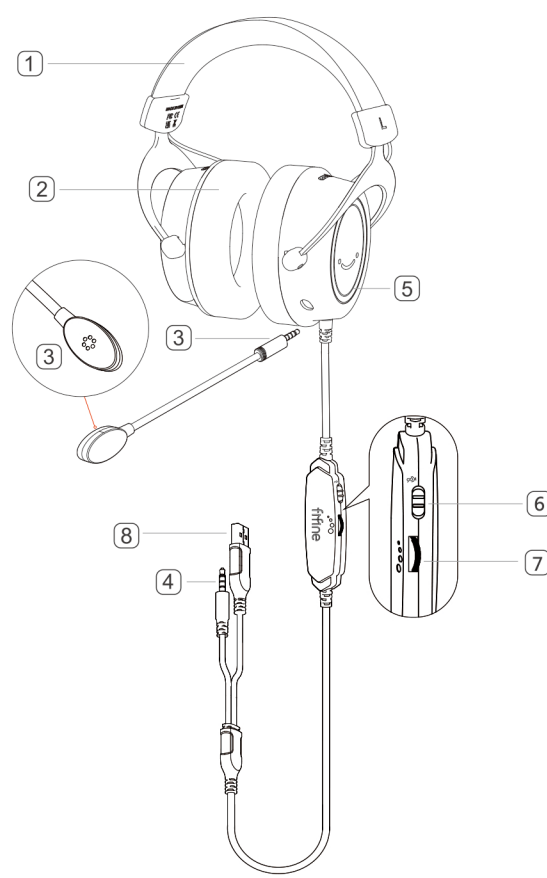
Описание продукта 1-2
 Рекомендации по применению 3-6
 Настройка компьютера (Windows и MAC OS) 6-13
 Меры предосторожности 13-14
 Спецификация 15

ЧТО В КОРОБКЕ?

- 1 x 3,5 мм Игровая гарнитура
- 1 x Съёмный микрофон
- 1 x Инструкция по эксплуатации

ОПИСАНИЕ ПРОДУКЦИИ

- 1 Повязка на голову - из мягких и удобных материалов.
- 2 Наушники - с охлаждающими амбушюрами.
- 3 Съёмный всенаправленный микрофон - можно регулировать и отсоединять.
- 4 TRRS 3,5 мм разъем - используется для подключения к компьютеру, телефону, планшету, Xbox, микшеру или аудиointерфейсу.
- 5 Встроенная RGB-подсветка.
- 6 Громкость гарнитуры +/- циферблат - Увеличьте или уменьшите громкость гарнитуры.
- 7 Переключатель включения/выключения микрофона - используется для отключения или включения микрофона.
- 8 USB-разъем - питание только RGB-подсветки, без передачи данных.



РЕКОМЕНДАЦИИ ПО ИСПОЛЬЗОВАНИЮ



► 3,5мм TRRS Переходник

Полностью подключите разъем 3,5 мм к разъему для наушников ПК/мобильного телефона/планшета/консоли/контроллера. Если ваш телефон или планшет оснащен портом Type-C или Lightning, используйте стандартный адаптер 3,5 мм для подключения гарнитуры к устройству.

► USB Адаптер

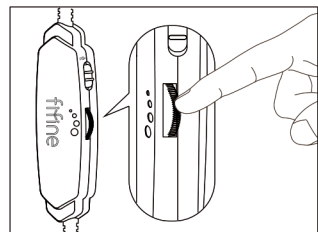
Полностью подключите USB-адаптер к USB-порту любого выхода питания USB, чтобы включить встроенную RGB-подсветку.

► Руководство по встроенному управлению

Интегрируйте функции, включая громкость гарнитуры +/- и включение/выключение микрофона, во встроенное управление.

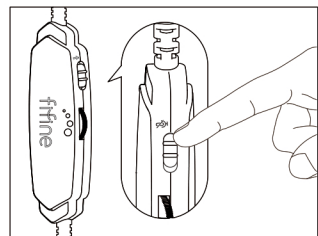
► Регулировка громкости гарнитуры

Громкость гарнитуры можно регулировать, поворачивая ручку вверх и вниз. Покрутите колёсико вверх и вниз, чтобы отрегулировать громкость наушников.



► Микрофон вкл/выкл

Включите или выключите микрофон на боковой стороне встроенного элемента управления, чтобы включить или отключить микрофон.

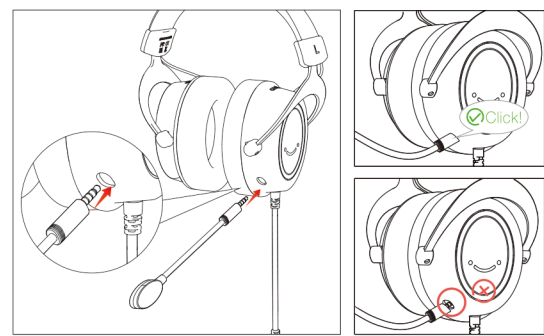


- Звук вкл.
- Звук выкл.

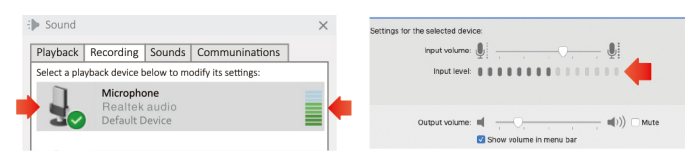
► Отсоединить/отключить микрофон

Отсоедините микрофон, чтобы отделить его от гарнитуры. Полностью вставьте микрофон в разъем, чтобы подключить его к гарнитуры. Совет: Убедитесь, что микрофон правильно совмещен со слотом разъема для микрофона. Между ними не должно быть промежутка

4



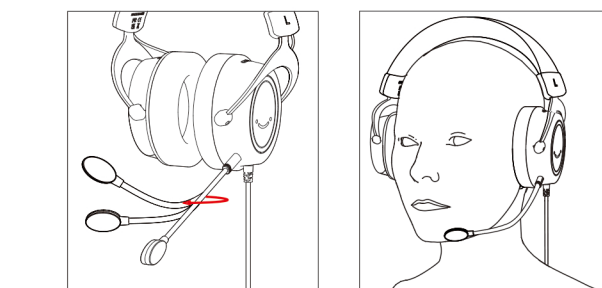
Проверьте, правильно ли установлен микрофон. Во-первых, убедитесь, что микрофон полностью вставлен. Затем подключите разъем 3,5 мм гарнитуры к компьютеру, чтобы выбрать «Realtek audio» в качестве устройства ввода по умолчанию, и переключите микрофон на включение звука. После этого говорите в микрофон. Если измеритель громкости «отскакивает», значит, микрофон установлен правильно.



► Использование микрофона

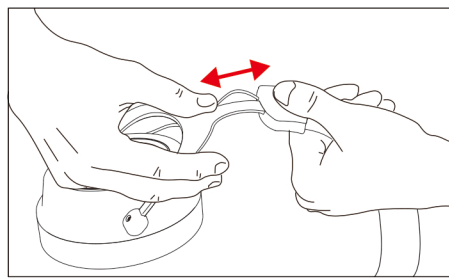
Микрофон на гибкой пружине с всенаправленной диаграммой направленности, можно регулировать расстояние и угол по желанию. Совет: Рекомендуется расположить микрофон немного ниже рта и желательно на расстоянии 0,8-1,2 дюйма от него. Отрегулируйте положение микрофона под углом от 30 до 45 градусов от оси ко рту, чтобы не уплывать «хлопающие» звуки.

5



► Регулировка оголовья

Отрегулируйте оголовье с помощью защелки, фиксирующейся с левой и правой сторон. Для хорошего качества передачи и максимального комфорта отрегулируйте оголовье так, чтобы оно правильно прилегало к голове.



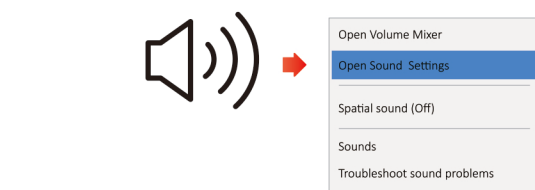
НАСТРОЙКА НА КОМПЬЮТЕРЕ

WINDOWS

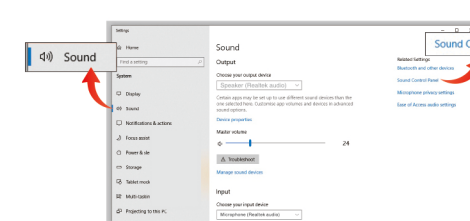
► Настройки гарнитуры

1. Щелкните правой кнопкой мыши значок динамика в правой части экрана. Нажмите «Открыть настройки звуков». Убедитесь, что гарнитура полностью подключена к нужному порту, микрофон не отключен и всё работает.

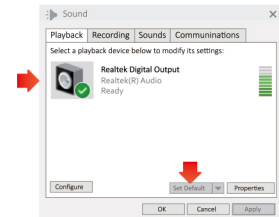
6



2. Нажмите на панель управления звуком.

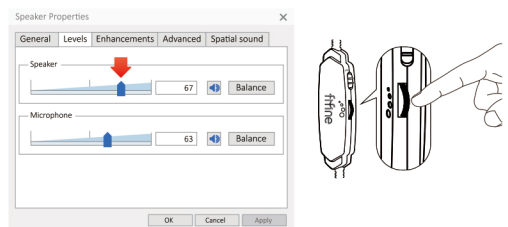


3. Перейдите на вкладку «Воспроизведение» и выберите «Realtek audio» в качестве устройства по умолчанию. Когда вы воспроизводите звук, значок типа полосы станет зеленым и подпрыгнет. (Если он остается неизменным, перезагрузите компьютер и снова подключите гарнитуру к доступному порту компьютера или проверьте, включена ли громкость звука.)



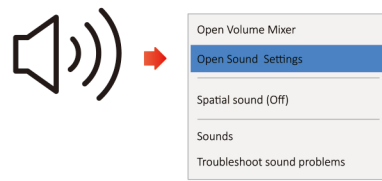
4. Отрегулируйте громкость гарнитуры. Дважды щелкните «Realtek audio» в качестве устройства вывода по умолчанию. Переключите панель процесса, чтобы настроить уровень гарнитуры. (Вы также можете увеличить или уменьшить громкость гарнитуры, отрегулировав кнопку громкости гарнитуры на встроенном пульте управления.)

7

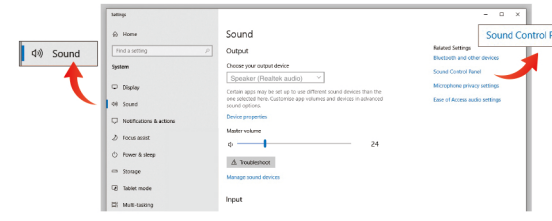


► Настройки микрофона

1. Щелкните правой кнопкой мыши значок динамика в правом нижнем углу экрана. Нажмите «Открыть настройки звука».

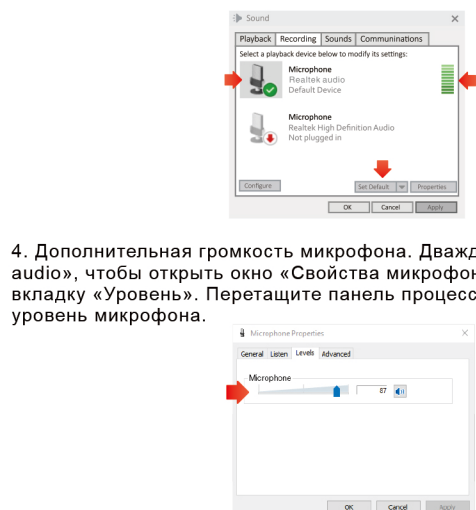


2. Нажмите на панель управления звуком.



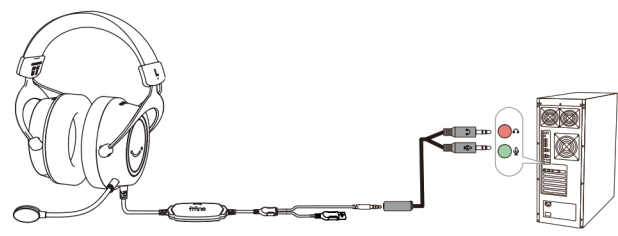
3. Перейдите на вкладку «Запись» и выберите «Realtek audio» в качестве устройства по умолчанию. Когда вы говорите в микрофон, значок типа полосы становится зеленым и подпрыгивает. (Если он остается неизменным, вы можете попробовать следующие три способа решения: а. Перезагрузите компьютер и снова подключите гарнитуру к доступным портам компьютера, б. Проверьте, полностью ли вставлен микрофон в гарнитуру, с. Проверьте, включена ли опция включения звука на встроенном пульте управления.)

8



► ПОДКЛЮЧЕНИЕ 3,5ММ

Если на вашем компьютере есть порт для гарнитуры, подключите разъем 3,5 мм к порту гарнитуры 3,5 мм на компьютере. Если на вашем компьютере есть порты для наушников и микрофона, сначала подключите прилагаемый адаптер разветвителя наушников 3,5 мм (CTIA) в разъем 3,5 мм гарнитуры, а затем подключите конец наушников к порту наушников, а конец микрофона к микрофону



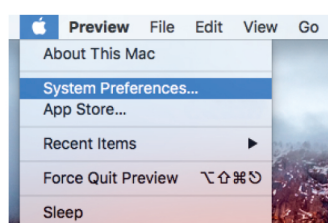
9

Убедитесь, что гарнитура полностью подключена к нужному порту, и микрофон не отключен и всё подключено правильно. Совет: Имя, отображаемое в компьютерной системе, является именем звуковой карты вашего компьютера.

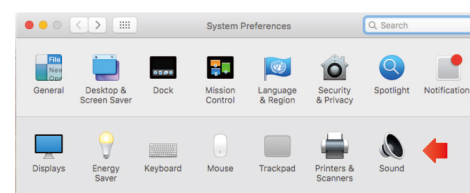
Apple MAC OS

► Настройки гарнитуры

1. Перейдите в Системные настройки. Убедитесь, что гарнитура полностью подключена к правильному порту, и микрофон не отключен и всё подключено правильно.

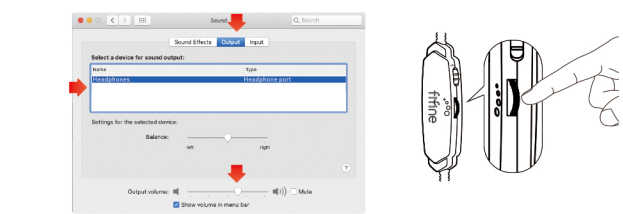


2. Нажмите кнопку Звук, чтобы отобразить панель настроек Звук



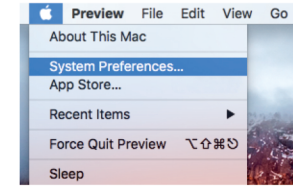
3. Перейдите на вкладку «Вывод» и убедитесь, что «Наушники» выбраны в качестве устройства вывода по умолчанию. Переключите индикатор выполнения, чтобы отрегулировать громкость гарнитуры. (Вы также можете увеличить или уменьшить громкость гарнитуры, отрегулировав кнопку громкости на встроенном пульте-регуляторе.)

10



► Настройки микрофона

1. Перейдите в Системные настройки.

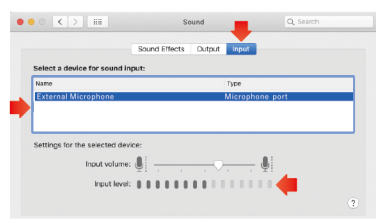


2. Нажмите «Звук», чтобы отобразить панель настроек «Звук».

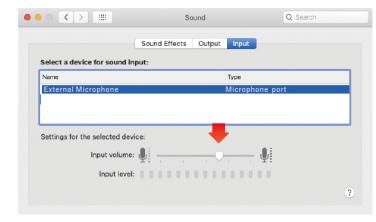


3. Перейдите на вкладку «Ввод» и убедитесь, что «Внешний микрофон» выбран в качестве устройства ввода по умолчанию. Когда вы говорите в микрофон, измеритель уровня звука будет двигаться. (Если он остается неизменным, вы можете попробовать следующие способы решения: а. Перезагрузите компьютер и снова подключите гарнитуру к доступным портам компьютера, б. Проверьте, полностью ли вставлен микрофон в гарнитуру, с. Проверьте, включена ли опция включения звука на встроенном пульте управления.)

11

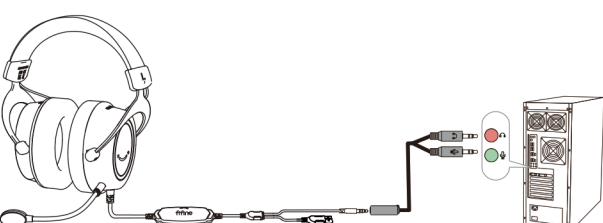


4. Перетащите индикатор выполнения, чтобы отрегулировать громкость микрофона.



► ПОДКЛЮЧЕНИЕ 3,5ММ

Если на вашем компьютере есть порт для гарнитуры, подключите разъем 3,5 мм к порту гарнитуры 3,5 мм на компьютере. Если на вашем компьютере есть порты для наушников и микрофона, сначала подключите прилагаемый адаптер разветвителя наушников 3,5 мм (CTIA) в разъем 3,5 мм гарнитуры, а затем подключите конец наушников к порту наушников, а конец микрофона к микрофону



12

Убедитесь, что гарнитура полностью подключена к правильному порту, и микрофон не отключен и всё подключено правильно. Совет: Имя, отображаемое в компьютерной системе, является именем звуковой карты вашего компьютера.

ПРИМЕЧАНИЕ (применимо для MAC и Windows)

1. Если компьютер сообщает, что подключение невозможно, перезагрузите компьютер и снова подключите гарнитуру к USB-порту вашего компьютера.
2. Если гарнитура распознается, но не издает звуковой сигнал, проверьте, включен ли системный звук или громкость звука в приложениях.
3. Если микрофон на гарнитуре распознается, но звук не воспроизводится, а ваш компьютер работает под управлением Windows 10, перейдите в «Настройки»-«Конфиденциальность»-«Микрофон» и нажмите «Разрешить приложениям доступ к микрофону» в положение ВКЛ, затем перезагрузите компьютер.
4. После подключения гарнитуры RGB-подсветка не означает, что через гарнитуру будет воспроизводиться звук. Убедитесь, что вы выбрали правильное устройство вывода и включили настройки громкости.

ПРЕДОСТЕРЕЖЕНИЯ

► Использование гарнитуры

- Чтобы высокая громкость не повредила ваши уши, уменьшите громкость звука и громкость гарнитуры, прежде чем начать прослушивание с помощью гарнитуры. А затем отрегулируйте соответствующий уровень громкости, который вам нужен.
- Пожалуйста, носите гарнитуру в соответствии с буквами «L» и «R» на гарнитуру. Носите сторону «L» на левом ухе и носите сторону «R» на правом ухе.
- Пожалуйста, наслаждайтесь музыкой на умеренной громкости, чтобы предотвратить неблагоприятное воздействие на слух.

13

- Не слушайте долго на высокой громкости, чтобы избежать повреждения слуха.
- Наблюдается тенденция к увеличению громкости при использовании в шумных местах. Однако из соображений безопасности рекомендуется поддерживать громкость на уровне, при котором вы все еще можете слышать звуки вокруг себя.
- При слишком высокой громкости звук может вытекать за пределы гарнитуры. Будьте осторожны, чтобы не поднять громкость настолько высоко, чтобы это мешало окружающим.

► О безопасности

- Не роняйте, не ударяйте и не подвергайте гарнитуру сильным ударам любого рода, которые могут повредить изделие.
- Не пытайтесь разобрать гарнитуру самостоятельно, это может повлиять на использование продукта.
- Не погружайте в жидкость или воду
- Не используйте агрессивные чистящие средства или масло для очистки изделия. Вы можете очистить гарнитуру сухой тканью.

► О размещении

- Гарнитуру можно поставить на стол или на подставку для гарнитуры. Не размещайте гарнитуру в следующих местах:
- Место, подверженное воздействию прямых солнечных лучей, рядом с обогревателем или в другом месте с очень высокой температурой.
- Пыльное место.
- На неустойчивой или наклонной поверхности.
- Место, которое подвергается воздействию большого количества вибрации.
- Ванная комната или другие места с высокой влажностью.

14

СПЕЦИФИКАЦИЯ

- Номер модели: НЗ
- Разъем гарнитуры: 3,5 мм / USB-5 В
- Источник питания: 5±0,25 В
- Рабочий ток: 130 мА
- Сопротивление гарнитуры: 320±15%
- Частотная характеристика гарнитуры: 20 Гц-20 кГц
- Чувствительность гарнитуры: 95±3 дБ
- Чувствительность микрофона: -38±3 дБ
- Диаграмма направленности микрофона: всенаправленная

СВЯЖИТЕСЬ С НАМИ

- Facebook page: <http://bit.ly/FifinePage>
- E-mail: web@fifine.cc
- Электронная почта: web@fifine.cc
- Более подробную информацию о продуктах можно найти на веб-сайте. Сайт компании: <https://fifinemicrophone.com>

ГАРАНТИЯ

Гарнитура Fifine даёт гарантию при наличии дефектов материалов и изготовления аппаратного обеспечения в течение одного года с даты первоначальной розничной покупки при условии, что покупка была совершена у авторизованного дилера гарнитуры Fifine. Эта гарантия аннулируется, если оборудование имеет красный цвет, неправильно используется, подвергается чрезмерному износу или обслуживается любыми сторонами, не упомянутыми Fifine. Для гарантийного обслуживания обратитесь к местному дистрибьютору или на почту web@fifine.cc

15